

令和4年度（2022年度）

要 覧



熊本県立図書館・くまもと文学・歴史館

愛称：温知館

<目 次>

I	沿 革	1
II	組 織	4
1	組織図	4
2	職員の構成	4
III	令和4年度（2022年度）事業計画	
1	総論	5
2	県立図書館関係	6
3	くまもと文学・歴史館関係	17
IV	令和3年度（2021年度）度事業実績	
1	総論	19
2	県立図書館関係	20
3	くまもと文学・歴史館関係	33
4	令和3年度熊本県立図書館の取組	37
V	その他資料	
1	資料状況	39
2	利用状況	44
3	10年のあゆみ	48
4	施設の概要	51
5	熊本県立図書館利用規則	54
	（別紙1）熊本県内公共図書館一覧	
	（別紙2）令和3年度（2021年度）の県内公共図書館の概要	
	（別紙3）熊本県立図書館における新型コロナウイルス感染症に 対する対応について	

I 沿革

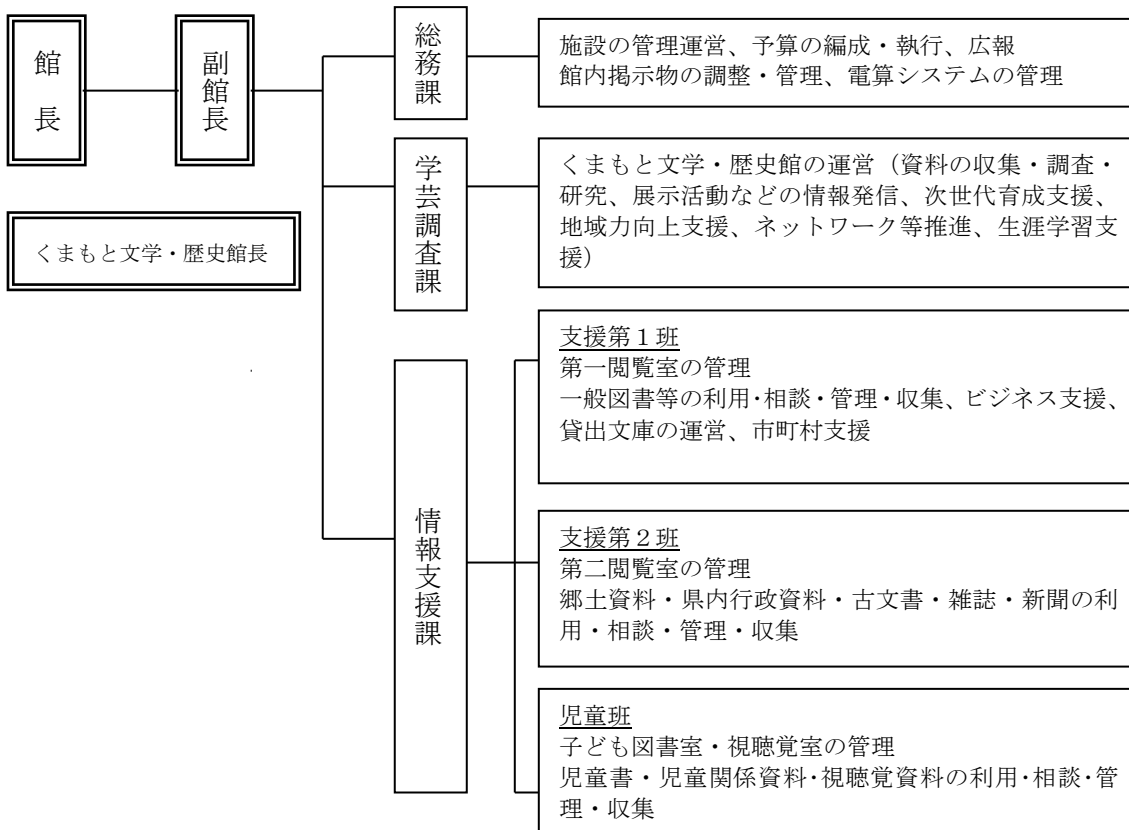
明治29年(1896)	9月	熊本県観聚館図書室として一般公開始まる(熊本市南千反畑町33)
明治44年(1911)	5月	観聚館隣接地に独立館舎完成
明治45年(1912)	4月	観聚館から完全に独立して「熊本県立熊本図書館」となる
明治45年(1912)	7月	夜間貸出し始まる
大正2年(1913)	5月	館外貸出し始まる
大正3年(1914)	8月	「巡回書庫」の名で、県下各地の公共図書館、県立学校への図書貸出し始まる
大正10年(1921)	7月	団体貸出し始まる
大正12年(1923)	4月	郡制廃止で玉名・宇土・下益城・球磨・芦北・天草の郡立図書館が県立移管となり県立図書館の分館となる
昭和3年(1928)	11月	児童図書の館外貸出し始まる
昭和4年(1929)	3月	前記6つの分館はそれぞれ郡教育支会の経営となる
昭和20年(1945)	7月	熊本大空襲により当時の全蔵書83,000冊と361坪の館舎を焼失
昭和21年(1946)	1月	長崎次郎書店(熊本市上通町4丁目)内に熊本図書館分室を設け開館
昭和21年(1946)	3月	熊本城内旧第6師団法務部庁舎にて開館 (旧陸軍幼年学校所蔵の蔵書等9,245冊)
昭和26年(1951)	10月	熊本県立図書館設置条例施行(昭和26年10月11日) 「熊本県立熊本図書館」は「熊本県立図書館」と改称
昭和33年(1958)	12月	熊本市千葉城町2番地に館舎落成、開館 総務・整理・奉仕の3課制となる
昭和33年(1958)	12月	有志の斡旋で「相良文書・相良家史料」を購入
昭和35年(1960)	8月	移動図書館車による県下全域への奉仕始まる
昭和36年(1961)		「童話コンクール」(現:熊本県童話発表大会)を開催
昭和38年(1963)	4月	3課6係制となる
昭和40年(1965)	4月	日曜休館を実施
昭和40年(1965)	6月	県資料室の設置
昭和42年(1967)	2月	別館竣工
昭和43年(1968)		郷土史家上妻博之氏の遺志により438巻にのぼる「上妻文庫」の寄贈を受ける
昭和45年(1970)	7月	3課7係制となる
昭和45年(1970)	10月	別館増築工事(2~3階)始まる
昭和46年(1971)	3月	別館増築工事(2~3階)竣工
昭和53年(1978)	11月	県立図書館建設委員会の設置
昭和55年(1980)		「子ども文庫」の貸出し始まる
昭和56年(1981)	10月	県立図書館建設に関する意見書提出される
昭和59年(1984)	3月	県立図書館新館・近代文学館着工(昭和59年4月21日、熊本市出水2丁目5番1号・江津荘跡地で起工式。)
昭和60年(1985)	7月	県立図書館新館・近代文学館竣工(昭和60年7月25日)
昭和60年(1985)	10月	県立図書館新館・近代文学館落成・開館式(昭和60年10月16日) コンピュータシステムを導入し、情報検索、貸出返却等の業務開始。
昭和62年(1987)	1月	県庁1階情報プラザに検索用端末を設置し利用開始
昭和62年(1987)	2月	第1回「郷土関係出版物展」を開催
平成2年(1990)	10月	電算機の更新 NEC ACOS410 → ACOS3300へ
平成3年(1991)	1月	利用者端末(愛称 アテナ)を2台設置
平成5年(1993)	4月	機構改革により、資料課が整理係・県資料係の2係、奉仕課が奉仕第一係・奉仕第二係・普及協力係の3係となる
平成6年(1994)	2月	図書館整備推進事業推進委員会から熊本県立図書館整備計画が提出される
平成7年(1995)	10月	電算機の更新 NEC ACOS3300 → PX7500へ
平成9年(1997)	6月	配本協力車(1台)を導入、移動図書館車(1台)の計2台で巡回開始
平成9年(1997)	10月	平成12年10月のコンピュータ更新について検討するため、「新コンピュータ・プロジェクトチーム」設置
平成12年(2000)	3月	熊本県書誌総合目録ネットワーク調査報告書を作成
平成12年(2000)	3月	移動図書館を廃止
平成12年(2000)	4月	移動図書館を廃止し、配本協力事業に全面切り替え

平成13年(2001)	3月	電算機の更新 NEC PX7500 → Express5800 へ 汎用コンピュータ方式 → クライアント・サーバ方式へ
平成13年(2001)	4月	ホームページによる蔵書検索やレファレンス受付、館内でのインターネットサービス、CD-ROM閲覧を開始
平成13年(2001)	9月	子ども図書室で「土曜おはなし会」開始
平成14年(2002)	4月	祝日開館始まる
平成15年(2003)	4月	子ども図書室で「赤ちゃんへのお話の時間」開始
平成16年(2004)	4月	休館日を、月曜日から火曜日へ変更
平成17年(2005)	2月	ビジネス情報コーナーを設置
平成18年(2006)	7月	パンフレットコーナーを設置(2階)
平成18年(2006)	11月	観光パンフレットコーナーを設置(3階)
平成19年(2007)	1月	土、日、祝祭日の閉館時間を午後5時から午後5時15分に変更。
平成19年(2007)	2月	第1回「よかよか本まつり」(本のリサイクルフェア)を開催(現:本活フェア!)
平成19年(2007)	3月	子ども図書室に子育て情報コーナー「エンジョイ子育てコーナー」を開設
平成19年(2007)	3月	コンピュータシステム機器を更新 データベースサーバの容量強化 120GB → 650GBへ。ホームページのレイアウト更新
平成19年(2007)	4月	1階通路で「ギャラリーパネル展」を開始
平成20年(2008)	4月	配本協力車を廃止し、宅配配本事業に全面切り替え
平成20年(2008)	4月	機構改革により、資料課と奉仕課を統合し、情報支援課となる
平成20年(2008)		第1閲覧室に「ヤングアダルトコーナー」を開設
平成20年(2008)	7月	商用データベースのプリントアウトサービス(有料)を開始
平成21年(2009)	4月	機構改革により、総務課が総務企画係の1係、情報支援課が支援第1係・支援第2係・児童係の3係となる
平成23年(2011)	10月	「第50回熊本県童話発表大会」を開催
平成24年(2012)	2月	所蔵図書にICタグ貼付完了 自動貸出機を設置し利用開始
平成24年(2012)	4月	子ども図書室リニューアルオープン
平成24年(2012)	10月	熊本県立図書館創立百周年記念式典及び記念事業の開催 熊本県立図書館創立百周年記念特別展「藩校時習館に学ぶ～その教育と俊英たち～」を開催
平成25年(2013)	3月	消費生活コーナーを設置(2階)
平成25年(2013)	7月	熊本県い業生産販売振興協会、熊本県畳工業組合からの畳の寄贈により、子ども図書室に畳を設置
平成25年(2013)	10月	熊本県立図書館・熊本近代文学館機能拡充整備基本計画書策定
平成26年(2014)	4月	機構改革により、総務課が総務係・企画係の2係、情報支援課が支援第1係・支援第2係・児童係の3係となる
平成26年(2014)	7月	老朽化した施設等の改修(空調設備改修・照明のLED化・貴重資料収蔵庫の整備等)及び機能拡充事業を行うため休館 熊本県立図書館 平成26年7月1日～平成27年3月25日 近代文学館 平成26年7月1日～平成28年1月27日
平成27年(2015)	3月	熊本県立図書館 平成27年3月26日 全面開館
平成27年(2015)	4月	機構改革により、総務課、学芸調査課、情報支援課(支援第1係・支援第2係・児童係)の3課となる 4階閉架書庫内に特別資料収蔵庫、子ども図書室内に授乳室を新設 1階に喫茶コーナー、展示作業室等を設置。和式トイレを洋式化
平成28年(2016)	1月	リニューアルオープンに伴い、名称を熊本近代文学館から「くまもと文学・歴史館」に変更 平成28年1月28日 全面開館
平成28年(2016)	4月	14日及び16日に発生した熊本地震により、2階、3階の照明設備の破損や落下、閉架書庫の書架の歪み等の修繕工事のため休館。6月1日から被害の少なかった1階子ども図書室及び文学・歴史館を開館し、2階、3階業務の一部を1階視聴覚室を利用し臨時開館を行う。
平成29年(2017)	3月	2階、3階の照明設備等の修繕工事がすべて完了し、3月29日全面開館
平成30年(2018)	3月	コンピュータシステム機器を更新 ホームページを更新・機能拡充 (熊本県内公共図書館等横断検索及びデジタルアーカイブ検索・表示機能等の追加)
平成31年(2019)	3月	「熊本県立図書館の新たな運営基本方針～知恵と力を生み出す「知恵の拠点」へ～」策定
平成31年(2019)	4月	処務規程の一部改正により、情報支援課が支援第1班、支援第2班、児童班の3班となる。

令和 2年(2020)	2月	新型コロナウイルス感染拡大防止のため、2月28日～3月31日まで臨時休館
令和 2年(2020)	3月	臨時貸出開始 3月19日予約受付開始 3月20日貸出開始
令和 2年(2020)	4月	新型コロナウイルス感染拡大防止のため、臨時休館継続
令和 2年(2020)	5月	5月13日 臨時貸出終了 5月14日 時間短縮のうえ開館(9:30～15:30) 一部業務のみ再開 5月25日 全業務再開
令和 2年(2020)	8月	7月豪雨災害により施設及び蔵書が水没する甚大な被害を受け、業務が停止した芦北町立図書館にかわり、旧田浦町の地域活性化センター内に芦北町臨時図書館を開設
令和 2年(2020)	9月	9月11日 開館時間延長(9:30～17:00)
令和 2年(2020)	11月	新しい芦北町立図書館の開設準備に伴い、芦北町臨時図書館閉館
令和 3年(2021)	1月	熊本市とのインターネット予約貸出サービス開始
令和 3年(2021)	4月	新型コロナウイルス感染拡大防止のため、4月24日～6月13日まで臨時休館 熊本市とのインターネット予約貸出サービスについて、4月24日から停止
令和 3年(2021)	6月	6月11日 熊本市とのインターネット予約貸出サービスを再開 6月14日 時間短縮のうえ開館(9:30～17:00) 一部業務のみ再開 6月28日 全業務再開 開館時間延長(9:30～19:00)
令和 3年(2021)	8月	新型コロナウイルス感染拡大防止のため8月8日～9月30日まで一部サービスを制限
令和 3年(2021)	10月	全業務再開 熊本県内の公共図書館21館とのインターネット予約貸出サービス開始 読書バリアフリーサービスを拡充

II 組織

1 組織図 (令和4年(2022年)4月1日現在)



2 職員の構成 (令和4年(2022年)4月1日現在)

		正職員	会計年度任用職員	合計
図 書 館	館長	1		1
	副館長	1		1
	総務課	6		6
	学芸調査課	6 (2) (4)	5 (3) (2)	11 (5) (6)
	情報支援課	18 (13)	22 (15) (2)	40 (28) (2)
くまもと文学・歴史館長			1	1
合計		32 (15) (4)	28 (18) (4)	60 (33) (8)

※ () 内の数字は、職員のうち司書・司書補資格者数

< > 内の数字は、職員のうち学芸員資格者数

Ⅲ 令和4年度（2022年度）事業計画

1 総論

県立図書館の運営は、平成31年（2019年）3月に策定した「熊本県立図書館の新たな運営基本方針～知恵と力を生み出す「知の拠点」へ～」に沿って事業の実施に努めます。

この計画に基づいて施策を展開し、年度ごとに成果や課題の検証を行い取組みの改善を図りながら、県民や利用者のニーズに対応できるようサービスの充実に努めてまいります。

〔4つの基本方針〕

1 熊本の暮らしを支える

熊本における「図書館の図書館」として、市町村立図書館等との連携のもと、全県域を対象にした、県民の暮らしを豊かにするための読書の推進等につながるサービスを提供します。

また、子育てや医療、福祉等の生活上の課題や、熊本らしさや時機を踏まえた各種産業における企業及び事業の改革・改善等の仕事上の課題など、県民の生活や仕事の上での課題の解決を支援するためのサービスの充実に図り、情報の面から県民の暮らしを支えます。

2 熊本の学びを支える

熊本で暮らす人々や熊本で働く人々が生活を豊かにし、仕事を円滑に進めるために必要とする知的ニーズに的確に対応するなど、熊本における人々の学びを支援するためのサービスの充実に図ります。

また、熊本県民が熊本をより深く理解するために行う活動に加えて、県外や海外の人々の、熊本について知りたい・学びたいというニーズに対応するなど、熊本についての学びを支援するためのサービスの充実に図ります。

3 熊本の文化を発信する

当館が所蔵する古文書等の歴史資料に加え、くまもと文学・歴史館（旧熊本近代文学館）がこれまでに収集・保存してきた熊本ゆかりの近代文学資料など、熊本の文学と歴史に関わる貴重な資料を確実に未来に継承するための取組を進めます。

また、当館が所蔵する熊本ゆかりの人々による文学作品の数々や約6万点に及ぶ古文書を中心とした数多くの歴史資料など、先人たちが遺した優れた文化を、郷土熊本の魅力として広く県内外に発信する取組の充実に図ります。

4 熊本の未来を創造する

子どもたちの感性を磨き、思考力や表現力を高め、創造する力を培うための読書活動を推進するとともに、「肥後っ子いきいき読書プラン（熊本県子どもの読書活動推進計画）」に沿った取組の確実な実施を図り、人生をよりよく生きる力と熊本の将来を担う力を身につけた子どもの育成につながる取組の充実に図ります。

また、当館を含めた公共図書館、公民館図書室及び学校図書館や大学図書館等の

関係職員の資質や技能の向上につながる取組の推進に加え、図書館界の動向や最新の読書活動を踏まえた、図書館の未来の姿を提案するための取組を推進します。

2 県立図書館関係

1 熊本の暮らしを支える

- ・市町村立図書館等連携のもと、全県域を対象とした、県民の暮らしを豊かにするための読書の推進等につながるサービスを提供します。
- ・県民の生活や仕事の上での課題の解決を支援するためのサービスの充実を図り、情報の面から県民の暮らしを支えます。

1 全県域を対象としたサービスの提供

(1) 市町村立図書館等との連携

① 相互貸借の強化

相互貸借による市町村立図書館等との連携を充実させます。

② 図書館システムの改善

図書館サービス向上に向けて、次期図書館システムで求められる新たなサービス内容を検討します。

③ インターネット予約貸出サービス

令和3年度より開始したインターネットによる予約貸出サービスによる当館資料が他の図書館での受け取りが可能になったことを中心に、他の県内市町村との連携を進め、全県域における当館資料の利用を促進します。

(2) 市町村立図書館等への支援

当館職員の専門性や蓄積されたノウハウを活用し、運営相談や技術相談等に応じるとともに、市町村立図書館等におけるレファレンスへの対応の高度化や充実を支援します。

① 巡回運営相談

県内地区を7ブロックに分け、定期的に公民館図書室を含む市町村立図書館を訪問し、要望がある研修や助言・意見交換を実施します。

② 図書館担当者会議等への施設提供及び協力

図書館担当者が業務に関連する打合せ、相談、連携する場を提供、研修のための講師を担当する等の協力を行います。

③ 市町村・学校等への図書資料貸出

配本協力、相互貸借、一括貸出、子ども文庫貸出の周知、利用拡大を実施します。

④ 団体貸出の利用拡大

関係市町村を訪問し、市町村立図書館や学校図書館等における団体貸出の利用拡大の働きかけを行い、全県域における充実した資料の提供を図ります。

⑤ 県立図書館ホームページでの研修資料の公開

県立図書館ホームページ内市町村図書館専用ページにて、公開する研修資料の充実を図ります。

2 生活や仕事に役立つサービスの充実

(1) 県民や地域の課題解決への支援

① 県立図書館所蔵資料の周知と支援

当館所属資料についての情報や、当館が積極的に収集し充実を図る各種参考図書（レファレンスブック）、要望の多い図書資料（医療、法律、子育て情報資料等）、団体利用者向けの大型絵本（ビッグブック）等について情報提供を行い、利用拡大を図ります。また、レファレンス推進のための資料配布を行います。

② 利用者向けの県立図書館の利用案内の周知

全県域の県民に対して、当館のレファレンスサービス等の利用拡大のため、ホームページへの掲載等を通じて及び周知し利用拡大を図ります。また、レファレンスに利用した関連資料の展示を行います。

③ ビジネス活動や就労活動の支援につながる取組み

ア ビジネス関連図書コーナーの充実

ビジネス関連図書を第一閲覧室に備えて、ビジネス関連図書等の充実に努め国家資格を伴う職業ガイド的な資料や資格についての資料、業界研究のための業界の動向・情報を得るための資料について収集を進めます。

イ 起業・経営無料相談会

相談会 : 毎週日曜日（12：00～17：00）

④ 読書バリアフリーサービスの利用促進

視覚障がい者等の読書に困難を感じている方に向け、従来の拡大鏡や大活字図書での読書に加え、専門の機器利用による音声や点字での読書方法を提供することで読書環境の拡充を図る読書バリアフリーサービスについて環境の整備をするとともに、県全域への周知を図っていきます。

⑤ 親しみやすい図書館づくり

ア 「くまもとの本」コーナーの充実

各閲覧室の熊本に関する本を集めたコーナーを設置し、利用の拡大を図ります。

イ テーマ別図書資料の閲覧室内展示

毎月テーマを替えて閲覧室内で図書資料を展示

ウ 研修生等の受入

学生、教員等の職業体験及び各種研修等の受入

エ 図書館見学受入

幼稚園、保育園、学校、図書館等からの図書館見学を受け入れ、当館の利用の仕方や展示について説明を行う

⑥ 読書活動の推進

ア 「こどもの読書週間」記念行事のイベント実施（４月２３日～５月１２日）

「ながーく愛されている絵本展」の展示・・・４月２３日～５月１５日
日本と世界で長く親しまれているロングセラー絵本の展示です。

イ 夏休みイベントの実施

夏休みお天気教室（７月～８月）

※新型コロナウイルス感染症の予防対策に配慮して開催

ウ 「秋の読書週間」イベント等の実施（１０月２７日～１１月９日）

熊本県読書活動推進功労者及び優良読書グループの表彰

秋の読書週間にちなんだ特別展示、ブックトーク等イベントの実施

(2) 関係機関等との連携

ア 小中学生を対象とした調べ学習の支援

(ア) お天気教室 * 熊本地方気象台との連携

目的：気象の基礎知識を学ぶ

対象：子どもたちと保護者

(イ) パスファインダーの提供

調べ学習に利用するパスファインダーの更新及び新規作成を行い、ホームページで紹介・ダウンロード用資料を作るなど、学校の調べ学習に関する支援を行う。(例：感染症について、オリンピックについてなど)

※パスファインダー：資料の調べ案内。ある特定のテーマを当館で調べる際、そのテーマに関する資料や情報を収集する方法・手順についてまとめたもの。

(ウ) イベント情報の提供

県健康福祉部子ども未来課運営の「聞きなっせA I くまもとの子育て」のLINEへ子ども図書室のイベント情報の提供を行う。

イ 情報ギャラリー展（通年）

県の各課や医療・健康・福祉・法律の関連機関等と連携し、1階廊下ギャラリーの展示スペースを利用して、県民に役立つ情報や生涯学習成果発表等、各種情報を発信

展示期間	テーマ	機関名
4月 2日（土） ～4月13日（水）	令和3年度（2021年度） 「家庭の日」あったか家族コンクール	くらしの安全推進課
4月16日（土） ～4月27日（水）	被災文化財復旧情報発信	文化課
4月29日（金） ～5月11日（水）	県科学展のご案内	熊本県立教育センター
5月14日（土） ～5月25日（水）	法テラスの業務について	日本司法支援センター 熊本地方事務所（法テラス）
5月28日（土） ～6月 8日（水）	くまもと緑・景観協働機構 「花と緑のまちづくり、応援します！」	くまもと緑・景観協働機構 （事務局 都市計画課）
	第32回くまもと県民文化賞受賞者の紹介	文化企画・世界遺産推進課
6月11日（土） ～6月22日（水）	くまもと林業大学校のPR	くまもと林業大学校 （農林水産部森林局林業振興課）
	近代日本医学の父 北里柴三郎博士の紹介	阿蘇地域振興局総務振興課
6月25日（土） ～7月 6日（水）	国立療養所菊池恵楓園 絵画クラブ金曜会絵画パネル展	健康づくり推進課
7月 9日（土） ～7月20日（水）	熊本支援学校作品展	熊本県立熊本支援学校
	～景観まちづくりに参加しませんか～	都市計画課
7月23日（土） ～8月 3日（水）	県内の高規格道路の整備に関するPR	道路整備課
	水銀フリーの情報発信	環境政策課
	令和3年度熊本県統計グラフコンクール 優秀作品展	熊本県統計協会
8月 6日（土） ～8月17日（水）	熊本県農業研究センターが開発した品種・新技術	熊本県農業研究センター
	熊本県保健環境科学研究所の調査研究の取組紹介	熊本県保健環境科学研究所
8月20日（土） ～8月31日（水）	城北高校の教育展	城北高等学校
	ビジネス科アニメデザインコース卒業制作展	玉名女子高等学校
	尚綱学園、尚綱中高・図書活動のPR	尚綱中学・高等学校
9月 3日（土） ～9月14日（水）	全日本中学生水の作文コンクール熊本県優秀作品展 水の国くまもとのPR	熊本県環境生活部環境局 環境立県推進課
	河川美化・河川愛護に関する広報	熊本県土木部河川港湾局河川課

9月17日(土) ～9月28日(水)	鞠智城のPR	熊本県立装飾古墳館分館 歴史公園鞠智城・温故創生館
10月1日(土) ～10月12日(水)	くまもとアートポリスの取組み	建築課
	里親制度の周知啓発	健康福祉部子ども家庭福祉課 (養育家庭支援センターきらきら)
10月15日(土) ～10月26日(水)	阿蘇ジオパークのPR	阿蘇地域振興局
	緩和ケアについて	健康づくり推進課
10月29日(土) ～11月9日(水)	専門学科作業製品の紹介及び環境緑化活動の紹介	熊本県立ひのくに高等支援学校
11月12日(土) ～11月23日(水)	人権啓発パネル展	熊本県環境生活部県民生活局 人権同和政策課
	犯罪被害者週間	くらしの安全推進課
11月26日(土) ～12月7日(水)	宝くじの社会貢献PR、宝くじのしくみ	熊本県総務部財政課
12月10日(土) ～1月4日(水)	マンガ県くまもとについて	熊本県観光戦略部 観光交流政策課
	熊本県環境センターのPR	熊本県環境センター
1月7日(土) ～1月18日(水)	くまもとの「生活排水」を考えてみるモン!	土木部道路都市局下水環境課
1月21日(土) ～2月1日(水)	熊本県下3つの日本遺産のPR	・和水町商工観光課 ・人吉市歴史文化課 ・八代市文化振興課
2月4日(土) ～2月15日(水)	くまもとやさしいまちづくりパネル展	健康福祉政策課 地域支え合い支援室
2月18日(土) ～3月1日(水)	阿蘇世界文化遺産のPR、フォトコンテスト写真展示	文化企画・世界遺産推進課
3月4日(土) ～3月15日(水)	水俣病資料館サテライト展	水俣病保健課
3月18日(土) ～3月29日(水)	くまもとRDD2023 「難病という障がいと共に生きる展」	熊本難病・疾病団体協議会

2 熊本の学びを支える

- ・熊本で暮らす人々や熊本で働く人々の知的ニーズに的確に対応するなど、熊本における人々の学びを支援するためのサービスの充実を図ります。
- ・熊本県民はもとより、県外や海外の人々の、熊本について知りたい・学びたいというニーズに対応するなど、熊本についての学びを支援するためのサービスの充実を図ります。

1 熊本で学ぶ人に役立つサービスの充実

(1) 「調べる図書館」としての機能の強化

① 資料の充実と活用

ア 図書館資料の収集

(ア) 資料の充実

「調べる図書館」としての機能を重視したレファレンス用資料、各分野の専門書、ビジネス情報、子育て情報、健康・医療情報、法律情報や中高校生向けのヤングアダルト用図書などを積極的に購入し、充実に努めます。

(イ) 役割を意識した資料購入

資料購入については、レファレンス用図書をはじめ郷土資料等、県立図書館としての役割を意識した資料収集を行います。

(R4 予算 2,850 万円)

イ 図書館資料や機能に係る周知

SNS を活用し、郷土資料のコレクションや郷土に関する内容の新聞切り抜きなどをテーマを決めて連載で紹介するなど、HP 等での周知を行い、図書館資料や機能の利用拡大を推進します。

② レファレンスの充実

ア レファレンス事例の公開

これまで行ったレファレンスの記録の蓄積と国立国会図書館協同データベースへの登録・公開を引き続き推進します。

イ レファレンス能力の向上

レファレンスブックの充実と職員の専門知識・能力の向上レファレンス資料の積極的購入と、レファレンスツールの活用方法について研修を実施します。

ウ 利用しやすい書架づくり

レファレンス対応による効果を上げるため、レファレンスに関連する館内掲示物の見直しを行うとともに、効果的な書架の分類見出しを検討し作成します。

(2) 学びの場や学びを共有する機会の提供

① インターネット等を活用した情報の提供

ア ホームページ等の内容充実と利用拡大

当館ホームページや Twitter、Facebook 等を活用したタイムリーな情報提供

を行うとともに、ユーザーフレンドリーなホームページ作りを心がけ、利用の拡大を図ります。

イ 国立国会図書館デジタルコレクションの活用

国立国会図書館がデジタル化した資料のうち、絶版等の理由で入手が困難な資料について、専用端末によりデジタル画像を受信し、館内での画像閲覧等ができることについて、周知・広報に努め、利用促進を図ります。

ウ 市町村立図書館専用ページの充実

当館ホームページの市町村立図書館専用ページの情報交換掲示板、お知らせ掲示板等の利用を活性化させるために、情報発信を行うと共に、県立図書館に寄せられる各種研修会案内について、市町村立図書館職員に向けた情報発信を行います。

2 熊本を学ぶ人に役立つサービスの充実

(1) 熊本に関する資料や情報の収集

郷土熊本に関する新たな資料の掘り起こしとともに、資料の収集と活用、及び適切な保存に努めます。

(2) 熊本に関する資料や情報の提供と発信

新しく刊行された郷土に関する出版物及び郷土在住者又は郷土出身者の著作による出版物を収集し、館内の展示や SNS の活用で情報発信に努めます。

3 熊本の文化を発信する

1 熊本の文化を守る取組の充実

(1) 館内資料の保存と活用

① 古文書、貴重資料等の修理の推進

県立図書館の古文書、貴重資料等の保存のための維持管理行為に係る研修・指導の実施により、職員の専門性向上を図り、資料の保存状態の向上に取り組みます。

事業名	開催回数	内 容	指導者等
資料保存のための維持管理行為に係る研修・指導	年8回	専門技術者の指導・研修を継続して実施。当館資料の適切な維持管理・修理に取り組む。	外部講師 (専門技術者)

本格修理が必要な貴重資料等については、専門機関等による修復委託やデジタルアーカイブ画像の撮影を進め、ホームページで公開し、利用者への提供や展示に活用できるように取り組みます。

② 貴重資料等のデジタル化と提供

県立図書館が所蔵する貴重な古文書、絵図・地図等のデジタル化を推進し、ホームページでの公開やデジタルデータの提供、複製本での閲覧に供します。

③ 貴重資料等の活用事例の紹介

県立図書館が所蔵する貴重資料等が、活用された事例（TV番組や新聞、出版物等で掲載・紹介や、他の文化施設での企画展での展示など）をホームページ等で紹介します。

④ 資料の理解と活用に向けた広報

研修や見学の参加者（学生のインターンシップ等）に古文書や歴史資料の紹介、デジタルアーカイブの紹介、ホームページの紹介を行い、県立図書館所蔵の貴重資料に対する啓発に努めます。

（2）館外資料の保存

県内各地に保存されている古文書や絵図など、地域文化を理解するための貴重な地域資料について、所在情報の把握と集約に努めます。

くまもと文学・歴史館の調査研究事業として、大学や博物館と連携して館外資料の調査、研究を行います。

各地域での保管が難しい資料については、寄贈、寄託制度を利用して、適切な保存管理に努めます。

2 熊本の文化を発信する取組の充実

（1）くまもと文学・歴史館との連携による情報の発信

くまもと文学・歴史館が行う企画展等に関連し、図書館内の各閲覧室で関係する資料を集めて紹介するなど、「展示を見て、さらに図書館で学ぶ」という新たな「知の循環」を進める取組みを推進します。

くまもと文学・歴史館内では、図書館閲覧室内資料展示の紹介をする等、相互に情報を発信します。

企画展

展 示 会 名	期 間	内 容
「湧水と生きる ー江津湖の歴史と文学」 会場：展示室1・2・3	令和4年（2022年） 3月17日 ～5月23日	全国都市緑化フェアの開催に合わせ江津湖の湧水について、歴史と文学の両面から紹介する展示会。
「松本唯一と松本文庫展 ーカルデラに魅せられ 書物を愛した学者ー」 会場：展示室1・2	令和4年（2022年） 8月5日 ～9月26日	熊本県立図書館所蔵の「文庫」を紹介するシリーズ企画展の第4弾。松本唯一の生誕130年を記念した展示会。
「没後80年 萩原朔太郎 大全2022」 会場：展示室1・2	令和4年（2022年） 10月14日 ～12月5日	全国の文学館約50館が同時期に開催する萩原朔太郎をテーマにした展示会。

収蔵品展

展示室1を会場に、所蔵資料を中心にした展示会を開催。

アーカイブズに見るくまもと19 6月10日～7月18日

アーカイブズに見るくまもと20 R5年1月4日～2月28日
アーカイブズに見るくまもと21 R5年3月～5月

(2) 多様な方法を駆使した情報の発信

県立図書館が所蔵する貴重な古文書、絵図など、館内における展示や広報に加えて、様々な方法や媒体を通じて広く県民や社会に発信します。

くまもと文学・歴史館の企画展、収蔵品展の開催情報などの報道機関向け資料の提供を随時実施します。

○ ギャラリー展示（年間6回程度）

くまもと文学・歴史館と図書館を結ぶ廊下を使い、ギャラリー展示を実施。（企画展の関連展示、トピックス展示等を不定期に変更予定）

4 熊本の未来を創造する

1 熊本の次世代を担う子どもの育成に向けた取組の充実

(1) 子ども図書室の取組の充実

赤ちゃんや幼児向け絵本をはじめ、児童向け資料、調べ学習用資料、小中学生向け資料、子育て支援情報等の充実に努めます。

また、子どもの読書活動推進のために、県庁関係課と連携し、本に親しみやすい環境づくりと情報の提供に努めます。

① 肥後っ子いきいき読書プランに沿った事業の展開

ア「こどもの読書週間」（4月23日～5月12日）

「ながーく愛されている絵本展」の展示・・・4月23日～5月15日
日本と世界で長く親しまれているロングセラー絵本の展示です。

イ たのしい絵本展

絵本の魅力と素敵な絵本の世界を楽しんでいただくためにテーマを設定して絵本を展示します。展示期間終了後は希望があった学校へ団体貸出を行います。

ウ おはなし会の開催

おはなしボランティアと協力して木曜と土曜におはなし会を実施し、英語のおはなし会や、行事や季節に応じた特別おはなし会も行います。

定例おはなし会

おはなし会名	日時	講師（主催）
赤ちゃんのおはなし会	第1,3木曜日（11:00～11:20）	県立図書館
土曜おはなし会	第2,4土曜日（14:00～14:20）	ボランティア

② 利用者に向けた読書活動推進事業

ア 発達段階に対応した読み聞かせ絵本ブックリスト等の作成と提供

子ども図書室で展示した資料のリストや、年齢別ブックリストを提供します。

イ 子ども向け利用案内やパスファインダーの充実

学校の調べ学習等で利用できるパスファインダーを用意し、自主的に情報を収集できる手段を提供します。

(2) 学校や家庭、地域との連携

① 指導者養成講座（肥後っ子いきいき読書環境づくり事業）の開催

開催回数	内 容	講 師	会 場
年 1 回	講演・実践発表	外部講師	県立図書館

《受講対象》公共図書館、幼稚園、保育園職員、子育て支援センター職員、おはなしボランティア、文庫関係者等

注) 受講対象は「市町村立図書館（公民館図書室を含む）、学校図書館職員等、幼稚園・保育園職員等」と隔年交互。

② 熊本県読書活動推進功労者及び優良読書グループの表彰（10月）

③ 学校図書館への支援の充実

学校図書館等への積極的な貸し出しを推進するため、子ども文庫等の利用案内について周知するとともに団体貸出の利用が少ない学校へは、市町村教育委員会を通じ、積極的な周知を行っていきます。

2 図書館の充実と発展に寄与するための取組の充実

(1) 図書館を支える人材の育成

① 図書館職員等の研修の充実

図書館サービス向上のために職員のスキルアップに努めます。

市町村、学校図書館職員等の資質向上を図るため、各団体と連携して各種研修を実施します。また、当館の館内研修において、市町村立図書館等職員へ公開できる研修内容について参加を呼びかけ研修機会を増やせるよう取り組みます。

ア 職場内研修の実施

月1回の館内整理日を利用して実施します。

実施月	研修内容
4月	「経理上の注意点等」「新たな運営基本方針について」 「危機管理マニュアル」
5月	「IPM について」「レファレンス協同データベースについて」 防火設備、避難手順・経路、各班の役割分担確認 各カウンターのブザーチェック
6月	「会計について」「著作権の概要について」「読書バリアフリーについて」 文歴展示 アーカイブス 19 研修

7月	消防点検及び避難訓練
10月	「人権関係研修」 文歴展示 萩原朔太郎 研修
11月	「修理（軽微なもの）について」 蔵書点検前の書架整理
1月	「会計について（年度末の注意点について）」「TRC MARC 研修」 文歴展示 アーカイブス 20 研修
2月	「国立国会図書館遠隔地研修視聴」

イ 館外で行われる研修への参加

他館、他県で実施される研修会、講習会への職員派遣を行います。

ウ 図書館関係職員研修会の開催

研修会名	開催回数	内 容	講 師	対 象
図書館関係職員研修会 (熊本県図書館連絡協議会事業)	年2回	図書館サービスの基本、レファレンスサービス(初任者研修、中・上級者研修)	外部講師 本館図書館職員	市町村立図書館(公民館図書室を含む)、教育委員会、学校図書館、大学図書館職員等
図書館関係職員等全体研修会 (熊本県図書館活動振興協議会事業)	年1回	公共図書館のあり方等に関する講演、事例発表等	外部講師 公共図書館関係者・県立図書館職員	市町村立図書館(公民館図書室を含む)、教育委員会職員等
地区別図書館関係職員等研修会 (熊本県図書館活動振興協議会事業)	県北・県南の2地区で各1回	公共図書館・公民館図書室が果たすべき役割と事例発表	公共図書館関係者・県立図書館職員	市町村立図書館(公民館図書室を含む)、教育委員会職員等
学校司書実践研修 (県立教育センター)	年1回	学校図書館司書を対象に、学校図書館の意義とその役割について実習を含めた研修	本館司書	(学校図書館司書)

(2) 図書館振興に関する情報の発信

全国の図書館の動向や最新の情報等の収集を行い、ホームページや研修を通して市町村立図書館等や学校等に発信します。

3 くまもと文学・歴史館関係

1 文学・歴史館資料の整備充実

- (1) 展示資料・図書購入
① 資料購入検討委員会の開催

② くまもと文学・歴史館資料収集のあり方についての検討

- (2) 寄贈資料の受入・整理

中村汀女寄贈資料、木下順二氏寄贈資料の整理を継続予定です。

- (3) くまもと文学・歴史館所蔵特別資料のデジタル化

寄贈資料を整理する際に撮影を行い、デジタル化を進めます。

2 企画展の開催

- (1) 「湧水と生きる－江津湖の歴史と文学」 会場：展示室1・2・3 3月～5月
全国都市緑化フェアの開催に合わせ、江津湖の湧水について、歴史と文学の両面から紹介する展示会。

- (2) 「松本唯一と松本文庫展－カルデラに魅せられ書物を愛した学者－」

会場：展示室1・2 8月～9月

熊本県立図書館所蔵の「文庫」を紹介するシリーズ企画展の第4弾。

- (3) 「没後80年 萩原朔太郎大全2022」

会場：展示室1・2 10月～12月

全国の文学館約40館が同時期に開催する萩原朔太郎をテーマにした展示会。

3 収蔵品展の開催

収蔵品展「アーカイブズに見るくまもと」を5月～7月、令和5年1月～2月、3月～5月の期間で開催。各回ごとにテーマを設定し、熊本県公文類纂などの歴史資料と作家の自筆原稿などの文学資料による展示会です。

4 文学講座・講演会等の開催

- (1) 企画展関連講演会、講座等

各企画展ごとに講師を選定し、講演会や講座を開催を予定しています。

- (2) 職員の学校・社会教育施設等への出前講座

外部からの依頼により、文学・歴史について講座を開催します。

- (3) 校外授業等の受入

中学・高校からの依頼により文学・歴史についての授業を開催します。

(4) 文学・歴史の博物館講座・実習の受入

学芸員養成のための博物館実習生を受け入れます。

5 広報活動

(1) くまもと文学・歴史館報の発行

企画展、講演会等、1年間の活動のまとめを記録し、館報として発行します。

(2) 県立図書館ホームページへの企画展等の紹介

ホームページ、ツイッターによる情報発信を行います。

(3) 報道機関への情報提供

企画展の開催情報などの報道機関向けの資料提供を随時行っていきます。

6 調査研究事業

(1) 大学や博物館と連携しての資料調査

熊本県立大学との共同研究として、県内の文学関連資料などの調査を行います。

(2) 当館の収蔵品展「アーカイブズに見るくまもと」での所蔵資料の調査・研究

熊本県公文類纂やくまもと文学・歴史館所蔵文学資料などの調査を行います。

7 くまもと文学・歴史館友の会連携事業

くまもと文学・歴史館友の会の活動と連携し各種事業を開催します。会員約100名

(1) 定例事業

月案内発行	毎月1回発行	くまもと文学・歴史館の行事等を会員へ送付
文章勉強会	毎月1回開催	有志による文章講座
歴史勉強会	毎月1回開催	有志による古文書講座 図書館資料を使用
文芸誌「湧水」作成	毎年1回発行	友の会会員による文章を掲載

(2) 講演会・講座開催事業

友の会総会記念講演会	年1回実施
連続講座	年数回程度開催
湧水講演会	会員が講師になって開催する講演会 年数回程度開催

(3) 文学散歩

年2回程度、県内外の文学・歴史遺跡等をめぐります。

IV 令和3年度（2021年度）事業実績

1 総論

令和3年（2021年）4月から6月にかけて、新型コロナウイルス感染拡大防止のため臨時休館となりましたが、感染防止対策を徹底し、10月からは短縮していた開館時間も通常通りの19時としました。

新規事業として、インターネットによる予約貸出を開始し、熊本県内の他の図書館での受け取りができるようになったことにより、利便性が向上し、より利用者のニーズに合った利用ができるようになりました。

また、読書バリアフリーサービスの拡充を行い、視覚障がい者等の活字による読書に困難を感じている利用者に向けて、新たな機器を導入し利用機会の拡充を図りました。

〔入館者数〕

(人)

年 度	図書館	文学・歴史館	計	開館日数	一日平均		
					図書館	文学・歴史館	
令和3年度 (2021年度)実績	109,183	20,087	129,270	図書館 248 文学・歴史館 248	440	81	
参 考	2年度 (2020年度)	105,666	17,049	122,715	図書館251 文学・歴史館251	421	68
	元年度 (2019年度)	208,671	33,701	242,372	図書館262 文学・歴史館262	796	129
	30年度 (2018年度)	236,940	46,969	283,909	図書館291 文学・歴史館291	814	161

〔ホームページアクセス件数〕

年 度	アクセス件数	
	総数	月平均
令和3年度 (2021年度)実績	582,356	48,530
参 考	令和2年度 (2020年度)	420,505
	令和元年度 (2019年度)	287,848

2 県立図書館関係

1 熊本の暮らしを支える

1 全県域を対象としてサービスの提供

(1) 市町村立図書館等との連携

令和3年1月から開始した、熊本市の図書館等（計22館）においてインターネットで予約をした資料の受け取りができるサービスを拡大し、新たに熊本県内の公共図書館（21館）とも連携し、インターネット予約貸出サービスが可能となりました。

(2) 市町村立図書館等への支援

① 巡回運営相談

巡回先	実施日	内容
菊池・山鹿地区巡回訪問 午前：大津市立おおづ図書館 午後：山鹿市立ひだまり図書館	令和3年（2021年）10月8日（金）	研修・協議 図書館業務と感染症対策について 研修 著作権について
芦北・水俣・八代地区巡回訪問 午前：八代市立図書館 午後：芦北町立図書館	令和4年（2022年）2月2日（水）	研修 読書がもたらすチカラ 報告 市町村支援の取組みについて 研修 資料の保存・管理について

② 図書館担当者会議等への施設提供及び協力

団体名	利用日	内容
熊本県教育庁市町村教育局 社会教育課	11.11（木）	第1回熊本県読書バリアフリー推進計画策定協議会

③ 市町村・学校等への図書資料貸出

事業名	対象	貸出冊数	貸出期間	備考
配本協力事業	市町村立図書館（公民館図書室を含む）、県内小・中学校、高等学校、特別支援学校、県立社会教育施設	300冊以内	4ヶ月	宅配便（往復県負担）
相互貸借事業	市町村立図書館（公民館図書室を含む）、県内小・中学校、高等学校、特別支援学校	依頼冊数	1ヶ月	送料負担（貸出：県、返却：借受館）
一括貸出事業	市町村立図書館（公民館図書室を含む）、県立学校、県立社会教育施設	2,000冊以内	1年以内	借受館等が来館し、選書のうえ持ち帰り
子ども文庫事業	市町村立図書館（公民館図書室を含む）、県内小中学校、特別支援学校、幼稚園、保育所等	500冊以内	1年以内	借受館等が来館し、選書のうえ持ち帰り

(貸出実績)

	令和3年度 (2021年度)		令和2年度 (2020年度)	
	件数	貸出冊数	件数	貸出冊数
配本協力(団体実数)	64	14,700	40	9,750
相互貸借	335	1,267	404	1,333
一括貸出	4	5,975	7	6,301
子ども文庫	14	4,491	14	3549
計	417	26,433	465	20,933

④ 被災図書館への支援

令和2年(2020年)7月4日の豪雨災害にて被災した芦北町立図書館の古文書類のレスキュー活動、昨年度に続き実施。芦北町所蔵の明治初期の検図帳など、近代行政文書約230点を館で預かり、修復作業を完了しました。

併せて、当館職員2名による古文書の保管・取扱いに関する技術指導を、芦北町で3回(7/26、9/13、10/18)実施しました。

⑤ 図書館支援アンケートの実施

市町村立図書館等にお勤めの方及び学校図書館関係職員向けに熊本県立図書館に対する支援や今後求めていることを尋ねるアンケートを行い、今後の支援へと役立てました。

期間：令和3年(2021年)10月4日(月)～10月15日(金)

回答数：164件

2 生活や仕事に役立つサービスの充実

(1) 県民や地域の課題解決への支援

① 県立図書館所蔵資料の周知と支援

レファレンス事例の周知チラシ等利用者に向けた配布物を作成し、閲覧机への掲示や配布により、レファレンスサービスやデータベース等の図書館サービス利用促進に向けた周知を行いました。

② インターネット予約貸出サービスの周知

10月から新たに県内21館の公共図書館と連携し、インターネット予約貸出した本の受け取りができるようになったことに対し、チラシの作成やデジタルサイネージでの広報、SNS等、様々な方法で周知を行いました。また、インターネット予約貸出サービスについて、熊本市内の学校に向けて利用案内を行いました。

③ ビジネス活動や就労活動の支援につながる取組み

ア ビジネス関連図書コーナーの充実

□ 蔵書冊数：2,073冊(令和3年度(2021年度)受入362冊)

イ 起業・経営無料相談会および創業セミナーの開催

連携先：地域診断士研究会(10名の中小企業診断士)

開催日：毎週日曜日(午前11時～午後4時)

※新型コロナ感染症拡大防止のため、一時期中止。

その後、時間を午後12時～午後5時に変更

定員 : 1回につき3名

相談時間 : 1回100分

相談内容 : 起業相談(起業全般)、経営相談(ビジネスプラン、経営管理、
販路開拓、資金に関する事)

相談件数 : 11件(令和3年度(2021年度))

④ 読書バリアフリーサービスの拡充

大活字本の収集 : 1, 811冊(令和3年度(2021年度)受入 : 138冊)

今年度、読書バリアフリーサービスの利用の仕方や利用ルールなどを整備致しました。それに伴い、音声デジタイゼーション再生機、点字ディスプレイ、マルチメディアデジタイゼーションの活用ができるようになりました。

⑤ 親しみやすい図書館づくり

ア 「くまもとの本」コーナーの充実

くまもとの本の収集 : 1, 651冊

(令和3年度(2021年度)受入 : 83冊)

イ テーマ別図書資料の閲覧室内展示

期間	子ども図書室	第1閲覧室	第2閲覧室
R3(2021) 4月	○いのちをまもろう くまもとじしんから 5ねん	○世界自閉症啓発デーについて ○生誕100年上村占魚の世界(～ 5月まで)	○防災熊本地震から 5年 ○新旧熊日出版文化 賞受賞作
5月	○みどりキラキラ お さんぽ るるん	臨時休館中は展示なし	○4.5月継続展示
6月	○あめのひ ちゃぷち ゃぷ たのしいな (雨の日がたのしくな る絵本)	○梅雨に楽しむ映画 ○お待たせしました!新着図書で す!(～11月まで) ○戸川秋骨生誕150年 くまも と文学・歴史館収蔵品展にあわせ て	○自宅でくつろぐ ○戸川秋骨(文学歴 史館にあわせて)
7月	○さんさん きらめく なつがすき!	○没後40年 横溝正史展(～9 月まで) ○新日本フィルハーモニー交響楽 団 251年目のベートーヴェン	○6.7月継続展示
8月	○ひゅ～どろどろ おばけだぞ (こわい絵本)	○バレエ 第63回熊本県芸術文 化祭オープニングステージにあ わせて	○探偵小説の世界 ○郷土出版物展(行 政資料を中心に)
9月	○こんばんは まんま る おつきさま	○世界アルツハイマーデーにあわ せて ○第35回 郷土関係出版物展に あわせて(～10月まで)	○バスで旅してみよ う
10月	○あきだよ もぐもぐ えほんレストラン	○食品ロス削減月間 ○かたくなにみやびたる(蓮田善	○日本の祭り ○蓮田善明

	(食べ物に関する絵本)	明展) (~12月まで)	
11月	○ようこそ おはなしのせかいへ	○日本の祭 世界の祭 ○全集まつり ○ご存知ですか?SDGsのこと	○10.11月継続展示
12月	○ようこそ おはなしのせかいへ	○年末年始にむけて ○鎌倉時代特集 (~1月まで)	○年末年始に関して ○アーカイブズ 18 関連
R4(2022) 1月	○がおーっ! とらどし はじまるよ (お正月や干支の牛に関する絵本)	○冬をあたたく ○生誕150年 渋川玄耳と篠原温亭 (~2月まで)	○12.1月継続展示
2月	○おおさむこさむ はるよこい	○ウィンタースポーツを楽しむ本 ○2月最終日は Rare Disease Day(世界希少・難治性疾患の日)	○エネルギーについて考える ○くまもとの自然
3月	○ぼかぼか♪ららら♪ はるですよ	○もうすぐ春ですね! ○くまもと文学・歴史館企画展「湧水と生きるー江津湖の歴史と文学ー」にあわせて ○九州新幹線の旅 in 図書館	○2.3月継続展示

ウ 研修生等の受入

職場体験事業等	受入先
大学生の職場体験 (インターンシップ)	熊本県立大学(夏季、春季)
専門学校インターンシップ	熊本市立ビジネス専門学校

エ 図書館見学受入

図書館見学	受入先
小学校	御船小学校、熊本聾学校小学部

⑥ 読書活動の推進

ア 「こどもの読書週間」記念行事のイベント実施

行事名	開催日
ながーく愛されている絵本展	R3(2021).4.17(土) ~ 5.9(日)

イ 夏休みイベントの実施

- ・夏休みお天気教室 (7月28日、29日)
※新型コロナウイルス感染症の予防対策に配慮して開催

ウ 「秋の読書週間」の実施 (10月27日~11月9日)

「秋の読書週間」に合わせ、「読書で温故知新」をテーマに、各階でテーマにあわせた展示を行いました。また、TwitterやFacebookなどSNSを利用して、熊

本県立図書館の本の紹介や、使い方の解説などを毎日発信することで、読書週間を盛り上げました。

エ 令和3年度（2021年度）「くまもと教育の日」

※新型コロナウイルス感染症拡大防止のため、イベント等は中止

（2） 関係機関等との連携

ア お天気教室 *熊本地方气象台との連携

目的：気象の基礎知識を学ぶ

対象：子どもたちと保護者

イ パスファインダーの提供

調べ学習に利用するパスファインダーの更新及び新規作成を行い、調べ学習に関する支援を行いました。

ウ イベント情報提供

県健康福祉部子ども未来課運営の「聞きなっせA I くまもとの子育て」のLINEへ子ども図書室のイベント情報などの提供を行いました。

エ 情報ギャラリー展（通年）

熊本県の各課、医療・健康・福祉・法律の関連機関等と連携し、1階廊下ギャラリーの展示スペースを利用して、県民に役立つ情報や生涯学習成果発表等、各種情報の発信を行いました。

展示期間	テーマ	機関名
4月 3日（土） ～4月14日（水）	令和2年度（2020年度）「家庭の日」 あったか家族コンクール	くらしの安全推進課
4月17日（土） ～4月29日（木）	被災文化財復旧情報発信	文化課
5月 1日（土） ～5月12日（水）	県科学展のご案内	熊本県立教育センター
5月15日（土） ～5月26日（水）	Gidai（技大）のPR	熊本県立技術短期大学校
5月29日（土） ～6月 9日（水）	くまもと林業大学校のPR	くまもと林業大学校 （林業振興課）
	国際交流員の紹介	観光交流政策課
6月12日（土） ～6月23日（水）	国立療養所菊池恵楓園 絵画クラブ金陽会絵画パネル展	健康づくり推進課
6月26日（土） ～7月 7日（水）	アニメ・漫画コンテンツと連携した 県南復興支援の取組みについて	観光交流政策課
7月10日（土） ～7月19日（月）	熊本支援学校作品展	熊本県立熊本支援学校
7月22日（木） ～8月 4日（水）	保健環境科学研究所の取組紹介	熊本県保健環境科学研究所

8月 7日(土) ～8月18日(水)	全日本中学生水の作文コンクール 熊本県優秀作品展	環境立県推進課
8月21日(土) ～9月 1日(水)	くまもと緑・景観協働機構 「花と緑のまちづくり、応援します！」	くまもと緑・景観協働機構 (都市計画課)
	～景観まちづくりに参加しませんか～	都市計画課
9月 4日(土) ～9月15日(水)	令和2年7月豪雨災害での法テラスの役割	日本司法支援センター 熊本地方事務所
9月18日(土) ～9月29日(水)	くまもとアートポリス建築展 2021	建築課
10月 2日(土) ～10月13日(水)	鞠智城のPR	歴史公園鞠智城・温故創生館
10月16日(土) ～10月27日(水)	第31回くまもと県民文化賞受賞者の紹介	文化企画・世界遺産推進課
	くまもと手仕事文化の紹介	
10月30日(土) ～11月10日(水)	がん相談と緩和ケア	健康づくり推進課
11月13日(土) ～11月24日(水)	犯罪被害者週間	くらしの安全推進課
	水銀フリーの情報発信	環境政策課
11月27日(土) ～12月 8日(水)	人権啓発パネル展	人権同和政策課
12月11日(土) ～1月 5日(水)	農業研究センターが開発した品種・技術	熊本県農業研究センター
1月 8日(土) ～1月19日(水)	阿蘇世界文化遺産登録に向けたPR	文化企画・世界遺産推進課
1月22日(土) ～2月 2日(水)	くまもとの「生活排水」を考えてみるモン!	下水環境課
2月 5日(土) ～2月16日(水)	くまモンポート八代のPR	港湾課
2月19日(土) ～3月 2日(水)	宝くじの社会貢献PR、宝くじのしくみ	財政課
3月 5日(土) ～3月16日(水)	国際交流員の紹介	観光交流政策課

オ 県庁地下通路での熊本県立図書館PR

秋季企画展「蓮田善明と『文藝文化』」の紹介を展示。

11月1日(月)～11月30日(火)

2 熊本の学びを支える

1 熊本で学ぶ人に役立つサービスの充実

(1) 「調べる図書館」としての機能の強化

① 資料の充実と活用

一般書をはじめとした各種資料購入等により蔵書を充実させるとともに、当館の資料や機能・サービスについて、HP、SNS等を活用し周知を行いました。

また、第一閲覧室の、閉架資料への誘導表示の作成や英文併記への表示の変更、利用しやすい書架編成、展示スペースの増設を行い、資料紹介の機能を充実させました。

② レファレンスの充実

ア レファレンス実績

令和3年度（2021年度）	令和2年度（2020年度）
12,154件	11,193件

イ 国立国会図書館協同データベースへの登録・公開 計153件

ウ レファレンスブックの充実と職員の専門知識・能力の向上

レファレンスブックの受入 308冊（令和3年度（2021年度））

エ レファレンスサービスの利用拡大

館内掲示等により、レファレンスサービス利用について周知を行いました。

（2）学びの場や学びを共有する機会の提供

① インターネット等を活用した情報の提供

ア ホームページ等の内容充実と利用拡大

より使いやすいホームページを目指し、記載内容の修正や記載位置の変更などを行いました。また、今年度より、Facebookページのリニューアルを行いました。秋の読書週間の際にはTwitterによる情報発信を14日間毎日行い、情報発信に努めました。

イ 市町村図書館専用ページの活用

ホームページ内の市町村図書館専用ページにて、図書館に関する研修会等の周知や県立図書館の取組事例を紹介することにより、市町村立図書館職員へ情報提供を行いました。

ウ 国立国会図書館デジタルコレクションの活用

利用者向けに館内での利用案内について掲示するとともに、利用者からのレファレンスでの情報提供で活用しました。

エ データベースの利活用方法についての広報周知・情報提供

館内で利用案内の掲示等を行い周知するとともに、SNSやホームページを利用し詩文データベースや雑誌のデータベースについての情報を公開しました。

商用データベースの提供（7データベース）

利用実績 508件（令和3年度〔2021年度〕）

データベース名	検索内容
1 官報情報	官報検索
2 SMART判例秘書	判例、法令検索
3 熊本日日新聞記事	新聞記事検索
4 聞蔵Ⅱテキスト	新聞記事検索

5	日経テレコン21	日経4紙等の記事や主要企業の情報検索
6	マガジンプラス	国立国会図書館所蔵雑誌、論文見出し検索
7	JRS経営情報サービス	中小企業経営に特化した経営情報 経営計画書、契約書などのシートやフォーム

2 熊本を学ぶ人に役立つサービスの充実

(1) 熊本に関する資料や情報の収集

① 資料の収集

行政資料 879点 (購入 6点 寄贈 819点 複製資料等 54点)
 一般書 1,200点 (購入 449点 寄贈 732点 複製資料等 19点)
 古文書 2,082点 (購入 1点 寄贈 2,006点 複製資料等 75点)

② 郷土関係出版物展

「第35回郷土関係出版物展—ふるさと熊本ゆかりの著作物展—」

期日：令和3年10月1日(金)～10月28日(木)

会場：熊本県立図書館 3階 小研修室 (来場者：313人)

展示資料：令和2年1月から令和3年3月に刊行された郷土関係の出版物で当館が収集した資料約750点。熊日出版文化賞の受賞作品等、話題の資料も多数展示。

※新型コロナウイルス感染症拡大防止のため日程を変更して実施

(2) 熊本に関する資料や情報の提供と発信

新しく出版された資料だけでなく、熊本県の歴史や文化を記した貴重な古文書も収集し、熊本を学ぶ人への情報提供に努めました。

江戸の天保年間(1830年代)に鹿子木量平によって記され、加藤清正の治水遺蹟を各郡別に彩色絵図とともに記された「勝国治水遺」を購入しました。加藤清正の治水・干拓事業を詳述した「藤公遺業記」の姉妹篇とされ、当県の治水についての基本史料として大切に保存していくとともに、複製の作製およびデジタルアーカイブで公開することにより、多くの方に活用していただける環境づくりを進めました。

くまもと文学・歴史館での展示に積極的に活用し、県民の皆様に本物の史料を見ていただく機会を提供しました。

マイクロフィルムからの複製資料の作製や古文書の目録を整備し、多くの方に資料を活用していただける環境を整えました。

3 熊本の文化を発信する

1 熊本の文化を守る取組の充実

(1) 館内資料の保存

① 古文書、貴重資料等の適切な保存管理と修理の推進

事業名	開催回数	内 容	指導者等
資料保存のための維持管理行為に係る研修・指導	年 8 回	専門技術者の指導・研修を継続して実施。当館資料の適切な維持管理・修理に取り組む。	外部講師 (専門技術者)

○ 熊本県公文類纂 10点 明治・大正・昭和前期地図 6点
合計16点の修理が完了しました。

② 貴重資料等のデジタル化と提供

資料のデジタル化・・・126点 (5,815 枚)

HP 公開・・・9件 (1,253 枚)

資料保存と活用の両立を目指し、デジタル化事業を継続して実施しています。

③ 貴重資料等の活用事例の紹介

各機関から発行された出版物や論文等に資料として掲載された当館の資料、テレビ等で紹介された資料や事例を SNS で情報発信しています。

(2) 館外資料の保存

令和3年度に約1,200点の古文書を整理し、活用できるようにしました。地域の貴重な歴史資料を各市町村の教育委員会等と連携し、保存や活用に努めています。

2 熊本の文化を発信する取組の充実

(1) くまもと文学・歴史館との連携による情報の発信

企画展

展 示 会 名	期 間	内 容
没後40年 横溝正史展 —新発見書簡に見る探偵小説作家の素顔—	7月16日(金) ～9月23日(木) 会場：展示室1・2・3	没後40年を迎える横溝正史の書簡(乾信一郎宛)を中心に横溝の活躍を紹介する展示会。
かたくなにみやびたる 蓮田善明と『文藝文化』	10月14日(木) ～12月5日(月) 会場：展示室1	熊本出身の国学者・蓮田善明の文学的事蹟と雑誌『文藝文化』を振り返る展示会。
湧水と生きる —江津湖の歴史と文学—	3月17日(木) ～5月23日(月) 会場：展示室1・2・3	第38回全国都市緑化くまもとフェアに合わせ、江津湖の歴史と文学を紹介する展示会。

収蔵品展

展示室1を会場に、所蔵資料を中心にした展示会を開催。

○アーカイブズに見るくまもと17 6月14日(月)～7月4日(日)

「生誕150年玉名出身の文学者戸川秋骨

和歌(うた)をよむ武士たち—相良家の歌道—」

○アーカイブズに見るくまもと18 1月5日(水)～2月28日(月)
「激闘の記録、西南戦争の絵図 生誕150年渋川玄耳と篠原温亭」

(2) 多様な方法を駆使した情報の発信

ギャラリー展示

展 示 会 名	期 間	内 容
横溝正史書簡(乾信一郎宛)パネル展示	7月16日(金)～ 9月23日(木)	前期に後期分、後期に前期分の 展示書簡をパネルで紹介
32氏熊本ゆかりの近代文学者	4月1日(木)～ 7月15日(木)、 9月24日(金)～ 3月31日(木)	当館が所蔵対象とする熊本ゆか りの近代文学者紹介パネル展

4 熊本の未来を創造する

1 熊本の次世代を担う子どもの育成に向けた取組の充実

(1) 子ども図書室の取組の充実

① 肥後っ子いきいき読書プランに沿った事業の展開

ア こどもの読書週間

こどもの読書週間にちなんで「ながーく愛されている絵本」の展示を行いました。

イ 熊本県童話発表大会終了

昭和36年(1961年)から約60年間実施してきましたが、第1回当時と比べ県内小学生の読書環境は改善され大会の一定の役割が果たされたこと、新学習指導要領をはじめとした教育内容や学校の機能・役割が大きく変化し、より効果的な教育活動を進めていく必要があること、新型コロナウイルス感染症拡大防止の観点から大会の特性上、実施の安全確保が困難であることなどから、令和元年度(2019年度)第58回大会をもって終了することとしました。

ウ たのしい絵本展

期 間：令和3年(2021年)10月30日(土)～11月15日(月)

会 場：子ども図書室 おはなしの部屋(期間中の入室者：1277人)

テーマ：「SDGsって、なあに？」

内 容：SDGsについて理解を深める本や、17の目標に掲げられている課題を身近に感じられるような絵本を目標ごとのテーマに合わせて紹介することで、SDGsを自分のこととして考え、行動していく機会を提供しました。

セット貸出：展示期間終了後、希望する市町村立図書館、学校図書館等へ展示パネルなどとセットで貸出を行います。

エ おはなし会の開催

定期おはなし会

※新型コロナウイルス感染症拡大防止のため、感染者数が少なかった11月～1月初旬までの間、人数制限などの感染対策をして実施

おはなし会の名称	開催日時（毎月）	回数	参加者数
赤ちゃんのおはなし会	第1・3木曜日 (11:00～11:20)	4回	54人
土曜おはなし会	第2・4土曜日 (14:00～14:20)	4回	37人

内容：絵本の読み聞かせ、わらべうた、指あそび、紙芝居、パネルシアター等

特別おはなし会

おはなし会の名称	開催日時	参加者数
平和を語りつぐおはなし会	休会	—
こわーいおはなし会	休会	—
絵本展特別おはなし会	休会	—
クリスマス特別おはなし会	休会	—

② 利用者に向けた読書活動推進事業

ア 発達段階に対応した読み聞かせ絵本ブックリスト等の作成と提供

子ども図書室で展示した資料のリストを提供しています。また「幼年文学」コーナーを新設し、幼児から小学校低学年を対象の目安として、絵本から読みものへの橋渡しとなる児童書を集めました。

イ 子ども向け利用案内やパスファインダーの充実

学校の調べ学習等で利用できるパスファインダーを用意し、順次更新作業を行い、最新情報を提供しています。

(2) 学校や家庭、地域との連携

指導者養成講座（肥後っ子いきいき読書環境づくり事業）の開催

開催日・テーマ	対象	内 容	参加者数	会 場
R4. 2. 21（月） 13:30～16:00	市町村立図書館（公民館図書室を含む）、学校図書館職員等、幼稚園・保育園職員等	講師：村中李衣氏 「不自由を自由に変える読みあいのすすめ」	44所属51人	オンライン

2 図書館の充実と発展に寄与するための取組の充実

(1) 図書館職員等の研修の充実

① 職場内研修の実施

月1回の館内整理日を利用して実施しました。

開催日	研修内容
R3(2021) 4. 6（火）	※新任者向け研修 「職員サービス等説明」「カウンター業務研修」 講師：県立図書館職員

R3(2021) 4.30(金)	「経理上の注意点等」「運営基本方針 概要説明」 講師：県立図書館職員
R3(2021) 5.28(金)	「各フロアの資料について」「防火設備、避難経路確認について」 講師：県立図書館職員
R3(2021) 9.24(金)	「会計事務新任担当者研修会研修資料」「公務員倫理及び飲酒運転の根絶・交通事故の未然防止」 ※資料配布で対応
R3(2021) 10.29(金)	「不適正経理防止」「リスクマネジメント」「飲酒運転防止」「菊鹿巡回訪問 研修会報告 著作権について」「インターネット予約サービスの拡大」「読書バリアフリーの概要について」 講師：県立図書館職員
R3(2021) 10.29(金)	「図書館における個人情報保護」 「全国図書館大会第12分科会 資料保存」※希望者のみ ※オンライン研修を視聴
R3(2021) 2.25(金)	消防訓練

② 館外で行われる研修への参加

他館、他県で実施されるオンライン研修会に参加しました。

開催日	研修講座(参加者)
R3(2021) 6.18(金)	○都道府県著作権事務担当者講習会(1人) 主催：文化庁 会場：熊本県立図書館(※オンライン研修)
R3(2021) 7.7(水)	○令和3年度著作権セミナー(高知会場)(7人) 主催：文化庁 高知県 会場：熊本県立図書館(※オンライン研修)
R3(2021) 7.19(月)	○令和3年度著作権セミナー(福岡県会場)(12人) 主催：文化庁 福岡県教育委員会 会場：熊本県立図書館(※オンライン研修)
R3(2021) 9.10(金)	○令和3年度著作権セミナー(愛知県)(5人) 主催：文化庁 愛知県 会場：熊本県立図書館(※オンライン研修)
R3(2021) 10.11(月) ～29(金)	○令和3年度図書館等職員著作権実務講習会(2人) 主催：文化庁 会場：熊本県立図書館(※オンライン研修)
R3(2021) 11.1(月)	○国立国会図書館国際子ども図書館児童文学連続講座(5人) 主催：国際子ども図書館 会場：熊本県立図書館(※オンライン研修)
R3(2021) 11.11(木) ～12(金)	○第107回全国図書館大会山梨大会(オンライン大会)(21人) 主催：公益社団法人日本図書館協会 山梨県 山梨県教育委員会

	甲府市 甲府市教育委員会 山梨県公共図書館協会 山梨県内大学図書館部会 山梨県学校図書館教育研究会 山梨県高等学校教育研究会図書館部会 会場：熊本県立図書館（※オンライン研修）
R3(2021) 11.25(木) ~12.9(木)	○全国公共図書館研究集会（児童・青少年部門）及び北日本図書館連盟研究協議会（6人） 主催：公益社団法人日本図書館協会 令和3年度全国公共図書館研究集会（児童・青少年部門）実行委員会 岩手県図書館協会 北日本図書館連盟 会場：熊本県立図書館（※オンライン研修）
R3(2021) 11.25(木) ~12.9(木)	○令和3年度全国公共図書館研究集会（サービス部門 総合・経営部門）開催要項（16人） 主催：公益社団法人日本図書館協会公共図書館部会 福岡県教育委員会 福岡県公共図書館等協議会 福岡県図書館協会 会場：熊本県立図書館（※オンライン研修）

③ 図書館関係職員研修会の開催

研修会名	開催日	内 容	参加者	会場
図書館関係職員研修会 （「初任者」研修会） （熊本県図書館連絡協議会事業） 対象：市町村立図書館（公民館図書室を含む）教育委員会、学校図書館、大学図書館職員等	R4 (2022) 1.26 (水)	講義1 「著作権について」 講師：熊本県立図書館司書 講義2 「レファレンス・サービス初級編」 講師：熊本県立図書館司書 事業説明 「熊本県立図書館の事業説明」 説明：熊本県立図書館 指導主事	27名	オンライン研修
図書館関係職員等全体研修会 （熊本県図書館活動振興協議会事業） 対象：市町村立図書館（公民館図書室を含む）教育委員会職員等	R3 (2021) 12.6 (月)	演題 「公共図書館における災害対策について」 講師：宮城県名取市図書館 司書 加藤 孔敬 氏	45名	
地区別図書館関係職員等研修会 （熊本県図書館活動振興協議会事業） 対象：市町村立図書館（公民館図書室を含む）教育委員会職員等	R4 (2022) 3.10 (木) 3.11 (金)	演題 「レファレンスサービス講座ーサービスを見せていく図書館員の役割」 講師：千葉経済大学短期大学部教授 齊藤 誠一 氏 事例報告 「子どもの読書活動推進への取組について」	17人 26人	※3.11はオンライン研修

		報告者：菊陽町図書館係長 松本 和代 氏 会場図書館の活動紹介及び施設見学 県立図書館の取組紹介		
学校司書実践研修（県立教育センター） 対象：（学校図書館司書経験年数3年以下）		※新型コロナウイルス感染症拡大防止のため中止		

(2) 市町村、学校その他の機関との連絡体制作りの構築

県内公共図書館長会議

令和3年度は新型コロナウイルス感染拡大防止のため書面決議

3 くまもと文学・歴史館関係

1 文学・歴史館資料の整備充実

(1) 展示資料・図書の購入

①資料購入検討委員会の開催

②くまもと文学・歴史館資料収集のあり方についての検討

(2) 寄贈資料の受入・整理

(3) くまもと文学・歴史館所蔵特別資料のデジタル化

2 企画展の開催

展 示 会 名	期 間	来館状況
没後40年 横溝正史展－新発見書簡に見る探偵小説作家の素顔－	R3(2021).7.16(金) ～9.23(木) 会場：展示室1・2・3	会期58日 来館者数4,958名 (平均85名)
かたくなにみやびたる 蓮田善明と『文藝文化』	R3(2021)10.14(木) ～12.5(月) 会場：展示室1	会期44日 来館者数3,677名 (平均84名)
「湧水と生きる －江津湖の歴史と文学	R4(2022)3.17(木) ～5.23(月) 会場：展示室1・2・3	会期57日

3 収蔵品展の開催

アーカイブズに見るくまもと

展示室1を会場に、所蔵資料を中心とした展示会を開催しました。

展 示 会 名	期 間	来館状況
生誕150年 玉名出身の文学者戸川秋骨 和歌（うた）をよむ武士たち －相良家の歌道－	R3(2021).6.14(月) ～7.4(日)	会期17日 来館者998名（平均59名）

アーカイブズに見るくまもと18 激闘の記録、西南戦争の絵図 生誕150年 渋川玄耳と篠原温亭	R4(2022)1.5(水) ～2.28(月)	会期46日 来館者3244名 (平均71名)
--	----------------------------	------------------------------

4 マンガコーナーの設置

展示室3に令和2年(2020年)よりマンガコーナーを設置。

NPO法人熊本マンガミュージアムプロジェクトと連携した漫画展示。展示会ごとに入れ替えました。 ※感染防止対策のため、マンガを撤去した時期も有り。

アーカイブズ17関連 教育・学校マンガ 3月19日～7月14日

企画展「没後40年 横溝正史展」関連推理マンガ 7月16日～10月13日

企画展「絵図が語るくまもと」関連古典文学マンガ 10月14日～12月27日

アーカイブズ17関連 文学・歴史マンガ 1月5日～3月16日

5 文学講座・講演会等の開催

(1) 企画展関連講演会、講座等

「没後40年 横溝正史展」関連企画

企画名	期日/会場	講師	参加者数
オンライン講演会 「『愚痴』、『漫談』が 伝える創作の舞台裏－ 乾信一郎宛横溝正史書 簡の意義」	8月29日(日) ～9月23日(木) YouTubeで動画 配信	山口直孝氏(二松学舎 大学文学部教授)	動画視聴回 数500回
ギャラリートーク	8月1日(日) 8月28日(土)	鶴本主幹	5名 14名
横溝正史書簡解説動画	第1回～第3回 9月3日(金)～9月 23日(木)		動画視聴回 数348回

※予定していた『文豪ストレイドッグス』でブンガクしよう「新青年」編は新型コロナウイルス感染拡大防止のため中止。

「蓮田善明と『文藝文化』」関連企画

企画名	期日/会場	講師	参加者数
記念講演会 「蓮田善明の思想と文 学－『文藝文化』と『日 本浪漫派』の間」	11月14日(日) 図書館大研修室	坂元昌樹氏(熊本大 学大学院社会科学 研究部教授)	39名
ギャラリートーク	10月24日(日) 11月21日(日) 展示会場	片桐主任学芸員	3名 7名

(2) 職員の学校・社会教育施設等への出前講座

職員による講演会・講座(学校や社会教育施設等からの依頼による実施)

マンガ「ワンピース」に関するイベントの講師 会場:ルーロ合志(R3.7.24(土))

第34回鉄道文学会全国大会記念講演会講師 会場:城見櫓(R3.11.20(土))

熊本文学講演会講師 会場：県立北稜高校（R4. 2. 3(水)）

（3）文学の博物館講座・実習の受入

熊本大学博物館実習生の受入 9月2日～10日 会場：当館 <3名>
実習生による成果発表として、横溝正史展内に金田一耕助展示コーナーを設置しました。

6 広報活動

（1）くまもと文学・歴史館報の発行（年1回）3月31日発行

企画展報告、収蔵品展報告・講演会記録、新収蔵資料、友の会活動報告を行いました。

（2）県立図書館ホームページへの企画展等の紹介

企画展及び関連講演会等について掲載や、ツイッターを利用した情報提供を行いました。

（3）くまもと文学・歴史館ユーチューブチャンネルを開設

館の紹介動画、企画展の紹介動画を配信しました。横溝正史展では、記念講演会のオンライン配信、横溝正史書簡の解説動画を配信しました。

（4）報道機関への情報提供

企画展及び関連講演会などについての広報課投げ込みを行いました。随時、ファックス等でも情報を提供しました。

7 調査研究事業

（1）大学や博物館と連携しての資料調査

「湧水と生きる」資料調査 11月29日、12月1日、12月3日
場所：熊本大学附属図書館

（2）当館の収蔵品展「アーカイブズに見るくまもと」での所蔵資料の調査・研究

アーカイブズシリーズに合わせて、戸川秋骨、渋川玄耳、篠原温亭の文学資料及び、熊本県公文類纂の西南戦争資料、相良家文書についての調査を実施しました。

8 文化財レスキュー活動

令和2年（2020年）7月4日の豪雨災害にて被災した芦北町立図書館の古文書類のレスキュー活動を継続実施しました。現地でのレスキュー活動の他、芦北町所蔵の明治初期の検地帳など、近代行政文書約230点を館で預かり、修復作業を完了しました。併せて、芦北町で当館職員2名による古文書の保管・取り扱いに関する技術指導を実施しました。（7月26日、9月13日、10月18日）

9 くまもと文学・歴史館友の会連携事業

くまもと文学・歴史館友の会活動と連携し各種事業を開催しました。会員100名

（1）定例事業

月案内発行	毎月1回発行	くまもと文学・歴史館の行事等を会員へ送付
文章勉強会	毎月1回開催	有志による文章講座

歴史勉強会 毎月1回開催 有志による古文書講座
文芸誌「湧水」発行 年1回刊行 友の会会員による文芸作品

(2) 講演会・講座開催事業

企画展「湧水と生きる」記念講演会 講師：松平盟子氏（歌人）

期日：3月26日（土） 熊本県立図書館大研修室

演題「安永落子の歌と人生 ～水のいのちに触れながら」

※新型コロナウイルス感染症拡大防止のため以下は中止

熊本地震朗読会、友の会総会記念講演会、湧水講演会（友の会会員が講師となつて開催する講演会）

(3) 文学・歴史探訪旅行

秋の文学・歴史探訪 11月11日「上江津湖周辺散策」 参加21名

冬の文学・歴史散歩 2月24日「水前寺公園周辺散策」 参加16名

インターネット予約貸出サービス

インターネット予約貸出サービス

インターネットで予約した本を県立図書館やその他の図書館で受け取ることができるサービス

県立図書館まで行かなくても、
最寄りの市町村立図書館等で
受取と返却ができます



R3年(2021年)1月より熊本市の図書館、公民館図書室等(22館)と、10月より県内の公共図書館(21館)と連携し、インターネットで予約した本を他館で受け取ることができるサービスを開始致しました。

開架の本も閉架の本も貸し出すことができます。(一部を除く)
ピックアップの後は、受取館ごとに本を仕分けしています。

配送ルートによる配送、又は郵送による配送により、各受取館へ送ります。熊本県内の幅広い範囲で受取・返却ができるようになりました。

読書バリアフリーサービスの拡充

読書バリアフリーサービス

視覚障がい者等の活字による読書に困難を感じている利用者に向けて読書を提供するサービス



音声デージー再生機



点字ディスプレイ



マルチメディアデージー



読書に困難を感じている方に向け、従来のサービスに加え、専門の機器利用による音声や点字での読書方法を提供することで読書環境の拡充を図ることを目的としたサービスを開始しました。

サピエ図書館との連携により、新たに音声デージー再生機、点字ディスプレイ、マルチメディアデージーの3つの機器が利用できるようになりました。

従来から行っている拡大読書器や大活字本などのサービスの充実も図っております。様々なニーズにお応えできるよう取り組んでいきます。

ホームページ、SNSの活用

令和三年度

熊本県立図書館の主な取組



ツイッターでの情報発信に力を入れました。日々の連絡や展示の紹介だけでなく、新聞に関する情報など、多様なニーズに合わせ、様々な角度からの投稿を行いました。

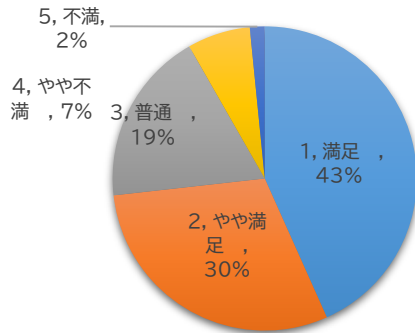


市町村支援専用ページの活性化を図るため、新型コロナウイルス感染症対策の共有等、こちらから情報発信を呼びかけ、活用の促進を図りました。

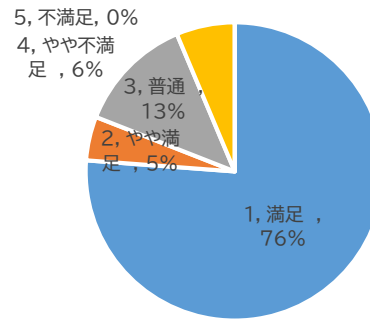


熊本県立図書館のFacebookページを開設し、展示の紹介から、蔵書点検の啓発など、事業の紹介を中心に投稿を行いました。

利用者アンケートから



12月から1月にかけて行った利用者アンケートでは、全体的な満足度が73%と、ほぼ4分の3の方から良い評価をいただきました。



レファレンスの回答に対する満足度は81%と高く、大変嬉しく思います。これからも信頼されるレファレンスを心がけ、レファレンスの周知活動にも努めて参りたいと思います。

	今後、当館が力を入れるべきこと
1	幅広い分野の資料収集・提供
2	利用環境の向上
3	熊本に関する資料の収集・提供・保存
4	ビジネス、健康・医療、法律等の仕事や生活に役立つ資料・情報の提供
5	「調べる図書館」としての機能

「当館が、今後力を入れるべきこと」で最も多いご意見は、「幅広い分野の資料収集」でした。多様なニーズに答えられるよう他の図書館等と協力し、ニーズに合った図書館の使い方を提案していきます。

V その他資料

1 資料状況

(1) 令和3年度(2021年度) 年間受入資料点数

(表1)

		購入	寄贈・取得	計	
図書館資料	図書	一般書	8,417	2,772	11,189
		児童書	3,599	119	3,718
		洋書	40	31	71
		古文書	1	2,119	2,120
		電子図書	0	0	0
		その他	0	1	1
		計	12,057	5,042	17,099
	雑誌・新聞	官報	51	0	51
		雑誌	1,721	1,865	3,586
		新聞	101	41	142
		その他逐次刊行物	0	3	3
		計	1,873	1,909	3,782
	マイクロフィルム	新聞マイクロフィルム	24	0	24
		古文書マイクロフィルム	0	0	0
		計	24	0	24
	視聴覚資料	CD	0	17	17
		ビデオテープ	0	0	0
		DVD	1	29	30
		カセットテープ	0	0	0
		レコード	0	0	0
		その他	0	0	0
計		1	46	47	
計		13,955	6,997	20,952	
普及協力用資料	配本協力用資料	891	96	987	
	子ども文庫用資料	335	34	369	
	計	1,226	130	1,356	
熊本県立図書館計		15,181	7,127	22,308	
文学・歴史館資料	図書	69	394	463	
	雑誌	294	358	652	
	視聴覚資料	0	0	0	
	計	363	752	1,115	
合計		15,544	7,879	23,423 ←A	

※普及協力用資料は図書として計上

(2) 令和3年(2021年) 度 年間除籍冊数 2,413冊

(3) 令和3年度(2021年度)末所蔵点数 (表2)

			計
図書館資料	図書	一般書	624,124
		児童書	95,511
		洋書	29,773
		古文書	69,705
		電子図書	0
		その他	360
		計	819,473
	雑誌・新聞	官報	3,643
		雑誌	211,221
		新聞	8,804
		その他逐次刊行物	667
		計	224,335
	マイクロフィルム	新聞マイクロフィルム	2,146
		古文書マイクロフィルム	901
		計	3,047
	視聴覚資料	CD	4,374
		ビデオテープ	1,535
		DVD	927
		カセットテープ	353
		レコード	1,163
その他		428	
計		8,780	
計			1,055,635
普及協力用資料	配本協力用資料	図書	35,998
		ビデオテープ	3
		カセットテープ	214
		CD	1
	計	36,216	
	子ども文庫用資料	図書	32,478
		雑誌	0
計	32,478		
計			68,694
熊本県立図書館計			1,124,329
文学・歴史館資料	図書	48,186	
	雑誌	5,166	
	視聴覚資料	39	
	計	53,391	
合計			1,177,720 ←B

※熊本県立図書館本館用資料の中には、視聴覚室図書資料等も含む。

▼資料更新率 (%) $[A/(B-A) \times 100]$ 2.03%

(4) 開閉架図書冊数 (令和3年度(2021年度)末)

(表3)

	開架資料点数 [a]	閉架資料点数 [b]	開架率(%) [a/(a+b)*100]	R03(2021) 受入点数 [c]	開架に占める新規資 料の割合 (%)
子ども図書室	31,019	73,914	29.56	3,854	12.42
第1閲覧室	96,095	375,117	20.39	9,087	9.46
第2閲覧室	31,985	211,114	13.16	4,158	13.00
合計	159,099	660,145	19.42	17,099	10.75

※開架資料：閲覧室内にある資料。

[c/a*100] ↑

※閉架資料：閉架書庫内にある資料。

※視聴覚資料、普及協力用資料、文学・歴史館資料は除く。図書のみ(雑誌・新聞は除く)。

(5) 資料費

(表4)

		令和3年度(2021年度) 予算額(千円) [d]	購入点数(点) [e]	平均単価(円) [d/e]
資料費 ①+②		44,688	15,544	2,875
図書館	図書資料費	37,648	12,057	3,123
	雑誌・新聞費	3,179	1,897	1,676
	視聴覚資料費	1	1	1,000
	普及協力用資料費	2,060	1,226	1,680
	熊本県立図書館計①	42,888	15,181	2,825
くまもと文学・歴史館②		1,800	363	4,959
県民1人あたりの資料購入費		25.94 円		

[資料費/人口](円) ※令和4年(2022年)3月1日現在人口 (1,722,474 人)

参考① 雑誌・新聞の所蔵タイトル数

(表5)

	購入	寄贈・取得	合計	うち外国語
雑誌	126	371	497	3
新聞	11	16	27	0

参考② その他の資料点数

(表6)

	点数
古文書複製物	15,692
くまもと文学・歴史館特別資料	12,448

参考③ 文庫数 6文庫

(荒本文庫、内田文庫、耕治人文庫、松本文庫、山崎文庫、野口文庫)

文庫名	寄贈者 (文庫名の由来者)	内 容 等	資料数
荒本文庫	荒木 精之	<input type="checkbox"/> 寄贈者の経歴等 ・文化運動家、小説家、思想家、歴史家 ・熊本県文化協会の設立に尽力 ・雑誌「日本談義」創刊、編集者 <input type="checkbox"/> 寄贈資料について ・日本歴史関係、日本文学関係の図書、雑誌、新聞スクラップなど。 ・膨大な量の雑誌コレクションが特色	21,261
内田文庫	内田 守 (歌人 内田 守人)	<input type="checkbox"/> 寄贈者の経歴等 ・ハンセン病療養所菊池恵楓園の医官 ・患者の治療とともに歌人として短歌を指導 <input type="checkbox"/> 寄贈資料について ・医学関係、詩歌、文芸誌など	9,501
耕治人文庫	耕 治人	<input type="checkbox"/> 寄贈者の経歴等 ・詩人、小説家 ・「平林たい子文学賞」・「読売文学賞」を受賞 <input type="checkbox"/> 寄贈資料について ・文学関係の図書、原稿、遺品など	4,738
松本文庫	松本 唯一	<input type="checkbox"/> 寄贈者の経歴等 ・熊本大学の初代理学部長 ・地質学者 <input type="checkbox"/> 寄贈資料について ・和漢書、洋書、雑誌、教科書等 ・専門分野である地質関係の図書、地図が多数	15,004
山崎文庫	山崎 正董	<input type="checkbox"/> 寄贈者の経歴等 ・医師 ・県立熊本病院婦産科部長、熊本医大学長等を歴任 <input type="checkbox"/> 寄贈資料について ・戦災後の熊本県立図書館の再興時における主要な資料群のひとつ ・山崎氏の戦前の沖縄旅行時の写真は沖縄県の貴重な資料であり、沖縄県各自治体の利用多数 ・雑誌の創刊号のコレクションが特色	8,553
野口文庫	野口 彰	<input type="checkbox"/> 寄贈者の経歴等 ・大分大学教授、熊本大学理学部長等を歴任 ・熊本大学名誉教授 <input type="checkbox"/> 寄贈資料について ・植物学の国内及び国外の専門書等	1,232

参考④ 古文書

1. 古文書

名称	内容等	資料数
肥後国検地諸帳	肥後国検地諸帳は加藤家と熊本藩が作成した土地基本台帳です。加藤清正による天正17年(1589)の検地帳、徳川家康に提出された「御前帳」の慶長9年(1604)の検地帳の写し、清正による慶長10-13年の検地帳、入封後の細川忠利による寛永10-20年(1633-1643)の地撫帳、6代藩主重賢による宝暦5-天明元年(1755-1781)の下ケ名寄帳、7代藩主治年による天明5-8年(1785-1788)の地引合見図帳、10代藩主斉護による天保7-13年(1836-1842)の再地引合下ケ名帳などが現存しています。	約4,000点
相良文書	相良文書は昭和33年(1958)に相良家37代当主の相良頼綱氏から県立図書館に譲渡された人吉藩と藩主家の相良氏に係る古文書群です。昭和3~9(1928~1934)年に頼綱氏の指示で旧人吉藩士家の雨森眞・渋谷季五郎氏が編纂した『相良家史料』と共に保管されています。	約2,000点
熊本県公文類纂	熊本県公文類纂は熊本藩から移管された「旧藩関係記録」「機密間日記」「古転切支丹記録」や、明治5年(1872)に白川県が作成した士族関係・職制に関する行政文書、明治5~18年に編纂された郡誌・村誌、明治6年~昭和12年(1937)の熊本県(明治9年まで白川県)が作成した県政全般の行政文書と公記録類です。神風連、西南役など、項目毎に全57項目に整理されています。	約2,500点
熊本藩絵図	熊本藩は土地を把握するために行政文書として各種の絵図を作成していました。分類の内訳では、肥後国全体を描く「肥後国の絵図」、熊本城下全体を描く「熊本府の絵図」、熊本城を描く「熊本城の絵図」、城下各町を描く「城下の絵図」、熊本府外の武家屋敷や郡・手永を対象にした「各郡の絵図」、肥後国以外の「他国の絵図」、白川等の6河川を描く「河川の絵図」があります。	約360点
明治前期地図	明治前期地図は熊本県公文類纂に付属する図です。明治5~18年(1872~1885)に編纂された郡誌・村誌に付属する郡図・村図、西南戦争に係る西南役関係地図、県が道路・堤防・河川・海岸を管理するために作成した実測図等があります。球磨郡の地誌の付図に当たる球磨古城図を含めて1,420点が保管されています。昭和22年に熊本県公文類纂と共に熊本県から移管されました。	約1,400点

2. 永青文庫

(1) 「先祖附」(せんぞづけ)：複製

- ・熊本大学附属図書館に寄託されている永青文庫のうちの複写版
- ・熊本藩士の来歴を、氏名の「いろは順」に書き出したもの
- ・熊本藩士の戸籍にあたり、研究者たちにとって貴重な資料のひとつ
- ・家系を調べるのに必要な史料

(2) 「町在」(まちざい)：複製

- ・熊本大学附属図書館に寄託されている永青文庫のうちの複写版
- ・江戸時代の士農工商のうち、士を除く豪農や庄屋、職人等の事跡等について書かれた記録

(3) 漢籍(永青文庫蔵本)

- ・熊本藩ゆかりの漢籍

2 利用状況

(1) 開館日数及び入館者数

(表7)

	熊本県立図書館				くまもと文学・歴史館			
	R1年度 (2019年度)	R2年度 (2020年度)	R3年度 (2021年度)	対前年比	R1年度 (2019年度)	R2年度 (2020年度)	R3年度 (2021年度)	対前年比
開館日数(日)	262	251	248	0.99	262	251	248	0.99
入館者数(人)	208,671	105,666	109,183	1.03	33,701	17,049	20,087	1.18
一日平均	796	421	440		129	68	81	

(2) 館外利用証登録者数(令和3年度(2021年度)末)

(表8)

	合計
新規登録者数	1,918
有効登録者数	194,596
累計登録者数	198,704

R3要覧累計 R3新規登録
196,786 1,918

(3) 貸出冊数(年間)

(表9)

個人貸出	貸出冊数
子ども図書室	74,746
第1閲覧室	58,511
第2閲覧室	3,020
縣市連携	2,691
合計	138,968

(表10)

普及協力用資料		貸出冊数	団体数
配本協力		14,700	64
団体貸出	一括貸出	5,975	4
	子ども文庫	4,491	14
	計	10,466	18
合計		25,166	82

(4) 視聴覚資料の利用件数364件(年間)1.46件(一日平均)

※一日平均は臨時休館を含まない開館日数(248日)で算出

(5) レファレンス件数

(表11)

閲覧室別	件数	
	年間	一日平均
子ども図書室	2,142	7
第1閲覧室	5,891	20
第2閲覧室	4,065	14
視聴覚室	56	0
合計	12,154	41

(表12)

形態別	件数	
	年間	一日平均
口頭	8,951	31
電話	2,503	9
文書	51	0
メール	649	2
合計	12,154	41

※一日平均は臨時休館中を含む日数(293日)で算出

(6) 相互貸借利用件数及び冊数 (年間)

(表 1 3)

		貸出	構成比 (%)	借受	構成比 (%)	
県外の公共図書館等	件数	112	25.1	77	74.0	
	冊数	173	12.0	180	81.1	
県内	市町村立図書館	件数	238	53.2	13	12.5
		冊数	423	29.4	23	10.4
	公民館図書室	件数	19	4.3	0	0.0
		冊数	39	2.7	0	0.0
	学校	件数	78	17.4	0	0.0
		冊数	805	55.9	0	0.0
	その他	件数	0	0.0	14	13.5
		冊数	0	0.0	19	8.6
	計	件数	335		27	
		冊数	1,267		42	
	合計	件数	447	100.0	104	100.0
		冊数	1,440	100.0	222	100.0

(7) 資料の複写件数 (年間)

(表 1 4)

利用件数		3,150
複写枚数		57,875
内 訳	白黒	44,956
	カラー	1,084
	マイクロ	11,835

(8) 特別資料貸出冊数 (年間)

(表 1 5)

① 「楽しい絵本展」展示資料	720
② おはなし会支援特別資料	1,298
合計	2,018

参考① 月別入館者及び館外貸出の状況

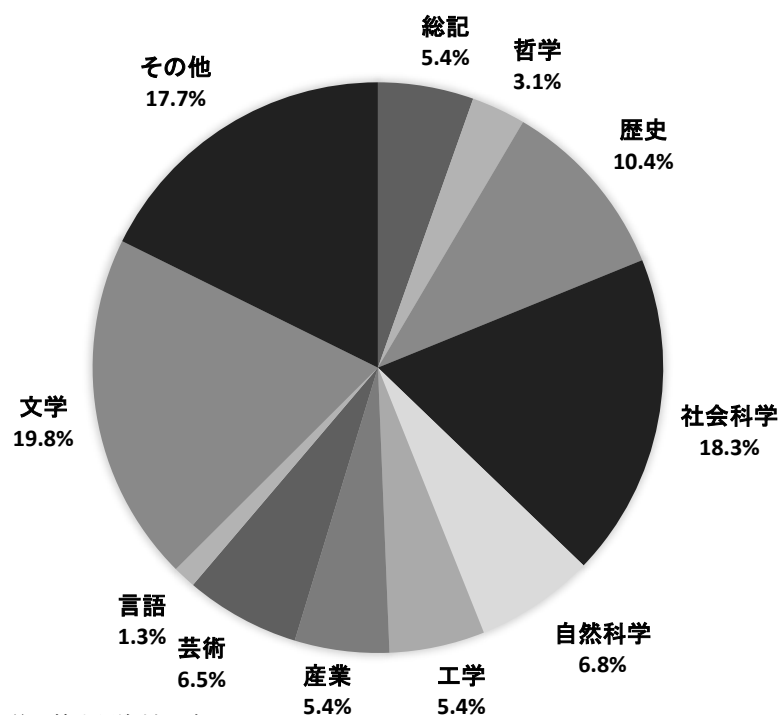
(表16)

	熊本県立図書館					くまもと文学・歴史館		
	開館日数	入館者数	一日平均入館者数	貸出冊数	一日平均貸出冊数	開館日数	入館者数	一日平均入館者数
R03(2021)								
4月	20	7925	396	9,841	492	20	1,567	78
5月	0	0	0	426		0	0	0
6月	13	3726	287	6,450	496	13	708	54
7月	26	12792	492	13,541	521	26	2,503	96
8月	25	10186	407	14,906	596	25	1,900	76
9月	25	7879	315	14,299	572	25	2,005	80
10月	26	12448	479	13,908	535	26	2,184	84
11月	24	11542	481	12,816	534	24	1,984	83
12月	18	8339	463	11,645	647	18	1,491	83
R04(2022)								
1月	23	10817	470	13,543	589	23	1,652	72
2月	23	10953	476	13,707	596	23	1,622	71
3月	25	12576	503	13,886	555	25	2,471	99
合計	248	109,183	440	138,968	560	248	20,087	81

参考② 所蔵資料分類別構成 (表17)

	R3年度 (2021年度)末 所蔵冊数
総記	48,389
哲学	27,456
歴史	92,435
社会科学	163,651
自然科学	60,333
工学	48,306
産業	47,789
芸術	58,146
言語	11,610
文学	176,615
その他	157,909
図書計	892,639
雑誌	216,387
合計	1,109,026

所蔵図書分類別構成比

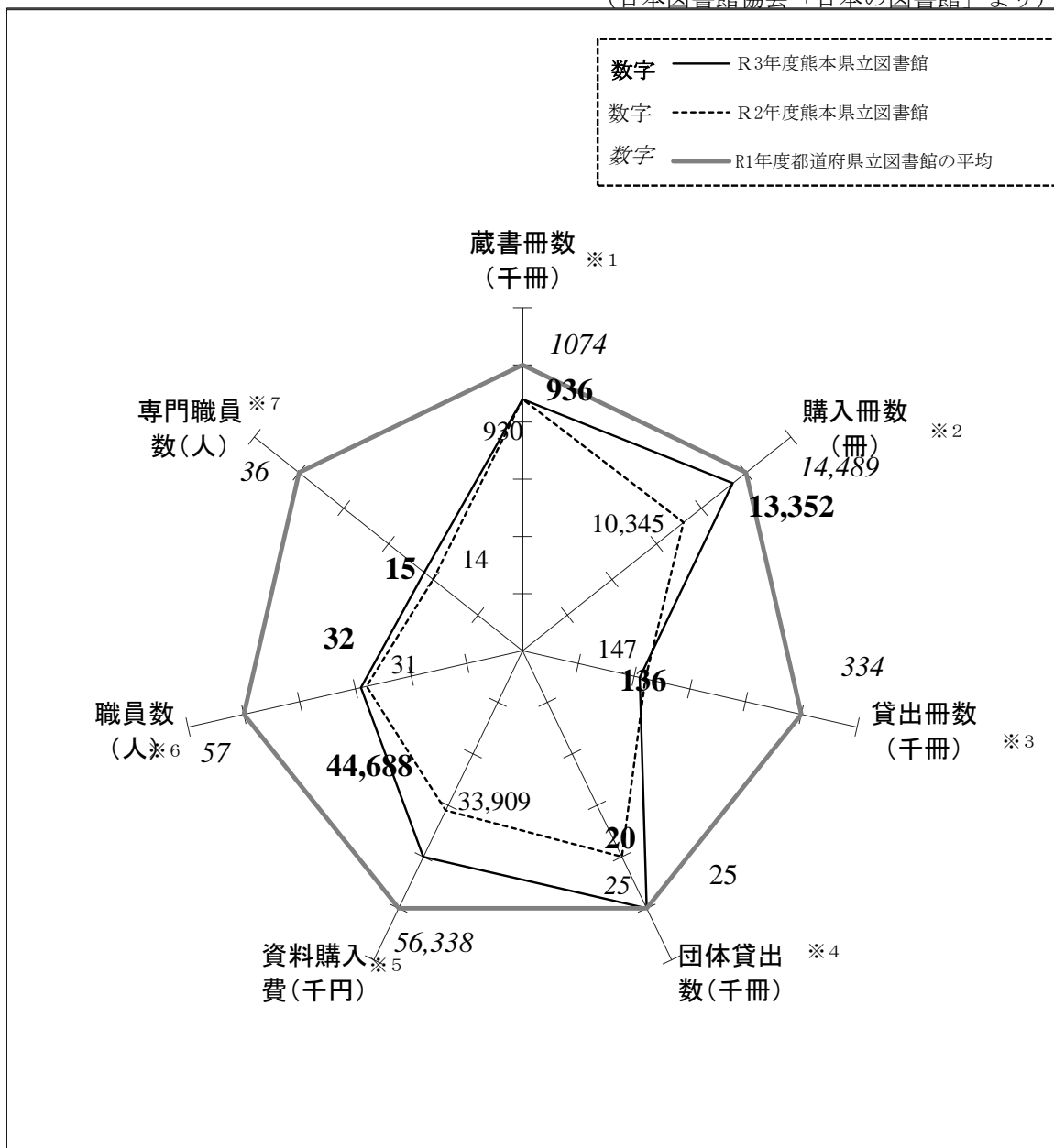


※NDC：日本十進分類法

※くまもと文学・歴史館資料を含み、普及協力用資料を除く。

参考③ 全国から見た熊本県立図書館のすがた

(日本図書館協会「日本の図書館」より)



- ※1 蔵書冊数：熊本県立図書館の図書の冊数（雑誌・新聞を除く。くまもと文学・歴史館を含む。）。
- ※2 購入冊数：熊本県立図書館の図書の購入冊数（雑誌・新聞を除く。くまもと文学・歴史館を含む。）。
- ※3 貸出冊数：熊本県立図書館の個人貸出冊数。
- ※4 団体貸出冊数：配本協力、一括貸出及び子ども文庫の貸出冊数。
- ※5 資料購入費：熊本県立図書館の資料購入費（くまもと文学・歴史館を含む。）。
- ※6 職員数：正職員の職員数。
- ※7 専門職員数：正職員のうち司書及び、司書補の有資格者数。

3 10年のあゆみ

(1) 資料受入状況の推移

(表18)

	購入予算 (千円)	購入点数 (点)	平均単価 (円)	寄贈・取得 点数(点)	受入点数 (点)	除籍点数 (点)	その他調 整(点)	所蔵点数 (点)
平成24年度	31,400	12,591	2,494	8,268	20,859	0	22,530	1,005,460
平成25年度	29,972	10,792	2,516	12,375	23,167	0	0	1,028,627
平成26年度	29,085	11,310	2,572	11,555	22,865	1,264	224	1,050,452
平成27年度	27,346	10,744	2,545	10,148	20,892	4,585	0	1,066,759
平成28年度	27,134	9,081	2,988	12,540	21,621	1	2,118	1,090,497
平成29年度	21,479	7,587	2,831	8,364	15,951	318	-2,663	1,103,467
平成30年度	27,076	9,228	2,934	9,433	18,661	0	0	1,122,128
令和元年度	30,576	9,423	3,245	9,683	19,106	2,592	0	1,138,642
令和2年度	33,909	12,292	2,759	6,459	18,751	683	0	1,156,710
令和3年度	44,688	15,544	2,875	7,879	23,423	2,413	0	1,177,720

※その他調整：視聴覚資料の取扱の統一及び在庫資料の追加登録等によるもの。

(2) 開館日数、入館者数、新規館外利用証登録者数の推移

(表19)

	熊本県立図書館				熊本近代文学館(～H28.1.27) くまもと文学・歴史館(H28.1.28～)			総入館者数
	開館日数	入館者数	一日平均	新規館外利用 証登録者数	開館日数	入館者数	一日平均	
平成24年度	290	285,844	986	3,836	290	42,809	148	328,653
平成25年度	289	274,595	950	3,530	289	31,274	108	305,869
平成26年度	265	100,161	378	1,672	76	8,120	107	108,281
平成27年度	290	220,961	762	3,009	53	8,278	156	229,239
平成28年度	258	100,434	389	1,156	258	27,689	107	128,123
平成29年度	276	207,491	752	2,547	276	31,193	113	238,684
平成30年度	291	236,940	814	2,360	291	46,969	161	283,909
令和元年度	262	208,671	796	2,099	262	33,701	129	242,372
令和2年度	251	105,666	421	2,307	251	17,049	68	122,715
令和3年度	248	109,183	440	1,918	248	20,087	81	129,270

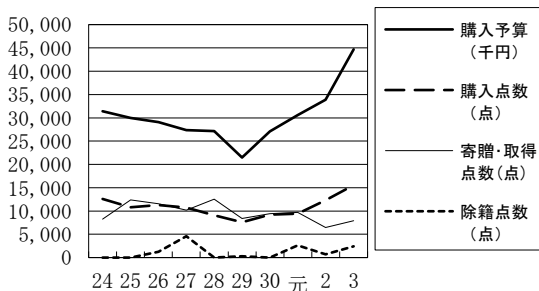
※図書館は、H26.7～H27.3月まで改修工事により部分開館。熊本近代文学館は、H26.7～H28.1月までリニューアル工事のため休館。平成28年度は、熊本地震により1階のみの部分開館(H28.6～H29.3)

※令和元年度は、新型コロナウイルス感染拡大防止のため、2月28日～3月31日まで臨時休館。臨時休館中のサービスとして、3月20日より予約貸出を開始。

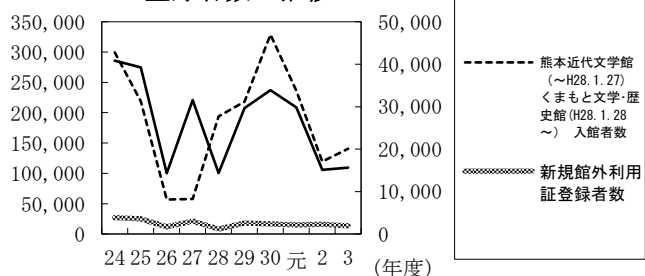
※令和2年度5月に時間短縮(9:30～15:30)のうえ開館。9月に開館時間延長(9:30～17:00)。令和3年1月に熊本市とのインターネット予約貸出サービス開始。

※令和3年度は、新型コロナウイルス感染拡大防止のため、4月24日～6月14日まで臨時休館。時間短縮、一部業務のみ再開のうえ6月14日に開館(9:30～17:00)。6月28日、全業務再開(9:30～19:00)。10月に熊本県内の公共図書館21館とのインターネット予約貸出サービス開始。

資料受入状況



入館者数及び新規館外利用証登録者数の推移



(3) 利用状況の推移

(表20)

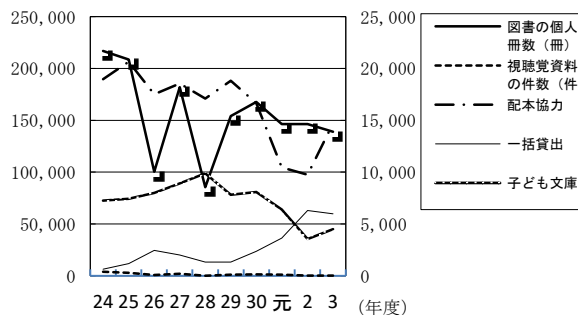
	図書の個人貸出冊数(冊)	視聴覚資料利用の件数(件)	普及協力用資料の貸出点数(点)			
			配本協力	一括貸出	子ども文庫	計
平成24年度	216,893	3,925	18,950	640	7,244	30,759
平成25年度	208,747	2,836	20,650	1,183	7,426	32,095
平成26年度	100,427	794	17,500	2,457	8,010	28,761
平成27年度	181,930	1,862	18,550	2,017	8,921	31,350
平成28年度	85,517	90	17,100	1,321	9,881	28,392
平成29年度	154,199	1,072	18,800	1,320	7,813	27,933
平成30年度	167,808	1,269	16,650	2,353	8,084	27,087
令和元年度	146,424	988	10,450	3,632	6,405	20,487
令和2年度	146,380	342	9,750	6,301	3,549	19,600
令和3年度	138,968	364	14,700	5,975	4,491	25,166

(4) レファレンス件数の推移

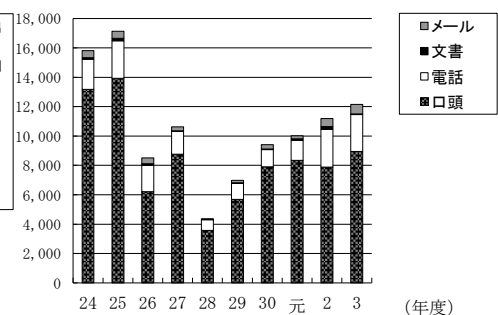
(表21)

	口頭	電話	文書	メール	合計
平成24年度	13,170	2,058	105	472	15,805
平成25年度	13,939	2,536	178	478	17,131
平成26年度	6,207	1,808	105	402	8,522
平成27年度	8,760	1,569	19	281	10,635
平成28年度	3,572	734	8	60	4,374
平成29年度	5,690	1,089	28	185	6,992
平成30年度	7,896	1,171	54	288	9,409
令和元年度	8,350	1,362	94	207	10,013
令和2年度	7,894	2,567	178	554	11,193
令和3年度	8,951	2,503	51	649	12,154

利用状況の推移



レファレンス件数の推移



(5) 相互貸借の推移 (冊数)

(表 2 2)

(貸出)

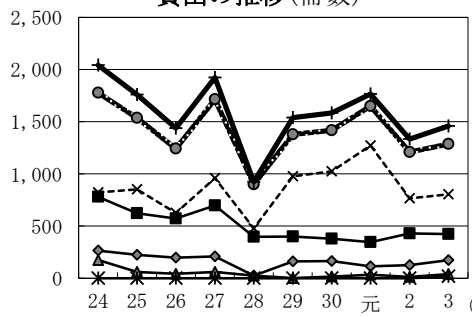
年度	県外	県内					合計
		公共図書館	市町村教育委員会	学校	その他	計	
平成 2 4 年度	265	780	175	822	0	1,777	2,042
平成 2 5 年度	223	623	61	852	0	1,536	1,759
平成 2 6 年度	198	571	44	626	0	1,241	1,439
平成 2 7 年度	209	696	60	958	0	1,714	1,923
平成 2 8 年度	25	397	24	478	0	899	924
平成 2 9 年度	161	399	2	978	0	1,379	1,540
平成 3 0 年度	164	378	16	1,025	0	1,419	1,583
令和元年度	115	346	33	1,272	0	1,651	1,766
令和 2 年度	125	431	12	765	0	1,208	1,333
令和 3 年度	173	423	39	805	19	1,286	1,459

(借受)

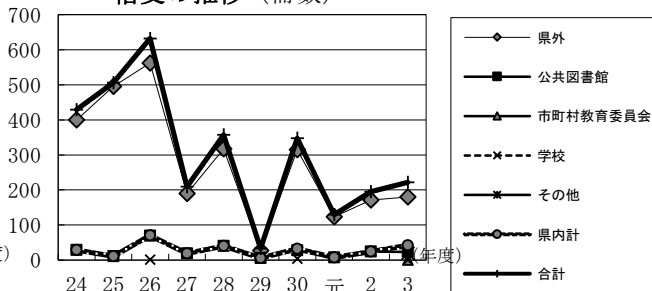
(表 2 3)

年度	県外	県内					合計
		公共図書館	市町村教育委員会	学校	その他	計	
平成 2 4 年度	495	11				11	506
平成 2 5 年度	562	69		1		70	632
平成 2 6 年度	190	19				19	209
平成 2 7 年度	317	40				40	357
平成 2 8 年度	27	6				6	33
平成 2 9 年度	315	28		4		32	347
平成 3 0 年度	325	17				17	342
令和元年度	123	7				7	130
令和 2 年度	171	24				24	195
令和 3 年度	180	23	0	0	19	42	222

貸出の推移 (冊数)



借受の推移 (冊数)

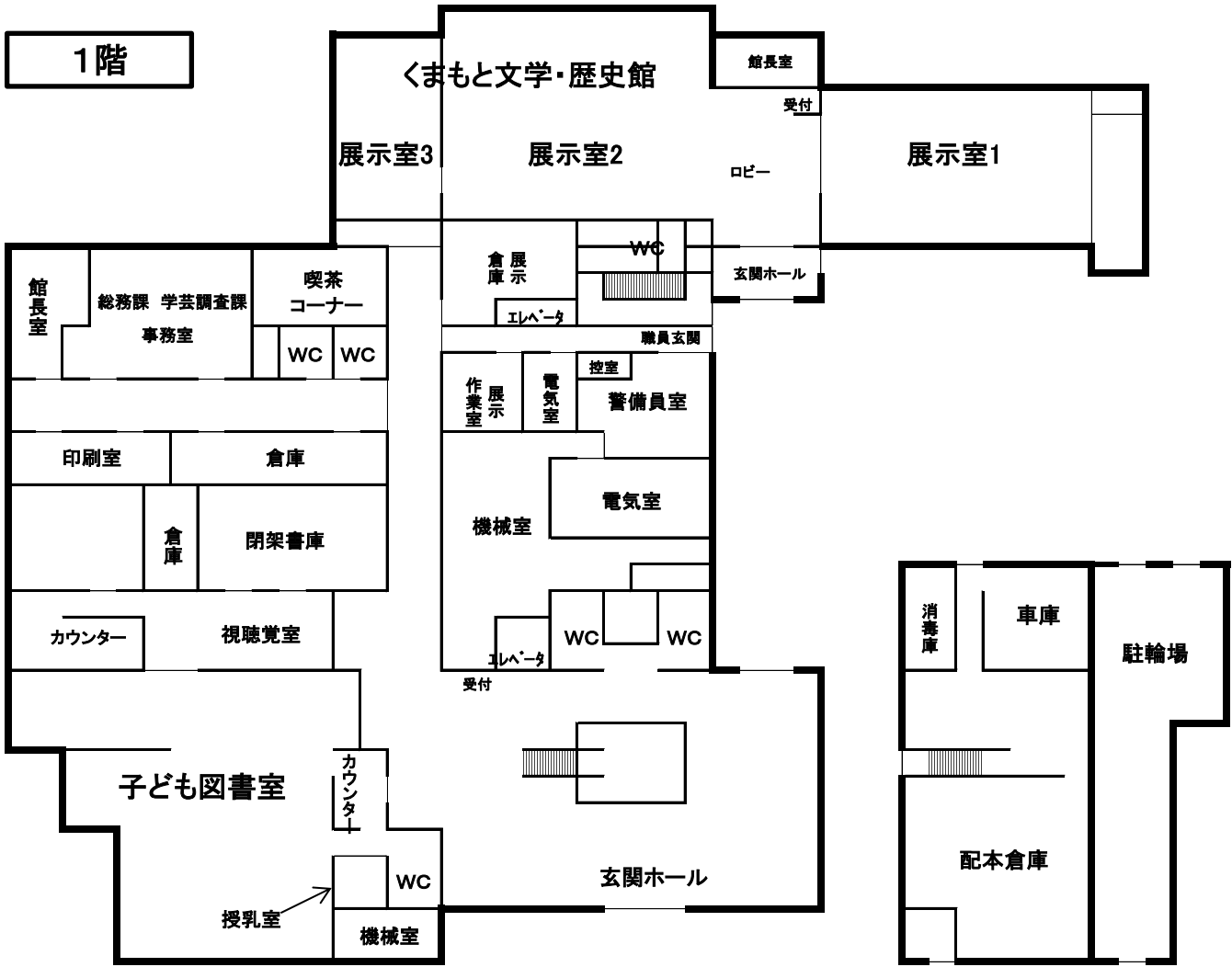


4 施設の概要

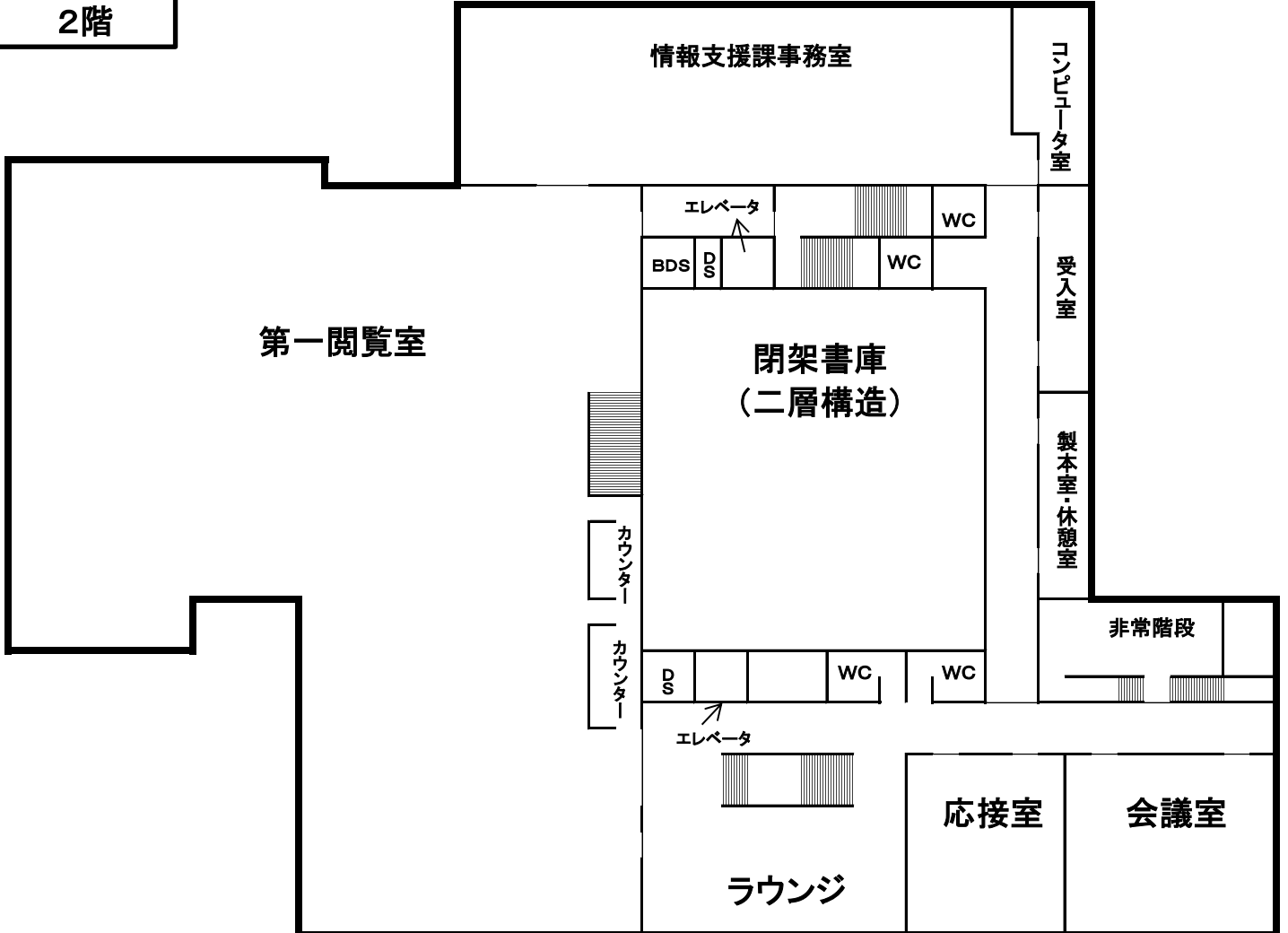
(単位: m²)

階 床面積	閲覧部門	集会部門	視聴覚室	資料保存部門	管理部門	その他	くまもと文学・ 歴史館
1 階 3360.63	子ども 図書室 361.48		視聴覚室 151.35	配本書庫 224.24 閉架書庫 113.60	館長室 43.74 事務室 105.04 展示作業室 19.44 警備員室 43.54 清掃員室 6.40 印刷室 33.99 救護室 消毒室 15.00 倉庫 46.86 " 29.60	玄関 ホール 250.04 喫茶 コーナー 36.72 展示倉庫 56.88 機械室 (1,2) 176.80 電気室 (1,2) 129.28 配本車庫 111.78 駐輪場 207.03 廊下,便所 その他 497.54	展示室 658.66 玄関 ホール 41.62
2 階 2,825.56	第 1 閲覧室 1,165.26	会議室 138.01		書庫 (2層) 532.22	応接室 92.44 事務室 244.17 コンピュー タ室 55.08 受入室 47.52 製本室・ 休憩室 48.24	ラウンジ 101.25 廊下,便所 その他 401.37	
3 階 2,203.95	第 2 閲覧室 717.92	大研修室 195.97 映写室 34.48 小研修室 81.00		書庫 (2層) 503.74 貴重書庫 (2層) 114.83	事務室 81.96	ラウンジ 103.50 廊下,便所 その他 370.55	
4 階 1,048.58				書庫 (集密) 482.73 特別 収蔵庫 174.99		機械室 (1,2,3) 306.03 廊下 その他 84.83	
屋 階 23.76						機械室 23.76	
計 9,462.48	2,244.66	449.46	151.35	2,146.35	913.02	2,857.36	700.28

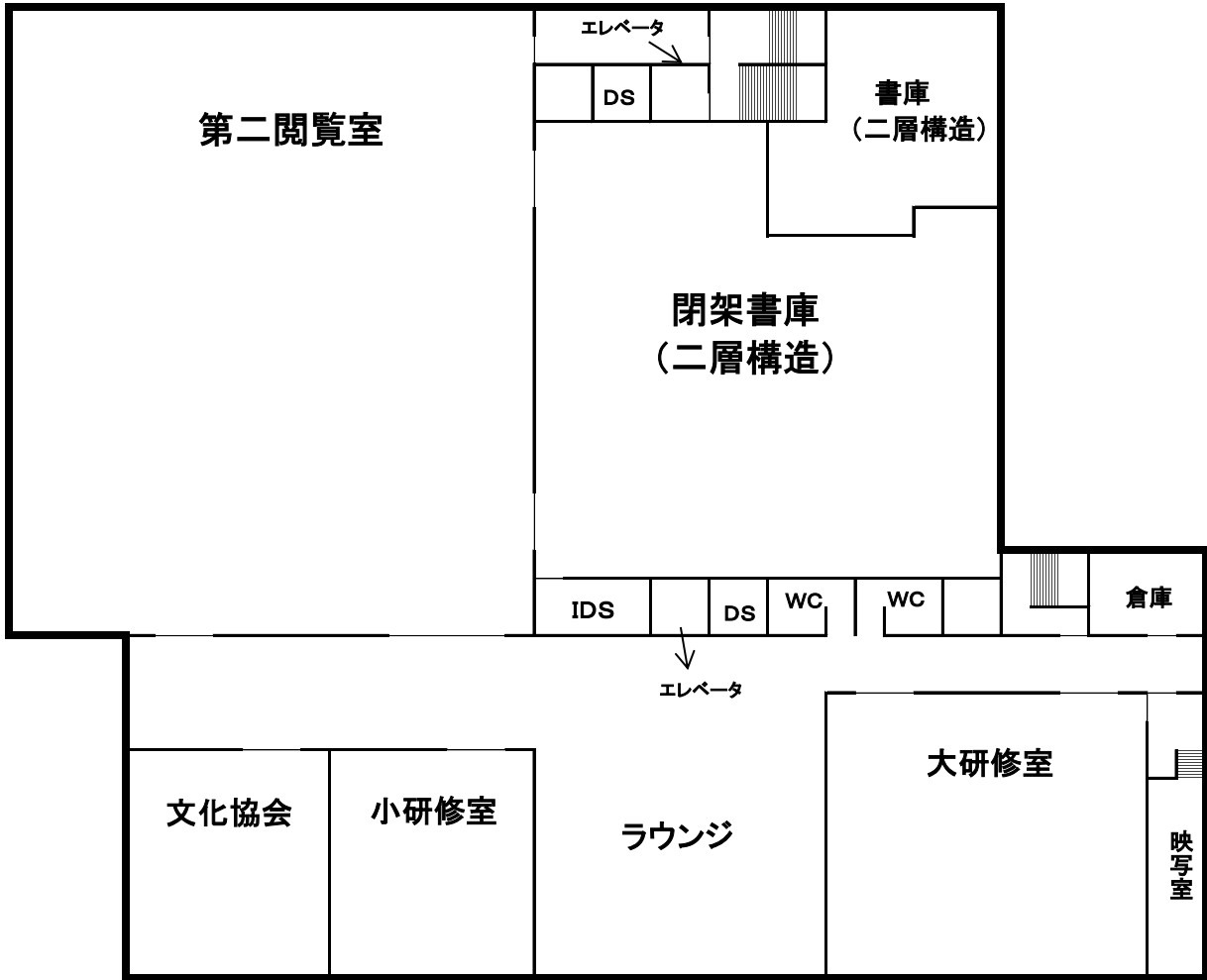
1階



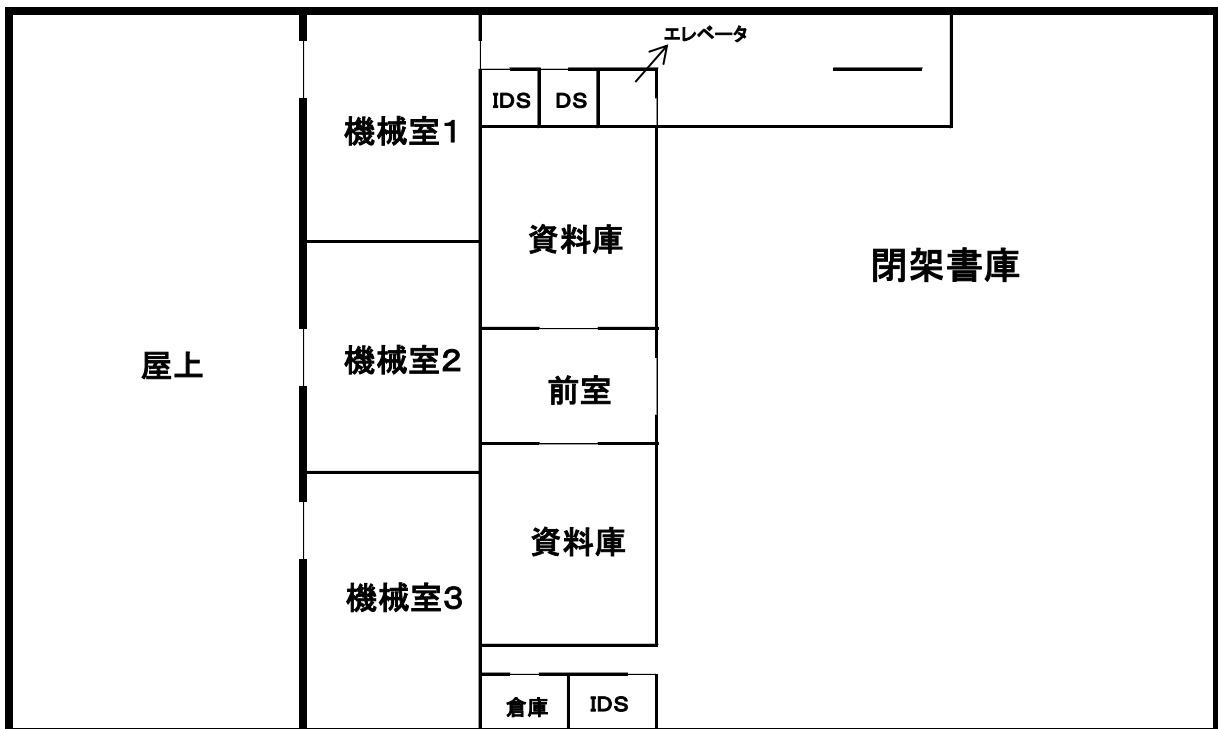
2階



3階



4階



熊本県内公共図書館一覧

(別紙1)

令和4年(2022年)4月1日現在

番号	図書館名・館長名	住所	Tel/FAX	休館日・開館時間
1	熊本県立図書館 館長 吉永 明彦	〒862-8612 熊本市中央区出水2-5-1	096-384-5000	火、月末最終金曜日、年末年始、特別整理 9:30~19:00(土日祝~17:15)
			096-385-4214	
2	熊本市立図書館 館長 大谷 修一郎	〒862-0971 熊本市中央区大江6-1-74	096-363-4522	月、年末年始、特別整理 9:30~19:00(土日祝~18:00)
			096-372-4252	
3	くまもと森都心プラザ図書館 館長 石本 美夏	〒860-0047 熊本市西区春日1-14-1	096-355-7401	第3水、年末年始、特別整理 9:30~20:00(日祝~18:00)
			096-355-7411	
4	熊本市立植木図書館 館長 橋本 忠	〒861-0136 熊本市北区植木町岩野238-1	096-272-6915	月、年末年始、特別整理 9:30~19:00(土日祝~18:00)
			096-272-6916	
5	熊本市立城南図書館 館長 松田 淳	〒861-4214 熊本市南区城南町舞原451番地9	0964-27-5945	第4水、年末年始、特別整理 9:30~20:00(日祝~18:00)
			0964-27-5946	
6	熊本市立とみあい図書館 館長 水町 美延	〒861-4151 熊本市南区富合町清藤400	096-357-4580	月、年末年始、特別整理 9:30~19:00(土日祝~18:00)
			096-311-3056	
7	八代市立図書館 館長 野間口 有紀	〒866-0865 八代市北の丸町2-35	0965-32-3385	第4水、年末年始、特別整理 9:30~20:00(土日祝~19:00)
			0965-33-8982	
8	八代市立図書館せんちょう分館 館長 野間口 有紀	〒869-4703 八代市千丁町新牟田1428-2	0965-46-1901	第2火、年末年始、特別整理 9:30~18:00(土日祝~18:00)
			0965-46-1902	
9	八代市立図書館かがみ分館 館長 野間口 有紀	〒869-4202 八代市鏡町内田468-1	0965-52-5567	第4水、年末年始、特別整理 9:30~18:00(土日祝~18:00)
			0965-52-1483	
10	人吉市図書館 館長 金子 尚央	〒868-0015 人吉市下城本町1578-1	0966-24-3518	月、年末年始、特別整理 9:00~17:00
			0966-24-4329	
11	荒尾市立図書館 館長 勝見 祥二	〒864-0033 荒尾市緑ヶ丘1丁目1-1	0968-57-7747	月末、年末年始、特別整理 10:00~20:00
			0968-57-7764	
12	水俣市立図書館 館長 松元 草也	〒867-0065 水俣市浜町2-10-26	0966-63-8401	月、第4木、年末年始、特別整理 9:00~19:00(土日祝~17:00)
			0966-84-9119	
13	玉名市民図書館 館長 芦村 伸也	〒865-0051 玉名市繁根木88-1	0968-75-1315	月、第1木、年末年始、特別整理 火・木10:00~19:00(水金土日祝~18:00)
			0968-75-1170	
14	玉名市岱明図書館 館長 芦村 伸也	〒869-0222 玉名市岱明町野口2129	0968-57-0045	月、第4木、年末年始、特別整理 10:00~18:00
			0968-57-0045	
15	玉名市横島図書館 館長 芦村 伸也	〒865-0072 玉名市横島町横島3810	0968-84-6111	金、第4水、年末年始、特別整理 11:00~19:00(土日祝10:00~18:00)
			0968-84-6112	
16	玉名市天水図書館 館長 芦村 伸也	〒861-5401 玉名市天水町小天7237番地1	0968-82-3600	水、第4月、年末年始、特別整理 10:00~18:00
			0968-82-3602	
17	山鹿市立ひだまり図書館 館長 井上 欣也	〒861-0331 山鹿市鹿本町来民686-1	0968-46-1310	月、年末年始、特別整理 10:00~18:00(土日祝~17:00)
			0968-46-1312	
18	山鹿市立こもれび図書館 館長 井上 欣也	〒861-0501 山鹿市山鹿987-3	0968-43-1082	水、年末年始、特別整理 10:00~18:00(土日祝~17:00)
			0968-41-5745	
19	菊池市中央図書館 館長 安永 秀樹	〒861-1331 菊池市隈府872-1	0968-25-1111	月、年末年始、特別整理 9:00~19:00(土日祝~17:00)
			0968-25-1112	
20	菊池市泗水図書館 館長 安永 秀樹	〒861-1205 菊池市泗水町福本305-1	0968-25-1115	月、年末年始、特別整理 10:00~18:00(土日祝~17:00)
			0968-38-7033	
21	菊池市七城図書館 館長 安永 秀樹	〒861-1353 菊池市七城町甲佐町74-1	0968-25-1580	月、日、年末年始、特別整理 9:00~17:00
			0968-26-5171	
22	菊池市旭志図書館 館長 安永 秀樹	〒869-1295 菊池市旭志小原240	0968-25-3332	月、日、年末年始、特別整理 9:00~17:00
			0968-23-3077	
23	宇土市立図書館 館長 赤澤 憲治	〒869-0445 宇土市浦田町131-1	0964-22-4512	木、第4金、年末年始、特別整理 9:30~18:00(土日祝~17:00)
			0964-22-0999	
24	上天草市立中央図書館 館長 小浦 嘉彦	〒861-6102 上天草市松島町合津4276-44	0969-56-0777	月、月末、年末年始、特別整理 10:00~18:00(土日祝~17:00)
			0969-52-8105	
25	上天草市立大矢野森記念図書館 館長 小浦 嘉彦	〒869-3602 上天草市大矢野町上1539	0964-56-3363	月、月末、年末年始、特別整理 10:00~18:00(土日祝~17:00)
			0964-56-3363	
26	上天草市立姫戸図書館 館長 小浦 嘉彦	〒866-0101 上天草市姫戸町姫浦3384-5	0969-58-2525	月、月末、年末年始、特別整理 10:00~17:00
			0969-58-2334	
27	上天草市立龍ヶ岳図書館 館長 小浦 嘉彦	〒866-0202 上天草市龍ヶ岳町高戸1412	0969-62-0930	月、月末、年末年始、特別整理 10:00~17:00
			0969-62-0299	
28	宇城市立中央図書館 館長 瀬川 優希	〒869-0552 宇城市不知火町高良2352	0964-32-6211	9:00~21:00
			0964-32-6213	

番号	図書館名・館長名	住所	TEL/FAX	休館日・開館時間
29	宇城市立中央図書館三角分館	〒869-3205	0964-53-1849	月、年末年始、特別整理
	館長 瀬川 優希	宇城市三角町波多219-1	0964-53-1851	10:00~18:00
30	宇城市立中央図書館小川分館	〒869-0624	0964-43-5111	月、年末年始、特別整理
	館長 瀬川 優希	宇城市小川町江頭80	0964-42-9010	10:00~18:00
31	宇城市立中央図書館豊野分館	〒861-4392	0964-45-3205	月、年末年始、特別整理
	館長 瀬川 優希	宇城市豊野町糸石3516-1	0964-45-3205	10:00~18:00
32	阿蘇市立一の宮図書館	〒869-2612	0967-22-2916	月、月末、年末年始、祝日、特別整理
	館長 藤井 栄治	阿蘇市一の宮町宮地2383	0967-22-3819	9:00~18:00(土日~17:00)
33	阿蘇市立阿蘇図書館	〒869-2301	0967-32-0067	月、月末、年末年始、祝日、特別整理
	館長 藤井 栄治	阿蘇市内牧976-2	0967-32-3744	9:00~18:00(土日~17:00)
34	天草市立中央図書館	〒863-0034	0969-23-7001	月、年末年始、特別整理
	館長 高森 敦子	天草市浄南町4-15	0969-23-7013	9:00~19:00(土日~17:00)
35	天草市立牛深図書館	〒863-1901	0969-74-7100	月、年末年始、特別整理
	館長 坂田 文香	天草市牛深町160	0969-74-7200	9:00~17:00
36	天草市立御所浦図書館	〒866-0313	0969-67-3931	月、年末年始、特別整理
	館長 森 慈英	天草市御所浦町御所浦3525-2	0969-67-3931	9:00~17:00
37	天草市立河浦図書館	〒863-1202	0969-74-8111	月、年末年始、特別整理
	館長 佐々木 明子	天草市河浦町河浦5253	0969-74-8112	9:00~17:00
38	合志市西合志図書館	〒861-1104	096-242-5555	月、月末、年末年始、特別整理
	館長 高本 孝一	合志市御代志1661-265	096-242-2817	10:00~18:00(第2・第4土~20:00)
39	合志市ヴィーブル図書館	〒861-1116	096-248-5754	月、月末、年末年始、特別整理
	館長 高本 孝一	合志市福原2922	096-247-1355	10:00~18:00
40	合志市泉ヶ丘市民センター図書館	〒861-1112	096-247-1315	月、月末、年末年始、特別整理
	館長 高本 孝一	合志市幾久富1947-7	096-247-1315	10:00~18:00
41	南関町立図書館	〒861-0803	0968-53-3746	月、月末、祝日、年末年始、特別整理
	館長 谷口 慶志郎	玉名郡南関町大字関町1319	0968-53-0071	10:00~18:00(日9:00~17:00)
42	長洲町図書館	〒869-0123	0968-69-2060	月、年末年始、特別整理
	館長 加藤 可子	玉名郡長洲町大字長洲2760	0968-69-2520	10:00~18:00
43	大津町立おおづ図書館	〒869-1233	096-294-8011	月、第1金、年末年始、特別整理
	館長 市原 紀幸	菊池郡大津町大津1171	096-294-8033	9:00~18:00(水~20:00)
44	菊陽町図書館	〒869-1102	096-232-0404	火、第3水、年末年始、特別整理
	館長 相馬 仙助	菊池郡菊陽町大字原水1438-1	096-232-7761	10:00~18:00(木~20:00)
45	御船町立図書館	〒861-3204	096-282-0888	月、年末年始、特別整理
	館長 上杉 奈緒子	上益城郡御船町大字木倉1168	096-282-0894	9:30~17:00(土・日・祝9:00~)
46	益城町図書館	〒861-2242	096-287-8411	月、第3金、年末年始、特別整理
	館長 松本 睦英	上益城郡益城町木山236	096-287-8422	10:00~18:00
47	山都町立図書館	〒861-3514	0967-73-1616	月、月末、年末年始、祝日、特別整理
	館長 本田 潤一	上益城郡山都町城原169-1	0967-73-1888	10:00~18:00(土日~17:00)
48	山都町立図書館蘇陽分館	〒861-3913	0967-73-2755	月、月末、年末年始、祝日、特別整理
	館長 本田 潤一	上益城郡山都町今500	0967-73-2756	10:00~18:00(土日~17:00)
49	山都町立図書館清和分館	〒861-3811	0967-82-3033	月、月末、年末年始、祝日、特別整理
	館長 本田 潤一	上益城郡山都町大平306-1	0967-82-3033	10:00~18:00(土日~17:00)
50	氷川町八火図書館	〒869-4608	0965-62-3489	月、祝、年末年始
	館長 三枝 卓也	八代郡氷川町宮原栄久69-1	0965-62-3491	10:00~18:00(木~20:00)(土日~17:00)
51	芦北町立図書館	〒869-5442	0966-82-2213	月、年末年始、特別整理
	館長 志水 哲治	芦北郡芦北町大字花岡1647	0966-82-2631	10:00~18:00(水~20:00)(土日祝~17:00)
52	錦町図書館	〒868-0302	0966-38-3420	第1水、年末年始
	館長 毎床 三喜男	球磨郡錦町大字一武1587-1	0966-38-3420	10:00~18:00
53	あさぎり町生涯学習センター図書館	〒868-0408	0966-45-7288	月、年末年始
	館長 米良 隆夫	球磨郡あさぎり町免田東1774	0966-45-7227	火木金9:00~19:00(水土日~17:00)
54	あさぎり町深田校区公民館図書館	〒868-0444	0966-45-0665	月、年末年始
	館長 米良 隆夫	球磨郡あさぎり町深田西955-1	0966-45-3738	9:00~17:00

令和3年度(2021年度)の県内公共図書館の概要

(別紙2)

※公益社団法人 日本図書館協会 2022年度公共図書館調査票データに基づく

(令和4年(2022年)3月31日現在)

区分	蔵書冊数	年間受入 図書冊数 (冊)	図書購入 費(千円)	個人貸出			団体貸出		
				本館分(含分館)		自動車図書館 貸出冊数	団体数	貸出冊数	
				登録者数	貸出冊数				
熊本県	936,135	18,918	33,160	198,704	138,968	-	82	25,166	
熊本市	1,636,170	51,866	76,994	338,612	2,846,702	33,678	-	37,321	
熊本市立	1,034,255	36,701	76,994	270,408	1,937,036	10,786	-	15,567	
植木	72,042	3,081	-	10,876	185,872	18,270		19,258	
とみあい	73,394	2,303	-	6,425	130,139	-		145	
森都心プラザ	358,360	5,673	-	40,577	382,854	-		15	
城南	98,119	4,108	-	10,326	210,801	4,622		2,336	
八代市	426,137	13,440	29,024	75,971	302,121	8,717	194	52,870	
八代市立	286,296	8,321	29,024	75,971	182,380	8,717	113	30,269	
せんちょう	67,370	2,128			48,733	-	47	10,604	
かがみ	72,471	2,991			71,008	-	34	11,997	
人吉市	104,728	2,463	4,383	23,029	68,877	18,683	282	19,245	
荒尾市	109,458	2,564	6,750	19,311	74,826	-	114	1,770	
水俣市	96,678	3,047	5,479	11,824	61,921	6,341	32	11,728	
玉名市	269,173	12,137	20,790	41,760	305,310	23,107	48	6,608	
玉名市民	146,247	4,601	20,790	32,656	194,999	23,107	19	3,304	
岱明	46,180	2,465			2,721	52,781	-	13	1,501
横島	59,529	2,447			6,026	46,705	-	11	1,735
天水	17,217	2,624			357	10,825	-	5	68
山鹿市	184,526	8,280	17,478	28,592	243,118	83	140	38,584	
ひだまり	105,183	4,271	17,478	18,999	98,795	83	107	35,755	
こもれび	79,343	4,009			9,593	144,323	-	33	2,829
菊池市	222,646	12,503	27,732	26,911	285,602	-	57	20,122	
中央	117,354	7,653	27,732	26,911	189,973	-	57	20,122	
泗水	77,219	2,645			73,747	-			
七城	14,418	1,094			14,291	-			
旭志	13,655	1,111			7,591	-			
宇土市	96,572	3,236	5,672	19,683	84,539	-	53	8,461	
上天草市	108,169	3,911	4,714	9,950	48,541	6,171	48	5,743	
中央	51,319	1,744	4,714	9,950	24,683	6,171	28	4,784	
大矢野森記念	29,051	710			11,391	-	8	155	
姫戸	15,658	735			5,681	-	6	136	
龍ヶ岳	12,141	722			6,786	-	6	668	
宇城市	275,645	5,833	12,773	16,774	181,358	11,127	282	32,849	
中央	124,010	1,972	6,266	9,757	55,626	11,127	122	13,836	
中央(三角)	62,151	1,076	2,660	1,887	25,043	-	53	1,839	
中央(小川)	66,776	1,818	2,473	4,298	84,568	-	88	14,051	
中央(豊野)	22,708	967	1,374	832	16,121	-	19	3,123	
阿蘇市	132,972	4,027	8,519	19,355	119,600	5,875	103	14,232	

区分	蔵書冊数	年間受入 図書冊数 (冊)	図書購入 費(千円)	個人貸出			団体貸出		
				本館分(含分館)		自動車図書館	団体数	貸出冊数	
				登録者数	貸出冊数	貸出冊数			
一の宮	49,198	1,515	8,519	19,355	47,591	-	42	5,130	
阿蘇	83,774	2,512			72,009	5,875	61	9,102	
天草市	302,381	11,512	33,084	33,711	290,762	40,271	272	97,569	
中央	163,245	6,043	33,084	26,969	233,399	21,540	98	61,854	
御所浦	36,310	871			900	7,532	771	25	7,292
河浦	57,154	1,133			2,577	18,507	7,841	36	14,920
牛深	45,672	3,465			3,265	31,324	10,119	113	13,503
合志市	266,714	10,348	19,017	24,086	438,432	10,631	328	41,682	
泉ヶ丘	19,520	1,439	19,017	24,086	70,351	-	3	211	
西合志	144,543	6,257			292,077	10,631	272	32,587	
ヴィーブル	102,651	2,652			76,004	-	53	8,884	
南関町	64,837	1,506	3,459	6,349	27,289	-	48	10,805	
長洲町	81,549	1,306	1,998	14,524	56,334	888	53	11,072	
大津町	183,494	5,109	12,868	27,299	196,123	5,930	66	9,997	
菊陽町	173,945	5,419	11,674	37,415	236,168	-	59	6,810	
御船町	19,477	773	918	3,978	15,605	-	3	60	
益城町	157,283	7,596	11,335	17,985	129,598	-	5	2,037	
山都町	105,601	4,671	6,624	7,379	40,982	0	189	15,831	
山都町立	66,905	2,790	3,824	7,379	25,130	0	189	8,557	
蘇陽	24,486	1,331	1,808		10,381	-		3,779	
清和	14,210	550	992		5,471	-		3,495	
氷川町	45,529	2,613	4,335	3,429	15,218	-	5	572	
芦北町	57,239	2,387	3,563	3,179	37,590	-	62	4,017	
錦町	28,911	1,530	2,936	4,202	19,163	1,693	17	10,453	
あさぎり町	19,240	611	1,280	2,652	7,824	-	49	855	
生涯学習センター	11,412	413	1,280	950	5,196	-	21	383	
深田校区公民館	7,828	198		1,702	2,628	-	28	472	

※”蔵書冊数”及び年間受入図書冊数は、図書のみ(普及協力用図書を含み、雑誌・視聴覚資料等は含めない)。

※”図書購入費”は、R02年度の図書費決算額です(新聞雑誌費、視聴覚資料費、自動車図書館用資料費等は含まない)。

※表中の”-”は、実績がないもの又は実績はあるが数値は不明なものです。

令和元年度、2年度

熊本県立図書館

日付	図書館の状況	提供を行ったサービス
令和2年 2月28日(金)	臨時休館 (3月15日(日)まで)	①以下のサービスを実施 ・レファレンスサービス(電話・郵送・メール・FAXによる受付) ・郵送による資料の複写サービス ・障がいのある方への郵送貸出サービス ・貸出中の図書の貸出期間延長
3月13日(金)	臨時休館を延長 (3月31日(火)まで)	
3月20日(金)	1階車庫に特別窓口開設 (※事前予約は3月19日(木)より受付開始)	② ①に加えて次のサービスを開始 ・車庫に設けた特別窓口にて、インターネットや電話を通じて事前に在架予約された資料の貸出 (特別窓口開設日数36日、特別窓口での貸出冊数合計9,461冊) ・宅配貸出 ・郵送による新規貸出カード申込受付
3月30日(月)	臨時休館を延長 (当面の間)	
5月14日(木)	一部開館 ※館内での貸出・返却等(閲覧机や学習スペースの利用、視聴覚室利用、第2閲覧室での資料の閲覧は除く) ※新型コロナウイルス感染拡大防止のため、図書館玄関にて入館者全員に『手指消毒の徹底』・『ヘルスチェックシート記入』・『マスク着用の確認』・『検温』を実施。	③ ②に加えて次のサービスを開始 ・子ども図書室の開館(貸出・返却・延長) ・第1閲覧室の開館(第1閲覧室資料及び第2閲覧室雑誌の貸出、返却、延長) ・第1閲覧室内資料のコピーサービス ※開館に伴い3月19日から車庫に開設し行っていた特別窓口での在架予約貸出は終了。
5月25日(月)	全面開館 ※消毒作業のため、閉館時間は当面の間15時30分 [消毒作業:返却図書、閲覧机、展示図書、子ども図書室内の全ての開架図書、検索機・インターネット用パソコン等の機器類、カウンター等]	④ ③に加えて次のサービスを開始 ・第2閲覧室の開館(資料及び新聞・雑誌閲覧等) ※台数を減じたうえでの次の利用 ・閲覧机での資料閲覧 ・インターネット端末機の利用・オンラインデータベース及び国立国会図書館デジタル化資料送信サービスの利用 ・学習スペースの利用 ・視聴覚室の利用 ・短時間の対面レファレンスサービス
9月11日(金)	閉館時間を17時に変更 (当面の間)	

熊本県立図書館における新型コロナウイルス感染症に対する対応について

令和3年度

熊本県立図書館

日付	図書館の状況	提供を行ったサービス
令和3年 4月24日（土）	臨時休館 （当面の間）	①以下のサービスを実施 ・レファレンスサービス（電話・郵送・メール・FAXによる受付） ・郵送による資料の複写サービス ・障がいのある方への郵送貸出サービス ・宅配貸出 ・郵送による新規貸出カード申込受付 ・貸出中の図書の貸出期間延長
6月14日（月）	一部開館 ※館内での貸出・返却等（閲覧机や学習スペースの利用、視聴覚室利用、第2閲覧室での資料の閲覧は除く） ※新型コロナウイルス感染拡大防止のため、図書館玄関にて入館者全員に『手指消毒の徹底』・『ヘルスチェックシート記入』・『マスク着用の確認』・『検温』を実施。	② ①に加えて次のサービスを開始 ・子ども図書室の開館（貸出・返却・延長） ・第1閲覧室の開館（第1閲覧室資料及び第2閲覧室雑誌の貸出、返却、延長） ・第1閲覧室内資料のコピーサービス
6月28日（月）	全面開館 月曜日・水曜日～金曜日の閉館時間を19時に変更 土・日・祝日の閉館時間を17時15分に変更 ※新型コロナウイルス感染拡大防止対策は継続	全てのサービスを提供
8月8日（日）	一部開館 ※館内での貸出・返却等（閲覧机や学習スペースの利用、視聴覚室利用、第2閲覧室での資料の閲覧は除く）	6月14日から6月27日の間と同様のサービスを提供
10月1日（金）	全面開館	全てのサービスを提供

開館時間

第1・第2閲覧室

月曜日・水曜日～金曜日 9:30～19:00

土・日・祝 9:30～17:15

子ども図書室・視聴覚室・くまもと文学・歴史館

水曜日～月曜日 9:30～17:15

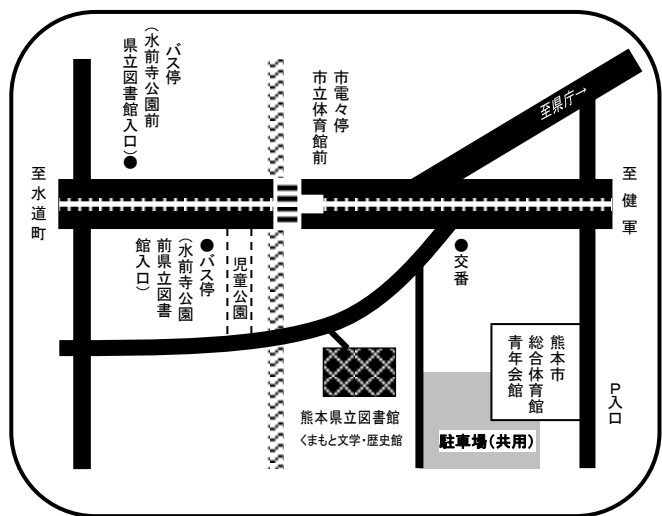
土・日・祝 9:30～17:15

休館日

- ・火曜日（祝日に当たる時は、その翌日）
- ・館内整理日（毎月最終金曜日）
- ・年末年始（12月28日～1月3日）
- ・特別整理期間（年間14日以内）

交通案内

- ・JR 熊本駅から路面電車又はバスで約 30 分
- ・JR 新水前寺駅からバス・路面電車に乗換約 5 分
または徒歩約 20 分
- ・バス 水前寺公園前・県立図書館入口下車
- ・路面電車 市立体育館前下車
停留所から徒歩約 5 分
- ・駐車場 熊本市総合体育館裏（兼用）



令和4年度（2022年度）要覧

発行日 令和4年（2022年）7月

発行 熊本県立図書館

くまもと文学・歴史館

〒862-8612

熊本市中心区出水2丁目5番1号

TEL 096-384-5000

FAX 096-385-4214（総務課・学芸調査課）

096-385-2983（情報支援課）

URL <https://www2.library.pref.kumamoto.jp/>