

令和元年度（2019年度）

要 覧



熊本県立図書館・くまもと文学・歴史館

愛称：温知館

<目 次>

| | | |
|-----|---------------------------|----|
| I | 沿 革 | 1 |
| II | 組 織 | 3 |
| 1 | 組織図 | 3 |
| 2 | 職員の構成 | 3 |
| III | 令和元年度（2019年度）事業計画 | |
| 1 | 総論 | 4 |
| 2 | 県立図書館関係 | 5 |
| 3 | くまもと文学・歴史館関係 | 15 |
| IV | 平成30年度（2018年度）度事業実績 | |
| 1 | 総論 | 17 |
| 2 | 県立図書館関係 | 18 |
| 3 | くまもと文学・歴史館関係 | 33 |
| 4 | 平成30年度熊本県立図書館の取組 | 38 |
| V | その他資料 | |
| 1 | 資料状況 | 40 |
| 2 | 利用状況 | 45 |
| 3 | 10年のあゆみ | 49 |
| 4 | 施設の概要 | 52 |
| 5 | 熊本県内公共図書館一覧 | 55 |
| 6 | 平成30年度（2018年度）の県内公共図書館の概要 | 57 |
| 7 | 熊本県立図書館利用規則 | 59 |

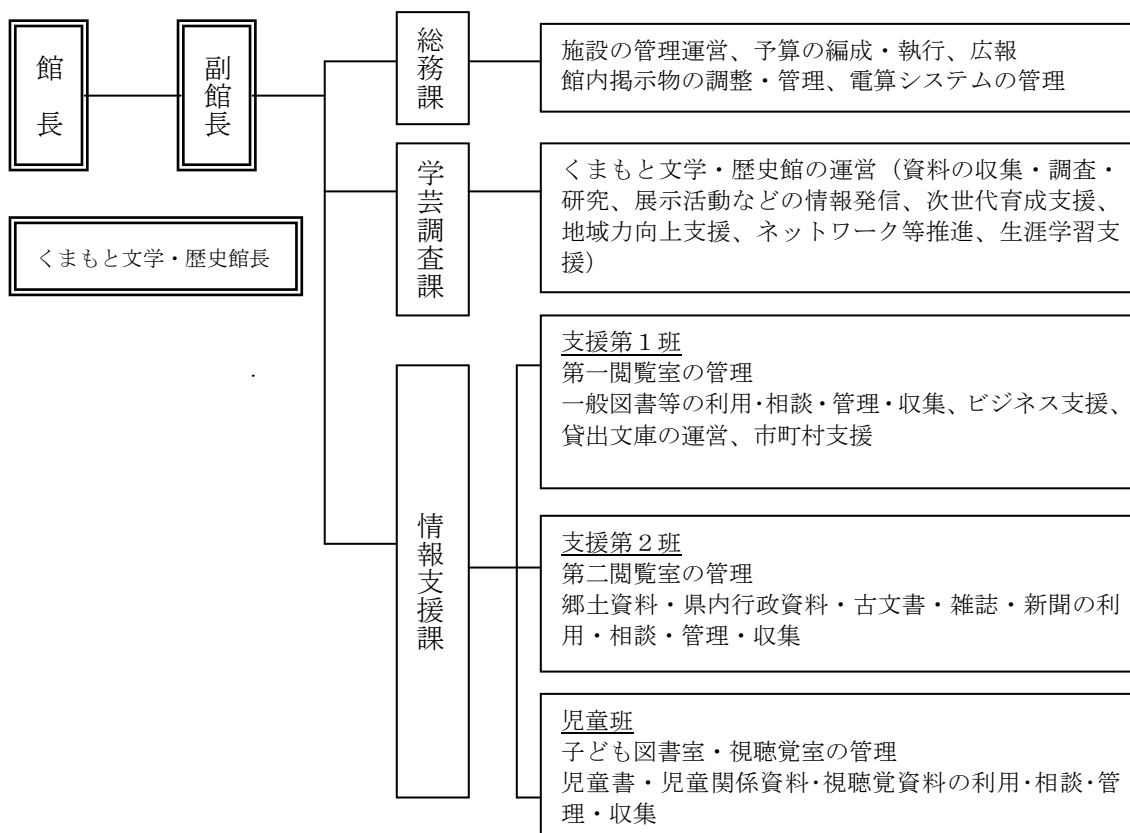
I 沿革

| | | |
|-------------|-----|---|
| 明治29年(1896) | 9月 | 熊本県観聚館図書室として一般公開始まる (熊本市南千反畑町33) |
| 明治44年(1911) | 5月 | 観聚館隣接地に独立館舎完成 |
| 明治45年(1912) | 4月 | 観聚館から完全に独立して「熊本県立熊本図書館」となる |
| 明治45年(1912) | 7月 | 夜間貸出し始まる |
| 大正2年(1913) | 5月 | 館外貸出し始まる |
| 大正3年(1914) | 8月 | 「巡回書庫」の名で、県下各地の公共図書館、県立学校への図書貸出し始まる |
| 大正10年(1921) | 7月 | 団体貸出し始まる |
| 大正12年(1923) | 4月 | 郡制廃止で玉名・宇土・下益城・球磨・芦北・天草の郡立図書館が県立移管となり県立図書館の分館となる |
| 昭和3年(1928) | 11月 | 児童図書の館外貸出し始まる |
| 昭和4年(1929) | 3月 | 前記6つの分館はそれぞれ郡教育支会の経営となる |
| 昭和20年(1945) | 7月 | 熊本大空襲により当時の全蔵書83,000冊と361坪の館舎を焼失 |
| 昭和21年(1946) | 1月 | 長崎次郎書店(熊本市上通町4丁目)内に熊本図書館分室を設け開館 |
| 昭和21年(1946) | 3月 | 熊本城内旧第6師団法務部庁舎にて開館 (旧陸軍幼年学校所蔵の蔵書等9,245冊) |
| 昭和26年(1951) | 10月 | 熊本県立図書館設置条例施行(昭和26年10月11日) 「熊本県立熊本図書館」は「熊本県立図書館」と改称 |
| 昭和33年(1958) | 12月 | 熊本市千葉城町2番地に館舎落成、開館 総務・整理・奉仕の3課制となる |
| 昭和33年(1958) | 12月 | 有志の斡旋で「相良文書・相良家史料」を購入 |
| 昭和35年(1960) | 8月 | 移動図書館車による県下全域への奉仕始まる |
| 昭和36年(1961) | | 「童話コンクール」(現:熊本県童話発表大会)を開催 |
| 昭和38年(1963) | 4月 | 3課6係制となる |
| 昭和40年(1965) | 4月 | 日曜休館を実施 |
| 昭和40年(1965) | 6月 | 県資料室の設置 |
| 昭和42年(1967) | 2月 | 別館竣工 |
| 昭和43年(1968) | | 郷土史家上妻博之氏の遺志により438巻にのぼる「上妻文庫」の寄贈を受ける |
| 昭和45年(1970) | 7月 | 3課7係制となる |
| 昭和45年(1970) | 10月 | 別館増築工事(2~3階)始まる |
| 昭和46年(1971) | 3月 | 別館増築工事(2~3階)竣工 |
| 昭和53年(1978) | 11月 | 県立図書館建設委員会の設置 |
| 昭和55年(1980) | | 「子ども文庫」の貸出し始まる |
| 昭和56年(1981) | 10月 | 県立図書館建設に関する意見書提出される |
| 昭和59年(1984) | 3月 | 県立図書館新館・近代文学館着工(昭和59年4月21日、熊本市出水2丁目5番1号・江津荘跡地で起工式。) |
| 昭和60年(1985) | 7月 | 県立図書館新館・近代文学館竣工(昭和60年7月25日) |
| 昭和60年(1985) | 10月 | 県立図書館新館・近代文学館落成・開館式(昭和60年10月16日) コンピュータシステムを導入し、情報検索、貸出返却等の業務開始。 |
| 昭和62年(1987) | 1月 | 県庁1階情報プラザに検索用端末を設置し利用開始 |
| 昭和62年(1987) | 2月 | 第1回「郷土関係出版物展」を開催 |
| 平成2年(1990) | 10月 | 電算機の更新 NEC ACOS410 → ACOS3300へ |
| 平成3年(1991) | 1月 | 利用者端末(愛称 アテナ)を2台設置 |
| 平成5年(1993) | 4月 | 機構改革により、資料課が整理係・県資料係の2係、奉仕課が奉仕第一係・奉仕第二係・普及協力係の3係となる |
| 平成6年(1994) | 2月 | 図書館整備推進事業推進委員会から熊本県立図書館整備計画が提出される |
| 平成7年(1995) | 10月 | 電算機の更新 NEC ACOS3300 → PX7500へ |
| 平成9年(1997) | 6月 | 配本協力車(1台)を導入、移動図書館車(1台)の計2台で巡回開始 |
| 平成9年(1997) | 10月 | 平成12年10月のコンピュータ更新について検討するため、「新コンピュータ・プロジェクトチーム」設置 |
| 平成12年(2000) | 3月 | 熊本県書誌総合目録ネットワーク調査報告書を作成 |

| | | |
|-------------|-----|--|
| 平成12年(2000) | 3月 | 移動図書館を廃止 |
| 平成12年(2000) | 4月 | 移動図書館を廃止し、配本協力事業に全面切り替え |
| 平成13年(2001) | 3月 | 電算機の更新 NEC PX7500 → Express5800 へ 汎用コンピュータ方式 → クライアント・サーバ方式へ |
| 平成13年(2001) | 4月 | ホームページによる蔵書検索やレファレンス受付、館内でのインターネットサービス、CD-ROM閲覧を開始 |
| 平成13年(2001) | 9月 | 子ども図書室で「土曜おはなし会」開始 |
| 平成14年(2002) | 4月 | 祝日開館始まる |
| 平成15年(2003) | 4月 | 子ども図書室で「赤ちゃんへのお話の時間」開始 |
| 平成16年(2004) | 4月 | 休館日を、月曜日から火曜日へ変更 |
| 平成17年(2005) | 2月 | ビジネス情報コーナーを設置 |
| 平成18年(2006) | 7月 | パンフレットコーナーを設置(2階) |
| 平成18年(2006) | 11月 | 観光パンフレットコーナーを設置(3階) |
| 平成19年(2007) | 1月 | 土、日、祝祭日の閉館時間を午後5時から午後5時15分に変更。 |
| 平成19年(2007) | 2月 | 第1回「よかよか本まつり」(本のリサイクルフェア)を開催(現:本活フェア!) |
| 平成19年(2007) | 3月 | 子ども図書室に子育て情報コーナー「エンジョイ子育てコーナー」を開設 |
| 平成19年(2007) | 3月 | コンピュータシステム機器を更新 データベースサーバの容量強化 120GB → 650GBへ。ホームページのレイアウト更新 |
| 平成19年(2007) | 4月 | 1階通路で「ギャラリーパネル展」を開始 |
| 平成20年(2008) | 4月 | 配本協力車を廃止し、宅配配本事業に全面切り替え |
| 平成20年(2008) | 4月 | 機構改革により、資料課と奉仕課を統合し、情報支援課となる |
| 平成20年(2008) | | 第1閲覧室に「ヤングアダルトコーナー」を開設 |
| 平成20年(2008) | 7月 | 商用データベースのプリントアウトサービス(有料)を開始 |
| 平成21年(2009) | 4月 | 機構改革により、総務課が総務企画係の1係、情報支援課が支援第1係・支援第2係・児童係の3係となる |
| 平成23年(2011) | 10月 | 「第50回熊本県童話発表大会」を開催 |
| 平成24年(2012) | 2月 | 所蔵図書にICタグ貼付完了 自動貸出機を設置し利用開始 |
| 平成24年(2012) | 4月 | 子ども図書室リニューアルオープン 熊本県立図書館創立百周年記念式典及び記念事業の開催 |
| 平成24年(2012) | 10月 | 熊本県立図書館創立百周年記念特別展「藩校時習館に学ぶ～その教育と俊英たち～」を開催 |
| 平成25年(2013) | 3月 | 消費生活コーナーを設置(2階) |
| 平成25年(2013) | 7月 | 熊本県い業生産販売振興協会、熊本県量工業組合からの畳の寄贈により、子ども図書室に畳を設置 |
| 平成25年(2013) | 10月 | 熊本県立図書館・熊本近代文学館機能拡充整備基本計画書策定 |
| 平成26年(2014) | 4月 | 機構改革により、総務課が総務係・企画係の2係、情報支援課が支援第1係・支援第2係・児童係の3係となる |
| 平成26年(2014) | 7月 | 老朽化した施設等の改修(空調設備改修・照明のLED化・貴重資料収蔵庫の整備等)及び機能拡充事業を行うため休館 熊本県立図書館 平成26年7月1日～平成27年3月25日 近代文学館 平成26年7月1日～平成28年1月27日 |
| 平成27年(2015) | 3月 | 熊本県立図書館 平成27年3月26日 全面開館 |
| 平成27年(2015) | 4月 | 機構改革により、総務課、学芸調査課、情報支援課(支援第1係・支援第2係・児童係)の3課となる 4階閉架書庫内に特別資料収蔵庫、子ども図書室内に授乳室を新設 1階に喫茶コーナー、展示作業室等を設置。和式トイレを洋式化 |
| 平成28年(2016) | 1月 | リニューアルオープンに伴い、名称を熊本近代文学館から「くまもと文学・歴史館」に変更 平成28年1月28日 全面開館 |
| 平成28年(2016) | 4月 | 14日及び16日に発生した熊本地震により、2階、3階の照明設備の破損や落下、閉架書庫の書架の歪み等の修繕工事のため休館。6月1日から被害の少なかった1階子ども図書室及び文学・歴史館を開館し、2階、3階業務の一部を1階視聴覚室を利用し臨時開館を行う。 |
| 平成29年(2017) | 3月 | 2階、3階の照明設備等の修繕工事がすべて完了し、3月29日全面開館 |
| 平成30年(2018) | 3月 | コンピュータシステム機器を更新 ホームページを更新・機能拡充(熊本県内公共図書館等横断検索及びデジタルアーカイブ検索・表示機能等の追加) |
| 平成31年(2019) | 4月 | 処務規程の一部改正により、情報支援課が支援第1班、支援第2班、児童班の3班となる。 |

II 組織

1 組織図 (平成31年(2019年)4月1日現在)



2 職員の構成 (平成31年(2019年)4月1日現在)

| | 正職員 | | | 嘱託職員 | | | 合計 | |
|-------------|------------------|-------------------|-------------------|-----------------|-------------------|-------------------|-------------------|-------------------|
| | 男 | 女 | 計 | 男 | 女 | 計 | | |
| 図書館 | 館長 | | | 1 | | 1 | 1 | |
| | 副館長 | 1 | | | | | 1 | |
| | 総務課 | 4 | 2 | 6 | | | 6 | |
| | 学芸調査課 | 3 <1> | 3 (2) <3> | 6 (2) <4> | | 4 (3) <2> | 4 (3) <2> | 10 (3) <6> |
| | 情報支援課 | 6 (1) | 12 (11) | 18 (12) | | 15 (13) <1> | 15 (13) <1> | 33 (25) <1> |
| くまもと文学・歴史館長 | | | | 1 | | 1 | 1 | |
| 合計 | 14 (1) <1> | 17 (13) <3> | 31 (14) <4> | 2 | 19 (16) <3> | 21 (16) <3> | 52 (28) <7> | |

※ () 内の数字は、職員のうち司書・司書補資格者数

< > 内の数字は、職員のうち学芸員資格者数

Ⅲ 令和元年度（2019年度）事業計画

1 総論

県立図書館の運営は、平成31年（2019年）3月に策定した「熊本県立図書館の新たな運営基本方針～知恵と力を生み出す「知の拠点」へ～」に沿って事業の実施に努めます。

今後は、この計画に基づいて施策を展開し、年度ごとに成果や課題の検証を行い取り組みの改善を図りながら、県民や利用者のニーズに対応できるようサービスの充実に努めてまいります。

〔4つの基本方針〕

（1）熊本の暮らしを支える

熊本における「図書館の図書館」として、市町村立図書館等との連携のもと、全県域を対象にした、県民の暮らしを豊かにするための読書の推進等につながるサービスを提供します。

また、子育てや医療、福祉等の生活上の課題や、熊本らしさや時機を踏まえた各種産業における企業及び事業の改革・改善等の仕事上の課題など、県民の生活や仕事の上での課題の解決を支援するためのサービスの充実に努め、情報の面から県民の暮らしを支えます。

（2）熊本の学びを支える

熊本で暮らす人々や熊本で働く人々が生活を豊かにし、仕事を円滑に進めるために必要とする知的ニーズに的確に対応するなど、熊本における人々の学びを支援するためのサービスの充実に努めます。

また、熊本県民が熊本をより深く理解するために行う活動に加えて、県外や海外の人々の、熊本について知りたい・学びたいというニーズに対応するなど、熊本についての学びを支援するためのサービスの充実に努めます。

（3）熊本の文化を発信する

当館が所蔵する古文書等の歴史資料に加え、くまもと文学・歴史館（旧熊本近代文学館）がこれまでに収集・保存してきた熊本ゆかりの近代文学資料など、熊本の文学と歴史に関わる貴重な資料を確実に未来に継承するための取組を進めます。

また、当館が所蔵する熊本ゆかりの人々による文学作品の数々や約6万点に及ぶ古文書を中心とした数多くの歴史資料など、先人たちが遺した優れた文化を、郷土熊本の魅力として広く県内外に発信する取組の充実に努めます。

（4）熊本の未来を創造する

子どもたちの感性を磨き、思考力や表現力を高め、創造する力を培うための読書活動を推進するとともに、「肥後っ子いきいき読書プラン（熊本県子どもの読書活動推進計画）」に沿った取組の確実な実施を図り、人生をよりよく生きる力と熊本の将来を担う力を身につけた子どもの育成につながる取組の充実に努めます。

また、当館を含めた公共図書館、公民館図書室及び学校図書館や大学図書館等の関係職員の資質や技能の向上につながる取組の推進に加え、図書館界の動向や最新の読書活動を踏まえた、図書館の未来の姿を提案するための取組を推進します。

2 県立図書館関係

1 熊本の暮らしを支える

- ・市町村立図書館等連携のもと、全県域を対象とした、県民の暮らしを豊かにするための読書の推進等につながるサービスを提供します。
- ・県民の生活や仕事の上での課題の解決を支援するためのサービスの充実を図り、情報の面から県民の暮らしを支えます。

1 全県域を対象としたサービスの提供

(1) 市町村立図書館等との連携

- ・相互貸借による市町村立図書館等との連携を充実させます。
- ・図書館サービス向上に向けて、次期図書館システムで求められる新たなサービス内容を検討します。

(2) 市町村立図書館等への支援

当館職員の専門性や蓄積されたノウハウを活用し、運営相談や技術相談等に応じるとともに、市町村立図書館等におけるレファレンスへの対応の高度化や充実を支援します。

①巡回運営相談

県内地区を7ブロックに分け、定期的に公民館図書室を含む市町村立図書館を訪問し、要望がある研修や助言・意見交換を実施

②図書館担当者会議等への施設提供及び協力

図書館担当者が業務に関連する打合せ、相談、連携する場を提供、講師を担当する等の協力

③市町村・学校等への図書資料貸出

配本協力、相互貸借、一括貸出、子ども文庫貸出の周知、利用拡大を実施

④市町村立図書館等職員向け県立図書館使い方ガイドの作製

市町村立図書館等への支援に特化した当館の使い方ガイドを作製し、支援内容の周知と利用拡大を図ります。

⑤県立図書館ホームページでの研修資料の公開

県立図書館ホームページ内市町村図書館専用ページにて、公開する研修資料の充実を図ります。

2 生活や仕事に役立つサービスの充実

(1) 県民や地域の課題解決への支援

①県立図書館所蔵資料の周知と支援

- ・当館所属資料についての情報や、当館が積極的に収集し充実を図る各種参考図書（レファレンスブック）、要望の多い図書資料（医療、法律、子育て情報資料等）、団体利用者向けの大型絵本（ビッグブック）等について情報提供を行い、利用拡大を図ります。
- ・新たなコーナー設置についても検討します。

- ②利用者向けの県立図書館の使い方ガイドの作製と提供
利用者の方に向けた当館の使い方ガイドを作製、ホームページへの掲載及び紙媒体により周知し利用拡大を図ります。
- ③ビジネス活動や就労活動の支援につながる取組み
- ア ビジネス関連図書コーナーの充実
ビジネス関連図書を第一閲覧室に備えて、ビジネス関連図書等の充実に努めます。
 - イ ビジネス支援 起業・経営無料相談会および創業セミナーの開催
相談会 : 毎週日曜日 (正午～午後5時)
創業セミナー : 年2回
 - ウ 農業支援資料の充実
農業起業や就農支援についての資料の充実に努めます
- ④障がい者、高齢者向けのサービスの利用促進
大活字本やLLブックの資料充実、障がい者向けサービスコミュニケーションボードの整備、リーディングルーペ、拡大読書機の周知や対面朗読サービス等により、全ての方が利用しやすい図書館を推進します。
- ⑤親しみやすい図書館づくり
- ア 「くまもとの本」コーナーの充実
各閲覧室の熊本に関する本を集めたコーナーを設置
 - イ テーマ別図書資料の閲覧室内展示
毎月テーマを替えて閲覧室内で図書資料を展示
 - ウ 研修生等の受入
学生、教員等の職業体験及び各種研修等の受入
 - エ 図書館見学受入
幼稚園、保育園、学校、図書館等からの図書館見学を受け入れ、当館の利用の仕方や展示について説明を行う
- ⑥読書活動の推進
- ア 「こどもの読書週間」記念行事のイベント実施 (4月23日～5月12日)
 - ・「ながーく愛されている絵本展」
 - ・「おたのしみシールを集めよう！」
 - ・「漫画から始める文学講座」
 - ・「子ども向けワークショップ」
 - イ 夏休みイベントの実施
 - ・たのしい科学あそび (7月21日)
 - ・夏休みお天気教室 (7月27日)
 - ・図書館探検隊 (8月5日)
 - ・こわーいおはなし会 (8月19日)
 - ウ 「秋の読書週間」イベント等の実施 (10月27日～11月9日) (予定)
 - ・熊本県読書活動推進功労者及び優良読書グループの表彰
 - ・ブックトーク

- ・リサイクルフェア
- ・おはなし会
- ・当館所蔵資料が掲載された出版物のミニ展示等

(2) 関係機関等との連携

ア 小中学生を対象とした調べ学習の支援

a. お天気教室 *熊本地方气象台、熊本市消防局との連携

目的：気象の基礎知識を学ぶ

対象：子どもたちと保護者

b. パスファインダーの提供

調べ学習に利用するパスファインダーの更新及び新規作成を行い、調べ学習に関する支援を行う。

※パスファインダー：資料の調べ方案内。ある特定のテーマを当館で調べる際、そのテーマに関する資料や情報を収集する方法・手順についてまとめたもの。

イ 情報ギャラリー展（通年）

県や、医療・健康、福祉、法律の関連機関等と連携し、1階廊下ギャラリーの展示スペースを利用して、県民に役立つ情報や生涯学習成果発表等、各種情報を発信

- ・平成30年度「家庭の日」あったか家族コンクール（くらしの安全推進課）
- ・科学展のご案内（熊本県立教育センター）
- ・くまもと緑・景観協働機構「花と緑のまちづくり、応援します！」（くまもと緑・景観協働機構（熊本県都市計画課））
- ・熊本県立盲学校作品展及び学校紹介（熊本県立盲学校）
- ・第29回くまもと県民文化賞受賞者の紹介（文化企画・世界遺産推進課）
- ・ハンセン病問題の普及啓発（健康づくり推進課・県立図書館情報支援課合同企画展示）
- ・～景観まちづくりに参加しませんか～（都市計画課）
- ・熊本支援学校作品展（熊本県立熊本支援学校）
「くまもと教育の日」フォトコンテスト入賞作品展（教育政策課）
- ・平成30年度熊本県統計グラフコンクール優秀作品展（熊本県統計協会（熊本県統計調査課））
- ・第41回全日本中学生水の作文コンクール 熊本県審査優秀作品（環境立県推進課）
- ・くまもと県民カレッジの受講生作品展とPR（熊本県生涯学習センター（社会教育課））
- ・保健環境科学研究所の紹介（保健環境科学研究所）
- ・熊本の世界遺産（文化企画・世界遺産推進課）
- ・法テラスが進める司法ソーシャルワーク（日本支援センター熊本地方事務所（法テラス））
- ・2019年 ひのくにピカピカ運動（くらしの安全推進課）

- ・犯罪被害者等の人権（くらしの安全推進課）
- ・宝くじの社会貢献PR、宝くじのしくみ（財政課）
- ・平成31年度（2019年度）熊本県子ども人権作品展（人権同和教育課）
- ・水について考えてみよう（下水環境課）
- ・くまもとやさしいまちづくりパネル展（障がい者支援課）
- ・男女共同参画社会実現のためのパネル展示（男女参画・協働推進課）
- ・阿蘇世界農業遺産フォトコンテスト入賞作品一覧（阿蘇地域世界農業遺産推進協会（阿蘇地域振興局 農業普及・振興課））
- ・水俣病資料館サテライト展（水俣病保健課）
- ・愛鳥週間ポスター原画コンクール入賞作品展（自然保護課）

ウ 県庁地下通路での熊本県立図書館PR
企画展「梶尾真治の世界」の紹介を展示。8月1日～8月15日予定。

2 熊本の学びを支える

- ・熊本で暮らす人々や熊本で働く人々の知的ニーズに的確に対応するなど、熊本における人々の学びを支援するためのサービスの充実を図ります。
- ・熊本県民はもとより、県外や海外の人々の、熊本について知りたい・学びたいというニーズに対応するなど、熊本についての学びを支援するためのサービスの充実を図ります。

1 熊本で学ぶ人に役立つサービスの充実

(1) 「調べる図書館」としての機能の強化

① 資料の充実と活用

ア 図書館資料の収集

- ・「調べる図書館」としての機能を重視したレファレンス用資料、各分野の専門書、ビジネス情報、子育て情報、健康・医療情報、法律情報や中高校生向けのヤングアダルト用図書などを積極的に購入し、充実に努めます。
- ・資料購入については、レファレンス用図書をはじめ郷土資料等、県立図書館としての役割を意識した資料収集を行います。

（H30予算 2,500万円→H31予算 2,850万円）

イ 図書館資料や機能に係る周知拡大

- ・利用者向け県立図書館の使い方ガイドブックの作製等を行い、図書館資料や機能の利用拡大を推進します。

② レファレンスの充実

ア レファレンス事例の公開

これまで行ったレファレンスの記録の蓄積と国立国会図書館協同データベースへの登録・公開を引き続き推進します。

イ レファレンスブックの充実と職員の専門知識・能力の向上

レファレンス資料の積極的購入と、職員の専門性向上のための研修を実施します。

ウ レファレンスサービスの利用拡大

レファレンスサービスに係る更なる周知のため、より分かりやすい利用者向け案内を作成し、利用拡大を図ります。

(2) 学びの場や学びを共有する機会の提供

① インターネット等を活用した情報の提供

ア ホームページ等の内容充実と利用拡大

当館ホームページやツイッター、フェイスブック等を活用したタイムリーな情報提供を行うとともに、ホームページにおける情報検索機能の周知と利用拡大を図ります。

イ ホームページの多言語化

熊本県で開催されるスポーツ国際大会等に合わせ、熊本を訪れる外国の方が増加することや、国外への熊本の情報発信を行うこと等、国際化への対応として、ホームページの多言語化に取り組みます。

ウ 国立国会図書館デジタルコレクションの活用

国立国会図書館がデジタル化した資料のうち、絶版等の理由で入手が困難な資料について、専用端末によりデジタル画像を受信し、館内での画像閲覧等ができることについて、周知・広報に努め、利用促進を図ります。

エ データベースの利活用方法についての広報周知・情報提供

当館が契約し、無償で提供しているデータベースについて紹介し、活用方法を周知し、利用促進を図ります。

2 熊本を学ぶ人に役立つサービスの充実

(1) 熊本に関する資料や情報の収集

郷土熊本に関わる資料の収集・保存

郷土熊本に関する新たな資料の掘り起こしとともに、資料の収集に努めます。

(2) 熊本に関する資料や情報の提供と発信

郷土関係出版物展

2019年1月から12月までに刊行された郷土に関する出版物及び郷土在住者又は郷土出身者の著作による出版物を展示し、地域文化振興の一助とします。

3 熊本の文化を発信する

1 熊本の文化を守る取組の充実

(1) 館内資料の保存

① 古文書、貴重資料等の修復・修理の推進

- ・ 県立図書館の古文書、貴重資料等の保存のための維持管理行為に係る研修・指導の実施により、職員の専門性向上を図り、資料修復に取り組みます。

| 事業名 | 開催回数 | 内 容 | 指導者等 |
|------------------------|-------|--|-----------------|
| 資料保存のための維持管理行為に係る研修・指導 | 年 9 回 | 専門技術者の指導・研修を継続して実施。当館資料の適切な維持管理・修理に取り組む。 | 外部講師 (専門技術者) |

- ・ 早急な対応が必要な貴重資料等については、専門機関等による修復（修理）やデジタルアーカイブ画像の撮影を進め、利用者への提供や展示に活用できるように取り組みます。

② 貴重資料等のデジタル化と提供

- ・ 県立図書館が所蔵する貴重な古文書、絵図等の資料や、当館が借用した貴重な郷土資料などのデジタル化を推進し、ホームページでの公開やデジタルデータでの提供、複製本での閲覧に供します。

③ 貴重資料等の活用事例の紹介

- ・ 県立図書館が所蔵する貴重資料等が、活用された事例（TV番組や新聞、出版物等で掲載・紹介や、他の文化施設での企画展での展示など）をホームページ等で紹介します。

(2) 館外資料の保存

- ・ 県内各地に保存されている古文書や絵図など、地域文化を理解するための貴重な地域資料について、所在情報の把握と集約に努めます。
- ・ くまもと文学・歴史館の調査研究事業として、大学や博物館と連携して館外資料の調査、研究を行います。
- ・ 各地域での保管が難しい資料については、寄贈、寄託制度を利用して、適切な保存管理に努めます。

2 熊本の文化を発信する取組の充実

(1) くまもと文学・歴史館との連携による情報の発信

- ・ くまもと文学・歴史館が行う企画展等に関連し、図書館内の各閲覧室で関係する資料を集めて紹介するなど、「展示を見て、さらに図書館で学ぶ」という新たな「知の循環」を進める取組みを推進します。
- ・ くまもと文学・歴史館内では、図書館閲覧室内資料展示の紹介をする等、相

互に情報を発信します。

企画展

| 展 示 会 名 | 期 間 | 内 容 |
|----------------------------------|------------------------|--|
| 「梶尾真治の世界」 会場：展示室1、2 | 7月18日(木) ～9月5日(木) | 熊本市在住の作家梶尾真治氏より 寄贈された資料を中心とした展示 会 |
| 「祈りの島 天草とその 海(仮称)」 会場：展示室1 | 9月19日(木) ～11月10日(日) | 世界遺産登録を記念し、天草を中 心とする歴史、文化、信仰を紹介 |
| 「山崎文庫展(仮称)」 会場：展示室1 | 1月23日(木) ～3月9日(月) | 県立図書館の貴重コレクションを 紹介する展示の第三弾 山崎正董氏による寄贈資料等 |

収蔵品展

展示室1を会場に、所蔵資料を中心にした展示会を開催。

- ・アーカイブズに見るくまもと13 5月～7月
- ・アーカイブズに見るくまもと14 11月～1月
- ・アーカイブズに見るくまもと15 3月～5月

(2) 多様な方法を駆使した情報の発信

- ・県立図書館が所蔵する貴重な古文書、絵図など、館内における展示や広報に加えて、様々な方法や媒体を通じて広く県民や社会に発信します。
- ・くまもと文学・歴史館の企画展、収蔵品展の開催情報などの報道機関向け資料の提供を随時実施します。

ギャラリー展示(年間6回程度)

- ・くまもと文学・歴史館と図書館を結ぶ廊下を使い、ギャラリー展示を実施。

(企画展の関連展示、トピックス展示等 2ヶ月に一回程度変更予定)

4 熊本の未来を創造する

1 熊本の次世代を担う子どもの育成に向けた取組の充実

(1) 子ども図書室の取組の充実

赤ちゃんや幼児向け絵本をはじめ、児童向け資料、調べ学習用資料、中学生向け資料、子育て支援情報等の充実に努めます。

また、子どもの読書活動推進のために、県庁関係課と連携し、本に親しみやすい環境づくりと情報の提供に努めます。

- ・発達段階に対応した読み聞かせ絵本ブックリスト等の作成と提供
- ・子ども向け利用案内やパスファインダーの充実

①肥後っ子いきいき読書プランに沿った事業の展開

ア 「こどもの読書週間」記念行事や夏休みのイベント（※再掲）

（こどもの読書週間「4月23日～5月12日」および夏休みに開催）

- ・「ながーく愛されている絵本」展示・「おたのしみシールを集めよう！」
- ・「漫画から始める文学講座」 ・「子ども向けワークショップ」
- ・「たのしい科学あそび」 ・「図書館探険隊！」・「こわーいおはなし会」

イ 第58回熊本県童話発表大会の開催

| 期 日 | 内 容 | 会 場 |
|--------------|---|--------|
| 10月5日 (土) | 県下11ブロック代表児童23名によるお話と 熊本聾学校児童（1名）の手話による語りの発表 | 嘉島町民会館 |

ウ たのしい絵本展

絵本の魅力と素敵な絵本の世界を楽しんでいただくためにテーマを設定して絵本を展示します。

エ おはなし会の開催

- ・英語のおはなし会の開催

おはなしボランティアと協力して土曜おはなし会で実施

- ・定例おはなし会

| おはなし会名 | 日 時 | 講 師 |
|------------|-----------------------|--------|
| 赤ちゃんのおはなし会 | 第1,3水曜日 11:00～11:30 | 県立図書館 |
| おはなしの時間 | 第2,4,5水曜日 16:00～16:30 | 県立図書館 |
| 土曜おはなし会 | 第1,3土曜日 14:00～14:40 | ボランティア |

※定例おはなし会の他に、行事や季節に応じた特別おはなし会を実施します。

(2) 学校や家庭、地域との連携

① 指導者養成講座（肥後っ子いきいき読書環境づくり事業）の開催

| 開催回数 | 内 容 | 講 師 | 会 場 |
|------|---------|------|-------|
| 年2回 | 講演・実践発表 | 外部講師 | 県立図書館 |

② 熊本県読書活動推進功労者及び優良読書グループの表彰（10月）

③ 学校図書館への支援の充実

- ・学校図書館等への積極的な貸し出しを推進するため、子ども文庫等の団体貸出の利用が少ない地域への呼びかけ等に取り組みます。
- ・学校図書館の運営や読書推進に関する情報の収集・提供の充実を図ります。

2 図書館の充実と発展に寄与するための取組の充実

(1) 図書館を支える人材の育成

① 図書館職員等の研修の充実

- ・ 図書館サービス向上のために職員のスキルアップに努めます。
- ・ 市町村、学校図書館職員等の資質向上を図るため、各団体と連携して各種研修を実施します。
- ・ 当館指導主事と学校や県立教育センター等との連携による研修や講座の充実を図ります。

ア 職場内研修の実施

- ・ 月1回の館内整理日を利用して実施

| 実施月 | 研修内容 |
|-----|--|
| 4月 | 「新転任者研修」 「カウンター業務について」 |
| 6月 | 「図書館システム（アイリス）について」 「雑誌検索の方法等について」 |
| 7月 | 「IPMについて」 「カウンターでの利用者対応について」 「相互貸借について」 ※（注1） |
| 9月 | 「古文書（歴史的資料）の保存・修理について」 ※（注1） |
| 10月 | 「蔵書点検前研修・書架整理」 |
| 11月 | 「データベースおよび国立国会図書館デジタル化資料の利用について」 「レファレンスについて」 ※（注1） |
| 2月 | 「館外研修復講」 |

※（注1）上記のうち一部（7月、9月、11月）開催の研修については、県内市町村立図書館等への参加案内予定

イ 館外で行われる研修への参加

- ・ 他館、他県で実施される研修会、講習会への職員派遣

ウ 図書館関係職員研修会の開催

| 研修会名 | 開催回数 | 内 容 | 講 師 | 対 象 |
|-------------------------------------|-------------------------|---|--------------------------|---|
| 図書館関係職員研修会 (熊本県図書館連絡協議会事業) | 年2回 | 図書館サービスの基本、レファレンスサービス (初任者研修、中上級者研修) | 外部講師 県立図書館職員 | 市町村立図書館 (公民館図書室を含む) 教育委員会、学校図書館、大学図書館職員等 |
| 図書館関係職員等全体研修会 (熊本県図書館活動振興協議会事業) | 年1回 | 公共図書館のあり方等に関する講演、事例発表等 | 外部講師 公共図書館関係者・県立図書館職員 | 市町村立図書館 (公民館図書室を含む) 教育委員会職員等 |
| 地区別図書館関係職員等研修会 (熊本県図書館活動振興協議会事業) | 県北・県南の2地区で各1回 | 公共図書館・公民館図書室が果たすべき役割と事例発表 | 公共図書館関係者・県立図書館職員 | 市町村立図書館 (公民館図書室を含む) 教育委員会職員等 |
| 学校司書実践研修(県立教育センター) | 年1回 (2019.6.3) | 学校図書館司書を対象に、学校図書館の意義とその役割について実習を含めた研修 | 本館指導主事 本館司書 | (学校図書館司書経験年数3年以下) |
| 肥後っ子いきいき読書環境づくり事業(指導者養成講座) | 年2回 | 講演・実践発表 ※内容及び対象者を変えて年2回実施 | 外部講師 | 市町村立図書館 (公民館図書室を含む) 学校図書館職員等、幼稚園・保育園職員等 |
| 図書館地区別研修(九州・沖縄地区) | 年1回 (2020.1.15~1.17) | 文部科学省説明・講義・事例発表 ※文部科学省委託事業 | 外部講師 | 九州沖縄地区県市町村立図書館 (公民館図書室を含む) 学校図書館職員等 |

(2) 図書館振興に関する情報の発信

- ・全国の図書館の動向や最新の情報等の収集を行い、ホームページや研修を通して市町村立図書館等や学校等に発信します。

3 くまもと文学・歴史館関係

1 文学・歴史館資料の整備充実

- (1) 展示資料・図書購入
 - ①資料購入検討委員会の開催
 - ②くまもと文学・歴史館資料収集のあり方についての検討
- (2) 寄贈資料の受入・整理
乾信一郎氏図書資料、木下順二氏寄贈資料の整理を継続予定。
- (3) くまもと文学・歴史館所蔵特別資料のデジタル化
寄贈資料を整理する際に撮影を行い、デジタル化を進める。

2 企画展の開催

- (1) 「梶尾真治の世界」展示室1・2（7月～9月）
熊本市在住の作家・梶尾真治氏により寄贈された資料を中心とした展示会。
- (2) 「祈りの島 天草とその海（仮称）」展示室1（9月～11月）
世界遺産登録を記念し、天草を中心とする歴史、文化、信仰を紹介する。
- (3) 「山崎文庫展（仮称）」展示室1（1月～3月）
県立図書館の貴重コレクションを紹介する展示の第三弾。山崎正董氏による寄贈資料

3 収蔵品展の開催

収蔵品展「アーカイブズに見るくまもと」を5月～7月、11月～1月、3月～5月の期間で開催。各回ごとにテーマを設定し、熊本県公文類纂などの歴史資料と作家の自筆原稿などの文学資料による展示会。

4 文学講座・講演会等の開催

- (1) 企画展関連講演会、講座等
各企画展ごとに講師を選定し、講演会や講座を開催予定。
- (2) 職員の学校・社会教育施設等への出前講座
外部からの依頼により、文学・歴史について講座を開催。
- (3) 校外授業等の受入
中学・高校からの依頼により文学・歴史についての授業を開催。
- (4) 文学の博物館講座・実習の受入
学芸員養成のための博物館実習の受入

5 広報活動

- (1) くまもと文学・歴史館報の発行
企画展、講演会等、1年間の活動のまとめを記録し、館報として発行する。
- (2) 県立図書館ホームページへの企画展等の紹介
ホームページ、ツイッターによる情報発信を行う。
- (3) 報道機関への情報提供
企画展の開催情報などの報道機関向けの資料提供を随時行っていく。

6 調査研究事業

- (1) 大学や博物館と連携しての資料調査
熊本県立大学との共同研究として、県内の文学関連資料などを調査。
崇城大学と連携して蔵原伸二郎関連資料を調査。
- (2) 当館の収蔵品展「アーカイブズに見るくまもと」での所蔵資料の調査・研究
熊本県公文類纂やくまもと文学・歴史館所蔵文学資料などの調査。

7 くまもと文学・歴史館友の会連携事業

- (1) 定例事業 月案内発行、文章勉強会、歴史勉強会
毎月の月案内を作成し、会員への情報発信等を行う。
- (2) 講演会・講座開催事業 友の会総会記念講演会等
企画展関連講演会の共催、友の会会員を講師とした湧水講演会など。
- (3) 文学散歩
春と秋に、熊本アイルランド協会と共催して、文学・歴史散歩を開催。

平成30年度(2018年度)事業実績

1 総論

平成30年度(2018年度)は、熊本地震による工事、システム更新による休館を経て5年ぶりにフルオープンとなりました。平成30年(2018年)3月に図書館システムの更新とホームページの機能を充実させたことにより、入館者数、ホームページアクセス件数ともに昨年度より増加しました。

また、図書購入費予算を前年度より増加したことにより、レファレンス資料や調査・研究用資料、児童書等を充実させ、個人貸出増加にもつながりました。

レファレンスについては、国立国会図書館が運営する「レファレンス共同データベース」への登録実績とアクセス実績により、その貢献を認められました。

〔入館者数〕

(人)

| 年 度 | 図書館 | 文学・歴史館 | 計 | 開館日数 | 一日平均 | | |
|------------------------------|------------------|---------------|----------------|------------------------------|---------------------|------------|-----|
| | | | | | 図書館 | 文学・歴史館 | |
| 平成30年度 (2018年度)実績 | 236,940 | 46,969 | 283,909 | 図書館 291 文学・歴史館291 | 814 | 161 | |
| 参 考 | 29年度 (2017年度) | 207,491 | 31,193 | 238,684 | 図書館276 文学・歴史館276 | 752 | 113 |
| | 28年度 (2016年度) | 100,434 | 27,689 | 128,123 | 図書館258 文学・歴史館258 | 389 | 107 |
| | 27年度 (2015年度) | 220,961 | 8,278 | 229,239 | 図書館290 文学・歴史館52 | 761 | 159 |

〔ホームページアクセス件数〕

| 年 度 | アクセス件数 | |
|------------------------------|--------------------|---------------|
| | 総数 | 月平均 |
| 平成30年度 (2018年度)実績 | 260,771 | 21,730 |
| 参 考 | 平成29年度 (2017年度) | 156,950 |
| | 平成28年度 (2016年度) | 172,835 |

2 県立図書館関係

1 地域を支える情報拠点としての図書館

(1) 市町村立図書館等への支援

巡回運営相談

| 巡回先 | 実施日 | 内 容 |
|-----------|---------|---|
| 天草市立河浦図書館 | 2.28(木) | <ul style="list-style-type: none"> ・著作権について ・オンライン、レファレンスツールについて ・パスファインダーの作り方 |

図書館担当者会議等への施設提供及び協力

施設提供：図書館関係団体等への会議室提供

| 団 体 名 | 利用日 | 内 容 |
|------------------------------|----------|---------------|
| 熊本県小中学校司書部会 | 6.14(木) | 支部長会及び事務局会 |
| | 12.8(土) | 総会及び研修会 |
| | 3.4(月) | 第2回支部長会 |
| 熊本県学校図書館協議会 小中学校司書部会熊本市支部 | 5.12(土) | 総会及び研修会 |
| | 12.8(土) | 研究大会 |
| 熊本県高等学校文化連盟 図書専門部 | 10.29(月) | 宇城地区生徒図書委員研修会 |

市町村・学校等への図書資料収集支援

所蔵資料が少ない市町村立図書館等（学校図書館を含む）への支援用資料として収集しました。

（平成30年度（2018年度）受入冊数）

| | | 購 入 | 寄贈・取得 | 計 |
|-------------|----------|-------|-------|-------|
| 普及協力用 資料 | 配本協力用資料 | 865 | 43 | 908 |
| | 子ども文庫用資料 | 347 | 8 | 355 |
| | 計 | 1,212 | 51 | 1,263 |

市町村・学校等への図書資料貸出

| 事業名 | 対象 | 貸出冊数 | 貸出期間 | 備考 |
|---------|---|----------|------|-----------------------|
| 配本協力事業 | 市町村立図書館(公民館図書室を含む)、県内小・中学校、高等学校、特別支援学校、県立社会教育施設 | 300冊以内 | 4ヶ月 | 宅配便(往復県負担) |
| 相互貸借事業 | 市町村立図書館(公民館図書室を含む)、県内小・中学校、高等学校、特別支援学校 | 依頼冊数 | 1ヶ月 | 送料負担 (貸出:県、返却:借受館) |
| 一括貸出事業 | 市町村立図書館(公民館図書室を含む)、県立学校、県立社会教育施設 | 2,000冊以内 | 1年以内 | 借受館等が来館し、選書のうえ持ち帰り |
| 子ども文庫事業 | 市町村立図書館(公民館図書室を含む)、県内小中学校、特別支援学校、幼稚園、保育所等 | 500冊以内 | 1年以内 | 借受館等が来館し、選書のうえ持ち帰り |

(貸出実績)

| | 平成30年度 (2018年度) | | 平成29年度 (2017年度) | |
|------------|--------------------|--------|--------------------|--------|
| | 件数 | 貸出冊数 | 件数 | 貸出冊数 |
| 配本協力(団体実数) | 76 | 16,650 | 85 | 18,800 |
| 相互貸借 | 320 | 1,419 | 287 | 1,379 |
| 一括貸出 | 8 | 2,353 | 5 | 1,320 |
| 子ども文庫 | 28 | 8,084 | 26 | 7,813 |
| 計 | 432 | 28,506 | 403 | 29,312 |

県内図書館関係職員研修会等の開催

図書館関係職員の資質の向上を図るため研修会等を開催しました。

| 研修会・会議等 | 開催日 | 内容 | 参加者 | 会場 |
|---|-----------------------|---|-----|-------|
| 県内図書館職員(初任者研修会) 対象:市町村立図書館(公民館図書室を含む)、市町村教育委員会、学校図書館、大学図書館等の勤務1~3年目の職員及び希望する職員 | H30(2018) 11.19(月) | 研修1「レファレンス入門」 講師:県立図書館 情報支援課参事 研修2「著作権について~複写サービスを中心に~」 講師:県立図書館 情報支援課主事 | 63人 | 県立図書館 |

| | | | | |
|--|---|---|------------|---|
| <p>図書館関係職員等全体研修会</p> <p>対象：市町村立図書館(公民館図書室を含む)、教育委員会の職員等</p> | <p>H30(2018) 12.3(月)</p> | <p>研修内容</p> <p>(1)熊本県読書活動推進功労者及び優良読書グループの表彰式</p> <ul style="list-style-type: none"> ・読書活動推進功労者(1名) 吉川 和子 氏(山江村) ・優良読書グループ(5グループ) ワンダーぶんこ(菊池市) お話サークル「花しおり」(宇城市) おはなしぼっかぼか(上天草市) 山北莓(玉東町) 小国町図書室どんぐりころころの会(小国町) <p>(2)講演 「公共図書館の障害者サービス」 講師：埼玉県立久喜図書館 司書主幹 佐藤 聖一 氏</p> | <p>61人</p> | <p>県立図書館</p> |
| <p>県内図書館職員(中・上級者研修会)</p> <p>対象：市町村立図書館(公民館図書室を含む)、教育委員会、学校図書館、大学図書館等の勤務3年以上の職員及び希望する職員</p> | <p>H31(2019) 2.25(月)</p> | <p>○講演「こんなときどうする?『図書館の自由』~最新事例を手がかりに考える(資料収集・提供の自由を中心に)」 講師：沖縄国際大学教授 山口 真也氏</p> | <p>62人</p> | <p>県立図書館</p> |
| <p>地区別図書館関係職員等研修会</p> <p>対象：市町村立図書館(公民館図書室を含む)、教育委員会の職員等</p> | <p>H31(2019) 3.6(水) (県南地区)</p> | <p>研修内容</p> <p>(1)講演 「これからの図書館サービスのあり方~魅力ある図書館をめざして~」 講師：福岡女子短期大学 特任教授 永利 和則 氏</p> <p>(2)事例報告 「子どもの読書活動推進への取組について」 報告者：八代市立図書館 館長 小出 泰子 氏</p> <p>(3)会場図書館の活動紹介 及び施設見学</p> <p>(4)県立図書館の取組紹介</p> | <p>25人</p> | <p>熊本市富合ホール (熊本市とみあい図書館)</p> |
| | <p>H31(2019) 3.14(木) (県北地区)</p> | | <p>35人</p> | <p>合志市総合センターヴィーブル (合志市ヴィーブル図書館)</p> |

市町村、学校その他の機関との連絡体制作りの構築
 県内の市町村立図書館(公民館図書室を含む)、学校図書館、大学図書館等が参加する各協議会等を通して連携強化を図りました。

| 会 議 名 | 開催日 | 内 容 |
|------------------|---|---|
| 熊本県図書館活動振興協議会理事会 | H30(2018) 5.28(月) | 役員改選について 平成 29 年度(2017 年度)事業報告・決算について 平成 30 年度(2018 年度)事業計画案・予算案について |
| 県内公共図書館長会議 | H30(2018) 5.28(月) | 県社会教育課説明 協議・照会事項について 県立図書館説明 |
| 熊本県図書館連絡協議会理事会 | H30(2018) 9.26(水) | 平成 29 年度(2017 年度)事業報告・決算について 平成 30 年度(2018 年度)事業計画案・予算案について ○その他 |
| 熊本県立図書館協議会 | 第 1 回 H30(2018) 12.14(金) 第 2 回 H31(2019) 3.20(水) | 平成 30 年度(2018 年度)事業の進捗状況について 熊本県立図書館運営基本方針(案)について 平成 30 年度(2018 年度)事業実績について 平成 31 年度(2019 年度)事業計画(案)について 熊本県立図書館運営基本方針(案)について |

(2) 図書資料の整備充実

「調べる図書館」を推進するため、レファレンスブックをはじめ、調査・研究に役立つ資料を中心に購入しました。

調査・研究を中心とした資料の充実

所蔵冊数：830,746冊(H30年度(2018年度)受入12,477冊)
 (図書館及びくまもと文学・歴史館の図書冊数。新聞・雑誌、普及協力用資料を除く)

レファレンスブックの充実

「参考資料」

- ・辞書、事典、図鑑、年鑑、白書等：23,770冊
 (H30年度(2018年度)受入332冊)
- ・設置場所：2・3階閲覧室、書庫

子育て情報コーナーの充実

「エンジョイ子育てコーナー」

- ・子育てのための図書提供 609冊

(はじめての妊娠と分娩、赤ちゃんとお子さんの病気、赤ちゃんの心を育てるよい食事など)

- ・「赤ちゃん絵本」のコーナーと併せて、利用者間の情報交換の場を提供

(3) 読書活動の推進

子ども読書の日、こどもの読書週間記念行事

「子ども読書の日」(4月23日)及び「こどもの読書週間」(4月23日～5月12日)にあわせ、「こどもの読書週間記念行事」を開催しました。(3子どもを育む図書館参照)

(4) 関係機関と連携したより効果的な情報発信

小中学生を対象とした調べ学習の支援

a. お天気教室の開催

夏休みに図書館で気象観測についての講演を聞き、親子一緒に気象実験を体験することにより、天気予報や台風、地震等に関する知識を深めて防災意識の向上を図るとともに、図書館の資料を使った調べ学習の一助とすることを目的に開催しました。

期 日：平成30年(2018年)8月4日(土)

主 催：熊本地方気象台、熊本県立図書館

後 援：日本気象協会 協 力：日本気象予報士会西部支部

対 象：小学生の親子

参加者：76人

b. パスファインダーの提供

子どもたちが図書館で調べものをする際に役立つ情報を集めたパスファインダーを、テーマごとに作成して提供しています。パスファインダーは、子ども図書室で自由に手に取ることができホームページからもダウンロードできます。

c. その他

○県広報誌等による情報提供

- ・「県からのたより」への情報掲載
- ・県教育広報誌「教育くまもと」への情報掲載

○紙媒体による情報提供

図書館内外のポスター掲示、チラシ類の配置によりイベントなどの事前告知を行いました。

○マスコミ取材対応

事前及び当日取材対応により新聞、テレビを通じて情報を発信しました。

情報ギャラリー展（通年）

くらしに役立つ県庁各課の情報及び学校の児童生徒の作品等を展示紹介しました。

| 展示期間 | | 担当課等 |
|-------------------|---|--------------|
| 4.14(土)～4.25(水) | 平成 29 年度「家庭の日」あったか家族コンクール作品展示 | くらしの安全推進課 |
| 4.28(土)～5.9(水) | 科学展の P R、科学教育の啓発 | 県立教育センター |
| 5.12(土)～5.23(水) | くまもと緑・景観協働機構「花と緑のまちづくり、応援します！」 | 都市計画課 |
| 5.26(土)～6.6(水) | 農業・農村の有する多面的機能について | むらづくり課 |
| 6.9(土)～6.20(水) | 第 28 回くまもと県民文化賞受賞者の紹介 | 文化企画・世界遺産推進課 |
| 6.23(土)～7.4(水) | 交通安全川柳・標語募集 | くらしの安全推進課 |
| 7.7(土)～7.18(水) | くまもと景観賞 作品募集 | 都市計画課 |
| 7.21(土)～8.1(水) | 平成 29 年度熊本県統計協会統計グラフコンクール優秀作品展 | 熊本県統計協会 |
| 8.4(土)～8.15(水) | 専門学科作業製品の紹介及び販売会のお知らせ | ひのくに高等支援学校 |
| 8.18(土)～8.29(水) | 第 40 回全日本中学生水の作文コンクール熊本県審査優秀作品 | 環境立県推進課 |
| 9.1(土)～9.12(水) | くまもと県民カレッジの受講生作品を展示 | 生涯学習推進センター |
| 9.15(土)～9.26(水) | 秋の全国交通安全運動 交通事故死ゼロを目指す日 | くらしの安全推進課 |
| 9.29(土)～10.10(水) | 熊本県立高等技術専門校の概要と各訓練科の紹介 P R | 県立高等技術専門学校 |
| 10.13(土)～10.24(水) | オープンキャンパスの P R、学校の紹介 | 県立技術短期大学 |
| 10.27(土)～11.7(水) | 甲佐躍動～Cross move～ -甲佐高は 2020 年に 100 周年を迎えます- | 県立甲佐高等学校 |
| 11.10(土)～11.21(水) | ひのくにピカピカ運動 | くらしの安全推進課 |
| 11.24(土)～12.5(水) | 犯罪被害者週間 | くらしの安全推進課 |
| 12.8(土)～12.19(水) | 復興のために、熊本ば発掘するばい！ ～平成 28 年熊本地震復旧事業に伴う発掘調査成果報告～ | 文化課 |
| 12.22(土)～1.9(月) | 平成 30 年度熊本県子ども人権作品展 | 人権同和教育課 |
| 1.12(土)～1.21(月) | ユニバーサルデザインとやさしいまちづくりの紹介 | 障がい者支援課 |
| 2.2(土)～2.13(水) | 健全な水環境をめざして | 下水道課 |
| 2.16(土)～2.27(水) | 世界農業遺産「阿蘇と草原の維持と持続的農業」 | むらづくり課 |
| 3.2(土)～3.13(水) | 水俣病資料館サテライト展 | 水俣病保健課 |
| 3.16(土)～3.27(水) | 愛鳥週間ポスター原画コンクール入賞作品展 | 自然保護課 |

地域文化情報展

九州国立博物館と連携協力し、館蔵史料で熊本地震を紹介する文化交流展
 特集展示『災害に学ぶ、備える』場所：九州国立博物館（平成30年（2018年）
 3月13日～5月6日）

テーマ別図書資料の閲覧室内での展示（毎月）

展示資料：季節・時事に即した資料

| 期 間 | 子ども図書室 | 第1閲覧室 | 第2閲覧室 |
|-----------------|--|--|---|
| H30(2018) 4月 | はるがさいたよ （春の草花や行事を楽し む絵本） | ○郷土出版展にあわせて ○石牟礼道子さんを偲んで ○世界自閉症啓発デー | 熊本地震関連コーナ （常設・通年） ○子どもと、本と、 図書館と （こども読書週間、 図書館記念日特集） ○第39回熊日出版 文化賞 |
| 5月 | ○のびのび すくすく おおきなあれ！ （子どもの成長を描いた 絵本） | ○くまもと文学・歴史館企画 展『日本談義創刊80年（徳 永直 没後50年）』にあわ せて～徳永直とその時代 ○石牟礼道子さんを偲んで ○新緑の季節、お出かけしま せんか？ | ○4.5月継続展示 |
| 6月 | あめのひだって るんるん わくわく （雨の日を楽しむ絵本） | ○お天気に強くなろう ～6月1日は気象記念日～ ○衣替えシーズン到来！ 洗濯・お手入れ・収納に役 立つ本 ○日記を”読み”ませんか 6月12日は「日記の日」 | ○知識は支えになる 誰もが安心・安全な社 会を… （生活の見直し、 安全・安心特集） くまもと文学・歴史館 企画展にあわせて 「徳永直没後60年 特集」 話題の郷土本特集 |
| 7月 | みあげてみよう ほしぞら キラキラ （星や月や宇宙の絵本） | ○7・14フランス革命 ○2018サッカーワールド カップ ロシア大会 ○七夕・星祭り | ○6.7月継続展示 |
| 8月 | ○ひゅ～どろどろ おばけだぞ （こわい絵本） | ○祝 世界文化遺産登録”長 崎と天草地方の潜伏キリシ タン関連遺産” ○くまもと文学・歴史館企画 展「貸本漫画の遺産」にあ わせて（昭和30年代の生 活・世相） ○夏休み お天気教室201 8にあわせて～気象全般 | 科学と遊ぶ、夏休み （自由研究だけじゃも ったいない！幅広い 科学の世界特集） くまもと文学・歴史館 企画展にあわせて 夏休み企画「くまも との漫画家特集」 くまもと文学・歴史館 |

| | | | |
|-----------------|--|--|---|
| | | (防災を含む) | 秋季特別展にあわせて ミニ展示「蒙古襲来絵 詞」関係 |
| 9月 | ○みんなで げんきに いってきます! (遠足や旅の絵本) | ○祝 世界文化遺産登録 長 崎と天草地方の潜伏キリシ タン関連遺産(天草の崎津 集落) ○9月17日 敬老の日 ○9月2日 靴の日 | 8.9月継続展示 |
| 10月 | ○のぞいてみよう むしのせかい (昆虫の絵本) | ○くまもと文学・歴史館にあ わせて (没後50年 中村汀女) ○体育の日(10月8日) ○”おいしい読書” (食べ物をテーマにした小 説、エッセイ等) | 秋の夜長に…… (自宅でゆっくり夜の 時間を楽しむ特集) ○くまもと文学・歴史館 企画展にあわせて「肥 後の武士と蒙古襲来」 特集 |
| 11月 | ○おいしいあき み~つけた (秋のくだものや野菜の 絵本) | ○くまもと文学・歴史館 秋 季特別展示会にあわせて 「蒙古襲来絵詞と竹崎季 長」 ○チーズとワイン (11月11日チーズの日、11 月の第3木曜・ボジョレー ヌーヴォーの解禁日) ○きもの(和装) (11月15日着物の日) | 10.11月継続展示 |
| 12月 | ○どきどき わくわく おはなし いっぱい (古くからの物語を楽し む絵本) | ○12月14日四十七士討ち入 りの日(忠臣蔵について) ○新年に向けて(新年の準備 について) ○12月3日奇術の日(公益財 団法人・日本奇術協会認定) | ○オリンピックを振り 返る(これまでのオリ ンピック特集) ○“マラソンの父” 金栗四三の軌跡 (大河ドラマ放送 記念特集) |
| H31(2019) 1月 | ○あたらしいとし おめでとう (お正月やイノシシにか んする絵本) | ○瞳(め)で楽しむ本 (1月3日”ひとみの日”美 しい写真や図鑑を展示) ○文歴の展示にあわせて「中 村汀女と女流俳句」 ○金栗四三(マラソン・駅伝な どの本も含めて) | 12.1月継続展示 |
| 2月 | ○しんしん ひらひら ゆきがふる (雪景色を描いた絵本) | ○くまもと文学・歴史館企画 展「永青文庫寄託資料漢籍 展」にあわせて (漢籍の世界【四庫全書の 紹介も展示】) ○バレンタインデーにあわせ | 春の足音・新生活が始 まるよ! (新生活応援特集) 2018年県と市町村の 出版物特集 (第33回郷土関係出版 |

| | | | |
|----|-----------------------------------|--|----------|
| | | て(チョコレート) ○2004.2.4フェイスブック 開設(フェイスブック開設 16年目) | 物展にあわせて) |
| 3月 | ○パシャ! カシャ! しゃしんがいっぱい (写真絵本) | ○文歴企画展「武士の教科書」 (~3/18)にあわせて 「漢籍を読もう」 ○第33回郷土出版物展にあ わせて | 2.3月継続展示 |

(5) ホームページの内容充実と積極的な情報発信

○ホームページによる情報提供

- ・デジタル化資料の閲覧機能の追加
- ・館内の雑誌、団体貸出資料や県内公共図書館の資料検索機能の拡充
- ・市町村図書館、学校支援のページの新設
- ・ツイッター、フェイスブックを利用した行事等の情報発信
- ・こども用閲覧ページの作成

2 生活や仕事に役立つ図書館

(1) 県民の生涯学習の支援

レファレンスサービスの充実

- ・ビジネス支援「起業・経営無料相談会」、子育て情報コーナーと連携したビジネス情報、健康・医療情報及び法律情報などのレファレンスサービスの実施
- ・国立国会図書館協同データベースへ登録・公開 計64件

○レファレンス実績

| | |
|----------------|----------------|
| 平成30年度(2018年度) | 平成29年度(2017年度) |
| 9,409件 | 6,992件 |

○レファレンスブックの受入

332冊(H30年度(2018年度))

データベースの利用促進

利用実績 494件(H30年度(2018年度))

商用データベースの提供(7データベース)

| データベース名 | 検索内容 |
|---------------|---|
| 1 官報情報 | 官報検索 |
| 2 SMART判例秘書 | 判例、法令検索 |
| 3 熊本日日新聞記事 | 新聞記事検索 |
| 4 閩蔵 テキスト | 新聞記事検索 |
| 5 日経テレコン21 | 日経4紙等の記事や主要企業の情報検索 |
| 6 マガジンプラス | 国立国会図書館所蔵雑誌、論文見出し検索 |
| 7 JRS経営情報サービス | 中小企業経営に特化した経営情報 経営計画書、契約書などのシートやフォーム |

利用者サービスの向上

- 第1閲覧室内へのバッグ持込制限の緩和(6月1日～)
- インターネット閲覧用パソコンの利用時間の変更(6月1日～)
2階、3階閲覧室内のPC利用時間を30分から60分に延長
- 2階学習スペース増設(6月30日～)
24席 50席へ
- ツイッターの発信拡大(7月18日～)
子ども図書室アカウントを熊本県立図書館/くまもと文学・歴史館のアカウントへ移行
- マイナンバーカードの図書館利用者カードとしての利用開始

(2) ビジネス活動や就労活動の支援につながる取組み

ビジネス関連図書コーナーの充実

蔵書冊数：2,308冊(H30年度(2018年度)受入73冊)

ビジネス支援「起業・経営無料相談会」の開催

連携先：地域診断士研究会(11名の中小企業診断士)

開催日：毎週日曜日(正午～5時)

定員：1回につき3名

相談時間：1回100分

相談内容：起業相談(起業全般)、経営相談(ビジネスプラン、経営管理、販路開拓、資金に関すること)

相談件数25件(平成30年度(2018年度))

創業セミナー：平成31年(2019年)2月と3月に開催

(3) 障がい者、高齢者向けサービスの利用促進

大活字本の購入 1,536冊(H30年度(2018年度)受入59冊)

対面朗読サービスの実施(5月1日～)

(4) 親しみやすい図書館

テーマ別図書資料の閲覧室内展示(再掲)

「くまもとの本」コーナーの充実

1,465冊(H30年度(2018年度)受入58冊)(2階閲覧室)

*その他、郷土資料は3階

研修生等の受入

| 職場体験事業等 | 受入先 |
|--------------------|-----------------------|
| 大学生の職場体験(インターンシップ) | 熊本県立大学、尚絅大学 |
| 高校生の職場体験(インターンシップ) | 熊本国府高校、東稜高校 |
| 中学生の職場体験(ナイストライ) | 出水中学校 |
| 障がい者インターンシップ | (社)熊本県コロニー協会熊本コロニー作業所 |

図書館見学受入

| 図書館見学 | 受入先 |
|--------|---------------------------------------|
| 大学 | 福岡女子短期大学 |
| 高等学校 | 宇城地区生徒図書委員 |
| 小学校 | 出水南小学校、砂取小学校、中島小学校、潤徳小学校、久木野小学校、河原小学校 |
| 特別支援学校 | 熊本支援学校 |
| 幼稚園 | ぎんなん幼愛園、緑川幼稚園、りんな保育園、画図保育園、ルンビニー幼稚園 |

(5) 図書館サービス向上のための職員のスキルアップ

スキルアップのための専門分野研修を受講しました。

職場内研修：県立図書館内情報の共通理解を主眼に最終金曜日（館内整理日）を中心に研修会を開催

| 開催日 | 研修内容 |
|-----------------------|---|
| H30(2018) 4.3(火) | 新任者向け研修 「図書館システム操作説明」、「カウンター業務研修」 講師：(株)富士通、県立図書館職員 |
| H30(2018) 4.27(金) | 「避難訓練について」、「不適正経理再発防止研修」、「平成30年度(2018年度)研修計画について」、「バッグ持ち込みに関する準備について」、「インターネット利用時間の延長について」 講師・県立図書館職員 |
| H30(2018) 5.25(金) | 「接遇研修」、「IPMについて」、「著作権について 複写サービスでの対応を中心に」、「相互貸借について」、「国会図書館デジタルサービス等について」 講師：県立図書館職員 |
| H30(2018) 6.29(金) | 「危機管理マニュアルの作成について」 「雑誌の検索について」、「ご先祖調べについて」 「相互貸借費用負担について」、「資料の修理について」 講師：県立図書館職員 |
| H30(2018) 7.25(水) | 講義・実技指導 「資料保存のための維持管理行為について」 講師：修理工房宰匠(株) |
| H30(2018) 9.28(金) | 「レファレンスのシステム入力の仕方」 「新聞の複写の取り扱い方」 「TRC MARC データに関する研修」 講師：県立図書館職員 講師：(株)図書館流通センター |
| H30(2018) 10.26(金) | 「危機管理マニュアルについて」、「図書館利用者アンケートについて」、「レファレンス対応の説明」 講師：県立図書館職員 第1回熊本県立図書館公開研修 「科学技術情報の調べ方」 講師：国立国会図書館職員 |
| H30(2018) 11.30(金) | 第2回熊本県立図書館公開研修 講義「古文書(近世文書)及び近・現代資料の保存・修理について」 講師：修理工房宰匠(株) |

| | |
|----------------------|---|
| H31(2019) 2.22(金) | 特定課題研修 (飲酒運転の根絶(交通事故の未然防止に向けて)、人権関係、 会計(支出)関係、行政文書関係) 講師:県立図書館職員 |
|----------------------|---|

派遣研修:県立図書館職員の専門性向上のため、館外での研修会に参加しました。

| 開催日 | 研修講座(参加者) |
|---------------------------------|--|
| H30(2018) 9.27(木) ~28(金) | 平成30年度(2018年度)図書館等職員著作権実務講習会(1人) 主催:国立国会図書館 会場:京都大学吉田キャンパス |
| H30(2018) 11.14(水) ~15(木) | 平成30年度(2018年度)九州各県立及び政令指定都市立図書館経営・サービス実務者会議(2人) 主催:文部科学省 大分県教育委員会 会場:大分県立図書館 |
| H31(2019) 1.16(水) ~18(金) | 平成30年度(2018年度)図書館地区別研修(九州・沖縄地区)(次年度運営のための視察を兼ねる)(4人) 主催:文部科学省 福岡市教育委員会 会場:福岡市総合図書館 |
| H31(2019) 2.17(日) ~18(月) | ○図書館基礎講座in九州(佐世保)(2人) 主催:日本図書館協会図書館基礎講座九州地区実行委員会 場所:佐世保市立図書館 |

3 子どもを育む図書館

(1) 子ども図書室の充実

乳幼児向けの絵本、児童読みもの、調べ学習用図書、中学生用読みものなど、赤ちゃんから中学生までを対象に、それぞれの発達段階に応じた資料を収集しました。また、子どもの読書活動を支援するための、おはなし会関連資料や児童書研究書の収集にも努めました。外国語の絵本や点字・手話絵本などユニバーサルデザインに配慮した資料を整備しました。

月ごとの展示やSNS・ホームページなどで本の紹介や情報提供を行い、子どもたちと本との出会いの機会を創出しました。

おはなしの部屋、授乳室、エンジョイ子育てコーナー、子ども用トイレなどを活用して、子どもたちを育むための読書環境を整えました。

(2) 肥後っ子いきいき読書プランに沿った事業の展開

子ども読書の日、こどもの読書週間記念行事

| 行事名 | 開催日 | 参加者 |
|---------------------------------|----------------------------------|-----|
| ながーく愛されている絵本展 | H30(2018).4.21(土) ~5.13(日) | |
| ワークショップ「自分だけのオリジナル図書館バッグをつくろう！」 | H30(2018).4.28(土) 11:00~15:00 | 50人 |

| | | |
|----------------|-------------------------------|------|
| おたのしみシールをあつめよう | H30(2018).4.21(土) ~5.13(日) | 102人 |
|----------------|-------------------------------|------|

夏休み特別事業

| 行事名 | 開催日時 | 参加者 |
|--------------------------|------------------------------------|------------------|
| たのしい科学あそび | H30(2018).7.28(土) 10:00~ 11:00~ | 幼児・児童32人 と保護者 |
| 図書館探検隊! | H30(2018).8.6(月) 14:00~15:30 | 児童9人 |
| 夏の特別おはなし会 「こわ~いおはなし会」 | H30(2018).8.20(月) 18:00~19:00 | 約100名 |

第57回熊本県童話発表大会の開催

子どもたちに、おはなしを発表する機会を提供することで、読書意欲や読書力の向上と豊かな心の育成を図るため、童話発表大会を開催しました。

| 開催日時 | 場所 | 参加者 | 観覧者 |
|-----------------------------------|--------|--------|------|
| H30(2018).10.20(土) 10:00~15:30 | 嘉島町民会館 | 小学生23名 | 200人 |

地方大会参加数：166校、225名

絵本展

○たのしい絵本展

期間：平成31年(2019年)2月1日(金)~2月13日(水)

テーマ：「みんなちがって みんないい」

会場：子ども図書室 おはなしの部屋(期間中の入室者：1,328人)

内容：障害や個性に関する絵本や誰でも楽しめるバリアフリー絵本を集めて展示しました。

セット貸出：展示期間終了後、希望する市町村立図書館、学校図書館等へセット貸出を行います。

定例おはなし会

| おはなし会の名称 | 開催日時(毎月) | 回数 | 参加者数 |
|------------|----------------------------|-----|------|
| 赤ちゃんのおはなし会 | 第1・3水曜日 (11:00~11:30) | 23回 | 541人 |
| おはなしの時間 | 第2・4・5水曜日 (16:00~16:30) | 27回 | 353人 |
| 土曜おはなし会 | 第1・3土曜日 (14:00~14:40) | 24回 | 391人 |

内容：絵本の読み聞かせ、わらべうた、指あそび、紙芝居、パネルシアター等

特別おはなし会

| おはなし会の名称 | 開催日時 | 参加者数 |
|--------------|------------------------------------|------|
| 平和を語りつぐおはなし会 | H30(2018).4.22(日) (14:00~14:30) | 12人 |

| | | |
|--------------|-------------------------------------|------|
| こわーいおはなし会 | H30(2018).8.20(月) (18:00~19:00) | 100人 |
| クリスマス特別おはなし会 | H30(2018).12.24(月) (14:00~14:40) | 75人 |
| 絵本展特別おはなし会 | H31(2019).2.6(水) (16:00~16:30) | 13人 |

(3) 市町村、学校、ボランティア等への支援

肥後っ子いきいき読書環境づくり事業(指導者養成講座)の開催

読書の喜びと効用を乳幼児や心身に障がいを持つ子どもたちをはじめ、全ての子どもたちが享受できるようアウトリーチサービスの充実を目指した指導者の養成講座を開催しました。

| 開催日・テーマ | 対象 | 内 容 | 参加者数 | 会 場 |
|---|---|---|------|-----------------------|
| 第1回講座 H30.6.30(土) 10:30~15:00 「見てみよう! やって みよう! わくわく パネルシアター」 | 市町村立図書館 (公民館図書室 を含む)、幼稚 園・保育園職 員、子育て支援 センター関係 者、おはなしボ ランティア、文 庫関係者等 | 講師: DANパネ団 内容: パネルシアターの実演 と講演。参加者もグループご とに演じ方を体験した。 | 70人 | 県立図書館 大研修室 (3階) |
| 第2回講座 H30.12.10(月) 9:50~15:00 「子どもと本をつな ぐために」 | 市町村立図書 館(公民館図書 室を含む)、学 校図書館職員 等 | 講師 午前: 小宮由氏 (翻訳家) 午後: 秋田倫子氏 (学校司書) 内容: 子どもと本をつなぐた めに、作家として、学校司書 としての立場からの講演とワ ークショップ。 | 73人 | 県立図書館 大研修室 (3階) |

読書活動推進功労者及び優良読書グループの表彰

目 的: 本県の読書活動の一層の振興を図る

表彰式

期日: 平成30年(2018年)12月3日(会場: 県立図書館)

(図書館関係職員等全体研修会の中で実施)(61名参加)

内容

読書活動推進功労者1名、優良読書グループ5グループの表彰

被表彰者

- ・読書活動推進功労者(1名)
吉川 和子 氏(山江村)
- ・優良読書グループ(5グループ)
ワンダーぶんこ(菊池市)
お話サークル「花しおり」(宇城市)
おはなしぽっかぽか(上天草市)

山北莓（玉東町）

小国町図書室どんぐりころころの会（小国町）

4 熊本の文化を支える図書館

(1) 郷土熊本に関わる資料の収集と活用

資料の収集・保存（受入冊数）

- ・行政資料 693点(当館作製分含む)
- ・郷土一般 1,103点(寄贈624点、購入479点)

郷土関係出版物展

名称：「第33回郷土関係出版物展 - ふるさと熊本ゆかりの著作物展 - 」

期日：平成31年(2019年)3月14日～3月28日(平成30年(2018年)刊行分)

会場：熊本県立図書館 3階 小研修室

展示資料：平成30年(2018年)に刊行された郷土関係出版物で、当館が収集した資料

約600点(熊本地震関連資料を含む)

入場者数：391人

(2) 古文書、貴重資料の適正な保存と活用

古文書、貴重資料の適正な保存と修復

・「熊本県立図書館資料保存のための維持管理行為に係る研修・指導業務」を外部委託により実施。

指導研修 全10回及び公開研修1回

対象職員 当館職員(公開研修は、市町村図書館等職員も参加。)

対象資料 熊本県公文類纂 5点

古文書、貴重資料の適正な保存と修復

修復実績 7点(平成28年度(2016年度)～)

修復資料(平成30年度(2018年度))

「県立熊本病院新築平面之図」

「三角道路開鑿之図第二」

「熊本県内学校位置之図」

活用方法 文学・歴史館で開催する所蔵品展(アーカイブスに見るくまもと)で貴重資料の修理及びデジタルアーカイブ画像撮影を終えた貴重資料の展示等を行い、県民に公開。

古文書の整理・目録作成

県立図書館に寄贈された古文書類等について、順次整理し目録を作製。

平成30年度(2018年度)の作製・受入件数 1,053点

図書館資料のデジタルデータの活用

当館が所蔵する貴重な古文書、絵図等の資料や、当館が借用した貴重な郷土資料などのデジタル化に取り組み、ホームページでの公開やデジタルデータでの提供、複製本での閲覧に供している。

デジタル化資料総数：5,955点、 ホームページ公開 4,061点

3 くまもと文学・歴史館関係

1 1月に開催した特別展「蒙古襲来絵詞と竹崎季長」をはじめ、3回の企画展と関連した記念シンポジウム、講演会、ワークショップ、3回の収蔵品展などを開催するとともに、情報発信事業として、熊本県内の各地に出向いての出前講座や出前展示を行いました。

また、くまもと文学・歴史館友の会との共催により、県内外から著名人を招くイベントを開催して文化振興にも努めました。その他、高校や社会教育施設等の要請に応じて職員による出前講座や展示パネル貸出等を行いました。

1 くまもと文学・歴史館資料の整備充実

(1) 特別資料・図書等の購入

資料購入検討委員会の開催

平成30年度(2018年度)は10月、2月(平成31年(2019年))の2回開催しました。

夏目漱石自筆書簡(大谷繞石宛)や、徳富蘇峰が発行した「国民の友」364冊について、文学的価値や資料の信憑性等について意見を徴取し、購入を行いました。

くまもと文学・歴史館資料の収集について

定期的に収集委員会を開催し、夏目漱石や徳富蘆花など、熊本にゆかりのある32人の文学者の資料、熊本を舞台にした文学作品、企画展のための展示・調査研究資料等を収集し、特に博物館機能を併せ持った館として、作家の生原稿等の貴重資料の収集に重きをおいています。

平成30年度(2018年度)は、特別資料169点、図書・雑誌資料2,264点を受け入れました。

主な購入・寄贈資料

特別資料

夏目漱石大谷繞石宛書簡

夏目漱石 坊ちゃん 挿絵原画

石牟礼道子原稿「相思社のキノコ」

肥後物語 亀井南冥著(写し)

藁井雨堂関係資料 ほか

図書・雑誌

国民之友 創刊号～372号の内364冊

定本漱石全集

空想科学小説専門誌「宇宙塵」ほか

(2) 寄贈資料の受入、整理

資料整理専門の職員を配置し、個別の寄贈資料に加え未整理資料の整理を進めています。平成30年度(2018年度)は、乾信一郎誌寄贈図書資料、木下順二氏寄贈資料、藁井雨堂関係資料の整理を実施しました。

(3) くまもと文学・歴史館所蔵特別資料のデジタル化

資料整理の段階で、撮影を行い、デジタル化を進めています。

2 企画展の開催

年間3回の企画展を開催し、県民に向けた情報発信を行いました。

| 展 示 会 名 | 期 間 | 来館状況 |
|---------------------------|---|------------------------------|
| 「貸本漫画の遺産」 | H30(2018).7.19(木) ~ 9.17(月) 会場：展示室 2・3 | 会期52日 来館者数8,014名(平均154名) |
| 「蒙古襲来絵詞と 竹崎季長」 | H30(2018).11.1(木) ~ 12.17(月) 会場：展示室 1・2・3 図書館ギャラリー | 会期40日 来館者数18,156名(平均454名) |
| 「武士の教科書 永青文 庫寄託漢籍資料から」 | H31(2019).2.7(木) ~ 3.18(月) 会場：展示室 1 | 会期34日 来館者数3,866名(平均114名) |

3 収蔵品展の開催

(1) アーカイブズに見るくまもと

展示室1を会場に、所蔵資料を中心とした展示会を開催しました。

| 展 示 会 名 | 期 間 / 場 所 | 来館状況 |
|------------------------|--|--------------------------------------|
| 「明治維新150年 耕治人没後30年」 | H30(2018).3.15(木) ~ 5.7(月) | 会期44日 来館者数4,106名 |
| 「1877西南戦争14 0年」 | H30(2018).5.18(金) ~ 7.16(月) | 会期50日 来館者数4,714名 |
| 「中村汀女と 生まれた頃」 | H30(2018).9.29(土) ~ 10.14(日) H31(2019).1.4(金) ~ 1.21(月) | 会期14日 来館者数1,428名 会期16日 来館者数1,866名 |

(2) ギャラリー展示

図書館ギャラリーを使ったパネル展示を行いました。

- 「上妻博之が遺した古写真 八代郡」 H30(2018).4.4(水)~5.31(木)
内容：県立図書館に保管されていた百年前の芦北郡の自然・風土の記憶
- 「上妻博之が遺した古写真 芦北郡」 H30(2018).6.1(土)~8.8(水)
内容：県立図書館に保管されていた百年前の芦北郡の自然・風土の記憶
- 「長崎と天草地方の潜伏キリシタン関連遺産」パネル展 H30(2018).8.9(木)~
9.30(日)
内容：祝！ 世界文化遺産登録 記念展示

- 「蒙古襲来絵詞 前巻、後巻」パネル展示 H30(2018).11.1(木)～12.17(月)
内容：「蒙古襲来絵詞と竹崎季長」関連展示
- 「32氏熊本ゆかりの近代文学者」 H30(2018).12.19(水)～H31(2019).1.21(月)
内容：当館が所蔵対象とする熊本ゆかりの近代文学者紹介パネル展
- 「東京の中のくまもと」 H31(2019).1.31(木)～3.25(月)
内容：東京と熊本にある旧熊本藩主細川氏屋敷の「今」

4 文学講座・講演会等の開催

(1) 企画展・特別展に関連した講座・講演会

○「貸本漫画の遺産」関連企画

| 企画名 | 期日 会場 | 講師 | 参加者数 |
|-----------------------|---|--|------------|
| 記念シンポジウム 「貸本漫画の遺産」 | H30(2018) 8.5(日) 図書館大研修室 | 梶尾真治氏(作家) 伊藤比呂美氏(詩人) 橋本博氏(合志マンガミュージアム館長) | 89名 |
| 記念講演会 「貸本漫画の遺産」 | H30(2018) 8.12(日) 図書館大研修室 | 藤本由香里氏(明治大学教授) | 73名 |
| ギャラリートーク | H30(2018) 7.21(土) H30(2018) 9.2(日) | 鶴本参事 | 10名 20名 |

○「蒙古襲来絵詞と竹崎季長」関連企画

| 企画名 | 期日 / 会場 | 講師 | 参加者数 |
|--------------------------------|----------------------------------|---|------|
| 講演会 「蒙古襲来絵詞と竹崎季長」 (前期展示) | H30(2018) 11.4(月) 図書館大研修室 | 服部館長 | 140名 |
| (後期展示) | H30(2018) 11.21(水) 図書館大研修室 | 服部館長 | 173名 |
| 記念シンポジウム 「蒙古襲来の真実」 | H30(2018) 12.2(日) 図書館大研修室 | 池田榮史氏(琉球大学教授) 高橋典幸氏(東京大学准教授) 服部館長 | 138名 |

| | | | |
|----------|-------------------------------|-------|------|
| ワークショップ | H30(2018) 12.8(土) 展示室 3 | 深瀬学芸員 | 24 名 |
| ギャラリートーク | H30(2018) 11.10(土) | 服部館長 | 50 名 |
| | H30(2018) 12.15(土) | 深瀬学芸員 | 44 名 |

○「武士の教科書 永青文庫寄託漢籍資料より」関連企画

| 企画名 | 期日 会場 | 講師 | 参加者数 |
|--------------------------|---------------------------------|-----------------------|------|
| 講演会「熊本県立図書館保管漢籍細川文庫について」 | H31(2019) 2.10(日) 図書館大研修室 | 高橋智氏(慶應義塾大学文学部教授) | 83 名 |
| 講演会「益城が生んだ江戸の儒者、松崎慊堂」 | H31(2019) 2.16(土) 図書館大研修室 | 古勝隆一氏(京都大学人文科学研究所准教授) | 64 名 |

(2) 職員による学校・社会教育施設等への出前講座

- くまもとの文学と史料をひもとく(行政機関や博物館施設等と連携した文学歴史講座)八代市、山江村、人吉市、熊本市を会場に、のべ5カ所で講演会を開催
- 職員による講演会・講座(学校や社会教育施設等からの依頼による実施)熊本市、宇城市、玉名市を会場に5回開催

(3) 校外授業等の受入

熊本大学、福岡女子短期大学による博物館実習や研修の受入を実施しました。

5 広報活動

(1) くまもと文学・歴史館報の発行(年1回)3月31日発行

特別展「蒙古襲来絵詞と竹崎季長」特集、企画展報告、新収蔵資料、友の会活動報告

(2) 県立図書館ホームページへの企画展等の紹介

企画展及び関連講演会等について掲載やツイッターを利用した情報提供

(3) 報道機関への情報提供・取材対応

企画展及び関連講演会などについての広報課投げ込み。随時、ファックス等でも情報提供

6 調査研究事業

(1) 大学や他施設と連携しての資料調査

松井家文書目録作成 H30(2018).6.18,19 場所：八代市立博物館未来の森ミュージアム
高田家資料調査(平成30年度(2018年度)熊本県立大学地域貢献研究事業に関する調査)
H30(2018).8.2 場所：熊本県球磨郡あさぎり町

(2) 当館の収蔵品展アーカイブズシリーズに際しての所蔵資料の調査・研究

アーカイブズシリーズに併せて、徳永直(没後30年)、中村汀女(没後30年)の文学資料及びその当時の鉄道、商工業、災害資料。
熊本県公文類纂の西南戦争資料、温泉開発資料、熊本県寺社明細帳についての調査を実施しました。

7 くまもと文学・歴史館友の会連携事業

くまもと文学・歴史館友の会の活動と連携して、各種事業を開催しました。

会員数約120名

(1) 定例事業

- 月案内発行 毎月1回発行 くまもと文学・歴史館の行事等を会員へ送付
- 文章勉強会 毎月1回開催 有志による文章講座
- 歴史勉強会 毎月1回開催 有志による古文書講座

(2) 講演会・講座開催事業

- 総会記念講演会 H30(2018).5.13(日) 講師：青木参事 会場：大研修室<37名>
- 「長崎と天草地方の潜伏キリシタン関連遺跡の世界遺産登録」H30(2018).7.12(木)
<114名> 講師：服部館長
- 湧水講演会 新たに始まった、友の会会員が講師となって開催する講演会
H30(2018).10.17(水) 講師：上田誠也氏
会場：くまもと文学・歴史館展示室3<28名>
H30(2018).12.12(水) 講師：永田満徳氏 会場：県立図書館3階大研修室<30名>
H31(2019).2.20(水) 講師：丸山由美子氏
会場：くまもと文学・歴史館展示室3<27名>

(3) 文学散歩

- 初夏の文学歴史探訪 H30(2018).6.2(土)
田原坂・西南戦争資料館～玉名方面<30名>
- 秋の文学歴史散歩 H30(2018).11.16(金)
世界遺産 原城跡～島原城下武家屋敷<29名>

地域を支える情報拠点としての図書館



季節や行事に応じた展示を行っています。くまもと・文学歴史館の「蒙古襲来絵詞と竹崎季長」展にあわせ、関連書籍の展示を行いました。



図書館関係職員に向けての研修を行っています。写真は障がいのある方に向けてのサービスをどのように行っていくかの研修の様子です。



天草市立河浦図書館での巡回訪問の様子です。「著作権」「オンラインレファレンスツール」「パスファインダー」についてお話ししました。

生活や仕事に役立つ図書館



国立国会図書館との共同レファレンスデータベースへの当館事例の紹介を64件行い、国立国会図書館より御礼状をいただきました。



学生や一般の方の図書館見学を受け入れています。バックヤードツアーでは、書庫の資料の多さや貴重資料に驚かれる方が多いようです。



ビジネス支援として、毎週日曜日に「起業や経営に関する無料相談会」を実施しています。また、2月、3月に「創業セミナー」を行いました。

子どもを育む図書館



毎週水曜日と土曜日におはなし会を開催しました。年間で78回の開催となり、子どもたちと笑顔あふれる楽しい時間を過ごしました。



子どもと本をつなぐ指導者養成講座を行いました。第1回の講座ではDANパネ団の方々より、パネルシアターの活用法を学びました。



経験が3年未満の、学校図書館で働く職員に向けての実践研修を行いました。学校での実践につながる内容の研修を当館司書が行いました。

熊本の文化を支える図書館



熊本の資料を集めた郷土関係出版物展を行いました。今後も郷土関係資料の活用と収集に取り組んでいきます。

くまもと・文学歴史館との連携



くまもと文学・歴史館では、年に6回の展示会を行いました。その中でも、「蒙古襲来絵詞と竹崎季長」展は大盛況で、たくさんの来館者がいらっしゃいました。学校などからの見学者も多く、たくさんの方の学びになったようです。

秋季特別展示会「蒙古襲来絵詞と竹崎季長」

V その他資料

1 資料状況

(1) 平成30年度(2018年度) 年間受入資料点数 (表1)

| | | | 購入 | 寄贈・取得 | 計 |
|----------|----------|-------------|-------|-------|-----------|
| 図書館資料 | 図書 | 一般書 | 4,317 | 2,685 | 7,002 |
| | | 児童書 | 1,477 | 75 | 1,552 |
| | | 洋書 | 18 | 453 | 471 |
| | | 古文書 | 0 | 1,611 | 1,611 |
| | | 電子図書 | 0 | 0 | 0 |
| | | その他 | 0 | 3 | 3 |
| | | 計 | 5,812 | 4,827 | 10,639 |
| | 雑誌・新聞 | 官報 | 33 | 0 | 33 |
| | | 雑誌 | 1,614 | 2,076 | 3,690 |
| | | 新聞 | 94 | 184 | 278 |
| | | その他逐次刊行物 | 0 | 0 | 0 |
| | | 計 | 1,741 | 2,260 | 4,001 |
| | マイクロフィルム | 新聞マイクロフィルム | 24 | 0 | 24 |
| | | 古文書マイクロフィルム | 0 | 0 | 0 |
| | | 計 | 24 | 0 | 24 |
| | 視聴覚資料 | CD | 0 | 423 | 423 |
| | | ビデオテープ | 0 | 0 | 0 |
| | | DVD | 0 | 47 | 47 |
| | | カセットテープ | 0 | 0 | 0 |
| | | レコード | 0 | 0 | 0 |
| | | その他 | 0 | 0 | 0 |
| 計 | | 0 | 470 | 470 | |
| 計 | | | 7,577 | 7,557 | 15,134 |
| 普及協力用資料 | 配本協力用資料 | 865 | 44 | 909 | |
| | 子ども文庫用資料 | 347 | 7 | 354 | |
| | 計 | 1,212 | 51 | 1,263 | |
| 熊本県立図書館計 | | | 8,789 | 7,608 | 16,397 |
| 文学・歴史館資料 | 図書 | 75 | 1,763 | 1,838 | |
| | 雑誌 | 364 | 62 | 426 | |
| | 視聴覚資料 | 0 | 0 | 0 | |
| | 計 | 439 | 1,825 | 2,264 | |
| 合計 | | | 9,228 | 9,433 | 18,661 ←A |

(2) 平成30年(2018年) 度 年間除籍冊数 0冊

(3) 平成30年度(2018年度)末所蔵点数 (表2)

| | | | 計 |
|----------|----------|-------------|--------------|
| 図書館資料 | 図書 | 一般書 | 598,835 |
| | | 児童書 | 90,360 |
| | | 洋書 | 29,633 |
| | | 古文書 | 64,665 |
| | | 電子図書 | 0 |
| | | その他 | 359 |
| | | 計 | 783,852 |
| | 雑誌・新聞 | 官報 | 3,468 |
| | | 雑誌 | 200,282 |
| | | 新聞 | 8,136 |
| | | その他逐次刊行物 | 659 |
| | | 計 | 212,545 |
| | マイクロフィルム | 新聞マイクロフィルム | 2,074 |
| | | 古文書マイクロフィルム | 901 |
| | | 計 | 2,975 |
| | 視聴覚資料 | CD | 3,756 |
| | | ビデオテープ | 1,530 |
| | | DVD | 807 |
| | | カセットテープ | 357 |
| | | レコード | 1,163 |
| | | その他 | 425 |
| 計 | | 8,038 | |
| 計 | | | 1,007,410 |
| 普及協力用資料 | 配本協力用資料 | 図書 | 32,665 |
| | | ビデオテープ | 3 |
| | | カセットテープ | 214 |
| | | CD | 1 |
| | | 計 | 32,883 |
| | 子ども文庫用資料 | 図書 | 31,813 |
| | | 雑誌 | 0 |
| 計 | | | 31,813 |
| 計 | | | 64,696 |
| 熊本県立図書館計 | | | 1,072,106 |
| 文学・歴史館資料 | 図書 | 46,894 | |
| | 雑誌 | 3,089 | |
| | 視聴覚資料 | 39 | |
| | 計 | 50,022 | |
| 合計 | | | 1,122,128 ←B |

※熊本県立図書館本館用資料の中には、視聴覚室図書資料等も含む。

▼資料更新率(%) $[A/(B-A) \times 100]$ 1.69%

(4) 開閉架図書冊数(平成30年度(2018年度)末)

(表3)

| | 開架資料点数 [a] | 閉架資料点数 [b] | 開架率(%) [a/(a+b)*100] | H30(2018) 受入点数 [c] | 開架に占める新規 資料の割合(%) |
|--------|---------------|---------------|-------------------------|-----------------------|----------------------|
| 子ども図書室 | 34,559 | 67,444 | 33.88 | 1,519 | 4.40 |
| 第1閲覧室 | 95,486 | 353,870 | 21.25 | 4,961 | 5.20 |
| 第2閲覧室 | 31,136 | 201,333 | 13.39 | 1,334 | 4.28 |
| 合計 | 161,181 | 622,647 | 20.56 | 7,814 | 4.85 |

※開架資料：閲覧室内にある資料。

[c/a*100] ↑

※閉架資料：閉架書庫内にある資料。

※視聴覚資料、普及協力用資料、文学・歴史館資料は除く。図書のみ(雑誌・新聞は除く)。

(5) 資料費

(表4)

| | | H30年度(2018年度) 予算額(千円) [d] | 購入点数(点) [e] | 平均単価(円) [d/e] |
|---------------|-----------|------------------------------|----------------|------------------|
| 資料費 ①+② | | 27,076 | 9,212 | 2,939 |
| 図書館 | 図書資料費 | 20,113 | 5,812 | 3,461 |
| | 雑誌・新聞費 | 2,966 | 1,741 | 1,704 |
| | 視聴覚資料費 | 0 | 0 | 0 |
| | 普及協力用資料費 | 1,921 | 1,212 | 1,585 |
| | 熊本県立図書館計① | 25,000 | 8,765 | 2,852 |
| くまもと文学・歴史館② | | 2,076 | 447 | 4,644 |
| 県民1人あたりの資料購入費 | | 15.36 円 | | |

[資料費/人口](円) ※平成30年(2018年)3月1日現在人口 (1,762,729 人)

参考① 雑誌・新聞の所蔵タイトル数

(表5)

| | 購入 | 寄贈・取得 | 合計 | うち外国語 |
|----|-----|-------|-----|-------|
| 雑誌 | 118 | 419 | 537 | 1 |
| 新聞 | 21 | 26 | 47 | 1 |

参考② その他の資料点数

(表6)

| | 点数 |
|----------------|--------|
| 古文書複製物 | 21,786 |
| くまもと文学・歴史館特別資料 | 4,285 |

参考③ 文庫数 6文庫

(荒本文庫、内田文庫、耕治人文庫、松本文庫、山崎文庫、野口文庫)

| 文庫名 | 寄贈者 (文庫名の由来者) | 内 容 等 | 資料数 |
|-------|--------------------|--|--------|
| 荒本文庫 | 荒木 精之 | <input type="checkbox"/> 寄贈者の経歴等 ・文化運動家、小説家、思想家、歴史家 ・熊本県文化協会の設立に尽力 ・雑誌「日本談義」創刊、編集者 <input type="checkbox"/> 寄贈資料について ・日本歴史関係、日本文学関係の図書、雑誌、新聞スクラップなど。 ・膨大な量の雑誌コレクションが特色 | 21,261 |
| 内田文庫 | 内田 守 (歌人 内田 守人) | <input type="checkbox"/> 寄贈者の経歴等 ・ハンセン病療養所菊池恵楓園の医官 ・患者の治療とともに歌人として短歌を指導 <input type="checkbox"/> 寄贈資料について ・医学関係、詩歌、文芸誌など | 9,501 |
| 耕治人文庫 | 耕 治人 | <input type="checkbox"/> 寄贈者の経歴等 ・詩人、小説家 ・「平林たい子文学賞」・「読売文学賞」を受賞 <input type="checkbox"/> 寄贈資料について ・文学関係の図書、原稿、遺品など | 4,738 |
| 松本文庫 | 松本 唯一 | <input type="checkbox"/> 寄贈者の経歴等 ・熊本大学の初代理学部長 ・地質学者 <input type="checkbox"/> 寄贈資料について ・和漢書、洋書、雑誌、教科書等 ・専門分野である地質関係の図書、地図が多数 | 14,930 |
| 山崎文庫 | 山崎 正董 | <input type="checkbox"/> 寄贈者の経歴等 ・医師 ・県立熊本病院婦産科部長、熊本医大学長等を歴任 <input type="checkbox"/> 寄贈資料について ・戦災後の熊本県立図書館の再興時における主要な資料群のひとつ ・山崎氏の戦前の沖縄旅行時の写真は沖縄県の貴重な資料であり、沖縄県各自治体の利用多数 ・雑誌の創刊号のコレクションが特色 | 8,473 |
| 野口文庫 | 野口 彰 | <input type="checkbox"/> 寄贈者の経歴等 ・大分大学教授、熊本大学理学部長等を歴任 ・熊本大学名誉教授 <input type="checkbox"/> 寄贈資料について ・植物学の国内及び国外の専門書等 | 1,232 |

参考④ 古文書

1. 古文書

| 名称 | 内容等 | 資料数 |
|---------|--|---------|
| 肥後国検地諸帳 | 肥後国検地諸帳は加藤家と熊本藩が作成した土地基本台帳です。加藤清正による天正17年(1589)の検地帳、徳川家康に提出された「御前帳」の慶長9年(1604)の検地帳の写し、清正による慶長10-13年の検地帳、入封後の細川忠利による寛永10-20年(1633-1643)の地撫帳、6代藩主重賢による宝暦5-天明元年(1755-1781)の下ケ名寄帳、7代藩主治年による天明5-8年(1785-1788)の地引合見図帳、10代藩主斉護による天保7-13年(1836-1842)の再地引合下ケ名帳などが現存しています。 | 約4,000点 |
| 相良文書 | 相良文書は昭和33年(1958)に相良家37代当主の相良頼綱氏から県立図書館に譲渡された人吉藩と藩主家の相良氏に係る古文書群です。昭和3~9(1928~1934)年に頼綱氏の指示で旧人吉藩士家の雨森眞・渋谷季五郎氏が編纂した『相良家史料』と共に保管されています。 | 約2,000点 |
| 熊本県公文類纂 | 熊本県公文類纂は熊本藩から移管された「旧藩関係記録」「機密間日記」「古転切支丹記録」や、明治5年(1872)に白川県が作成した士族関係・職制に関する行政文書、明治5~18年に編纂された郡誌・村誌、明治6年~昭和12年(1937)の熊本県(明治9年まで白川県)が作成した県政全般の行政文書と公記録類です。神風連、西南役など、項目毎に全57項目に整理されています。 | 約2,500点 |
| 熊本藩絵図 | 熊本藩は土地を把握するために行政文書として各種の絵図を作成していました。分類の内訳では、肥後国全体を描く「肥後国の絵図」、熊本城下全体を描く「熊本府の絵図」、熊本城を描く「熊本城の絵図」、城下各町を描く「城下の絵図」、熊本府外の武家屋敷や郡・手永を対象にした「各郡の絵図」、肥後国以外の「他国の絵図」、白川等の6河川を描く「河川の絵図」があります。 | 約360点 |
| 明治前期地図 | 明治前期地図は熊本県公文類纂に付属する図です。明治5~18年(1872~1885)に編纂された郡誌・村誌に付属する郡図・村図、西南戦争に係る西南役関係地図、県が道路・堤防・河川・海岸を管理するために作成した実測図等があります。球磨郡の地誌の付図に当たる球磨古城図を含めて1,420点が保管されています。昭和22年に熊本県公文類纂と共に熊本県から移管されました。 | 約1,400点 |

2. 永青文庫

(1) 「先祖附」(せんぞづけ) : 複製

- ・熊本大学附属図書館に寄託されている永青文庫のうちの複写版
- ・熊本藩士の来歴を、氏名の「いろは順」に書き出したもの
- ・熊本藩士の戸籍にあたり、研究者たちにとって貴重な資料のひとつ
- ・家系を調べるのに必要な史料

(2) 「町在」(まちざい) : 複製

- ・熊本大学附属図書館に寄託されている永青文庫のうちの複写版
- ・江戸時代の士農工商のうち、士を除く豪農や庄屋、職人等の事跡等について書かれた記録

(3) 漢籍(永青文庫蔵本)

- ・熊本藩ゆかりの漢籍

2 利用状況

(1) 開館日数及び入館者数

(表7)

| | 熊本県立図書館 | | | くまもと文学・歴史館 | | |
|---------|-------------------|-------------------|------|-------------------|-------------------|------|
| | H29年度 (2017年度) | H30年度 (2018年度) | 対前年比 | H29年度 (2017年度) | H30年度 (2018年度) | 対前年比 |
| 開館日数(日) | 276 | 291 | 1.05 | 276 | 291 | 1.05 |
| 入館者数(人) | 207,491 | 236,940 | 1.14 | 31,193 | 46,969 | 1.51 |
| 一日平均 | 752 | 814 | | 113 | 161 | |

(2) 館外利用証登録者数(平成30年度(2018年度)末)

(表8)

| | 合計 |
|--------|---------|
| 新規登録者数 | 2,360 |
| 有効登録者数 | 186,964 |
| 累計登録者数 | 192,380 |

(3) 貸出冊数(年間)

(表9)

| 個人貸出 | 貸出冊数 |
|--------|---------|
| 子ども図書室 | 85,444 |
| 第1閲覧室 | 78,090 |
| 第2閲覧室 | 4,274 |
| 合計 | 167,808 |

(表10)

| 普及協力用資料 | 貸出冊数 | 団体数 |
|---------|--------|--------|
| 配本協力 | 16,650 | 76 |
| 団体貸出 | 一括貸出 | 2,353 |
| | 子ども文庫 | 8,084 |
| | 計 | 10,437 |
| 合計 | 27,087 | 112 |

(4) 視聴覚資料の利用件数 1,269 件(年間)

(5) レファレンス件数(年間)

(表11)

| 閲覧室別 | 件数 |
|--------|-------|
| 子ども図書室 | 2,948 |
| 第1閲覧室 | 4,015 |
| 第2閲覧室 | 2,366 |
| 視聴覚室 | 80 |
| 合計 | 9,409 |

(表12)

| 形態別 | 件数 |
|-----|-------|
| 口頭 | 7,896 |
| 電話 | 1,171 |
| 文書 | 54 |
| メール | 288 |
| 合計 | 9,409 |

(6) 相互貸借利用件数及び冊数 (年間)

(表 1 3)

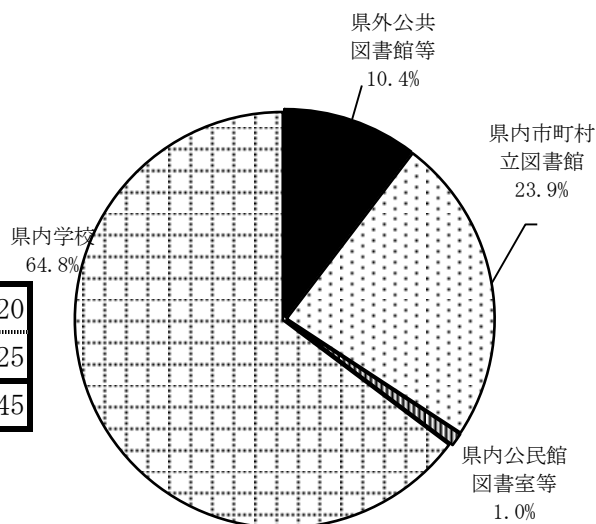
| | | 貸出 | 構成比 (%) | 借受 | 構成比 (%) | |
|-----------|---------|-------|---------|------|---------|-----|
| 県外の公共図書館等 | 件数 | 123 | 27.8 | 128 | 94.1 | |
| | 冊数 | 164 | 10.4 | 325 | 95.0 | |
| 県内 | 市町村立図書館 | 件数 | 184 | 41.5 | 8 | 5.9 |
| | | 冊数 | 378 | 23.9 | 17 | 5.0 |
| | 公民館図書室 | 件数 | 7 | 1.6 | 0 | 0.0 |
| | | 冊数 | 16 | 1.0 | 0 | 0.0 |
| | 学校 | 件数 | 129 | 29.1 | 0 | 0.0 |
| | | 冊数 | 1,025 | 64.8 | 0 | 0.0 |
| その他 | 件数 | 0 | 0.0 | 0 | 0.0 | |
| | 冊数 | 0 | 0.0 | 0 | 0.0 | |
| 計 | 件数 | 320 | | 8 | | |
| | 冊数 | 1,419 | | 17 | | |
| 合計 | 件数 | 443 | 100.0 | 136 | 100.0 | |
| | 冊数 | 1,583 | 100.0 | 342 | 100.0 | |

(7) 資料の複写件数 (年間)

(表 1 4)

| | | |
|--------|------|--------|
| 利用件数 | | 4,768 |
| 複写枚数 | | 63,152 |
| 内 訳 | 白黒 | 57,898 |
| | カラー | 1,345 |
| | マイクロ | 3,909 |

相互貸借 (貸出冊数)



(8) 特別資料貸出冊数 (年間)

(表 1 5)

| | |
|-----------------|-------|
| ① 「楽しい絵本展」 展示資料 | 320 |
| ② おはなし会支援特別資料 | 1,825 |
| 合計 | 2,145 |

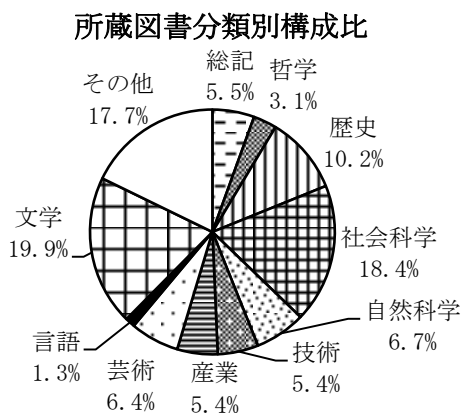
参考① 月別入館者及び館外貸出の状況

(表 1 6)

| | 熊本県立図書館 | | | | | くまもと文学・歴史館 | | |
|-----------|---------|---------|----------|---------|----------|------------|--------|----------|
| | 開館日数 | 入館者数 | 一日平均入館者数 | 貸出冊数 | 一日平均貸出冊数 | 開館日数 | 入館者数 | 一日平均入館者数 |
| H30(2018) | | | | | | | | |
| 4月 | 25 | 17,125 | 685 | 13,758 | 550 | 25 | 2,332 | 93 |
| 5月 | 25 | 17,599 | 704 | 13,703 | 548 | 25 | 2,453 | 98 |
| 6月 | 25 | 19,529 | 781 | 14,649 | 586 | 25 | 2,428 | 97 |
| 7月 | 26 | 22,209 | 854 | 15,948 | 613 | 26 | 2,990 | 115 |
| 8月 | 27 | 28,983 | 1,073 | 17,510 | 649 | 27 | 4,696 | 174 |
| 9月 | 23 | 19,717 | 857 | 13,607 | 592 | 23 | 2,713 | 118 |
| 10月 | 25 | 18,972 | 759 | 13,505 | 540 | 25 | 2,860 | 114 |
| 11月 | 25 | 26,135 | 1,045 | 13,587 | 543 | 25 | 11,390 | 456 |
| 12月 | 23 | 20,383 | 886 | 13,136 | 571 | 23 | 7,672 | 334 |
| H31(2019) | | | | | | | | |
| 1月 | 18 | 12,321 | 685 | 11,223 | 624 | 18 | 2,133 | 119 |
| 2月 | 23 | 17,449 | 759 | 13,395 | 582 | 23 | 3,188 | 139 |
| 3月 | 26 | 16,518 | 635 | 13,787 | 530 | 26 | 2,114 | 81 |
| 合計 | 291 | 236,940 | 814 | 167,808 | 577 | 291 | 46,969 | 161 |

参考② 所蔵資料分類別構成 (表 1 7)

| | H30年度 (2018年度)末 所蔵冊数 |
|------|----------------------------|
| 総記 | 47,244 |
| 哲学 | 26,424 |
| 歴史 | 87,465 |
| 社会科学 | 156,761 |
| 自然科学 | 57,338 |
| 技術 | 45,881 |
| 産業 | 45,654 |
| 芸術 | 55,103 |
| 言語 | 11,048 |
| 文学 | 169,204 |
| その他 | 151,939 |
| 図書計 | 854,061 |
| 雑誌 | 203,371 |
| 合計 | 1,057,432 |



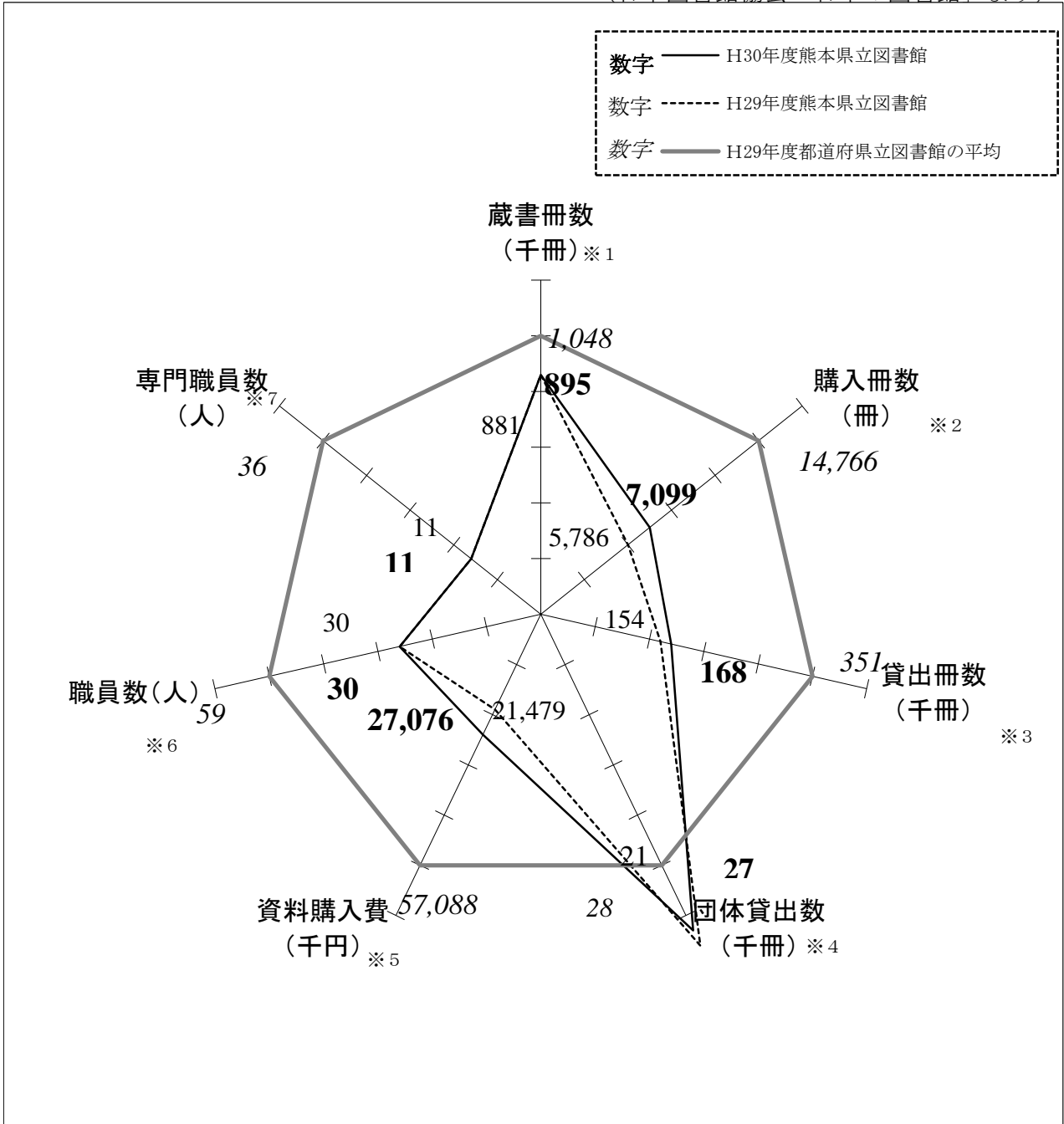
※NDC：日本十進分類法

※くまもと文学・歴史館資料を含み、普及協力用資料を除く。

※”その他”の内訳は、”平成30年度(2018年度)末所蔵冊数”については、荒木文庫、松本文庫等の大口寄贈図書等。

参考③ 全国から見た熊本県立図書館のすがた

(日本図書館協会「日本の図書館」より)



- ※1 蔵書冊数：熊本県立図書館の図書の冊数（くまもと文学・歴史館を含む。）。
- ※2 購入冊数：熊本県立図書館の図書の購入冊数(雑誌を除く。くまもと文学・歴史館を含む。)
- ※3 貸出冊数：熊本県立図書館の個人貸出冊数。
- ※4 団体貸出冊数：配本協力、一括貸出及び子ども文庫の貸出冊数。
- ※5 資料購入費：熊本県立図書館の資料購入費（くまもと文学・歴史館を含む。)
- ※6 職員数：正職員の職員数。
- ※7 専門職員数：正職員のうち司書及び、司書補の有資格者数。

3 10年のあゆみ

(1) 資料受入状況の推移

(表18)

| | 購入予算 (千円) | 購入点数 (点) | 平均単価 (円) | 寄贈・取得 点数(点) | 受入点数 (点) | 除籍点数 (点) | その他調 整(点) | 所蔵点数 (点) |
|--------|--------------|-------------|-------------|----------------|-------------|-------------|--------------|-------------|
| 平成21年度 | 38,497 | 15,342 | 2,509 | 14,695 | 30,037 | 14,909 | -6,636 | 903,319 |
| 平成22年度 | 34,589 | 13,254 | 2,610 | 13,487 | 26,741 | 0 | 9,143 | 939,203 |
| 平成23年度 | 31,575 | 12,046 | 2,621 | 10,822 | 22,868 | 0 | 0 | 962,071 |
| 平成24年度 | 31,400 | 12,591 | 2,494 | 8,268 | 20,859 | 0 | 22,530 | 1,005,460 |
| 平成25年度 | 29,972 | 10,792 | 2,516 | 12,375 | 23,167 | 0 | 0 | 1,028,627 |
| 平成26年度 | 29,085 | 11,310 | 2,572 | 11,555 | 22,865 | 1,264 | 224 | 1,050,452 |
| 平成27年度 | 27,346 | 10,744 | 2,545 | 10,148 | 20,892 | 4,585 | 0 | 1,066,759 |
| 平成28年度 | 27,134 | 9,081 | 2,988 | 12,540 | 21,621 | 1 | 2,118 | 1,090,497 |
| 平成29年度 | 21,479 | 7,587 | 2,831 | 8,364 | 15,951 | 318 | -2,663 | 1,103,467 |
| 平成30年度 | 27,076 | 9,228 | 2,934 | 9,433 | 18,661 | 0 | 0 | 1,122,128 |

※その他調整：視聴覚資料の取扱の統一及び在庫資料の追加登録等によるもの。

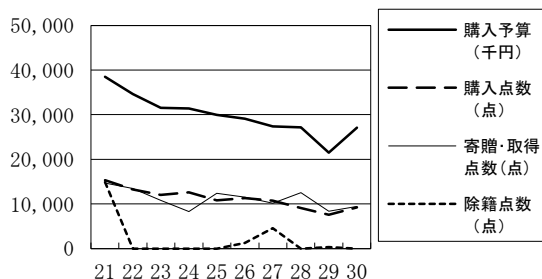
(2) 開館日数、入館者数、新規館外利用証登録者数の推移

(表19)

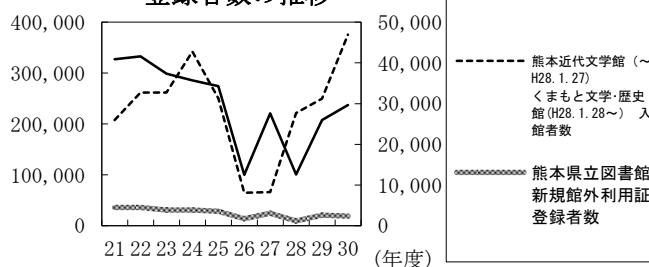
| | 熊本県立図書館 | | | | 熊本近代文学館(～H28.1.27) くまもと文学・歴史館(H28.1.28～) | | |
|--------|---------|---------|-------|-----------------|---|--------|------|
| | 開館日数 | 入館者数 | 一日平均 | 新規館外利用 証登録者数 | 開館日数 | 入館者数 | 一日平均 |
| 平成21年度 | 289 | 327,059 | 1,132 | 4,450 | 289 | 25,922 | 90 |
| 平成22年度 | 289 | 332,851 | 1,152 | 4,436 | 289 | 32,742 | 113 |
| 平成23年度 | 284 | 298,685 | 1,052 | 3,857 | 284 | 32,707 | 115 |
| 平成24年度 | 290 | 285,844 | 986 | 3,836 | 290 | 42,809 | 148 |
| 平成25年度 | 289 | 274,595 | 950 | 3,530 | 289 | 31,274 | 108 |
| 平成26年度 | 265 | 100,161 | 378 | 1,672 | 76 | 8,120 | 107 |
| 平成27年度 | 290 | 220,961 | 762 | 3,009 | 53 | 8,278 | 156 |
| 平成28年度 | 258 | 100,434 | 389 | 1,156 | 258 | 27,689 | 107 |
| 平成29年度 | 276 | 207,491 | 752 | 2,547 | 276 | 31,193 | 113 |
| 平成30年度 | 291 | 236,940 | 814 | 2,360 | 291 | 46,969 | 161 |

※図書館は、H26.7～H27.3月まで改修工事により部分開館。熊本近代文学館は、H26.7～H28.1月までリニューアル工事のため休館。平成28年度は、熊本地震により1階のみの部分開館(H28.6～H29.3)

資料受入状況



入館者数及び新規館外利用証登録者数の推移



(3) 利用状況の推移

(表 2 0)

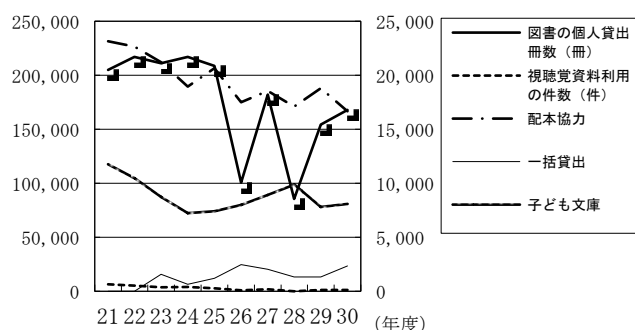
| | 図書の個人貸出冊数 (冊) | 視聴覚資料利用の件数 (件) | 普及協力用資料の貸出点数 (点) | | | |
|-----------|---------------|----------------|------------------|-------|--------|--------|
| | | | 配本協力 | 一括貸出 | 子ども文庫 | 計 |
| 平成 2 1 年度 | 204,880 | 6,433 | 23,150 | 0 | 11,755 | 41,338 |
| 平成 2 2 年度 | 217,022 | 5,155 | 22,650 | 0 | 10,468 | 38,273 |
| 平成 2 3 年度 | 211,185 | 3,694 | 21,200 | 1,567 | 8,740 | 35,201 |
| 平成 2 4 年度 | 216,893 | 3,925 | 18,950 | 640 | 7,244 | 30,759 |
| 平成 2 5 年度 | 208,747 | 2,836 | 20,650 | 1,183 | 7,426 | 32,095 |
| 平成 2 6 年度 | 100,427 | 794 | 17,500 | 2,457 | 8,010 | 28,761 |
| 平成 2 7 年度 | 181,930 | 1,862 | 18,550 | 2,017 | 8,921 | 31,350 |
| 平成 2 8 年度 | 85,517 | 90 | 17,100 | 1,321 | 9,881 | 28,392 |
| 平成 2 9 年度 | 154,199 | 1,072 | 18,800 | 1,320 | 7,813 | 27,933 |
| 平成 3 0 年度 | 167,808 | 1,269 | 16,650 | 2,353 | 8,084 | 27,087 |

(4) レファレンス件数の推移

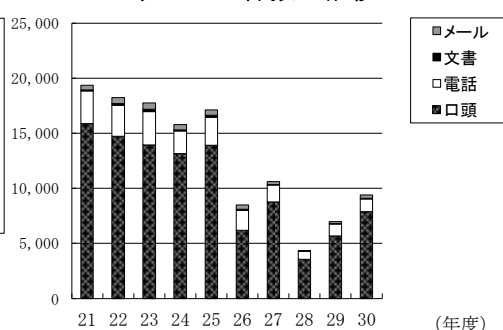
(表 2 1)

| | 口頭 | 電話 | 文書 | メール | 合計 |
|-----------|--------|-------|-----|-----|--------|
| 平成 2 1 年度 | 15,884 | 2,976 | 100 | 402 | 19,362 |
| 平成 2 2 年度 | 14,731 | 2,833 | 142 | 546 | 18,252 |
| 平成 2 3 年度 | 13,945 | 3,041 | 222 | 558 | 17,766 |
| 平成 2 4 年度 | 13,170 | 2,058 | 105 | 472 | 15,805 |
| 平成 2 5 年度 | 13,939 | 2,536 | 178 | 478 | 17,131 |
| 平成 2 6 年度 | 6,207 | 1,808 | 105 | 402 | 8,522 |
| 平成 2 7 年度 | 8,766 | 1,569 | 19 | 281 | 10,635 |
| 平成 2 8 年度 | 3,572 | 734 | 8 | 60 | 4,374 |
| 平成 2 9 年度 | 5,690 | 1,089 | 28 | 185 | 6,992 |
| 平成 3 0 年度 | 7,896 | 1,171 | 54 | 288 | 9,409 |

利用状況の推移



レファレンス件数の推移



(5) 相互貸借の推移 (冊数)

(表 2 2)

(貸出)

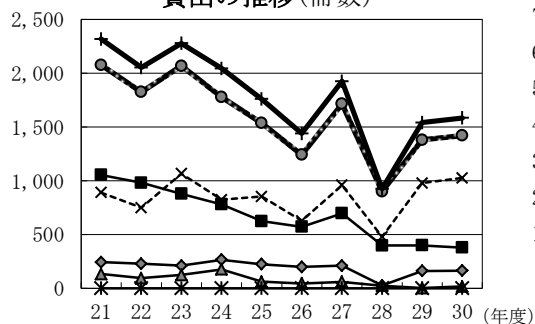
| 年度 | 県外 | 県内 | | | | | 合計 |
|-----------|-----|-------|----------|-------|-----|-------|-------|
| | | 公共図書館 | 市町村教育委員会 | 学校 | その他 | 計 | |
| 平成 2 1 年度 | 242 | 1,053 | 133 | 889 | 0 | 2,075 | 2,317 |
| 平成 2 2 年度 | 227 | 981 | 94 | 749 | 0 | 1,824 | 2,051 |
| 平成 2 3 年度 | 209 | 878 | 124 | 1,065 | 0 | 2,067 | 2,276 |
| 平成 2 4 年度 | 265 | 780 | 175 | 822 | 0 | 1,777 | 2,042 |
| 平成 2 5 年度 | 223 | 623 | 61 | 852 | 0 | 1,536 | 1,759 |
| 平成 2 6 年度 | 198 | 571 | 44 | 626 | 0 | 1,241 | 1,439 |
| 平成 2 7 年度 | 209 | 696 | 60 | 958 | 0 | 1,714 | 1,923 |
| 平成 2 8 年度 | 25 | 397 | 24 | 478 | 0 | 899 | 924 |
| 平成 2 9 年度 | 161 | 399 | 2 | 978 | 0 | 1,379 | 1,540 |
| 平成 3 0 年度 | 164 | 378 | 16 | 1,025 | 0 | 1,419 | 1,583 |

(借受)

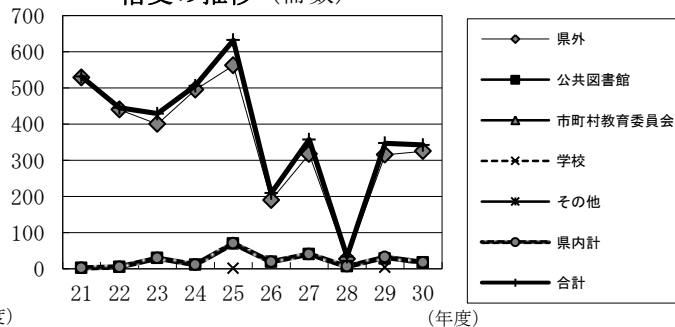
(表 2 3)

| 年度 | 県外 | 県内 | | | | | 合計 |
|-----------|-----|-------|----------|----|-----|----|-----|
| | | 公共図書館 | 市町村教育委員会 | 学校 | その他 | 計 | |
| 平成 2 1 年度 | 529 | 2 | | | | 2 | 531 |
| 平成 2 2 年度 | 440 | 5 | | | | 5 | 445 |
| 平成 2 3 年度 | 400 | 29 | | | | 29 | 429 |
| 平成 2 4 年度 | 495 | 11 | | | | 11 | 506 |
| 平成 2 5 年度 | 562 | 69 | | 1 | | 70 | 632 |
| 平成 2 6 年度 | 190 | 19 | | | | 19 | 209 |
| 平成 2 7 年度 | 317 | 40 | | | | 40 | 357 |
| 平成 2 8 年度 | 27 | 6 | | | | 6 | 33 |
| 平成 2 9 年度 | 315 | 28 | | 4 | | 32 | 347 |
| 平成 3 0 年度 | 325 | 17 | | | | 17 | 342 |

貸出の推移(冊数)



借受の推移(冊数)

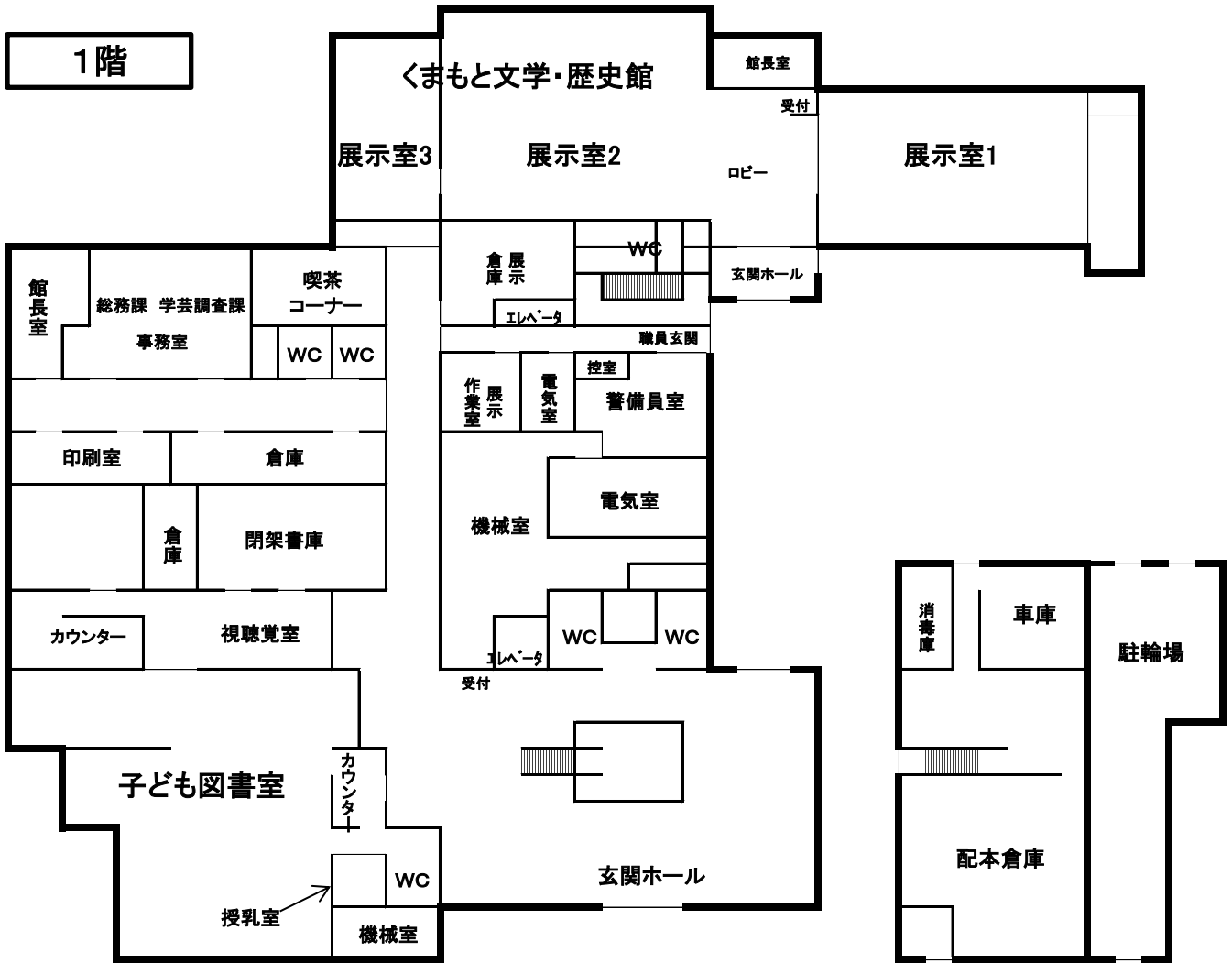


4 施設の概要

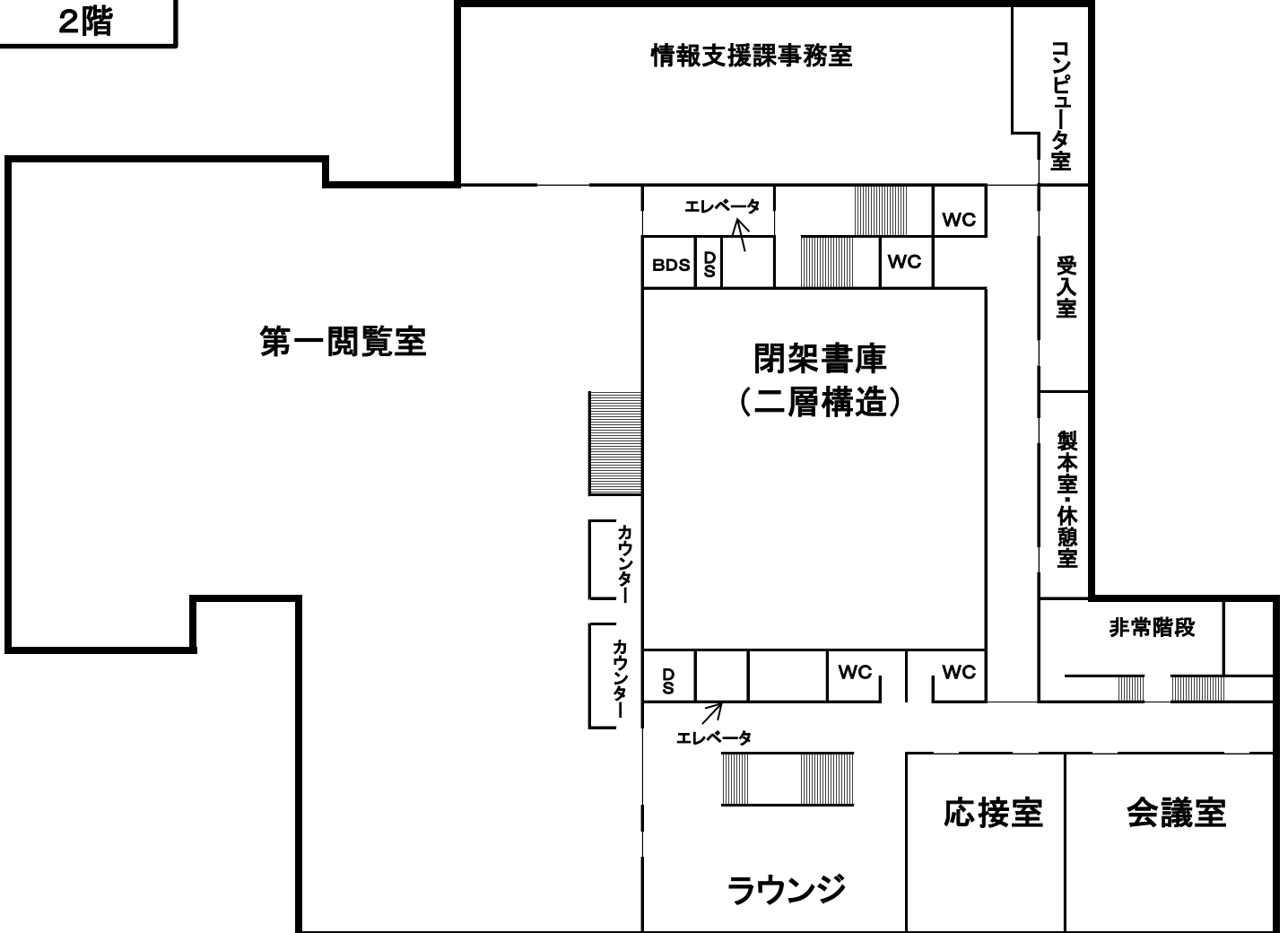
(単位:㎡)

| 階 床面積 | 閲覧部門 | 集会部門 | 視聴覚室 | 資料保存部門 | 管理部門 | その他 | くまもと文学・ 歴史館 |
|-----------------|---------------------|---------------------------|-------------|--|---|--|-------------------------------|
| 1 階 3360.63 | 子ども 図書室 361.48 | | 視聴覚室 151.35 | 配本書庫 224.24 閉架書庫 113.60 | 館長室 43.74 事務室 105.04 展示作業室 19.44 警備員室 43.54 清掃員室 6.40 印刷室 33.99 救護室 消毒室 15.00 倉庫 46.86 " 29.60 | 玄関 ホール 250.04 喫茶 コーナー 36.72 展示倉庫 56.88 機械室 (1,2) 176.80 電気室 (1,2) 129.28 配本車庫 111.78 駐輪場 207.03 廊下,便所 その他 497.54 | 展示室 658.66 玄関 ホール 41.62 |
| 2 階 2,825.56 | 第 1 閲覧室 1,165.26 | 会議室 138.01 | | 書庫 (2層) 532.22 | 応接室 92.44 事務室 244.17 コンピュ ータ室 55.08 受入室 47.52 製本室・ 休憩室 48.24 | ラウンジ 101.25 廊下,便所 その他 401.37 | |
| 3 階 2,203.95 | 第 2 閲覧室 717.92 | 大研修室 230.45 小研修室 81.00 | | 書庫 (2層) 503.74 貴重書庫 (2層) 114.83 | 事務室 81.96 | ラウンジ 103.50 廊下,便所 その他 370.55 | |
| 4 階 1,048.58 | | | | 書庫 (集密) 482.73 特別 収蔵庫 174.99 | | 機械室 (1,2,3) 306.03 廊下 その他 84.83 | |
| 屋 階 23.76 | | | | | | 機械室 23.76 | |
| 計 9,462.48 | 2,244.66 | 449.46 | 151.35 | 2,146.35 | 913.02 | 2,857.36 | 700.28 |

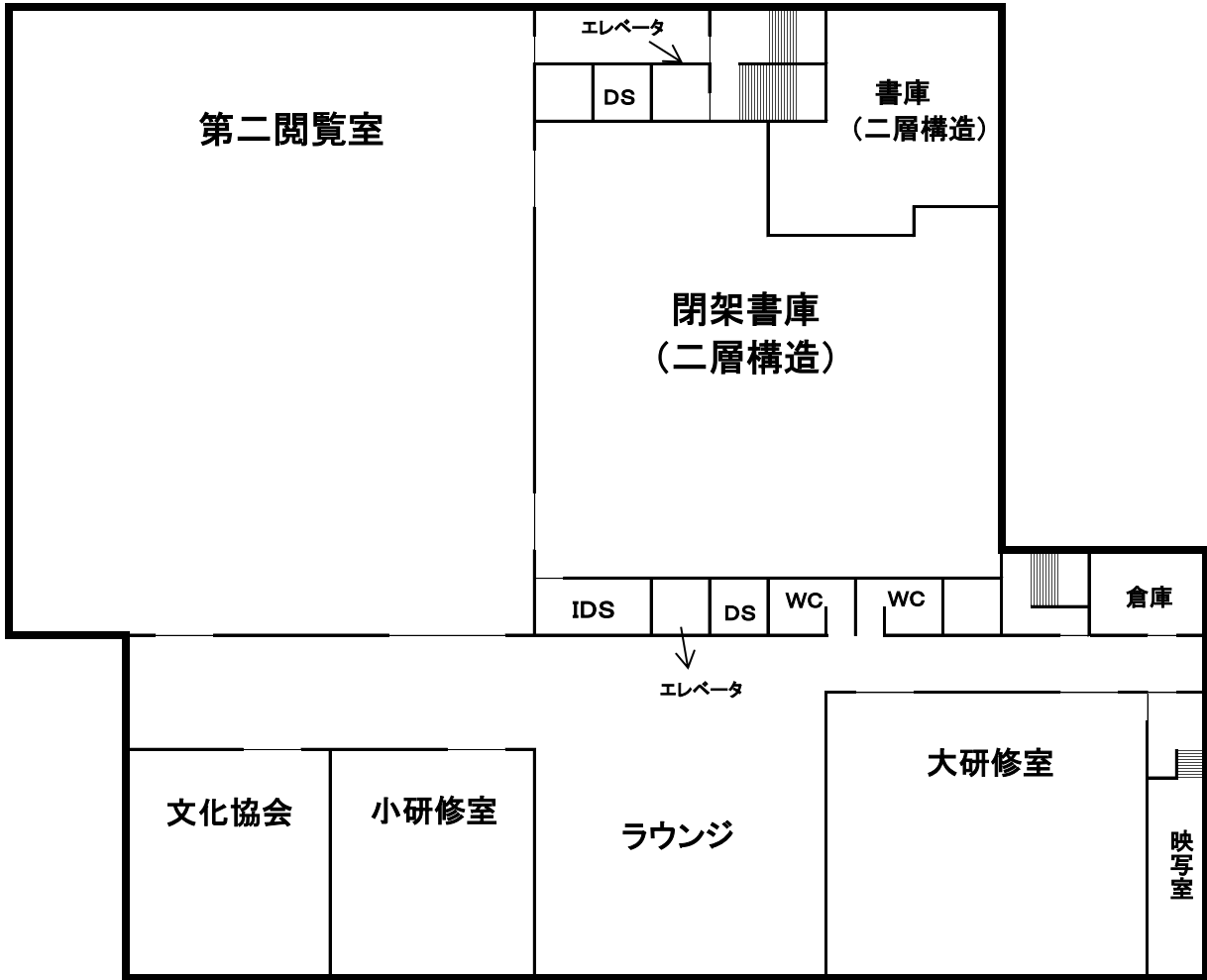
1階



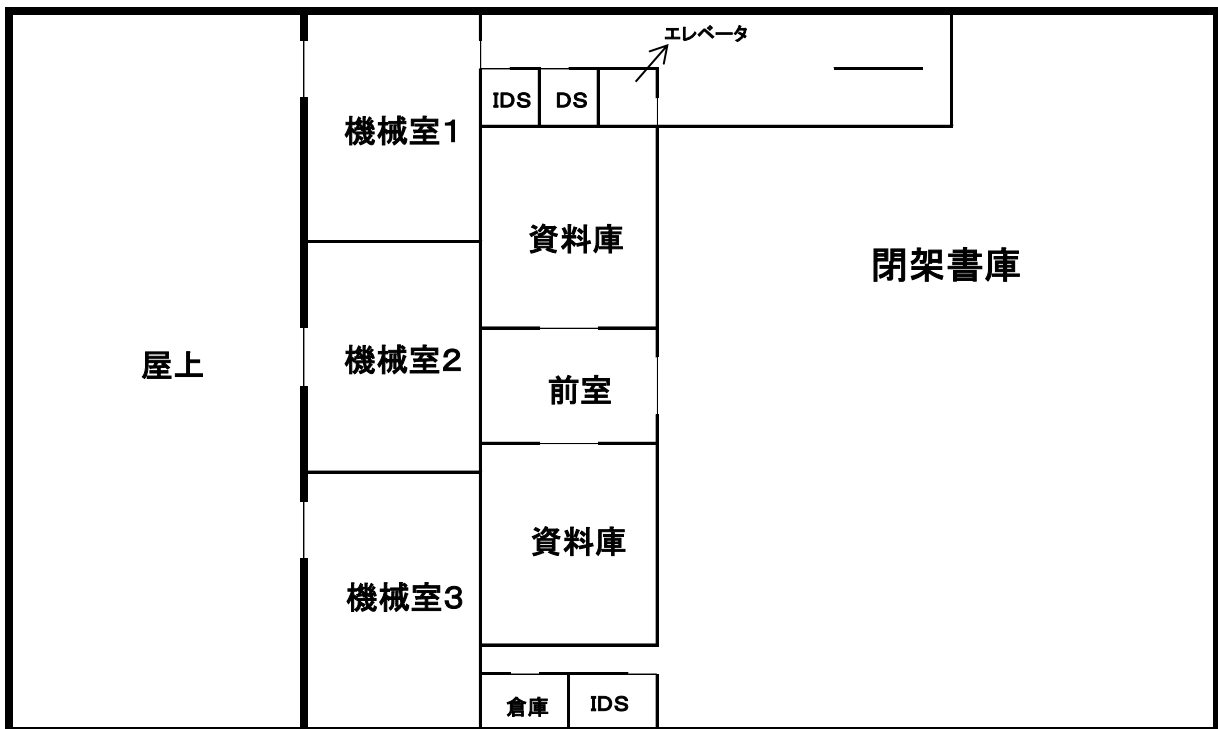
2階



3階



4階



5 熊本県内公共図書館一覧

平成31年(2019年)4月1日現在

| 番号 | 図書館名・館長名 | 住所 | TEL/FAX | 休館日・開館時間 |
|----|-----------------------------|-------------------------------|--------------|--|
| 1 | 熊本県立図書館 館長 豊田 祐一 | 〒862-8612 熊本市中央区出水2-5-1 | 096-384-5000 | 火、月末最終金曜日、年末年始、特別整理 9:30~19:00(土日祝~17:15) |
| | | | 096-385-4214 | |
| 2 | 熊本市立図書館 館長 坂本 三智雄 | 〒862-0971 熊本市中央区大江6-1-74 | 096-363-4522 | 月、室内整理日、年末年始、特別整理 9:30~19:00(土日祝~18:00) |
| | | | 096-372-4252 | |
| 3 | くまもと森都心プラザ図書館 館長 河瀬 裕子 | 〒860-0047 熊本市西区春日1-14-1 | 096-355-7400 | 第3水、年末年始、特別整理 9:30~20:00(日祝~18:00) |
| | | | 096-355-7411 | |
| 4 | 熊本市立植木図書館 館長 橋本 忠 | 〒861-0136 熊本市北区植木町岩野238-1 | 096-272-6915 | 月、年末年始、特別整理 9:30~19:00(土日祝~18:00) |
| | | | 096-272-6916 | |
| 5 | 熊本市立城南図書館 館長 松田 淳 | 〒861-4214 熊本市南区城南町舞原451番地9 | 0964-27-5945 | 第4水、年末年始、特別整理 9:30~20:00(日祝~18:00) |
| | | | 0964-27-5946 | |
| 6 | 熊本市立とみあい図書館 館長 上村 清美 | 〒861-4151 熊本市南区富合町清藤400 | 096-357-4580 | 月、年末年始、特別整理 9:30~19:00(土日祝~18:00) |
| | | | 096-311-3056 | |
| 7 | 八代市立図書館 館長 小出 泰子 | 〒866-0865 八代市北の丸町2-35 | 0965-32-3385 | 第4水、年末年始、特別整理 9:30~20:00(土日祝~19:00) |
| | | | 0965-33-8982 | |
| 8 | 八代市立図書館せんちょう分館 館長 小出 泰子 | 〒869-4703 八代市千丁町新牟田1428-2 | 0965-46-1901 | 第2火、年末年始、特別整理 9:30~20:00(土日祝~19:00) |
| | | | 0965-46-1902 | |
| 9 | 八代市立図書館かがみ分館 館長 小出 泰子 | 〒869-4202 八代市鏡町内田468-1 | 0965-52-5567 | 第4水、年末年始、特別整理 9:30~20:00(土日祝~19:00) |
| | | | 0965-52-1483 | |
| 10 | 人吉市図書館 館長 松田 秀史 | 〒868-0015 人吉市下城本町1578-1 | 0966-24-3518 | 月、年末年始、特別整理 9:00~17:00 |
| | | | 0966-24-4329 | |
| 11 | 荒尾市立図書館 館長 木下 恵介 | 〒864-0032 荒尾市増永633 | 0968-63-2379 | 水、月末、年末年始、特別整理 9:30~18:30(日9:00~17:00) |
| | | | 0968-63-2379 | |
| 12 | 水俣市立図書館 館長 村崎 晶一 | 〒867-0065 水俣市浜町2-10-26 | 0966-63-8401 | 月、第4木、年末年始、特別整理 9:00~19:00(土日~17:00) |
| | | | 0966-84-9119 | |
| 13 | 玉名市民図書館 館長 境 順一 | 〒865-0051 玉名市繁根木88-1 | 0968-75-1315 | 月、第1木、年末年始、特別整理 火・木10:00~19:00(水金土日祝~18:00) |
| | | | 0968-75-1170 | |
| 14 | 玉名市岱明図書館 館長 境 順一 | 〒869-0222 玉名市岱明町野口2129 | 0968-57-0045 | 月、第4木、祝日、年末年始、特別整理 10:00~18:00 |
| | | | 0968-57-0045 | |
| 15 | 玉名市横島図書館 館長 境 順一 | 〒856-0072 玉名市横島町横島3810 | 0968-84-6111 | 金、第4水、年末年始、特別整理 11:00~19:00(土日祝10:00~18:00) |
| | | | 0968-84-6112 | |
| 16 | 玉名市天水図書館 館長 境 順一 | 〒861-5401 玉名市天水町小天7237番地1 | 0968-82-3600 | 水、第4月、年末年始、特別整理 10:00~18:00 |
| | | | 0968-82-3602 | |
| 17 | 山鹿市立ひだまり図書館 館長 幸村 英星 | 〒861-0331 山鹿市鹿本町来民686-1 | 0968-46-1310 | 月、年末年始、特別整理 10:00~18:00(土日祝~17:00) |
| | | | 0968-46-1312 | |
| 18 | 山鹿市立こもれび図書館 館長 幸村 英星 | 〒861-0501 山鹿市山鹿987-3 | 0968-43-1082 | 水、年末年始、特別整理 10:00~19:00(土日祝~17:00) |
| | | | 0968-41-5745 | |
| 19 | 菊池市中央図書館 館長 安永 秀樹 | 〒861-1331 菊池市隈府872-1 | 0968-25-1111 | 月、年末年始、特別整理 9:00~19:00(土日~17:00) |
| | | | 0968-25-1112 | |
| 20 | 菊池市泗水図書館 館長 安永 秀樹 | 〒861-1205 菊池市泗水町福本305-1 | 0968-25-1115 | 月、年末年始、特別整理 10:00~18:00(土日~17:00) |
| | | | 0968-38-7033 | |
| 21 | 菊池市七城図書館 館長 安永 秀樹 | 〒861-1353 菊池市七城町甲佐町72-1 | 0968-25-1580 | 月、年末年始、特別整理 10:00~18:00(土日~17:00) |
| | | | 0968-26-5171 | |
| 22 | 菊池市旭志図書館 館長 安永 秀樹 | 〒869-1295 菊池市旭志小原240 | 0968-25-3332 | 月、年末年始、特別整理 10:00~18:00(土日~17:00) |
| | | | 0968-23-3077 | |
| 23 | 宇土市立図書館 館長 舟田 武弘 | 〒869-0445 宇土市浦田町131-1 | 0964-22-4512 | 木、祝日、年末年始、特別整理 9:30~18:00(土日~17:00) |
| | | | 0964-22-0999 | |
| 24 | 上天草市立中央図書館 館長 糺本 佐戸之 | 〒861-6102 上天草市松島町合津4276-44 | 0969-56-0777 | 月、月末、年末年始、特別整理 10:00~18:00(土日祝~17:00) |
| | | | 0969-52-8105 | |
| 25 | 上天草市立大矢野森記念図書館 館長 糺本 佐戸之 | 〒869-3602 上天草市大矢野町上1539 | 0964-56-3363 | 月、月末、年末年始、特別整理 10:00~18:00(土日祝~17:00) |
| | | | 0964-56-3363 | |

| 番号 | 図書館名・館長名 | 住所 | Tel/FAX | 休館日・開館時間 |
|----|------------------------------|-------------------------------|--------------|---|
| 26 | 上天草市立姫戸図書館 館長 糺本 佐戸之 | 〒866-0101 上天草市姫戸町姫浦3384-5 | 0969-58-2525 | 月、月末、年末年始、特別整理 10:00~17:00 |
| | | | 0969-58-2334 | |
| 27 | 上天草市立龍ヶ岳図書館 館長 糺本 佐戸之 | 〒866-0202 上天草市龍ヶ岳町高戸1412 | 0969-62-0930 | 月、月末、年末年始、特別整理 10:00~17:00 |
| | | | 0969-62-0299 | |
| 28 | 宇城市立中央図書館 館長 井澤 ふさ子 | 〒869-0552 宇城市不知火町高良2352 | 0964-32-6211 | 月、第3金、月末、年末年始、特別整理 10:00~18:00(土日祝~17:00) |
| | | | 0964-32-6213 | |
| 29 | 宇城市立中央図書館三角分館 館長 井澤 ふさ子 | 〒869-3205 宇城市三角町波多219-1 | 0964-53-1849 | 月、第3金、月末、年末年始、特別整理 10:00~18:00(土日祝~17:00) |
| | | | 0964-53-1851 | |
| 30 | 宇城市立中央図書館小川分館 館長 井澤 ふさ子 | 〒869-0624 宇城市小川町江頭80 | 0964-43-5111 | 月、第3金、月末、年末年始、特別整理 10:00~18:00(土日祝~17:00) |
| | | | 0964-43-0110 | |
| 31 | 宇城市立中央図書館豊野分館 館長 井澤 ふさ子 | 〒861-4392 宇城市豊野町糸石3516-1 | 0964-45-3205 | 月、第3金、月末、年末年始、特別整理 10:00~18:00(土日祝~17:00) |
| | | | 0964-45-3205 | |
| 32 | 阿蘇市立一の宮図書館 館長 藤井 栄治 | 〒869-2612 阿蘇市一の宮町宮地2383 | 0967-22-2916 | 月、月末、年末年始、特別整理、祝日 9:00~18:00(土日~17:00) |
| | | | 0967-22-3819 | |
| 33 | 阿蘇市立阿蘇図書館 館長 藤井 栄治 | 〒869-2301 阿蘇市内牧976-2 | 0967-32-0067 | 月、月末、年末年始、祝日、特別整理 9:00~18:00(土日~17:00) |
| | | | 0967-32-3744 | |
| 34 | 天草市立中央図書館 館長 高森 敦子 | 〒863-0033 天草市東町13-1 | 0969-23-7001 | 月、年末年始、特別整理 9:00~18:00(土日~17:00) |
| | | | 0969-23-7013 | |
| 35 | 天草市立牛深図書館 館長 坂田 文香 | 〒863-1901 天草市牛深町160 | 0969-74-7100 | 月、年末年始、特別整理 9:00~18:00(土日~17:00) |
| | | | 0969-74-7200 | |
| 36 | 天草市立御所浦図書館 館長 森 慈英 | 〒866-0313 天草市御所浦町御所浦3525-2 | 0969-67-3931 | 月、年末年始、特別整理 9:00~18:00(土日~17:00) |
| | | | 0969-67-3993 | |
| 37 | 天草市立河浦図書館 館長 佐々木 明子 | 〒863-1202 天草市河浦町河浦5253 | 0969-74-8111 | 月、年末年始、特別整理 9:00~18:00(土日~17:00) |
| | | | 0969-74-8112 | |
| 38 | 合志市西合志図書館 館長 上原 哲也 | 〒861-1104 合志市御代志1661-265 | 096-242-5555 | 月、月末、年末年始、特別整理 10:00~18:00(木~20:00) |
| | | | 096-242-2817 | |
| 39 | 合志市ヴィーブル図書館 館長 上原 哲也 | 〒861-1116 合志市福原2922 | 096-248-5754 | 月、月末、年末年始、特別整理 10:00~18:00 |
| | | | 096-247-1355 | |
| 40 | 合志市泉ヶ丘市民センター図書館 館長 上原 哲也 | 〒861-1112 合志市幾久富1947-7 | 096-247-1315 | 月、月末、年末年始、特別整理 10:00~18:00 |
| | | | 096-247-1315 | |
| 41 | 南関町立図書館 館長 谷口 慶志郎 | 〒861-0803 玉名郡南関町大字関町1319 | 0968-53-3746 | 月、月末、祝日、年末年始、特別整理 10:00~18:00(日9:00~17:00) |
| | | | 0968-53-0071 | |
| 42 | 長洲町図書館 館長 藤井 司 | 〒869-0123 玉名郡長洲町大字長洲2760 | 0968-69-2060 | 月、年末年始、特別整理 10:00~18:00 |
| | | | 0968-69-2520 | |
| 43 | 大津町立おおづ図書館 館長 西岡 多津朗 | 〒869-1233 菊池郡大津町大津1171 | 096-294-8011 | 月、第1金、年末年始、特別整理 9:00~18:00(水~20:00) |
| | | | 096-294-8033 | |
| 44 | 菊陽町図書館 館長 川端 慎一 | 〒869-1102 菊池郡菊陽町大字原水1438-1 | 096-232-0404 | 火、第3水、年末年始、特別整理 10:00~18:00(木~20:00) |
| | | | 096-232-7761 | |
| 45 | 御船町立図書館 館長 本田 惠典 | 〒861-3204 上益城郡御船町大字木倉1168 | 096-282-0888 | 月、年末年始、特別整理 9:30~17:00 |
| | | | 096-282-0894 | |
| 46 | 益城町図書館 館長 西山 広成 | 〒861-2242 上益城郡益城町木山236 | 096-287-8411 | 月、第3金、年末年始、特別整理 10:00~18:00(水曜日 12:00~20:00) |
| | | | 096-287-8422 | |
| 47 | 山都町立図書館 館長 工藤 宏二 | 〒861-3514 上益城郡山都町城原169-1 | 0967-73-1616 | 月、月末、年末年始、祝日、特別整理 10:00~18:00(土日~17:00) |
| | | | 0967-73-1888 | |
| 48 | 山都町立図書館蘇陽分館 館長 工藤 宏二 | 〒861-3913 上益城郡山都町今500 | 0967-73-2755 | 月、月末、年末年始、祝日、特別整理 10:00~18:00(土日~17:00) |
| | | | 0967-73-2756 | |
| 49 | 山都町立図書館清和分館 館長 工藤 宏二 | 〒861-3811 上益城郡山都町大平306-1 | 0967-82-3033 | 月、月末、年末年始、祝日、特別整理 10:00~18:00(土日~17:00) |
| | | | 0967-82-3033 | |
| 50 | 氷川町八火図書館 館長 三枝 卓也 | 〒869-4608 八代郡氷川町宮原栄久69-1 | 0965-62-3489 | 月、祝、年末年始 10:00~18:00(木~20:00)(土日~17:00) |
| | | | 0965-62-3491 | |
| 51 | 芦北町立図書館 館長 岩田 繁義 | 〒869-5441 芦北郡芦北町大字佐敷206-1 | 0966-82-2213 | 第1日、年末年始、祝日 9:00~17:00 |
| | | | 0966-82-2631 | |
| 52 | 錦町図書館 館長 小田 定則 | 〒868-0302 球磨郡錦町大字一武1587-1 | 0966-38-3420 | 年末年始 10:00~18:00 |
| | | | 0966-38-3420 | |
| 53 | あさぎり町生涯学習センター図書館 館長 米良 隆夫 | 〒868-0408 球磨郡あさぎり町免田東1774 | 0966-45-7288 | 月、年末年始 火木金9:00~19:00(水土日~17:00) |
| | | | 0966-45-7227 | |
| 54 | あさぎり町深田校区公民館図書館 館長 米良 隆夫 | 〒868-0444 球磨郡あさぎり町深田西955-1 | 0966-45-0665 | 月、年末年始 9:00~17:00 |
| | | | 0966-45-3738 | |

6 平成30年度(2019年度)の県内公共図書館の概要

※公益社団法人 日本図書館協会 2019年度公共図書館調査票データに基づく (平成31年(2019年)3月31日現在)

| 区分 | 蔵書冊数 | 年間受入 図書冊数 (冊) | 図書購入 費(千円) | 個人貸出 | | | 団体貸出 | |
|--------|-----------|---------------------|---------------|----------|-----------|----------------|--------|---------|
| | | | | 本館分(含分館) | | 自動車図書館 貸出冊数 | 団体数 | 貸出冊数 |
| | | | | 登録者数 | 貸出冊数 | | | |
| 熊本県 | 895,224 | 13,740 | 20,446 | 192,380 | 167,808 | - | - | 16,650 |
| 熊本市 | 1,571,695 | 52,152 | 75,998 | 223,702 | 3,007,700 | 38,651 | - | 45,371 |
| 熊本市立 | 1,571,695 | 52,152 | 75,998 | 223,702 | 3,007,700 | 38,651 | - | 19,727 |
| 植木 | | | | | - | - | | 22,955 |
| とみあい | | | | | - | - | | 812 |
| 森都心プラザ | | | | | - | - | | 0 |
| 城南 | | | | | - | - | | 1,877 |
| 八代市 | 453,941 | 11,937 | 21,511 | 59,246 | 385,090 | 9,933 | 332 | 158,886 |
| 八代市立 | 306,973 | 7,867 | 21,511 | 59,246 | 240,836 | 9,933 | 223 | 63,463 |
| せんちょう | 72,074 | 2,130 | | | 76,265 | - | 60 | 54,509 |
| かがみ | 74,894 | 1,940 | | | 67,989 | - | 49 | 40,914 |
| 八代市民 | 142,367 | 5,567 | | | 222,786 | 27,659 | 122 | 2,048 |
| 岱明 | 41,025 | 2,471 | 16,054 | 34,051 | 64,782 | - | 44 | 1,384 |
| 横島 | 63,360 | 3,369 | | | 66,942 | - | 88 | 1,529 |
| 天水 | 10,954 | 2,459 | | | 9,958 | - | 7 | 26 |
| 山鹿市 | 172,663 | 10,258 | 17,651 | 26,280 | 318,176 | 45,396 | 156 | 31,310 |
| ひだまり | 104,137 | 6,899 | 17,651 | 17,876 | 164,601 | 45,396 | 120 | 29,326 |
| こもれび | 68,526 | 3,359 | | 8,404 | 153,575 | - | 36 | 1,984 |
| 菊池市 | 200,218 | 32,077 | 112,811 | 23,244 | 294,041 | - | 88 | 9,159 |
| 中央 | 93,091 | 18,210 | 112,811 | 6,661 | 205,158 | - | 41 | 6,284 |
| 泗水 | 82,750 | 9,368 | | 14,967 | 72,743 | - | 30 | 2,211 |
| 七城 | 12,936 | 2,435 | | 847 | 9,790 | - | 10 | 371 |
| 旭志 | 11,441 | 2,064 | | 769 | 6,350 | - | 7 | 293 |
| 宇土市 | 92,843 | 2,860 | 3,952 | 18,766 | 73,212 | - | 54 | 8,331 |
| 上天草市 | 102,270 | 2,955 | 2,720 | 9,338 | 45,137 | 5,631 | 59 | 5,498 |
| 中央 | 51,117 | 1,220 | 2,720 | 9,338 | 25,369 | 5,631 | 35 | 4,690 |
| 大矢野森記念 | 27,620 | 593 | | | 9,588 | - | 10 | 471 |
| 姫戸 | 12,474 | 638 | | | 6,311 | - | 7 | 164 |
| 龍ヶ岳 | 11,059 | 504 | | | 3,869 | - | 7 | 173 |
| 宇城市 | 263,767 | 8,407 | 10,181 | 18,066 | 272,823 | 12,687 | 332 | 49,621 |
| 中央 | 121,524 | 3,862 | 4,021 | 13,517 | 149,876 | 12,687 | 168 | 12,687 |
| 中央(三角) | 56,611 | 1,553 | 2,219 | 2,918 | 33,557 | - | 55 | 11,314 |
| 中央(小川) | 65,718 | 2,083 | 2,777 | 208 | 68,644 | - | 92 | 20,739 |
| 中央(豊野) | 19,914 | 909 | 1,164 | 1,423 | 20,746 | - | 17 | 4,881 |
| 阿蘇市 | 138,246 | 4,857 | 8,493 | 18,018 | 129,130 | 5,676 | 117 | 12,840 |
| 一の宮 | 49,906 | 2,025 | 8,493 | 18,018 | 48,429 | - | 36 | 3,142 |
| 阿蘇 | 88,340 | 2,832 | | 80,701 | 5,676 | 81 | 9,698 | |
| 天草市 | 290,863 | 12,243 | 15,027 | 31,075 | 366,675 | 88,029 | 150 | 93,003 |
| 中央 | 153,542 | 6,494 | 15,027 | 24,578 | 306,149 | 71,403 | 26 | 47,180 |
| 御所浦 | 35,763 | 1,115 | | 827 | 9,844 | 3,035 | 29 | 19,348 |
| 河浦 | 57,058 | 3,004 | | 2,458 | 28,316 | 10,488 | 37 | 14,139 |
| 牛深 | 44,500 | 1,630 | | 3,212 | 22,366 | 3,103 | 58 | 12,336 |
| 合志市 | 318,628 | 18,074 | 19,729 | 24,235 | 558,905 | 37,367 | 299 | 47,041 |
| 泉ヶ丘 | 20,214 | 1,400 | 19,729 | 24,235 | 98,998 | - | 8 | 220 |
| 西合志 | 201,148 | 7,611 | | 368,058 | 37,367 | 256 | 39,669 | |
| ヴィーブル | 97,266 | 9,063 | | 91,849 | - | 35 | 7,152 | |
| 南関町 | 62,096 | 1,638 | 2,977 | 7,222 | 36,736 | - | 122 | 5,572 |
| 長洲町 | 77,767 | 1,140 | 2,095 | 14,040 | 76,196 | - | 99 | 12,401 |
| 大津町 | 192,821 | 6,225 | 10,529 | 24,513 | 256,846 | 6,196 | 66 | 10,565 |
| 菊陽町 | 170,057 | 5,335 | 8,613 | 34,987 | 233,688 | - | 80 | 5,109 |
| 御船町 | 17,985 | 586 | 795 | 3,381 | 13,213 | - | - | - |

| 区分 | 蔵書冊数 | 年間受入 図書冊数 (冊) | 図書購入 費(千円) | 個人貸出 | | | 団体貸出 | |
|----------|---------|---------------------|---------------|----------|---------|--------|------|--------|
| | | | | 本館分(含分館) | | 自動車図書館 | 団体数 | 貸出冊数 |
| | | | | 登録者数 | 貸出冊数 | 貸出冊数 | | |
| 益城町 | 149,321 | 7,220 | 10,000 | 15,797 | 153,846 | - | 68 | 4,658 |
| 山都町 | 96,292 | 3,490 | 5,675 | 6,608 | 51,028 | 3,058 | 87 | 11,575 |
| 山都町立 | 61,781 | 1,909 | 5,675 | 6,608 | 25,138 | - | 57 | 6,789 |
| 蘇陽 | 21,250 | 1,015 | | | 17,896 | 3,058 | 15 | 2,520 |
| 清和 | 13,261 | 566 | | | 7,994 | - | 15 | 2,266 |
| 氷川町 | 37,812 | 3,088 | 4,000 | 3,261 | 23,199 | - | 10 | 592 |
| 芦北町 | 30,074 | 1,073 | 1,500 | 2,488 | 11,293 | - | 3 | 1,995 |
| 錦町 | 23,471 | 1,796 | 2,567 | 3,350 | 21,938 | 765 | 145 | 9,748 |
| あさぎり町 | 20,010 | 487 | 792 | 2,351 | 8,803 | - | 40 | 1,252 |
| 生涯学習センター | 11,410 | 298 | 792 | 790 | 4,901 | - | 14 | 120 |
| 深田校区公民館 | 8,600 | 189 | | | | | | |

※”蔵書冊数”及び年間受入図書冊数は、図書のみ(普及協力用図書を含み、雑誌・視聴覚資料等は含めない)。

※”図書購入費”は、H29年度の図書費決算額です(新聞雑誌費、視聴覚資料費、自動車図書館用資料費等は含まない)。

※表中の”-”は、実績がないもの又は実績はあるが数値は不明なものです。

7 熊本県立図書館利用規則

(昭和60年10月8日教育委員会規則第17号)
最終改正 平成28年1月12日教育委員会規則第2号

第1章 総則

(趣旨)

第1条 この規則は、熊本県立図書館設置条例(昭和26年熊本県条例第60号)第4条の規定に基づき、熊本県立図書館(以下「図書館」という。)及びくまもと文学・歴史館(以下「文学・歴史館」という。)の利用に関し、必要な事項を定めるものとする。

(休館日等)

第2条 図書館及び文学・歴史館(以下「館」という。)の休館日は、次のとおりとする。

- 一 火曜日(火曜日が国民の祝日に関する法律(昭和23年法律第178号)第3条に規定する休日(以下「祝日法による休日」という。)に当たるときは、その翌日)
- 二 館内整理日(毎月最終金曜日)
- 三 特別整理期間(年間14日以内)
- 四 年末年始(12月28日から翌年1月3日まで)

2 館長(図書館長をいう。以下同じ。)は、前項の規定にかかわらず、特に必要があると認めるときは、臨時に休館又は開館することができる。

(開館時間)

第3条 図書館(子ども図書室及び視聴覚室を除く。)の開館時間は、午前9時30分から午後7時(土曜日、日曜日及び祝日法による休日にあつては、午後5時15分)までとする。

2 子ども図書室、視聴覚室及び文学・歴史館の開館時間は、午前9時30分から午後5時15分までとする。

3 館長は、前二項の規定にかかわらず、必要があると認めるときは、開館時間を変更することができる。

(入館制限)

第4条 館長は、次の各号の一に該当する者に対し、入館を禁じ、又は退館させることができる。

- 一 館の秩序を乱すおそれがあると認められる者
- 二 この規則及び係員の指示に従わない者
- 三 その他管理上支障があると認められる者

(損害賠償)

第5条 自己の責めに帰すべき理由により、施設、設備、資料(図書館資料及び文学・歴史館資料をいう。以下同じ。)を滅失又は損傷した者は、館長の指示に従い、これ

を修理し、又は損害を賠償しなければならない。

第2章 館内利用

(館内閲覧等)

第6条 館内において資料の閲覧等をしようとする者（以下「館内利用者」という。）は、係員の指示に従い、利用しなければならない。

(利用の禁止)

第7条 館長は、館内利用者が前条の規定に違反したと認めるときは、資料の利用を禁止することができる。

第3章 館外利用

(利用証の交付)

第8条 図書館資料を館外で利用しようとする者（以下「館外利用者」という。）は、館長が指定する証明書を提示して利用証の交付を受けなければならない。ただし、館長が特に認めたときは、この限りでない。

2 利用証の交付の際届け出た事項は、3年ごとに確認を行うものとする。

(利用の方法)

第9条 館外利用者は、利用証を係員に提示して利用しなければならない。

2 利用することができる図書館資料は、館外利用者1人につき10点以内とする。

3 利用期間は、15日以内とする。

4 次の各号に掲げる図書館資料は、利用することができない。

一 辞書、事典、年鑑、郷土資料、視聴覚資料及びこれらに準ずるもの

二 新聞、官報、公報及び永久保存の逐次刊行物

三 寄託図書

四 その他館長が特に必要と認めるもの

5 第一項から前項までの規定にかかわらず、館長が特に認めたときはこの限りでない。

(利用証の亡失)

第10条 館外利用者は、利用証を亡失したときは、直ちに館長に届け出なければならない。

2 館外利用者は、利用証の亡失によって生ずる損害の責めを負わなければならない。

(不正使用の禁止)

第11条 館長は、次の各号の一に該当する場合は、利用証の返還を求め、利用を禁止することができる。

一 利用証を他人に譲渡又は貸与するなど不正に使用したとき。

二 利用した図書館資料を期限内に返納しないとき。

第4章 調査相談

(調査相談)

第12条 資料の調査依頼又は利用相談（以下「調査相談」という。）をしようとする者は、その事項を明示して口頭又は文書等により行うことができる。

2 館長は、前項の調査相談において適当と認めるものについては、図書館資料を介して行うものとする。

第5章 団体等への貸出し

(配本協力)

第13条 市町村立図書館（図書室を有する公民館を含む。）、県立学校及び県立社会教育施設（以下、「公立図書館等」という。）に、その求めに応じて、配本を行うことができる。

2 配本を利用しようとする公立図書館等は、配本所を定め、館長へ申し出なければならない。

3 利用期間は、12月以内の範囲で、館長が別に定める。

(貸出文庫)

第14条 図書館に貸出文庫を設け、各種の団体又は機関（以下「団体等」という。）に図書の貸出しを行うものとする。

2 団体等は、貸出文庫を利用しようとするときは、責任者を定めて館長に申し込まなければならない。

3 利用期間は、12月以内の範囲で、館長が別に定める。

4 利用に要する費用は、団体等の負担とする。

(図書館資料の相互貸借)

第15条 他の図書館等との図書館資料の相互貸借については、館長が別に定める。

第6章 資料の寄贈及び寄託

(寄贈及び寄託)

第16条 館は、資料の寄贈及び寄託を受けることができる。

2 館は、寄託を受けた資料が天災その他の不可抗力により滅失又は損傷したときは、損害賠償の責めを負わない。

3 寄託に要する費用は、寄託者の負担とする。ただし、館長が必要と認めたときは、この限りでない。

第7章 雑則

(館長への委任)

第17条 この規則に定めるもののほか、必要な事項は、館長が別に定める。

附 則

この規則は、昭和60年10月19日から施行する。

附 則

(平成5年3月17日教育委員会規則第3号)

- 1 この規則は、平成5年4月1日から施行する。
- 2 この規則の施行前にこの規則による改正前の熊本県立図書館利用規則の規定により交付を受けた利用証は、この規則による改正後の熊本県立図書館利用規則の規定により交付を受けた利用証とみなす。

附 則

(平成11年8月18日教育委員会規則第6号)

この規則は、平成11年9月1日から施行する。

附 則

(平成12年5月24日教育委員会規則第13号)

この規則は、交付の日から施行する。

附 則

(平成14年3月15日教育委員会規則第4号)

この規則は、平成14年4月1日から施行する。

附 則

(平成16年3月29日教育委員会規則第1号)

この規則は、平成16年4月1日から施行する。

附 則

(平成19年3月23日教育委員会規則第4号)

この規則は、平成19年4月1日から施行する。

附 則

(平成20年3月17日教育委員会規則第7号)

この規則は、平成20年4月1日から施行する。

附 則

(平成28年1月12日教育委員会規則第2号)

この規則は、平成28年1月28日から施行する。

開館時間

第1・第2閲覧室

月曜日・水曜日～金曜日 9:30～19:00
土・日・祝 9:30～17:15

子ども図書室・視聴覚室・くまもと文学・歴史館

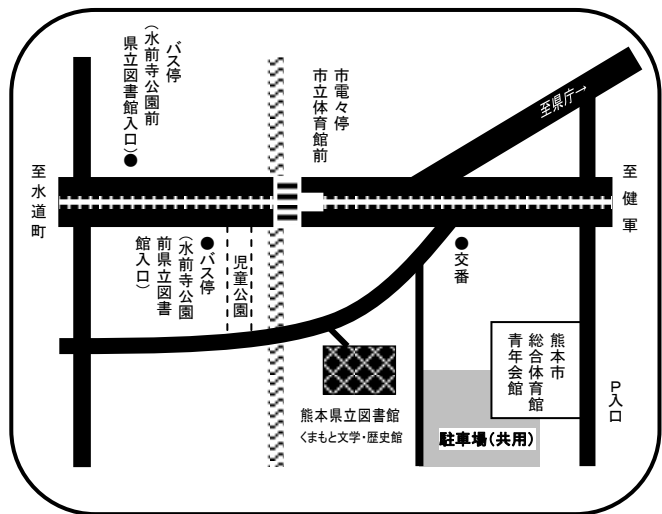
水曜日～月曜日 9:30～17:15
土・日・祝 9:30～17:15

休館日

- ・火曜日（祝日に当たる時は、その翌日）
- ・館内整理日（毎月最終金曜日）
- ・年末年始（12月28日～1月3日）
- ・特別整理期間（年間14日以内）

交通案内

- ・JR 熊本駅から路面電車又はバスで約30分
- ・JR 新水前寺駅からバス・路面電車に乗換約5分
または徒歩約20分
- ・バス 水前寺公園前・県立図書館入口下車
- ・路面電車 市立体育館前下車
停留所から徒歩約5分
- ・駐車場 熊本市総合体育館裏（兼用）



令和元年度（2019年度）要覧

発行日 令和元年（2019年）7月

発行 熊本県立図書館

くまもと文学・歴史館

〒862-8612

熊本市中央区出水2丁目5番1号

TEL 096-384-5000

FAX 096-385-4214（総務課・学芸調査課）

096-385-2983（情報支援課）

URL <https://www2.library.pref.kumamoto.jp/>