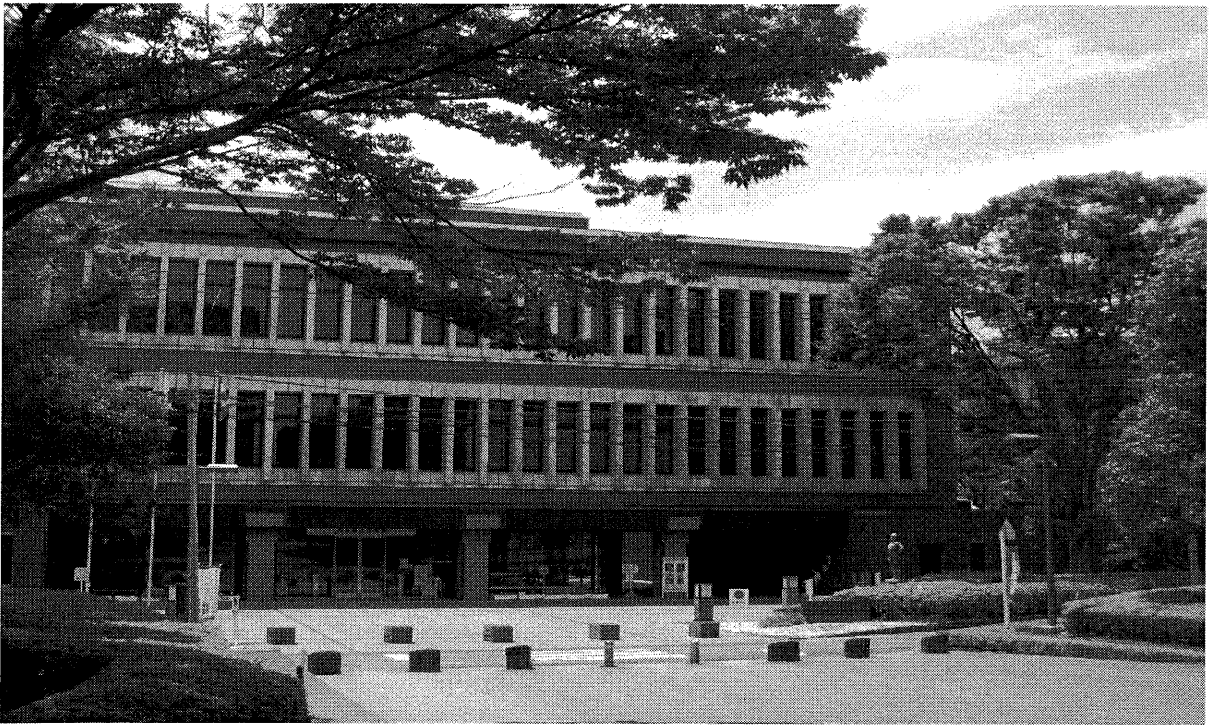


平成30年度

# 要 覧



熊本県立図書館・くまもと文学・歴史館

愛称：温知館



## <目 次>

I	沿 革	1
II	組 織	3
1	組織図	3
2	職員の構成	3
III	平成30年度事業計画	4
1	総論	4
2	県立図書館関係	5
3	くまもと文学・歴史館関係	9
IV	平成29年度事業実績	11
1	総論	11
2	県立図書館関係	12
3	くまもと文学・歴史館関係	24
V	その他資料	29
1	資料状況	29
2	利用状況	34
3	10年のあゆみ	38
4	施設の概要	41
5	熊本県内公共図書館一覧	44
6	平成29年度の県内公共図書館の概要	46
7	熊本県立図書館利用規則	48

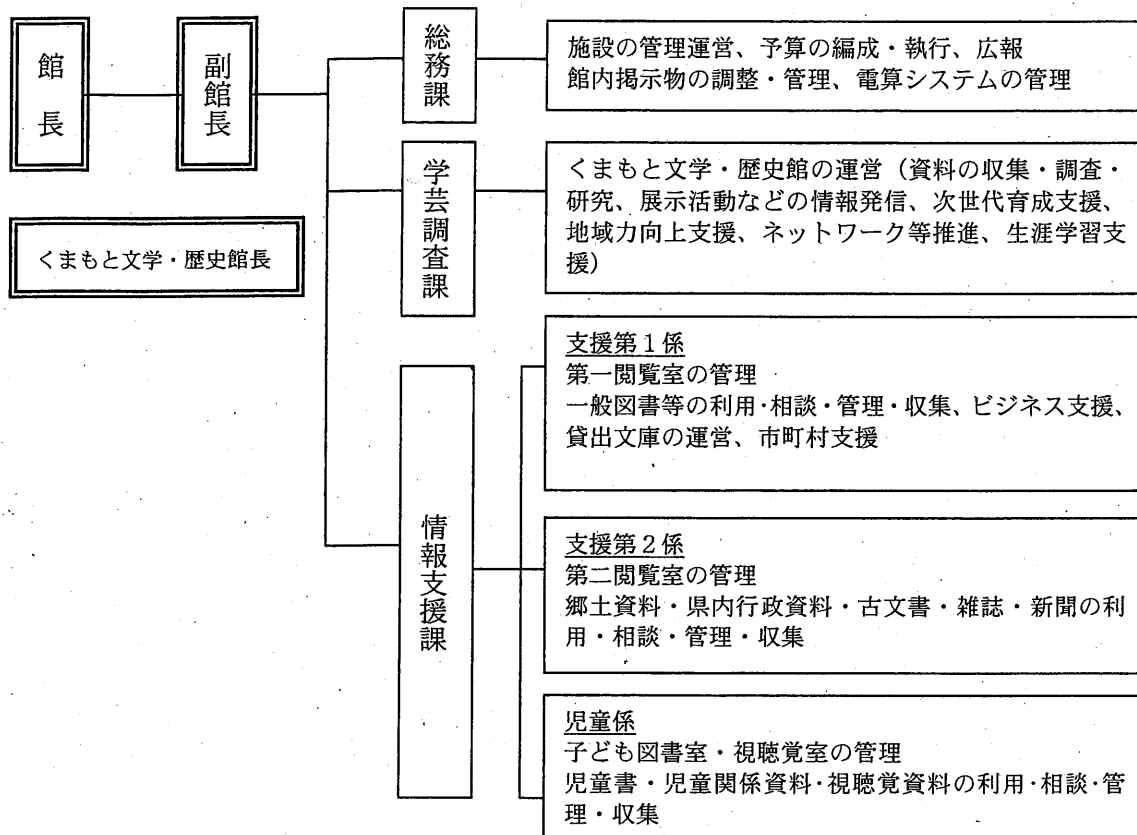
# I 沿革

明治29年(1896)	9月	熊本県観聚館図書室として一般公開始まる (熊本市南千反畑町33)
明治44年(1911)	5月	観聚館隣接地に独立館舎完成
明治45年(1912)	4月	観聚館から完全に独立して「熊本県立熊本図書館」となる
明治45年(1912)	7月	夜間貸出し始まる
大正2年(1913)	5月	館外貸出し始まる
大正3年(1914)	8月	「巡回書庫」の名で、県下各地の公共図書館、県立学校への図書貸出し始まる
大正10年(1921)	7月	団体貸出し始まる
大正12年(1923)	4月	郡制廃止で玉名・宇土・下益城・球磨・芦北・天草の郡立図書館が県立移管となり県立図書館の分館となる
昭和3年(1928)	11月	児童図書の館外貸出し始まる
昭和4年(1929)	3月	前記6つの分館はそれぞれ郡教育支会の経営となる
昭和20年(1945)	7月	熊本大空襲により当時の全蔵書83,000冊と361坪の館舎を焼失
昭和21年(1946)	1月	長崎次郎書店(熊本市上通町4丁目)内に熊本図書館分室を設け開館
昭和21年(1946)	3月	熊本城内旧第6師団法務部庁舎にて開館 (旧陸軍幼年学校所蔵の蔵書等9,245冊)
昭和26年(1951)	10月	熊本県立図書館設置条例施行(昭和26年10月11日) 「熊本県立熊本図書館」は「熊本県立図書館」と改称
昭和33年(1958)	12月	熊本市千葉城町2番地に館舎落成、開館 総務・整理・奉仕の3課制となる
昭和33年(1958)	12月	有志の斡旋で「相良文書・相良家史料」を購入
昭和35年(1960)	8月	移動図書館車による県下全域への奉仕始まる
昭和36年(1961)		「童話コンクール」(現:熊本県童話発表大会)を開催
昭和38年(1963)	4月	3課6係制となる
昭和40年(1965)	4月	日曜休館を実施
昭和40年(1965)	6月	県資料室の設置
昭和42年(1967)	2月	別館竣工
昭和43年(1968)		郷土史家上妻博之氏の遺志により438巻にのぼる「上妻文庫」の寄贈を受ける
昭和45年(1970)	7月	3課7係制となる
昭和45年(1970)	10月	別館増築工事(2~3階)始まる
昭和46年(1971)	3月	別館増築工事(2~3階)竣工
昭和53年(1978)	11月	県立図書館建設委員会の設置
昭和55年(1980)		「子ども文庫」の貸出し始まる
昭和56年(1981)	10月	県立図書館建設に関する意見書提出される
昭和59年(1984)	3月	県立図書館新館・近代文学館着工(昭和59年4月21日、熊本市出水2丁目5番1号・江津荘跡地で起工式。)
昭和60年(1985)	7月	県立図書館新館・近代文学館竣工(昭和60年7月25日)
昭和60年(1985)	10月	県立図書館新館・近代文学館落成・開館式(昭和60年10月16日) コンピュータシステムを導入し、情報検索、貸出返却等の業務開始。
昭和62年(1987)	1月	県庁1階情報プラザに検索用端末を設置し利用開始
昭和62年(1987)	2月	第1回「郷土関係出版物展」を開催
平成2年(1990)	10月	電算機の更新 NEC ACOS410 → ACOS3300へ
平成3年(1991)	1月	利用者端末(愛称 アテナ)を2台設置
平成5年(1993)	4月	機構改革により、資料課が整理係・県資料係の2係、奉仕課が奉仕第一係・奉仕第二係・普及協力係の3係となる
平成6年(1994)	2月	図書館整備推進事業推進委員会から熊本県立図書館整備計画が提出される
平成7年(1995)	10月	電算機の更新 NEC ACOS3300 → PX7500へ
平成9年(1997)	6月	配本協力車(1台)を導入、移動図書館車(1台)の計2台で巡回開始
平成9年(1997)	10月	平成12年10月のコンピュータ更新について検討するため、「新コンピュータ・プロジェクトチーム」設置
平成12年(2000)	3月	熊本県書誌総合目録ネットワーク調査報告書を作成

平成12年(2000)	3月	移動図書館を廃止
平成12年(2000)	4月	移動図書館を廃止し、配本協力事業に全面切り替え
平成13年(2001)	3月	電算機の更新 NEC PX7500 → Express5800 へ 汎用コンピュータ方式 → クライアント・サーバ方式へ
平成13年(2001)	4月	ホームページによる蔵書検索やレファレンス受付、館内でのインターネットサービス、CD-ROM閲覧を開始
平成13年(2001)	9月	子ども図書室で「土曜おはなし会」開始
平成14年(2002)	4月	祝日開館始まる
平成15年(2003)	4月	子ども図書室で「赤ちゃんへのお話の時間」開始
平成16年(2004)	4月	休館日を、月曜日から火曜日へ変更
平成17年(2005)	2月	ビジネス情報コーナーを設置
平成18年(2006)	7月	パンフレットコーナーを設置(2階)
平成18年(2006)	11月	観光パンフレットコーナーを設置(3階)
平成19年(2007)	1月	土、日、祝祭日の閉館時間を午後5時から午後5時15分に変更。
平成19年(2007)	2月	第1回「よかよか本まつり」(本のリサイクルフェア)を開催(現:本活フェア!)
平成19年(2007)	3月	子ども図書室に子育て情報コーナー「エンジョイ子育てコーナー」を開設
平成19年(2007)	3月	コンピュータシステム機器を更新 データベースサーバの容量強化 120GB → 650GBへ。ホームページのレイアウト更新
平成19年(2007)	4月	1階通路で「ギャラリーパネル展」を開始
平成20年(2008)	4月	配本協力車を廃止し、宅配配本事業に全面切り替え
平成20年(2008)	4月	機構改革により、資料課と奉仕課を統合し、情報支援課となる
平成20年(2008)		第1閲覧室に「ヤングアダルトコーナー」を開設
平成20年(2008)	7月	商用データベースのプリントアウトサービス(有料)を開始
平成21年(2009)	4月	機構改革により、総務課が総務企画系の1係、情報支援課が支援第1係・支援第2係・児童系の3係となる
平成23年(2011)	10月	「第50回熊本県童話発表大会」を開催
平成24年(2012)	2月	所蔵図書にICタグ貼付完了 自動貸出機を設置し利用開始
平成24年(2012)	4月	子ども図書室リニューアルオープン
平成24年(2012)	10月	熊本県立図書館創立百周年記念式典及び記念事業の開催 熊本県立図書館創立百周年記念特別展「藩校時習館に学ぶ～その教育と俊英たち～」を開催
平成25年(2013)	3月	消費生活コーナーを設置(2階)
平成25年(2013)	7月	熊本県い業生産販売振興協会、熊本県畳工業組合からの畳の寄贈により、子ども図書室に畳を設置
平成25年(2013)	10月	熊本県立図書館・熊本近代文学館機能拡充整備基本計画書策定
平成26年(2014)	4月	機構改革により、総務課が総務係・企画系の2係、情報支援課が支援第1係・支援第2係・児童系の3係となる
平成26年(2014)	7月	老朽化した施設等の改修(空調設備改修・照明のLED化・貴重資料収蔵庫の整備等)及び機能拡充事業を行うため休館 熊本県立図書館 平成26年7月1日～平成27年3月25日 近代文学館 平成26年7月1日～平成28年1月27日
平成27年(2015)	3月	熊本県立図書館 平成27年3月26日 全面開館
平成27年(2015)	4月	機構改革により、総務課、学芸調査課、情報支援課(支援第1係・支援第2係・児童係)の3課となる 4階閉架書庫内に特別資料収蔵庫、子ども図書室内に授乳室を新設 1階に喫茶コーナー、展示作業室等を設置。和式トイレを洋式化
平成28年(2016)	1月	リニューアルオープンに伴い、名称を熊本近代文学館から「くまもと文学・歴史館」に変更 平成28年1月28日 全面開館
平成28年(2016)	4月	14日及び16日に発生した熊本地震により、2階、3階の照明設備の破損や落下、閉架書庫の書架の歪み等の修繕工事のため休館。6月1日から被害の少なかった1階子ども図書室及び文学・歴史館を開館し、2階、3階業務の一部を1階視聴覚室を利用し臨時開館を行う。
平成29年(2017)	3月	2階、3階の照明設備等の修繕工事がすべて完了し、3月29日全面開館
平成30年(2018)	3月	コンピュータシステム機器を更新 ホームページを更新・機能拡充(熊本県内公共図書館等横断検索及びデジタルアーカイブ検索・表示機能等の追加)

## II 組織

### 1 組織図 (平成 30 年 4 月 1 日現在)



### 2 職員の構成 (平成 30 年 4 月 1 日現在)

	正職員			嘱託職員			合計	
	男	女	計	男	女	計		
図書館	館長			1		1	1	
	副館長	1		1			1	
	総務課	2	4	6			6	
	学芸調査課	3 (2)	3 (3)	6 (5)	1	4 (3)	5 (3)	11 (5)
	情報支援課	5 (2)	12 (11)	17 (11)	1 (1)	13 (12)	14 (13)	31 (24)
くまもと文学・歴史館長				1		1	1	
合計	11 (2)	19 (11) (3)	30 (11) (5)	4 (1)	17 (15)	21 (16)	51 (27) (5)	

※ ( ) 内の数字は、職員のうち司書・司書補資格者数

< > 内の数字は、職員のうち学芸員資格者数

### Ⅲ 平成30年度事業計画

#### 1 総論

県立図書館の運営は、平成22年3月に策定した「熊本県立図書館運営基本方針」の「これからの県立図書館の進むべき4つの基本方針」に沿って事業の実施に努めます。

また、社会状況の変化等に的確に対応するため、新たな運営基本方針の策定に向けて検討を行います。

#### 〔4つの基本方針〕

##### (1) 地域を支える情報拠点としての図書館

県立図書館の機能の充実拡大を図るため、幼児から大人まであらゆる世代に対応した質の高い資料や情報を収集・提供するとともに、全県的な図書館サービスを支えていくというセンター的役割として、読書活動の推進、市町村立図書館等への支援、効果的な情報発信を行います。

##### (2) 生活や仕事に役立つ図書館

県民の生涯にわたる学びを支援するために、子育て、健康・福祉、生活上のトラブルなど、日々の暮らしのなかで起こる身近な悩みや問題の解決に役立つ資料の収集と、その情報を提供することで、生涯学習を支援します。

また、就職や起業、事業経営に必要とされる最新情報を提供し支援します。

##### (3) 子どもを育む図書館

子どもにとっての読書は、言葉を学び、感性を磨き、表現力を高め、創造力を豊かなものにし、人生をより深く生きる力を身につけていくうえで欠くことのできないものです。すべての子どもたちに読書のよろこびを伝えるために読書環境を整備します。

##### (4) 熊本の文化を支える図書館

県や市町村が発行する行政資料をはじめ、県内の各種団体・個人が発行する図書資料、逐次刊行物等を収集することで、郷土熊本の歴史や文化を後世に継承するとともに、現世代に情報提供します。

また、くまもと文学・歴史館においては、熊本の文化史的な流れが展望できる施設として資料の収集・保存・展示・研究を行います。

## 2 県立図書館関係

### 1 地域を支える情報拠点としての図書館

#### (1) 市町村立図書館等への支援

- ① 巡回運営相談
- ② 図書館担当者会議等への施設提供及び協力
- ③ 市町村・学校等への図書資料収集支援
- ④ 市町村・学校等への図書資料貸出  
(配本協力、相互貸借、一括貸出、子ども文庫の貸出)
- ⑤ 県内図書館関係職員研修会の開催

研修会名	開催回数	内 容	講 師	会 場
図書館関係職員研修会 (熊本県図書館連絡協議会事業)	年2回	図書館サービスの基本、レファレンスサービス他、講演、事例報告、業務研修	外部講師 県立図書館職員	県立図書館
図書館関係職員等全体研修会 (熊本県図書館活動振興協議会事業)	年1回	公共図書館・公民館図書室が果たすべき役割等、県立図書館の事業報告、事例発表等 (全体会・分科会)	外部講師 公共図書館関係者・県立図書館職員	県立図書館
地区別図書館関係職員等研修会 (熊本県図書館活動振興協議会事業)	県北・ 県南の 2地区	公共図書館・公民館図書室が果たすべき役割と事例発表等、会場図書館の取組紹介・施設紹介	外部講師 公共図書館関係者・県立図書館職員	公共図書館を会場
肥後っ子いきいき読書環境づくり事業(指導者養成講座)	年2回	講演・実践発表	外部講師	県立図書館
学校図書館事務職員実践研修(県立教育センターとの共催)	年1回	学校図書館司書の業務研修	県立図書館職員	県立図書館

#### ⑥市町村、学校その他の機関との連絡体制づくりの構築

各種研修会や巡回訪問等により、県内市町村との情報共有を図り、連携の強化に努めます。

- ・市町村等との連携強化
- ・学校教育における図書館の利活用の促進(指導主事の配置)

#### (2) 図書資料の充実

図書資料については、レファレンス等で使用する参考図書や、要望の多い図書資料(子育て情報、健康・医療情報、法律情報、ヤングアダルト用図書など)を積極的に購入し、充実に努めます。



(3) 読書活動の推進

- ① こどもの読書週間記念行事（4月23日～5月12日）
- ② リサイクル本の配布（2月頃開催）

(4) 関係機関と連携したより効果的な情報発信

- ① 小中学生を対象とした調べ学習の支援
  - a. お天気教室 \*熊本地方気象台と連携  
目的：気象の基礎知識を学ぶ  
対象：小学生の親子
  - b. パスファインダーの提供  
\*パスファインダー：ある特定のテーマを当館で調べる際、そのテーマに関する資料や情報を収集する方法・手順について一枚にまとめたもの。
- ② 情報ギャラリー展（通年）  
※県、医療・健康、福祉、法律の関連機関等と連携
- ③ テーマ別図書資料の閲覧室内展示  
毎月テーマを替えて閲覧室内で図書資料を展示
- ④ 県庁地下通路でのPR展示（10月）  
くまもと文学・歴史館秋季特別展示会「蒙古襲来絵詞と竹崎季長」

(5) ホームページの内容充実と積極的な情報発信

ホームページの充実を図るとともに、ブログ、Twitter、Facebook等を活用したタイムリーな情報提供、話題づくりに努め、親しみやすい図書館づくりを目指します。

## 2 生活や仕事に役立つ図書館

(1) 県民の生涯学習の支援

- ① レファレンスサービスの高度化  
インターネット上で利用可能なレファレンス協同データベースサービスへ当館のレファレンス事例を順次公開していきます。
- ② データベースの利用促進  
データベースの利活用方法についての広報周知・情報提供

(2) ビジネス活動や就労活動の支援につながる取組み

- ① ビジネス関連図書コーナーの充実  
ビジネス関係図書として約2,200冊を第一閲覧室に備えており、引き続きビジネス関連図書等の充実に努めます。
- ② ビジネス支援 起業・経営無料相談会の開催  
開催日：毎週日曜日（正午～午後5時）  
連携先：NPO法人 地域診断士研究会（中小企業診断士のグループ）  
開催場所：県立図書館

(3) 障がい者、高齢者向けのサービスの利用促進

視力が弱くなった人や高齢者に対する大活字本の資料の充実や拡大読書器の周知

を行います。

視覚障がい者へは、点字図書館との連携や図書館資料を使った音訳ボランティアによる対面朗読用の施設提供サービスを行います。

その他、コミュニケーションボードやホワイトボードの活用など様々なコミュニケーション手段を整備して図書館の利用促進を行います。

#### (4) 親しみやすい図書館づくり

- ① 毎月テーマを替えて閲覧室内で図書資料を展示（※再掲）
- ② 「くまもとの本」コーナーの充実
- ③ 研修生等の受入  
大学生の司書実習、高校生のインターンシップ、中学生のナイスライ等
- ④ 図書館見学受入  
保育園児、小学生対象の図書館見学の実施

#### (5) 図書館サービス向上のための職員スキルアップ

##### ① 職場内研修を月1回の館内整理日を利用して実施

実施月	研修内容
平成30年5月	館内実務研修①「接遇」「著作権」「相互貸借」「IPM」
6月	館内実務研修②「危機管理マニュアル」「雑誌検索」「資料修理」
9月	館内実務研修③「TRC MARK データ」「レファレンス」「新聞複写」
10月	館内実務研修④国立国会図書館派遣型研修「科学技術情報の調べ方」
11月	館内実務研修⑤「古文書等資料の保存・修理」
平成31年2月	館内実務研修⑥「派遣研修受講者による復講」

##### ② 館外で行われる研修会への参加

### 3 子どもを育む図書館

#### (1) 子ども図書室の充実

赤ちゃん絵本をはじめ、幼児・児童向け資料、調べ学習用資料、中学生向け資料、おはなし会支援資料等の充実に努めます。

また、子どもの読書活動を応援するため、県庁関係課と連携し、本に親しみやすい環境づくりに努めます。

#### (2) 肥後っ子いきいき読書プランに沿った事業の展開

- ① 「こどもの読書週間」記念行事  
(こどもの読書週間「4月23日～5月12日」期間中に開催)
- ② 第57回熊本県童話発表大会の開催

期 日	内 容	会 場
平成30年10月	県下11ブロック代表児童によるお話の発表	嘉島町民会館 (予定)

③ たのしい絵本展（随時）

魅力的な絵本の世界を楽しんでいただくために、テーマを設定して絵本を集めて展示します。

④ おはなし会の開催

おはなし会の名称	日 時	講 師
赤ちゃんのおはなし会	第1・3水曜日 11:00～11:30	県立図書館 職員
おはなしの時間	第2・4・5水曜日 16:00～16:30	県立図書館 職員
土曜おはなし会	第1・3土曜日 14:00～14:40	ボランティア

⑤ 特別おはなし会

時季に適したテーマを設定して、特別おはなし会を開催します。

「こわ～いおはなし会」「クリスマスおはなし会」など

(3) 市町村、学校、ボランティア等への支援

① 肥後っ子いきいき読書環境づくり事業（指導者養成講座）の開催

開催回数	内 容	講 師	会 場
年2回	講演・実践発表	外部講師	県立図書館

② 熊本県読書活動推進功労者及び優良読書グループの表彰（12月）

4 熊本の文化を支える図書館

(1) 郷土熊本に関わる資料の収集と活用

① 資料の収集・保存

郷土熊本に関する新たな資料の掘り起こしとともに、資料の収集に努めます。

② 郷土関係出版物展

平成30年1月から12月までに刊行された郷土に関する出版物及び郷土在住者又は郷土出身者の著作による出版物を展示し、地域文化振興の一助とします。

(2) 古文書、貴重資料の適正な保存と活用

① 古文書、貴重資料の適正な保存と修復

県立図書館が所蔵する古文書（絵図を除く）のうち、1割を超える資料が破損のため一般利用者への閲覧提供ができない状況であるため、計画的な修復（修理）を検討するとともに、修復（修理）できる人材の育成に努めます。

② 図書館資料のデジタルデータの活用

図書館所蔵の貴重資料について、絵図等のデジタルデータをホームページに公開するとともに、館内で閲覧できるようにしました。今後、デジタルデータの整理及び蓄積を進めるとともに、周知・広報に努め、利用促進を図ります。

### 3 くまもと文学・歴史館関係

#### 1 文学・歴史館資料の整備充実

##### (1) 展示資料・図書購入

①資料購入検討委員会の開催

②くまもと文学・歴史館資料収集のあり方についての検討

##### (2) 寄贈資料の受入・整理

梶尾真治氏寄贈資料、乾信一郎氏図書資料、木下順二氏寄贈資料の整理を継続予定。

##### (3) くまもと文学・歴史館所蔵特別資料のデジタル化

寄贈資料を整理する際に撮影を行い、デジタル化を進める。

#### 2 企画展の開催

##### (1) 「貸本漫画の遺産」展示室2・3（7月～9月）

戦後、人々に親しまれた貸本漫画に注目し、熊本の貸本屋や評論家についても紹介。

##### (2) 「蒙古襲来絵詞と竹崎季長」展示室1・2・3（11月～12月）

「蒙古襲来絵詞」を展示し、最新の研究をもとに、関連資料と共に紹介。

##### (3) 「永青文庫寄託資料漢籍展（仮称）」展示室1（2月～3月）

永青文庫から寄託されている北岡文庫資料を通し、時習館の学問の様子をひもとく。

#### 3 収蔵品展の開催

##### (1) アーカイブズにみるくまもと10 明治150年・耕治人没後30年（3月～5月）

明治の始まりと熊本をテーマにした関連資料及び耕治人資料の紹介。

##### (2) アーカイブズにみるくまもと11 明治150年・徳永直没後60年（5月～7月）

明治期の温泉関係資料と徳永直資料を展示予定。

##### (3) アーカイブズにみるくまもと12 明治150年・中村汀女没後30年（9～10月、1月）

中村汀女が生まれた時代の熊本関連資料及び汀女資料を展示予定。

#### 4 文学講座・講演会等の開催

##### (1) 企画展関連講演会、講座等

各企画展ごとに講師を選定し、講演会や講座を開催予定。

##### (2) 職員の学校・社会教育施設等への出前講座

外部からの依頼により、文学・歴史について講座を開催。

(3) 校外授業等の受入

中学・高校からの依頼により文学・歴史についての授業を開催。

(4) 文学の博物館講座・実習の受入

学芸員養成のための博物館実習の受入

(5) くまもとの文学と史料をひもとく事業で、市町村や博物館事業を支援・協力  
八代市立博物館が開催する八代連歌会などへの支援・協力。

## 5 広報活動

(1) くまもと文学・歴史館報の発行

企画展、講演会等、1年間の活動のまとめを記録し、館報として発行する。

(2) 県立図書館ホームページへの企画展等の紹介

ホームページ、ツイッターによる情報発信を行う。

(3) 報道機関への情報提供

企画展の開催情報などの報道機関向けの資料提供を随時行っていく。

(4) 県庁地下通路で秋季特別展示会をPR

「蒙古襲来絵詞と竹崎季長」について展示。

## 6 調査研究事業

(1) 大学や博物館と連携しての館外資料調査

八代市立博物館未来の森ミュージアムと連携しての松井家文書目録作成のほか、熊本県立大学との共同研究として、人吉高校の漢籍資料などを調査。

(2) 当館の収蔵品展「アーカイブズに見るくまもと」での所蔵資料の調査・研究

西南戦争資料、永青文庫寄託の漢籍資料、耕春人、徳永直、中村汀女資料の調査。

## 7 くまもと文学・歴史館友の会連携事業

(1) 定例事業 月案内発行、文章勉強会、歴史勉強会

毎月の月案内を作成し、会員への情報発信等を行う。

(2) 講演会・講座開催事業 友の会総会記念講演会等

服部館長による連続講座、企画展関連講演会の共催など。

(3) 文学散歩

春と秋に、熊本アイルランド協会と共催して、文学・歴史散歩を開催。

## IV 平成29年度事業実績

### 1 総論

平成29年度は、熊本地震後の復旧工事を終え、平成29年3月29日から全面開館し、前年度に実施を縮小、停止していた事業を再開しました。また、図書館業務の根幹となる図書館システムの更新の年度を迎え、より良いサービス提供のためのシステム構築及び入替えを行いました。同時にホームページの機能を充実させ、熊本県内の公共図書館等を結ぶ横断検索を導入し、市町村立図書館や大学図書館の蔵書を検索することができるようにしました。また、当館所蔵の貴重資料をデジタル化し公開するデジタルアーカイブの機能を拡充しました。

〔入館者数〕

(人)

年 度	図書館	文学・歴史館	計	開館日数	一日平均		
					図書館	文学・歴史館	
29年度実績	207,491	31,193	238,684	図書館276 文学・歴史館276	752	113	
参 考	28年度	100,434	27,689	128,123	図書館258 文学・歴史館258	389	107
	27年度	220,961	8,278	229,239	図書館290 文学・歴史館52	761	159
	26年度	100,161	8,120	108,281	図書館265 近文 76	378	107

〔ホームページアクセス件数〕

年 度	アクセス件数	
	総数	月平均
29年度実績	156,950	13,079
参 考	28年度	172,835
	27年度	159,531

## 2 県立図書館関係

### 1 地域を支える情報拠点としての図書館

#### (1) 市町村立図書館等への支援

##### ①巡回運営相談

実施なし

##### ②図書館担当者会議等への施設提供及び協力

施設提供：図書館関係団体等への会議室提供

団体名	利用日	内 容
熊本県小中学校司書部会	6.15(木)	支部長会及び事務局会
	8.2(水)	総会及び研修会
熊本県学校図書館協議会	8.28(月)	司書研修
小中学校司書部会熊本市支部	11.18(土)	研究大会

##### ③市町村・学校等への図書資料収集支援

所蔵資料が少ない市町村立図書館等（学校図書館を含む）への支援用資料として収集しました。

（平成29年度受入冊数）

		購 入	寄贈・取得	計
普及協力用 資料	配本協力用資料	764	469	1,233
	子ども文庫用資料	289	40	329
	計	1,053	509	1,562

##### ④市町村・学校等への図書資料貸出

事業名	対 象	貸出冊数	貸出期間	備 考
配本協力事業	市町村立図書館(公民館図書室を含む)、県内小・中学校、高等学校、特別支援学校、県立社会教育施設	300冊以内	4ヶ月	宅配便(往復県負担)
相互貸借事業	市町村立図書館(公民館図書室を含む)、県内小・中学校、高等学校、特別支援学校	依頼冊数	1ヶ月	送料負担 (貸出：県、 返却：借受館)
一括貸出事業	市町村立図書館(公民館図書室を含む)、県立学校、県立社会教育施設	2,000冊以内	1年以内	借受館等が来館し、選書のうえ持ち帰り
子ども文庫事業	市町村立図書館(公民館図書室を含む)、県内小中学校、特別支援学校、幼稚園、保育所等	500冊以内	1年以内	借受館等が来館し、選書のうえ持ち帰り

(貸出実績)

	平成29年度		平成28年度	
	件数	貸出冊数	件数	貸出冊数
配本協力(団体実数)	85	18,800	76	17,100
相互貸借	287	1,379	234	899
一括貸出	5	1,320	4	1,321
子ども文庫	26	7,813	32	9,881
計	403	29,312	346	29,201

⑤県内図書館関係職員研修会等の開催

図書館関係職員の資質の向上を図るため研修会等を開催しました。

研修会・会議等	開催日	内容	参加者	会場
<p>図書館関係職員等全体研修会</p> <p>対象：市町村立図書館(公民館図書室を含む)、教育委員会の職員等</p>	H29.12.11(月)	<p>○研修内容</p> <p>(1) 講演 「まちづくりと公共図書館の役割」 講師：岡山県瀬戸内市民図書館 もみわ広場館長 嶋田 学 氏</p> <p>(2) 事例報告</p> <p>①「震災からの復興に向けての取組について」 報告者：宇城市立中央図書館</p> <p>②「子どもの読書活動推進への取組について」 報告者：大津町立おおづ図書館</p> <p>(3) 情報交換</p>	73人	県立図書館
<p>県内図書館職員(中・上級者研修会)</p> <p>対象：市町村立図書館(公民館図書室を含む)、教育委員会、学校図書館、大学図書館等の勤務3年以上の職員及び希望する職員</p>	H30.2.21(水)	<p>○講演「チーム連携によるレファレンス」</p> <p>講師：(株)図書館流通センター 寺尾 隆 氏</p>	54人	県立図書館
<p>県内図書館職員(初任者研修会)</p> <p>対象：市町村立図書館(公民館図書室を含む)、市町村教育委員会、学校図書館、大学図書館等の勤務1年目の職員及び希望する職員</p>	H30.2.22(木)	<p>①講義「児童サービスはじめての一步」 講師：県立図書館 児童係長</p> <p>②講義「これからの学校教育と図書館」 講師：県立図書館 指導主事</p>	21人	県立図書館



研修会・会議等	開催日	内容	参加者	会場
地区別図書館関係職員等研修会  対象：市町村立図書館(公民館図書室を含む)、教育委員会の職員等	H30. 3. 8(木) (県北地区)	○研修内容 (1) 講演 「図書館サービスと著作権」 講師：さいたま市立中央図書館 長谷川 清 氏 (2) 会場図書館の活動紹介及び施設見学 (3) 県立図書館の取組紹介・事業説明 講師：県立図書館 指導主事	48 人	菊池市中央公民館 (菊池市中央図書館)
	H30. 3. 9(金) (県南地区)	(4) 情報交換会 事前に提出された協議・照会事項についての意見交換	29 人	宇城市中央公民館 (宇城市立中央図書館)

#### ⑥市町村、学校その他の機関との連絡体制作りの構築

県内の市町村立図書館(公民館図書室を含む)、学校図書館、大学図書館等が参加する各協議会等を通して連携強化を図りました。

会議名	開催日	内容
熊本県図書館活動振興協議会理事会	H29. 5. 29(月)	○役員改選について ○平成 28 年度事業報告・決算について ○平成 29 年度事業計画案・予算案について
県内公共図書館長会議	H29. 5. 29(月)	○県立図書館報告 ○県社会教育課説明 ○協議・照会事項について
熊本県図書館連絡協議会理事会	H29. 11. 22(水)	○平成 28 年度事業報告・決算について ○平成 29 年度事業計画案・予算案について ○その他
熊本県立図書館協議会	H30. 3. 15(木)	○平成 29 年度事業報告について ○平成 30 年度事業計画について ○県立図書館運営基本方針の策定状況について ○その他(図書資料切り取り被害、システム改修とホームページ変更について)

#### (2) 図書資料の整備充実

「調べる図書館」を推進するため、レファレンスブックをはじめ、調査・研究に役立つ資料を中心に購入しました。

##### ①調査・研究を中心とした資料の充実

所蔵冊数：818,269冊(H29年度受入10,380冊)

(図書館及びくまもと文学・歴史館の図書冊数。新聞・雑誌、団体貸出用資料を除く)

## ②レファレンスブックの充実

### □「参考資料」

- ・辞書、事典、図鑑、年鑑、白書等：23,438冊（H29年度受入193冊）
- ・設置場所：2・3階閲覧室、書庫

## ③子育て情報コーナーの充実

### □「エンジョイ子育てコーナー」

- ・子育てのための図書提供 480冊  
（はじめての妊娠と分娩、赤ちゃんと子どもの病気、赤ちゃんの心を育てるよい食事など）
- ・「赤ちゃんと絵本」のコーナーと併せて、利用者間の情報交換の場を提供

## (3) 読書活動の推進

### ①子ども読書の日、こどもの読書週間記念行事

「子ども読書の日（4月23日）」及び「こどもの読書週間」（4月23日～5月12日）」にあわせ、「こどもの読書週間記念行事」を開催しました。（※3子どもを育む図書館参照）

### ②本活フェア！（ブックリサイクルフェア）

県民への配布（玄関ロビー）

期間：平成30年2月1日（木）～2月8日（木）

配布数：3,190冊

## (4) 関係機関と連携したより効果的な情報発信

### ①小中学生を対象とした調べ学習の支援

#### a. お天気教室の開催

夏休みに図書館で気象観測についての講演を聞き、親子一緒に気象実験を体験することにより、天気予報や台風、地震等に関する知識を深めて防災意識の向上を図るとともに、図書館の資料を使った調べ学習の一助とすることを目的に開催しました。

期 日：平成29年8月5日（土）

主 催：熊本地方气象台、熊本県立図書館

後 援：日本気象協会 協 力：日本気象予報士会西部支部

対 象：小学生の親子

参加者：54人

#### b. パスファインダーの提供

子どもたちが図書館で調べものをする際に役立つ情報を集めたパスファインダーを、テーマごとに作成して提供しています。パスファインダーは、子ども図書室で自由に手に取ることができホームページからもダウンロードできます。

#### c. その他

##### ○県広報誌等による情報提供

- ・「県からのたより」への情報掲載
- ・県教育広報誌「教育くまもと」への情報掲載

○紙媒体による情報提供

図書館内外のポスター掲示、チラシ類の配置によりイベントなどの事前告知を行いました。

○マスコミ取材対応

事前及び当日取材対応により新聞、テレビを通じて情報を発信しました。

②情報ギャラリー展（通年）

くらしに役立つ県庁各課の情報及び学校の児童生徒の作品等を展示紹介しました。

- ・春の全国交通安全運動、交通事故死ゼロを目指す日（くらしの安全推進課）
- ・科学展のPR、科学教育の啓発（県立教育センター）
- ・平成29年度消費者月間事業（消費生活課）
- ・農業・農村の有する多面的機能について（むらづくり課）
- ・オープンキャンパスのPR、学校の紹介（技術短期大学校）
- ・第27回くまもと県民文化賞受賞者の紹介（文化企画・世界遺産推進課）
- ・高等技術専門学校の各訓練科のPR（県立高等技術専門学校）
- ・熊本支援学校作品展（県立熊本支援学校）
- ・平成28年度熊本県統計協会統計グラフコンクール優秀作品展（熊本県統計協会）
- ・第39回全日本中学生水の作文コンクール熊本県審査優秀作品展（環境立県推進課）
- ・消費生活センターの周知（消費生活課）
- ・くまもと県民カレッジの受講生作品展とPR（生涯学習推進センター）
- ・秋の全国交通安全運動、交通事故死ゼロを目指す日（くらしの安全推進課）
- ・熊本県内の装飾古墳の紹介（装飾古墳館）
- ・専門学科作業製品の紹介及び販売会のお知らせ（ひのくに高等支援学校）
- ・「若かった患者の会」の歩み（水俣病保健課）
- ・犯罪被害者週間（くらしの安全推進課）
- ・年末年始の交通事故防止運動（くらしの安全推進課）
- ・平成29年度熊本県子ども人権作品展（人権同和教育課）
- ・阿蘇の文化的景観（文化企画・世界遺産推進課）
- ・健全な水環境をめざして（下水環境課）
- ・平成29年度「家庭の日」あったか家族コンクール作品展示（くらしの安全推進課）
- ・愛鳥週間ポスター原画コンクール入賞作品展（自然保護課）

③地域文化情報展

九州国立博物館と連携協力し、館蔵史料で熊本地震を紹介する文化交流展

特集展示『災害に学ぶ、備える』場所：九州国立博物館（3月13日～5月6日）

④テーマ別図書資料の閲覧室内での展示（毎月）

□展示資料：季節・時事に即した資料

期 間	子ども図書室	第1閲覧室	第2閲覧室
H29 4月	○おひさまぼかぼかはるがきた！ （春のよろこびを感じる絵本）	○災害を知り、災害に学ぶ～熊本地震から一年～ ○世界自閉症啓発デー(4/1～) ○第31回郷土出版物展にあわせて	○頑張れ！新入社員！ ○熊本地震 ○熊本城 ○熊本地震関連資料展

期 間	子ども図書室	第1 閲覧室	第2 閲覧室
5 月	○こんなにおおきく なったもん! (こどもの日にちなん だ成長をよろこぶ絵 本)	○気持ちもお家もリフレッ シュ5月30日はゴミゼロ・ 掃除機の日 ○くまもと文学・歴史館企画 展にあわせて復興エールを 寄せてくださった方々	5.6月 ○夏に負けない身体づ くり
6 月	○しとすと ぴつつん あめのおと (雨の絵本)	○知らなかったあなたへ (らい予防法による被害者の 名誉回復及び追悼の日6/22) ○食を考えてみませんか (食育の日6/19) ○西南戦争(くまもと文学・ 歴史館企画展にあわせて)	○熊本地震関連新刊 (常設) ○話題の郷土本特集
7 月	○ぐんぐんそだて おい しいやさい! (野菜の絵本)	○自然に親しみ、自然を学ぶ ○夏をヒヤリと冷やす、納涼 感 ○手紙・はがきを出してみま せんか?	7.8月 ○自由研究なにしよう
8 月	○ひゅ〜どろどろ おばけだぞ (こわい絵本)	○「ふるさとに思いを馳せて」 ○「くまもと文学・歴史館企 画展にあわせて ヒーロー たち」 ○「一瞬の夏が一生の記憶に」	○熊本地震関連新刊 (常設) ○夏休みの調べものの特 集「江津湖」を知ろ う
9 月	○おやすみなさい いいゆめを (夢と夜がテーマの絵 本)	○「もしもの時に備えよう」 防災の日(9/1) ○「見つめ直して人と動物の 絆」動物愛護週間(9/20~ 26) ○「宇宙の彼方で逢いましょ う」宇宙の日(9/12)	9.10月 ○どこ行こう なに見 よう なに食べよう
10 月	○きこえてくるよ むしのこえ (秋の虫の絵本)	○ ○○の秋 ○秋の夜長に謎解きを(10月 7日はミステリー記念日) ○(くまもと文学・歴史館企 画展にあわせて) 時代を彩った姫君たち	○熊本地震関連新刊 (常設) ○江戸時代の大名夫人 たち (益姫展に併せて)
11 月	○みあげてごらん おおきな木 (木がでてくる絵本)	○いにしえの文学をたずねて (11/1 古典の日) ○世界が讃える日本人 日本 が誇る偉業 ノーベル賞 ○電車で行こう!(11/19 鉄道 電化の日)	11.12月 ○大河ドラマ今昔
12 月	○わたしがひらく ちいさなえほん (小さなサイズの絵本)	○新年に向けて ○本でめぐる映画の世界 (12/1は映画の日)	○熊本地震関連新刊 (常設) ○マラソンの父 金栗 四三特集

期 間	子ども図書室	第1 閲覧室	第2 閲覧室
H30 1月	○わんわん いぬどし はじまるよ! (犬がでてくる絵本)	○「寒くなるこれからの季節 に温まる」 ○「未来を生きる君たちへ (1/15 成人の日)」 ○「くまもと文学・歴史館企 画展にあわせて 徳富蘆 花」	1~3月 ○寒さに縮こまってい ませんか? ○熊本地震関連新刊 (常設)
2月	○のりもの あつま れ! (のりもの絵本)	○「明治 150 年幕末維新展」 ○「文学忌」	○追悼 石牟礼道子 ○生誕 150 年記念 徳富 蘆花特集
3月	○はるがさいたよ❀ (春の訪れを感じる絵本)	○郷土出版物展にあわせて ○石牟礼道子さんを偲んで	

(5) ホームページの内容充実と積極的な情報発信

○ホームページによる情報提供

- ・デジタル化資料の閲覧機能の追加
- ・館内の雑誌、団体貸出資料や県内公共図書館の資料検索機能の拡充
- ・市町村図書館、学校支援のページの新設
- ・ツイッター、フェイスブックを利用した行事等の情報発信
- ・こども用閲覧ページの作成

2 生活や仕事に役立つ図書館

(1) 県民の生涯学習の支援

①レファレンスサービスの高度化

パスファインダーの作成やビジネス支援「起業・経営無料相談会」、子育て情報コーナーと連携したビジネス情報、健康・医療情報及び法律情報などのレファレンスサービスの充実強化を行い、その公開に向けたデータベース化を進めました。

○パスファインダーの作成

○レファレンス実績

平成29年度	平成28年度
6, 992件	4, 374件

○レファレンスブックの受入

193冊 (H29年度)

②データベースの利用促進

利用実績 106件 (H29年度)

商用データベースの提供 (7データベース)

データベース名	検 索 内 容
1 官報情報	官報検索
2 SMART判例秘書	判例、法令検索
3 熊本日日新聞記事	新聞記事検索
4 聞蔵Ⅱテキスト	新聞記事検索
5 日経テレコン21	日経4紙等の記事や主要企業の情報検索

データベース名	検索内容
6 マガジンプラス	国立国会図書館所蔵雑誌、論文見出し検索
7 JRS経営情報サービス	中小企業経営に特化した経営情報 経営計画書、契約書などのシートやフォーム

(2) ビジネス活動や就労活動の支援につながる取組み

①ビジネス関連図書コーナーの充実

蔵書冊数：2, 235冊（H29年度受入28冊）

②ビジネス支援「起業・経営無料相談会」の開催

連携先：地域診断士研究会（11名の中小企業診断士）

開催日：毎週日曜日（正午～5時）

定員：1回につき3名

相談時間：1回100分

相談内容：起業相談（起業全般）、経営相談（ビジネスプラン、経営管理、販路開拓、資金に関すること）

相談件数9件（平成29年度）

(3) 障がい者、高齢者向けサービスの利用促進

大活字本の購入 1, 477冊（H29年度受入11冊）

(4) 親しみやすい図書館

①テーマ別図書資料の閲覧室内展示（※再掲）

②「くまもとの本」コーナーの充実

1, 407冊（H29年度受入63冊）（2階閲覧室）\*その他、郷土資料は3階

③研修生等の受入

職場体験事業等	受入先
熊本県立学校中堅教諭等資質向上研修(社会体験研修)	熊本支援学校（教諭）
図書館研修	菊池市図書館
大学生の職場体験（インターンシップ）	熊本県立大学
高校生の職場体験（インターンシップ）	熊本国府高校、東稜高校
中学生の職場体験（ナイストライ）	出水中学校、託麻中学校

④図書館見学受入

図書館見学	受入先
図書館	山形県立図書館
大学	福岡女子短期大学
小・中学校	出水南小学校、北部東小学校、湖東中学校
特別支援学校	熊本支援学校、熊本かがやきの森支援学校
幼稚園	画図幼稚園、ルンビニー幼稚園

- (5) 図書館サービス向上のための職員のスキルアップ  
 スキルアップのための専門分野研修を受講しました。

- ① 職場内研修：県立図書館内情報の共通理解を主眼に最終金曜日（館内整理日）を中心に研修会を開催

開催日	研修内容
H29. 4. 28 (金)	「著作権及び図書館の複写サービス」「L I C Sの操作」「資料の検索、所蔵調査等」「相互貸借」「国立国会デジタル化資料」 講師：県立図書館職員
H29. 5. 26 (金)	本の修理実習 講師：県立図書館職員
H29. 6. 30 (金)	MARCデータに関する研修 講師：図書館流通センター 安川 氏
H29. 9. 29 (金)	「選書について」「レファレンス記録の取り方」 「カビ発生資料のアルコール除菌作業」 講師：県立図書館職員
H29. 10. 27 (金)	「合理的配慮」「コミュニケーションボード」 講師：県立図書館職員
H29. 11. 24 (金)	第1回熊本県立図書館公開研修（国立国会図書館派遣型研修） 「レファレンスに役立つデータベースとその活用方法」 講師：国立国会図書館関西館 岡本 氏
H29. 12. 22 (金)	職員県外等派遣研修の復講研修（情報支援課）
H30. 2. 23 (金)	職員県外等派遣研修の復講研修（情報支援課）

- ② 派遣研修：県立図書館職員の専門性向上のため、館外での研修会に参加しました。

開催日	研修講座（参加者）
H29. 11. 6 (月) ～7 (火)	○国際子ども図書館児童文学連続講座（1人） 主催：国立国会図書館 会場：国立国会図書館国際子ども図書館
H29. 12. 22 (金)	○図書館地区別研修（九州・沖縄地区）（1人） 主催：文部科学省 北九州市教育委員会 会場：北九州市立生涯学習センター
H30. 1. 19 (金)	○九州国立博物館古文書保存基礎講座（1人） 主催：九州国立博物館 福岡県教育委員会 筑紫野市歴史博物館 会場：九州国立博物館、筑紫野市歴史博物館

### 3 子どもを育む図書館

#### (1) 子ども図書室の充実

- 赤ちゃん絵本、子育て支援のための資料、幼児向け絵本、児童読みもの、調べ学習用図書、中学生用読みものなどそれぞれの発達段階に応じた資料や、外国語の絵本や点字絵本、LLブックなどユニバーサルデザインに配慮した資料を整備しました。
- 月ごとの展示や館内OPAC、SNSやホームページなどで本の紹介や情報提供を行い、子どもたちと本との出会いの機会を創出しました。
- おはなしの部屋、授乳室、エンジョイ子育てコーナー、子ども用トイレなどを活用して、子どもたちを育むための読書環境を整えました。

#### (2) 肥後っ子いきいき読書プランに沿った事業の展開

##### ①子ども読書の日、こどもの読書週間記念行事

行事名	開催日	参加者
ながーく愛されている絵本展	H29.4.22(土)～5.12(金)	—
ワークショップ「自分だけのオリジナル図書館バッグをつくろう！」	H29.4.29(土) 11:00～15:00	50人
おたのしみシールをあつめよう	H29.4.22(土)～5.12(金)	63人

##### ②夏休み特別事業

行事名	開催日時	参加者
たのしい科学あそび	H29.7.30(日) ①10:00～ ②11:00～	①20名 ②18名
図書館探検隊!	H29.8.7(月) 14:00～15:30	台風のため中止
夏の特別おはなし会 「こわ～いおはなし会」	H29.8.21(月) 18:00～19:00	80名

##### ③第56回熊本県童話発表大会の開催

子どもたちに、おはなしを発表する機会を提供することで、読書意欲や読書力の向上と豊かな心の育成を図るため、童話発表大会を開催しました。

開催日時	場所	参加者	観覧者
H29.10.7(土) 10:00～15:30	植木文化ホール	小学生23名	150人

地方大会参加数：151校、211名

##### ④絵本展

○たのしい絵本展

期間：H30.2.1(木)～2.12(月)

テーマ：「すてきな絵本をありがとう」

会場：子ども図書室 おはなしの部屋 (期間中の入室者：1,116人)

内容：2015年から2017年にかけて亡くなった著名な絵本作家の代表作80点を集めて展示。



セット貸出：展示期間終了後、希望する市町村立図書館、学校図書館等へセット貸出を行う。

⑤定例おはなし会

おはなし会の名称	開催日時（毎月）	回数	参加者数
赤ちゃんのおはなし会	第1・3水曜日 (11:00～11:30)	21回	557人
おはなしの時間	第2・4・5水曜日 (16:00～16:30)	25回	331人
土曜おはなし会	第1・3土曜日 (14:00～14:40)	21回	384人

□内容：絵本の読み聞かせ、紙芝居、指あそび、パネルシアター等

⑥特別おはなし会

おはなし会の名称	開催日時	参加者数
平和を語りつぐおはなし会	H29. 7. 16（日） (14:00～14:30)	18人
クリスマスのおはなし会	H29. 12. 24（日） (14:00～14:30)	38人
絵本展特別おはなし会	H30. 2. 10（土） (14:00～14:30)	7人

(3) 市町村、学校、ボランティア等への支援

①肥後っ子いきいき読書環境づくり事業（指導者養成講座）の開催

読書の喜びと効用を乳幼児や心身に障がいを持つ子どもたちをはじめ、全ての子どもたちが享受できるようアウトリーチサービスの充実を目指した指導者の養成講座を開催しました。

開催日・テーマ	対象	内 容	参加者数	会 場
第1回講座 H29. 7. 3（月） 10:00～15:00 「子どもの心に本を届けるーアニメーションの魅力」	市町村立図書館（公民館図書室を含む）、学校図書館職員等	講師：かごしまアニメーション倶楽部代表 種村エイ子 氏 内容：アニメーションの魅力について講義を聴き、参加者全員で実演し体験。	64人	県立図書館 大研修室 (3階)
第2回講座 H29. 11. 13（月） 10:30～15:30 「わらべうた～赤ちゃんから高齢者まで笑顔になる魔法の歌」	市町村立図書館（公民館図書室を含む）、幼稚園・保育園職員、子育て支援センター関係者、おはなしボランティア、文庫関係者等	講師：わらべうた学習室「ゆりかご」代表 児玉敦子 氏 内容：午前午後入替え制。午前は図書館のおはなし会などで活用できるわらべうたや親子遊び。午後は幼稚園や保育園で活用できる動きながら楽しめるわらべうた。	午前の部 42人 午後の部 41人	県立図書館 大研修室 (3階)

②読書活動推進功労者及び優良読書グループの表彰

□ 目的：本県の読書活動の一層の振興を図る

□ 表彰式

期日：H30. 2. 15（木）（26名出席）

場所：熊本県立図書館

□ 内容

読書活動推進功労者2名、優良読書グループ5グループの表彰及び紹介

□ 被表彰者

・読書活動推進功労者（2名）

荒木 伸子 氏（大津町）

坂本 健一 氏（大津町）

・優良読書グループ（5グループ）

不知火小学校マザーグース（宇城市）

布絵本グループ『きすみれ』（宇城市）

南関第一小学校 読み聞かせ10分隊（南関町）

和水お話の会（和水町）

読み聞かせボランティアグループ『ミントの会』（甲佐町）

4 熊本の文化を支える図書館

(1) 郷土熊本に関わる資料の収集と活用

郷土関係出版物展（年1回）

□ 名称：「第32回郷土関係出版物展－ふるさと熊本ゆかりの著作物展－」

□ 期日：H30. 3. 15（木）～ 3. 29（木）

□ 会場：熊本県立図書館 3階 小研修室

□ 展示資料：平成29年に刊行された郷土関係出版物で、当館が収集した資料  
約600点（熊本地震関連資料を含む）

(2) 古文書、貴重資料の適正な保存と活用

①古文書、貴重資料の適正な保存と修復

□ 修復実績 4点（平成28年度～）

□ 修復資料 「熊本屋舗割下絵図」（平成29年度）

□ 活用方法 文学・歴史館で開催する所蔵品展（アーカイブスに見るくまもと）で  
修復を終えた貴重資料を展示し、県民に公開。

②図書館資料のデジタルデータの活用

○古文書の整理・目録作成

・県立図書館に寄贈された古文書類等について、整理し目録を作製。平成29年度の  
作製・受入件数558点

・肥後藩絵図や明治期郡村図、検地帳、熊本県公文類纂に加えて、所蔵する古文書  
や古文書目録のデータ化に取り組み、5,892点をデータ化し、ホームページに  
4,061点を公開。

### 3 くまもと文学・歴史館関係

平成28年4月の熊本地震から1年をテーマにした企画展をはじめ、4回の企画展と関連した記念講演会、ワークショップ、4回の収蔵品展などを開催するとともに、情報発信事業として、熊本県内の各地に出向いての出前講座や出前展示を行いました。

また、くまもと文学・歴史館友の会との共催により、県内外から著名人を招くイベントを開催して文化振興にも努めました。その他、高校や社会教育施設等の要請に応じて職員による出前講座や展示パネル貸出等を行いました。

#### 1 くまもと文学・歴史館資料の整備充実

##### (1) 特別資料・図書等の購入

###### ①資料購入検討委員会の開催

平成29年度は4月、10月の2回開催しました。

夏目漱石自筆書簡や、正岡子規書画「あづま菊」（夏目漱石旧蔵）複製資料について、文学的価値や資料の信憑性等について意見を徴取し、購入を行いました。

###### ②くまもと文学・歴史館資料収集のあり方についての検討

定期的に収集委員会を開催し、熊本近代文学館が収集してきた資料収集のあり方を継承し、夏目漱石や、徳富蘆花など、熊本にゆかりのある32人の文学者、熊本を舞台にした文学作品、企画展のための展示資料を収集していく事に加え、くまもと文学・歴史館開館後は、調査研究資料や、作家の生原稿等の貴重資料収集に重きをおき、博物館機能を併せ持った館の収集のあり方を検討しています。

特別資料（336点）、図書・雑誌資料（929点）を受け入れました。

##### 主な購入・寄贈資料

###### □ 特別資料

夏目漱石村上霽月宛書簡

正岡子規書画「あづま菊」（夏目漱石旧蔵）（複製）

梶尾真治自筆原稿「ドグマ・マ＝グロ」ほか

###### □ 図書・雑誌

雑誌「文藝文化」（三島由紀夫「世々に残さん」掲載号）

雑誌「宇宙塵」（梶尾真治、光波耀子作品掲載）

乾信一郎旧蔵資料「敬天寮の君子たち」（サイン入り本）、アガサ・クリスティー自伝（上・下巻）（乾信一郎訳）等

##### (2) 寄贈資料の受入、整理

個別の寄贈資料に加え、資料整理専門の職員を配置し、未整理資料の整理を進めています。平成29年度は、梶尾真治氏寄贈資料、乾信一郎氏寄贈図書資料、木下順二氏寄贈資料の整理を実施しました。

##### (3) くまもと文学・歴史館所蔵特別資料のデジタル化

資料整理の段階で、撮影を行い、デジタル化を進めています。今後、館内検索機に反映させていく予定です。

## 2 企画展の開催

年間4回の企画展を開催し、県民に向けた情報発信を行いました。

展 示 会 名	期 間	来館状況
「震災の記憶と 復興エール」	H29. 4. 14(金)～5. 29(月) 会場：展示室1・2	会期38日 来館者数4,935名(平均130名)
「少年雑誌に見る 時代のヒーローたち」	H29. 7. 20(木)～9. 11(月) 会場：展示室2・3	会期46日 来館者数7,281名(平均158名)
「顕光院・益姫 江津湖を愛した奥方」	H29. 10. 5(木)～11. 20(月) 会場：展示室1	会期40日 来館者数4,114名(平均103名)
「一枝の筆」に託して 徳富蘆花生誕150年	H30. 1. 18(木)～2. 26(月) 会場：展示室1	会期33日 来館者数3,254名(平均99名)

## 3 収蔵品展の開催

### (1) アーカイブズに見るくまもと

展示室1を会場に、所蔵資料を中心とした展示会を開催しました。

#### ○アーカイブズに見るくまもと7

(H29. 6. 14(水)～7. 24(月)会期35日 来館者4,144名)

内容：「1877 西南戦争140年」熊本県公文類纂、火野葦平らの原稿資料

#### ○アーカイブズに見るくまもと8

(H29. 8. 2(水)～9. 25(月)会期47日 来館者6,418名)

内容：「西南戦争140年② 生誕150年漱石・微笑」熊本県公文類纂、井上微笑禁書等

#### ○アーカイブズに見るくまもと9

(H29. 12. 7(木)～H30. 1. 8(月)会期22日 来館者1,910名)

内容：「修復史料と新収蔵品展」肥後国郷帳、岩尾家文書、谷川雁らの資料

#### ○アーカイブズに見るくまもと10

(H30. 3. 15(木)～5. 6(日)会期47日 来館者1,948名)

内容：「明治維新150年 耕治人没後30年」相良文書、耕治人の遺品等

### (2) ギャラリー展示

図書館ギャラリーを使ったパネル展示を行いました。

#### ○「上妻博之が遺した古写真 葦北郡」 H29. 6. 14(水)～7. 31(月)

内容：くまもとの文学と史料をひもとく出前展示(津奈木町役場)展

#### ○玉東町・南関町・玉名市・水俣市・人吉市協力「西南戦争」 H29. 6. 14(水)～7. 24(月)

内容：アーカイブズ7「1877西南戦争140年」タイアップパネル展

○熊本市文化振興課協力「雨ノチ朝～「西南戦争」が遺したもの」 H29. 8. 2(水)～  
9. 25(月)

内容：アーカイブズ8「1877西南戦争140年2」関連展示

○「32氏熊本ゆかりの近代文学者」 H29. 9. 27(水)～H30. 4. 2(水)

内容：当館が所蔵対象とする熊本ゆかりの近代文学者紹介パネル展

#### 4 文学講座・講演会等の開催

(1) 企画展・特別展に関連した講座・講演会 < >内は参加者

○「震災の記憶と復興エール」関連企画

講演会 H29. 5. 20(土) 講師：伊藤比呂美氏 会場：大研修室 <89名>

講座 熊本大学くまもと水循環・減災研究教育センター講座 会場：展示室3

H29. 4. 23(日) 講師：長谷中利昭氏(熊本大学先端科学研究部教授) <17名>

H29. 5. 14(日) 講師：北園芳人氏(熊本大学名誉教授) <13名>

H29. 5. 28(日) 講師：山尾敏孝氏(熊本大学名誉教授) <14名>

○「少年雑誌に見る時代のヒーローたち」関連企画

講演会 H29. 8. 6(日) 講師：橋本博氏 会場：展示室3 <28名>

講演会 H29. 8. 11(金・祝) 講師：鶴本参事 会場：大研修室 <26名>

ギャラリートーク 案内：鶴本参事 H29. 7. 23(日) <25名> H29. 8. 3(木) <14名>

○「顕光院・益姫 江津湖を愛した奥方」関連企画

講座 H29. 10. 7(土) 講師：青木参事 会場：展示室3 <42名>

講演 H29. 11. 4(土) 講師：深瀬学芸員 会場：展示室3 <35名>

水前寺江津湖公園管理事務所と共催による自治会・市民と協働の庭園清掃

H29. 10. 17(火) 会場：旧砂取細川邸庭園 <12名>

学習会 H30. 1. 27(土) 講師：青木参事 会場：展示室3・旧砂取細川庭園 <42名>

連携展示「第12回お守り刀展覧会」H29. 9. 27(水)～11. 6(月) 会場：島田美術館

○「「一枝の筆」に託して 徳富蘆花生誕150年」関連企画

講演会 H30. 1. 20(土) 講師：伊藤彌彦氏(同志社大学名誉教授) 会場：展示室3  
<51名>

講演会 H30. 2. 4(日) 講師：木村洋氏(熊本県立大学准教授) 会場：展示室3  
<34名>

新春『不如帰』かるた会 H30. 2. 10(土) 会場：展示室3 <8名>

ギャラリートーク 案内：片桐学芸員 H30. 2. 17(土) <10名>

○当館の主催および協力による企画

武蔵忌句会2017 H29. 5. 20(日) 会場：出水神社能楽殿(水前寺成趣園内)

「武蔵忌・二天忌」を季題とした当日投句と事前投句による「音楽de俳句」を実施

(2) 職員による学校・社会教育施設等への出前講座

○くまもとの文学と史料をひもとく（行政機関や博物館施設等と連携した文学歴史講座）八代市、葦北郡、熊本市を会場に、のべ8カ所で講演会・展示会を開催

○職員による講演会・講座（学校や社会教育施設等からの依頼による実施）

熊本市、八代市、玉名市を会場に9回開催

(3) 校外授業等の受入

熊本大学、福岡女子短期大学、熊本県立大学による博物館実習や研修の受入を実施しました。

## 5 広報活動

(1) くまもと文学・歴史館報の発行（年1回）3月31日発行

企画展報告、中島国彦氏講演会、新収蔵資料、友の会活動報告

(2) 県立図書館ホームページへの企画展等の紹介

企画展及び関連講演会等について掲載

(3) 報道機関への情報提供・取材対応

企画展及び関連講演会などについての広報課投げ込み

「震災万葉集」発刊に向けての進捗等、随時、ファックス等でも情報提供

## 6 調査研究事業

(1) 大学や他施設と連携しての資料調査

○松井家文書目録作成 H29. 6. 21(水) 場所：八代市立博物館未来の森ミュージアム

○文化財レスキュー事業 H29. 7. 12(水) 場所：氷川町旧伊藤家住宅

○顕光院関連史料調査 H29. 7. 30(日), 8. 4(金), 8. 10(木) 場所：個人宅

○永青文庫顕光院関連史料調査 H29. 8. 24(木) 場所：熊本大学附属図書館

○上田家資料調査 H29. 8. 25(金) 場所：上田資料館（天草市）

○奎堂文庫資料調査 27年度調査資料の翻刻作業

(2) 当館の収蔵品展アーカイブズシリーズに際しての所蔵資料の調査・研究

○アーカイブズシリーズに合わせて、熊本県公文類纂の西南戦争資料、肥後国郷帳、岩尾家文書、井上微笑、谷川雁、耕治人資料等についての調査を実施しました。

## 7 くまもと文学・歴史館友の会連携事業

くまもと文学・歴史館友の会の活動と連携して、各種事業を開催しました。

会員数約130名

(1) 定例事業

- 月案内発行 毎月1回発行 くまもと文学・歴史館の行事等を会員へ送付
- 文章勉強会 毎月1回開催 有志による文章講座
- 歴史勉強会 毎月1回開催 職員が講師の古文書講座

(2) 講演会・講座開催事業

- 総会記念講演会 H29. 5. 14(日) 講師：服部館長 会場：大研修室<33名>
- 連続講座「蒙古襲来を読む」H29. 9. 20(水)<45名>, 12. 13(水)<48名>講師：服部館長
- 夏目漱石講演会 H29. 11. 5(日) 講師：中島国彦氏 会場：大研修室<69名>

(3) 文学散歩

- 初夏の文学歴史探訪 H29. 6. 4(日) 阿蘇神社・国造神社・くらはら(文学資料)館 <30名>
- 秋の文学歴史散歩 H29. 11. 16(木) 天草～三角西港～三角線～宇土城址 <24名>

## V その他資料

### 1 資料状況

(1) 平成29年度 年間受入資料点数

(表1)

		購入	寄贈・取得	計	
図書館資料	図書	一般書	3,429	3,732	7,161
		児童書	1,254	80	1,334
		洋書	1	5	6
		古文書	0	1,124	1,124
		電子図書	0	0	0
		その他	0	0	0
		計	4,684	4,941	9,625
	雑誌・新聞	官報	50	0	50
		雑誌	1,617	1,801	3,418
		新聞	107	178	285
		その他逐次刊行物	0	2	2
		計	1,774	1,981	3,755
	マイクロフィルム	新聞マイクロフィルム	24	0	24
		古文書マイクロフィルム	0	0	0
		計	24	0	24
	視聴覚資料	CD	0	9	9
		ビデオテープ	0	0	0
		DVD	3	31	34
		カセットテープ	0	0	0
		レコード	0	0	0
		その他	0	13	13
計		3	53	56	
計		6,485	6,975	13,460	
普及協力用資料	配本協力用資料	764	469	1,233	
	子ども文庫用資料	289	40	329	
	計	1,053	509	1,562	
熊本県立図書館計		7,538	7,484	15,022	
文学・歴史館資料	図書	49	706	755	
	雑誌	0	174	174	
	視聴覚資料	0	0	0	
	計	49	880	929	
合計		7,587	8,364	15,951 ←A	

(2) 平成29年 年間除籍冊数 318冊



(3) 平成29年度末所蔵点数

(表2)

		計	
図書館資料	図書	一般書	591,833
		児童書	88,808
		洋書	29,162
		古文書	63,054
		電子図書	0
		その他	356
		計	773,213
	雑誌・新聞	官報	3,435
		雑誌	196,592
		新聞	7,858
		その他逐次刊行物	659
		計	208,544
	マイクロフィルム	新聞マイクロフィルム	2,050
		古文書マイクロフィルム	901
		計	2,951
	視聴覚資料	CD	3,333
		ビデオテープ	1,530
		DVD	760
		カセットテープ	357
レコード		1,163	
その他		425	
計		7,568	
計		992,276	
普及協力用資料	配本協力用資料	図書	31,756
		ビデオテープ	3
		カセットテープ	214
		CD	1
	計	31,974	
	子ども文庫用資料	図書	31,459
		雑誌	0
計	31,459		
計		63,433	
熊本県立図書館計		1,055,709	
文学・歴史館資料	図書	45,056	
	雑誌	2,663	
	視聴覚資料	39	
	計	47,758	
合計		1,103,467 ←B	

※熊本県立図書館本館用資料の中には、視聴覚室図書資料等も含む。

▼資料更新率(%)  $[A/(B-A) * 100]$  1.47%

(4) 開架図書冊数 (平成29年度末)

(表3)

	開架資料点数 [a]	閉架資料点数 [b]	開架率 (%) [a/(a+b)*100]	H29受入点数 [c]	開架に占める新規 資料の割合 (%)
子ども図書室	33,040	67,353	32.91	1,389	4.20
第1閲覧室	90,454	353,524	20.37	4,800	5.31
第2閲覧室	29,802	199,040	13.02	3,436	11.53
合計	153,296	619,917	19.83	9,625	6.28

※開架資料：閲覧室内にある資料。

[c/a\*100] ↑

※閉架資料：閉架書庫内にある資料。

※視聴覚資料、普及協力用資料、文学・歴史館資料は除く。図書のみ（雑誌・新聞は除く）。

(5) 資料費

(表4)

		H29年度予算額 (千円) [d]	購入点数(点) [e]	平均単価(円) [d/e]
資料費 ①+②		21,479	7,564	2,840
図書館	図書資料費	15,583	4,733	3,292
	雑誌・新聞費	2,120	1,724	1,230
	視聴覚資料費	0	0	0
	普及協力用資料費	1,700	1,053	1,614
	熊本県立図書館計①	19,403	7,510	2,584
くまもと文学・歴史館②		2,076	54	38,444
県民1人あたりの資料購入費		12.12 円		

[資料費/人口] (円) ※平成29年3月1日現在人口 ( 1,771,697 人)

参考① 雑誌・新聞の所蔵タイトル数

(表5)

	購入	寄贈・取得	合計	うち外国語
雑誌	112	337	449	1
新聞	10	16	26	1

参考② その他の資料点数

(表6)

	点数
古文書複製物	21,257
くまもと文学・歴史館特別資料	4,116

参考③ 文庫数 6文庫

(荒木文庫、内田文庫、耕治人文庫、松本文庫、山崎文庫、野口文庫)

文庫名	寄贈者 (文庫名の由来者)	内容等	資料数
荒木文庫	荒木 精之	<input type="checkbox"/> 寄贈者の経歴等 ・文化運動家、小説家、思想家、歴史家 ・熊本県文化協会の設立に尽力 ・雑誌「日本談義」創刊、編集者 <input type="checkbox"/> 寄贈資料について ・日本歴史関係、日本文学関係の図書、雑誌、新聞スクラップなど。 ・膨大な量の雑誌コレクションが特色	21,261
内田文庫	内田 守人	<input type="checkbox"/> 寄贈者の経歴等 ・ハンセン病療養所菊池恵楓園の医官 ・患者の治療とともに歌人として短歌を指導 <input type="checkbox"/> 寄贈資料について ・医学関係、詩歌、文芸誌など	9,501
耕治人文庫	耕 治人	<input type="checkbox"/> 寄贈者の経歴等 ・詩人、小説家 ・「平林たい子文学賞」・「読売文学賞」を受賞 <input type="checkbox"/> 寄贈資料について ・文学関係の図書、原稿、遺品など	4,738
松本文庫	松本 唯一	<input type="checkbox"/> 寄贈者の経歴等 ・熊本大学の初代理学部長 ・地質学者 <input type="checkbox"/> 寄贈資料について ・和漢書、洋書、雑誌、教科書等 ・専門分野である地質関係の図書、地図が多数	14,930
山崎文庫	山崎 正董	<input type="checkbox"/> 寄贈者の経歴等 ・医師 ・県立熊本病院婦産科部長、熊本医大学長等を歴任 <input type="checkbox"/> 寄贈資料について ・戦災後の熊本県立図書館の再興時における主要な資料群のひとつ ・山崎氏の戦前の沖縄旅行時の写真は沖縄県の貴重な資料であり、沖縄県各自治体の利用多数 ・雑誌の創刊号のコレクションが特色	8,473
野口文庫	野口 彰	<input type="checkbox"/> 寄贈者の経歴等 ・大分大学教授、熊本大学理学部長等を歴任 ・熊本大学名誉教授 <input type="checkbox"/> 寄贈資料について ・植物学の国内及び国外の専門書等	1,232

参考④ 古文書

1. 古文書

名称	内容等	資料数
肥後国検地諸帳	肥後国検地諸帳は加藤家と熊本藩が作成した土地基本台帳です。加藤清正による天正17年(1589)の検地帳、徳川家康に提出された「御前帳」の慶長9年(1604)の検地帳の写し、清正による慶長10-13年の検地帳、入封後の細川忠利による寛永10-20年(1633-1643)の地撫帳、6代藩主重賢による宝暦5-天明元年(1755-1781)の下ヶ名寄帳、7代藩主治年による天明5-8年(1785-1788)の地引合見図帳、10代藩主斉護による天保7-13年(1836-1842)の再地引合下ヶ名帳などが現存しています。	約4,000点
相良文書	相良文書は昭和33年(1958)に相良家37代当主の相良頼綱氏から県立図書館に譲渡された人吉藩と藩主家の相良氏に係る古文書群です。昭和3~9(1928~1934)年に頼綱氏の指示で旧人吉藩士家の雨森眞・渋谷季五郎氏が編纂した『相良家史料』と共に保管されています。	約2,000点
熊本県公文類纂	熊本県公文類纂は熊本藩から移管された「旧藩関係記録」「機密間日記」「古転切支丹記録」や、明治5年(1872)に白川県が作成した士族関係・職制に関する行政文書、明治5~18年に編纂された郡誌・村誌、明治6年~昭和12年(1937)の熊本県(明治9年まで白川県)が作成した県政全般の行政文書と公記録類です。神風連、西南役など、項目毎に全57項目に整理されています。	約2,500点
熊本藩絵図	熊本藩は土地を把握するために行政文書として各種の絵図を作成していました。分類の内訳では、肥後国全体を描く「肥後国の絵図」、熊本城下全体を描く「熊本府の絵図」、熊本城を描く「熊本城の絵図」、城下各町を描く「城下の絵図」、熊本府外の武家屋敷や郡・手永を対象にした「各郡の絵図」、肥後国以外の「他国の絵図」、白川等の6河川を描く「河川の絵図」があります。	約360点
明治前期地図	明治前期地図は熊本県公文類纂に付属する図です。明治5~18年(1872~1885)に編纂された郡誌・村誌に付属する郡図・村図、西南戦争に係る西南役関係地図、県が道路・堤防・河川・海岸を管理するために作成した実測図等があります。球磨郡の地誌の付図に当たる球磨古城図を含めて1,420点が保管されています。昭和22年に熊本県公文類纂と共に熊本県から移管されました。	約1,400点

2. 永青文庫

(1) 「先祖附」(せんぞづけ) : 複製

- ・熊本大学附属図書館に寄託されている永青文庫のうちの複写版
- ・熊本藩士の来歴を、氏名の「いろは順」に書き出したもの
- ・熊本藩士の戸籍にあたり、研究者たちにとって貴重な資料のひとつ
- ・家系を調べるのに必要な史料

(2) 「町在」(まちざい) : 複製

- ・熊本大学附属図書館に寄託されている永青文庫のうちの複写版
- ・江戸時代の士農工商のうち、士を除く豪農や庄屋、職人等の事跡等について書かれた記録

(3) 漢籍(永青文庫蔵本)

- ・熊本藩ゆかりの漢籍

## 2 利用状況

### (1) 開館日数及び入館者数

(表7)

	熊本県立図書館			くまもと文学・歴史館		
	H28年度	H29年度	対前年比	H28年度	H29年度	対前年比
開館日数(日)	258	276	1.07	258	276	1.07
入館者数(人)	100,434	207,491	2.07	27,689	31,193	1.13
一日平均	389	752		107	113	

※H28年度の開館日数のうち、1階のみ開館256日、全館開館2日

### (2) 館外利用証登録者数(平成29年度末)

(表8)

	合計
新規登録者数	2,547
累計登録者数	184,604

### (3) 貸出冊数(年間)

(表9)

個人貸出	貸出冊数
子ども図書室	79,264
第1閲覧室	70,628
第2閲覧室	4,307
合計	154,199

(表10)

普及協力用資料		貸出冊数	団体数
配本協力		18,800	85
団体貸出	一括貸出	1,320	5
	子ども文庫	7,813	26
	計	9,133	31
合計		27,933	116

### (4) 視聴覚資料の利用件数 1,072 件(年間)

### (5) レファレンス件数(年間)

(表11)

閲覧室別	件数
子ども図書室	2,060
第1閲覧室	3,325
第2閲覧室	1,498
視聴覚室	109
合計	6,992

(表12)

形態別	件数
口頭	5,690
電話	1,089
文書	28
メール	185
合計	6,992

(6) 相互貸借利用件数及び冊数 (年間)

(表 1 3)

		貸出	構成比 (%)	借受	構成比 (%)	
県外の公共図書館等	件数	120	29.5	166	86.5	
	冊数	161	10.5	315	90.8	
県内	市町村立図書館	件数	182	44.7	23	12.0
		冊数	399	25.9	28	8.1
	公民館図書室	件数	2	0.5	0	0.0
		冊数	2	0.1	0	0.0
	学校	件数	103	25.3	3	1.6
		冊数	978	63.5	4	1.2
	その他	件数	0	0.0	0	0.0
		冊数	0	0.0	0	0.0
計	件数	287		26		
	冊数	1,379		32		
合計	件数	407	100.0	192	100.0	
	冊数	1,540	100.0	347	100.0	

(7) 資料の複写件数 (年間)

(表 1 4)

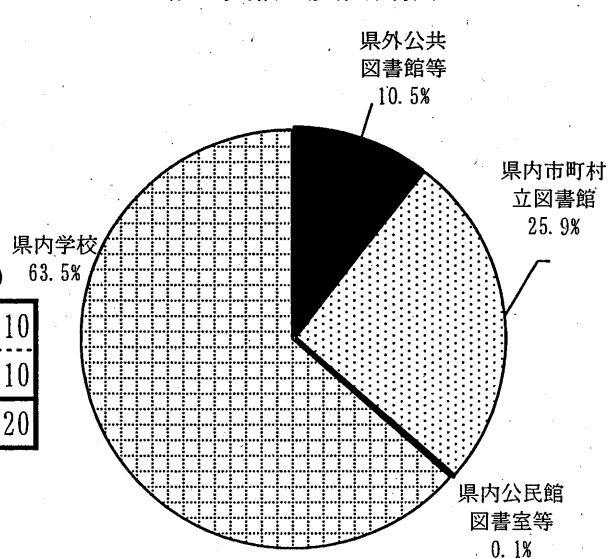
利用件数		4,381
複写枚数		65,300
内訳	白黒	60,105
	カラー	1,195
	マイクロ	4,000

(8) 特別資料貸出冊数 (年間)

(表 1 5)

① 「楽しい絵本展」展示資料	510
② おはなし会支援特別資料	1,610
合計	2,120

相互貸借 (貸出冊数)



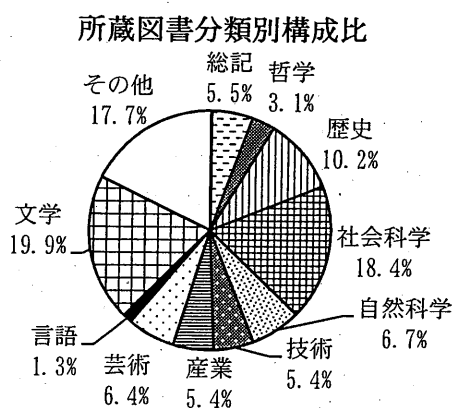
参考① 月別入館者及び館外貸出の状況

(表16)

	熊本県立図書館					くまもと文学・歴史館		
	開館日数	入館者数	一日平均入館者数	貸出冊数	一日平均貸出冊数	開館日数	入館者数	一日平均入館者数
H29. 4月	25	16,642	666	13,001	520	25	3,187	127
5月	25	19,181	767	13,352	534	25	3,295	132
6月	25	18,562	742	13,040	522	25	2,314	93
7月	27	25,015	926	16,789	622	27	3,814	141
8月	26	27,319	1,051	16,449	633	26	4,057	156
9月	23	18,306	796	13,234	575	23	2,623	114
10月	25	17,278	691	12,624	505	25	2,550	102
11月	23	15,082	656	12,334	536	23	2,237	97
12月	18	10,623	590	10,279	571	18	1,670	93
H30. 1月	23	15,021	653	12,106	526	23	2,184	95
2月	22	15,203	691	12,610	573	22	1,968	89
3月	14	9,259	661	8,381	599	14	1,294	92
合計	276	207,491	752	154,199	205	276	31,193	113

参考② 所蔵資料分類別構成 (表17)

	H29年度末 所蔵冊数
総記	46,562
哲学	26,116
歴史	85,886
社会科学	154,507
自然科学	56,456
技術	45,262
産業	45,067
芸術	53,779
言語	10,935
文学	167,108
その他	149,101
図書計	840,779
雑誌	199,255
合計	1,040,034



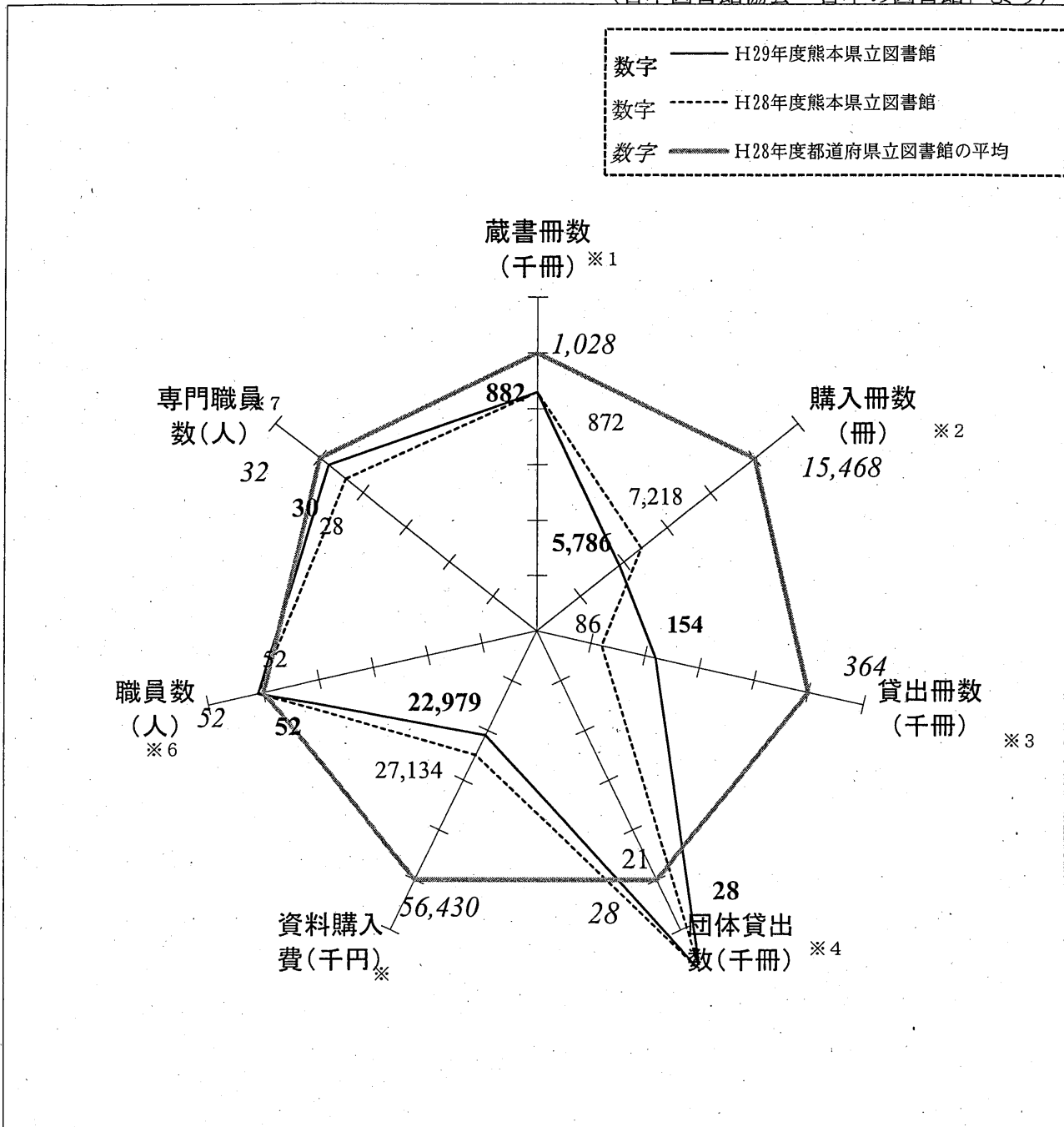
※NDC：日本十進分類法

※くまもと文学・歴史館資料を含み、普及協力用資料を除く。

※”その他”の内訳は、”平成29年度末所蔵冊数”については、荒本文庫、松本文庫等の大口寄贈図書等。

参考③ 全国から見た熊本県立図書館のすがた

(日本図書館協会「日本の図書館」より)



- ※1 蔵書冊数：熊本県立図書館の図書の冊数（くまもと文学・歴史館を含む。）
- ※2 購入冊数：熊本県立図書館の図書の購入冊数（雑誌を除く。くまもと文学・歴史館を含む。）。
- ※3 貸出冊数：熊本県立図書館の個人貸出冊数。
- ※4 団体貸出冊数：配本協力、一括貸出及び子ども文庫の貸出冊数。
- ※5 資料購入費：熊本県立図書館の資料購入費（くまもと文学・歴史館を含む。）。
- ※6 職員数：正職員の職員数。
- ※7 専門職員数：正職員のうち司書及び、司書補の有資格者数。



### 3 10年のあゆみ

#### (1) 資料受入状況の推移

(表18)

	購入予算 (千円)	購入点数 (点)	平均単価 (円)	寄贈・取得 点数(点)	受入点数 (点)	除籍点数 (点)	その他調 整(点)	所蔵点数 (点)
平成20年度	42,777	17,660	2,422	12,157	29,817	15,860	0	894,827
平成21年度	38,497	15,342	2,509	14,695	30,037	14,909	-6,636	903,319
平成22年度	34,589	13,254	2,610	13,487	26,741	0	9,143	939,203
平成23年度	31,575	12,046	2,621	10,822	22,868	0	0	962,071
平成24年度	31,400	12,591	2,494	8,268	20,859	0	22,530	1,005,460
平成25年度	29,972	10,792	2,516	12,375	23,167	0	0	1,028,627
平成26年度	29,085	11,310	2,572	11,555	22,865	1,264	224	1,050,452
平成27年度	27,346	10,744	2,545	10,148	20,892	4,585	0	1,066,759
平成28年度	27,134	9,081	2,988	12,540	21,621	1	2,118	1,090,497
平成29年度	21,479	7,587	2,831	8,364	15,951	318	-2,663	1,103,467

※その他調整：視聴覚資料の取扱の統一及び在庫資料の追加登録等によるもの

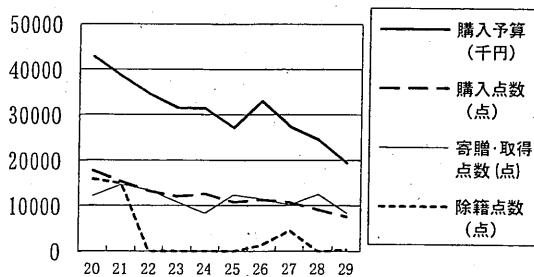
#### (2) 開館日数、入館者数、新規館外利用証登録者数の推移

(表19)

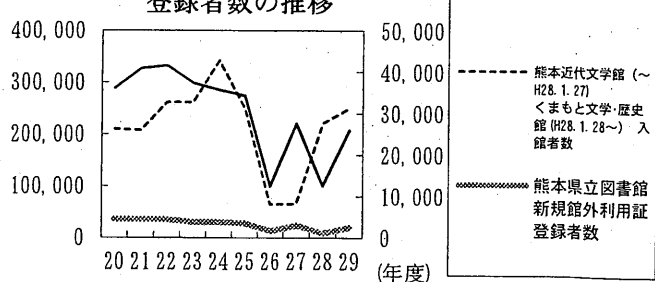
	熊本県立図書館				熊本近代文学館(～H28.1.27) くまもと文学・歴史館(H28.1.28～)		
	開館日数	入館者数	一日平均	新規館外利用 証登録者数	開館日数	入館者数	一日平均
平成20年度	288	288,591	1,002	4,564	288	26,270	91
平成21年度	289	327,059	1,132	4,450	289	25,922	90
平成22年度	289	332,851	1,152	4,436	289	32,742	113
平成23年度	284	298,685	1,052	3,857	284	32,707	115
平成24年度	290	285,844	986	3,836	290	42,809	148
平成25年度	289	274,595	950	3,530	289	31,274	108
平成26年度	265	100,161	378	1,672	76	8,120	107
平成27年度	290	220,961	762	3,009	53	8,278	156
平成28年度	258	100,434	389	1,156	258	27,689	107
平成29年度	276	207,491	752	2,547	276	31,193	113

※図書館は、H26.7～H27.3月まで改修工事により部分開館。熊本近代文学館は、H26.7～H28.1月までリニューアル工事のため休館。平成28年度は、熊本地震により1階のみの部分開館(H28.6～H29.3)

資料受入状況



入館者数及び新規館外利用証登録者数の推移



(3) 利用状況の推移

(表20)

	図書の個人貸出冊数(冊)	視聴覚資料利用の件数(件)	普及協力用資料の貸出点数(点)				
			移動図書館	配本協力	一括貸出	子ども文庫	計
平成20年度	199,431	6,452		23,400	250	12,320	35,970
平成21年度	204,880	6,433		23,150	0	11,755	34,905
平成22年度	217,022	5,155		22,650	0	10,468	33,118
平成23年度	211,185	3,694		21,200	1,567	8,740	31,507
平成24年度	216,893	3,925		18,950	640	7,244	26,834
平成25年度	208,747	2,836		20,650	1,183	7,426	29,259
平成26年度	100,427	794		17,500	2,457	8,010	27,967
平成27年度	181,930	1,862		18,550	2,017	8,921	29,488
平成28年度	85,517	90		17,100	1,321	9,881	28,302
平成29年度	154,199	1,072		18,800	1,320	7,813	27,933

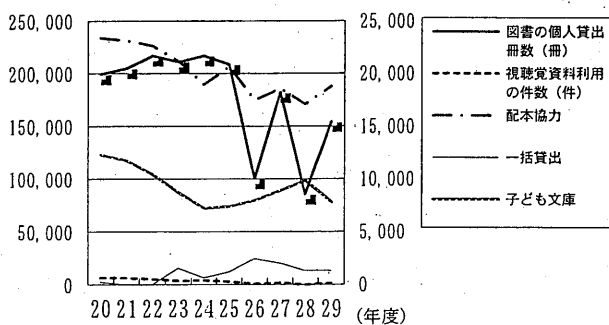
※平成19年度末に移動図書館を廃止し、平成20年度から宅配配本事業に全面切り替え。

(4) レファレンス件数の推移

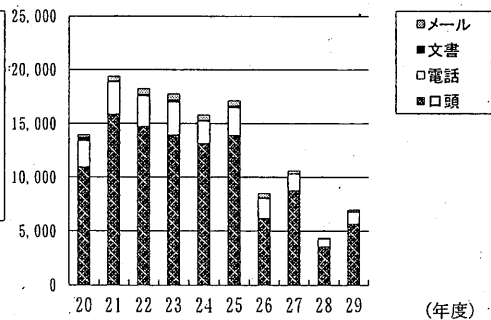
(表21)

	口頭	電話	文書	メール	合計
平成20年度	10,959	2,418	379	195	13,951
平成21年度	15,884	2,976	100	402	19,362
平成22年度	14,731	2,833	142	546	18,252
平成23年度	13,945	3,041	222	558	17,766
平成24年度	13,170	2,058	105	472	15,805
平成25年度	13,939	2,536	178	478	17,131
平成26年度	6,207	1,808	105	402	8,522
平成27年度	8,766	1,569	19	281	10,635
平成28年度	3,572	734	8	60	4,374
平成29年度	5,690	1,089	28	185	6,992

利用状況の推移



レファレンス件数の推移



(5) 相互貸借の推移 (冊数)

(表22)

(貸出)

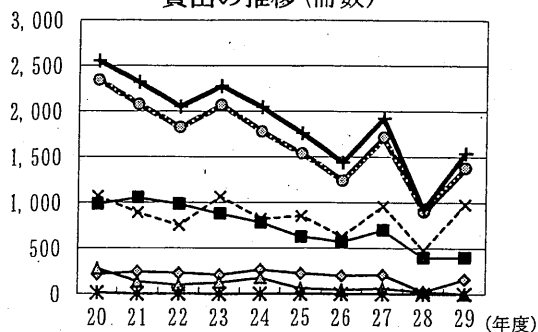
年度	県外	県内					合計
		公共図書館	市町村教育委員会	学校	その他	計	
平成20年度	212	983	276	1,067	12	2,338	2,550
平成21年度	242	1,053	133	889	0	2,075	2,317
平成22年度	227	981	94	749	0	1,824	2,051
平成23年度	209	878	124	1,065	0	2,067	2,276
平成24年度	265	780	175	822	0	1,777	2,042
平成25年度	223	623	61	852	0	1,536	1,759
平成26年度	198	571	44	626	0	1,241	1,439
平成27年度	209	696	60	958	0	1,714	1,923
平成28年度	25	397	24	478	0	899	924
平成29年度	161	399	2	978	0	1,379	1,540

(借受)

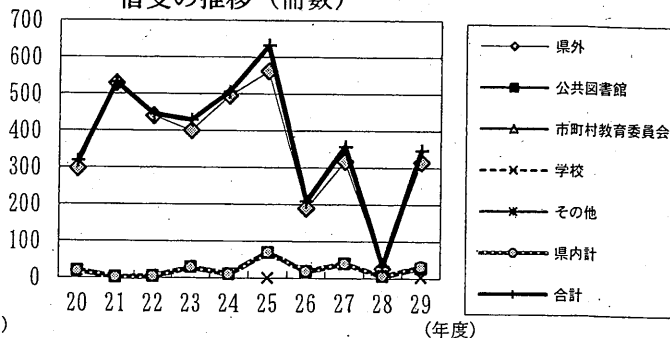
(表23)

年度	県外	県内					合計
		公共図書館	市町村教育委員会	学校	その他	計	
平成20年度	298	20				20	318
平成21年度	529	2				2	531
平成22年度	440	5				5	445
平成23年度	400	29				29	429
平成24年度	495	11				11	506
平成25年度	562	69		1		70	632
平成26年度	190	19				19	209
平成27年度	317	40				40	357
平成28年度	27	6				6	33
平成29年度	315	28		4		32	347

貸出の推移(冊数)



借受の推移(冊数)

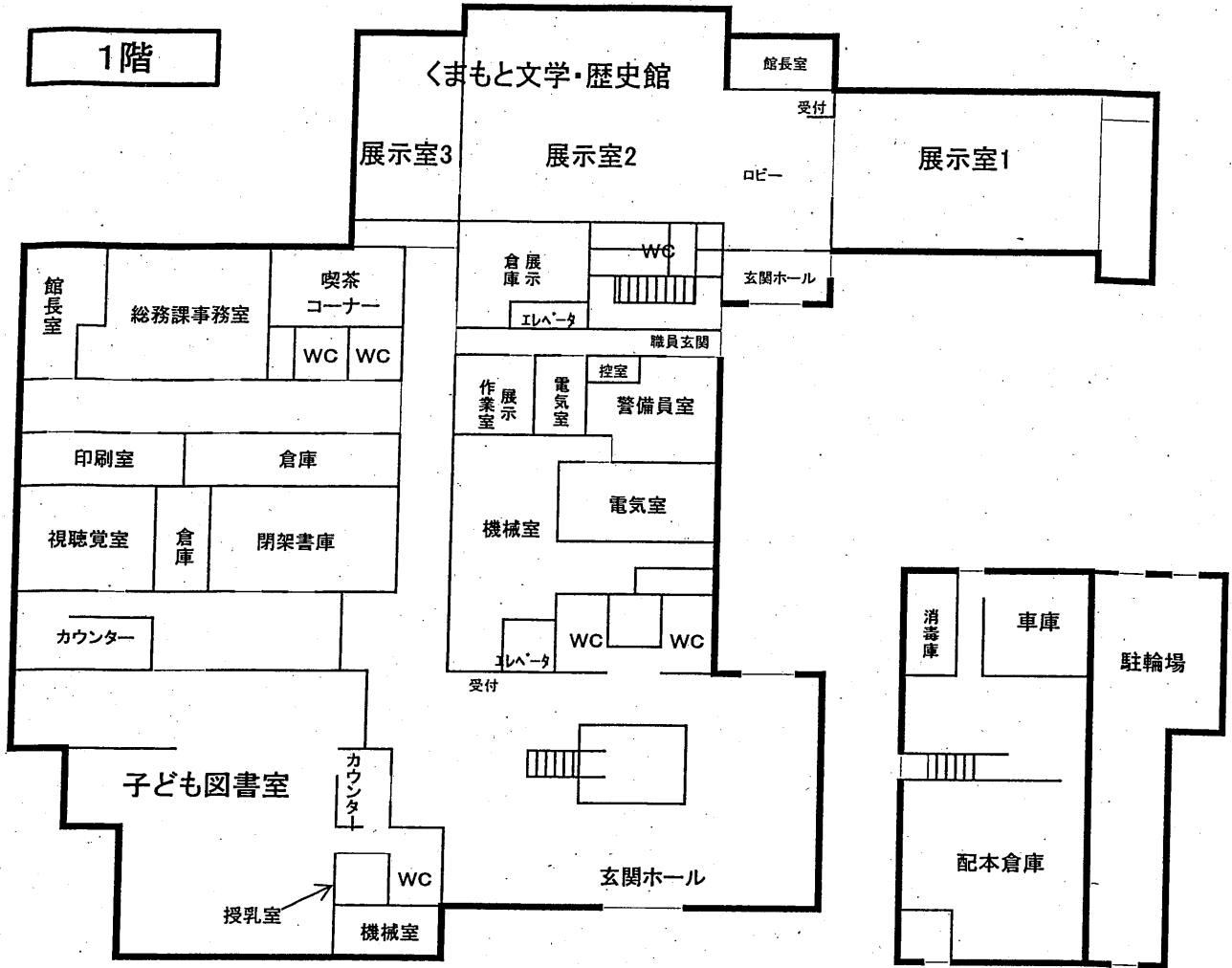


4 施設の概要

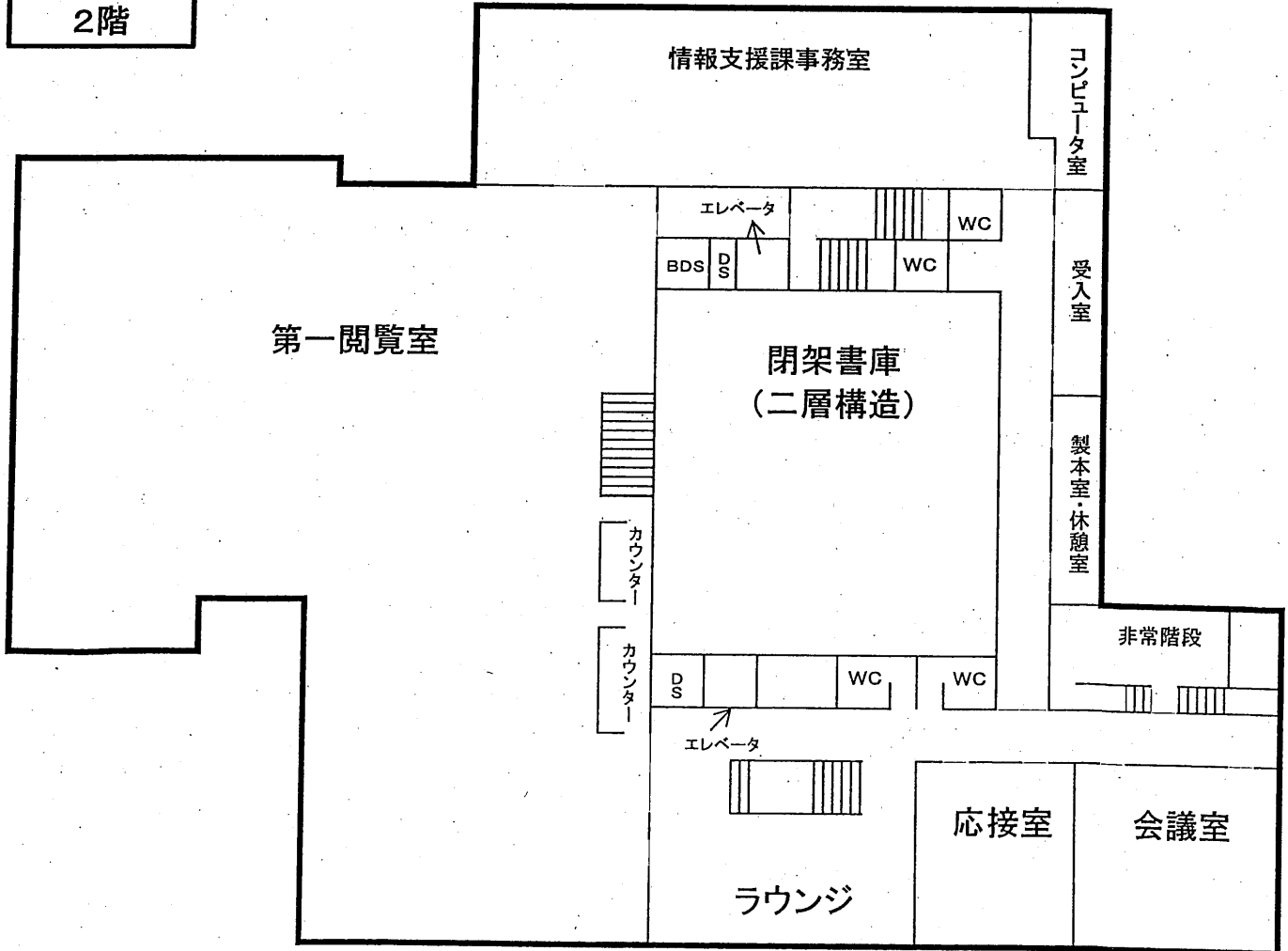
(単位: m<sup>2</sup>)

階 床面積	閲覧部門	集会部門	視聴覚室	資料保存部門	管理部門	その他	くまもと文学・ 歴史館
1 階 3360.63	子ども 図書室 361.48		視聴覚室 151.35	配本書庫 224.24 閉架書庫 113.60	館長室 43.74 事務室 105.04 展示作業室 19.44 警備員室 43.54 清掃員室 6.40 印刷室 33.99 救護室 消毒室 15.00 倉庫 46.86 " 29.60	玄関 ホール 250.04 喫茶 コーナー 36.72 展示倉庫 56.88 機械室 (1,2) 176.80 電気室 (1,2) 129.28 配本車庫 111.78 駐輪場 207.03 廊下,便所 その他 497.54	展示室 658.66 玄関 ホール 41.62
2 階 2,825.56	第 1 閲覧室 1,165.26	会議室 138.01		書庫 (2層) 532.22	応接室 92.44 事務室 244.17 コンピュー タ室 55.08 受入室 47.52 製本室・ 休憩室 48.24	ラウンジ 101.25 廊下,便所 その他 401.37	
3 階 2,203.95	第 2 閲覧室 717.92	大研修室 230.45 小研修室 81.00		書庫 (2層) 503.74 貴重書庫 (2層) 114.83	事務室 81.96	ラウンジ 103.50 廊下,便所 その他 370.55	
4 階 1,048.58				書庫 (集密) 482.73 特別 収蔵庫 174.99		機械室 (1,2,3) 306.03 廊下 その他 84.83	
屋 階 23.76						機械室 23.76	
計 9,462.48	2,244.66	449.46	151.35	2,146.35	913.02	2,857.36	700.28

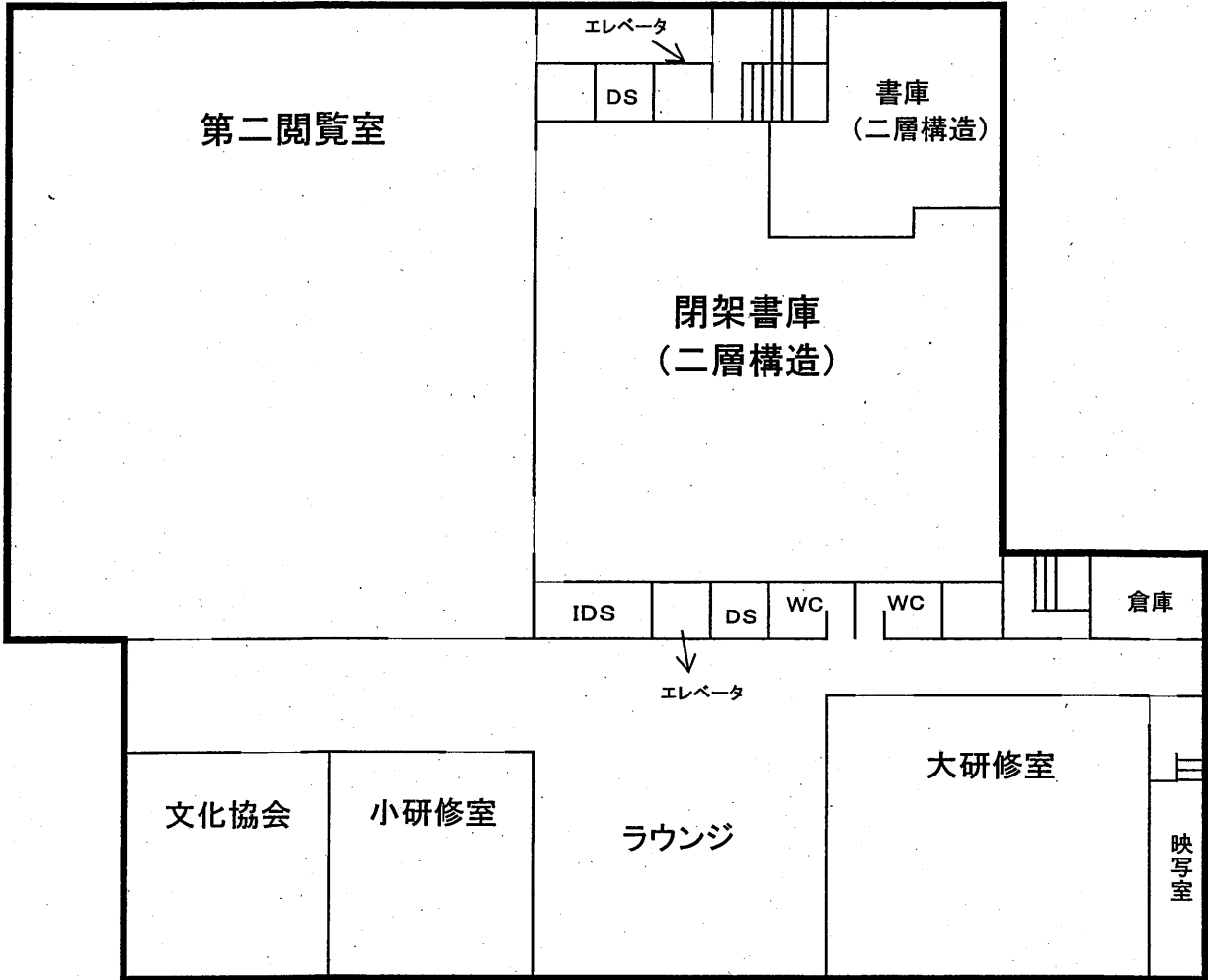
1階



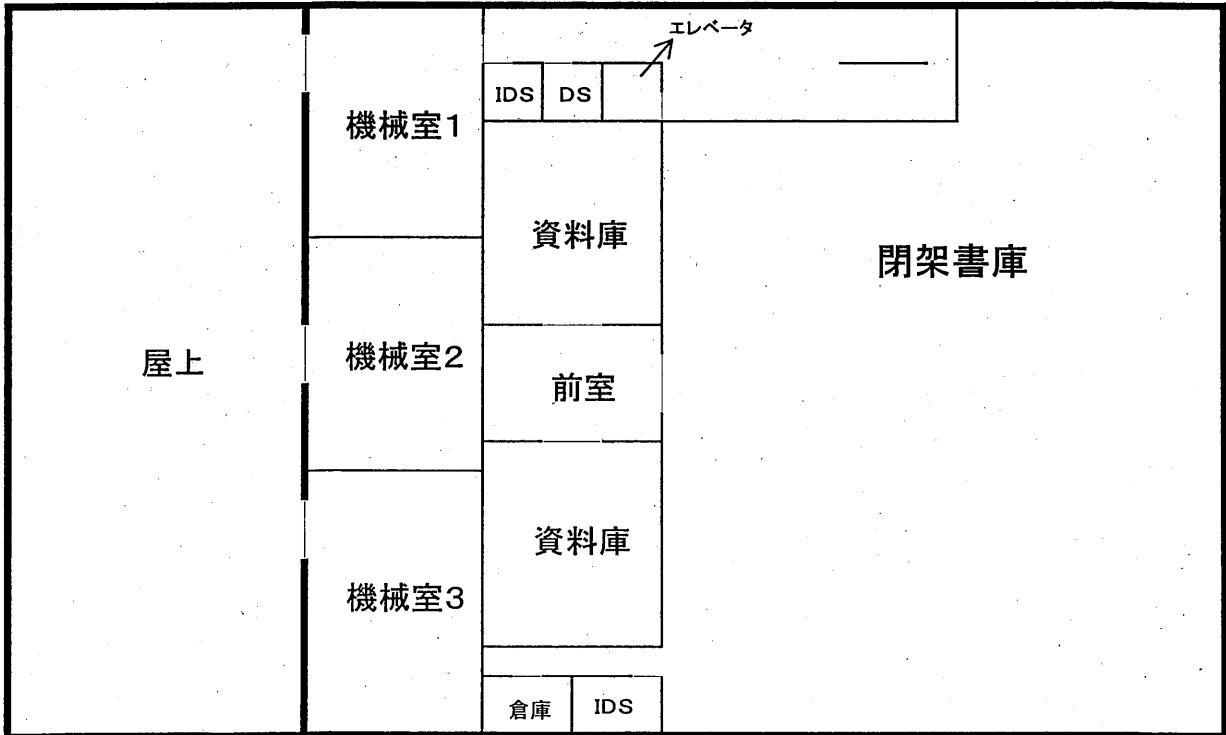
2階



3階



4階



## 5 熊本県内公共図書館一覧

平成30年4月1日現在

番号	図書館名・館長名	住所	TEL/FAX	休館日・開館時間
1	熊本県立図書館 館長 豊田 祐一	〒862-8612 熊本市中央区出水2-5-1	096-384-5000	火、月末最終金曜日、年末年始、特別整理
			096-385-4214	9:30~19:00(土日祝~17:15)
2	熊本市立図書館 館長 坂本 三智雄	〒862-0971 熊本市中央区大江6-1-74	096-363-4522	月、室内整理日、年末年始、特別整理
			096-372-4252	9:30~19:00(土日祝~18:00)
3	くまもと森都心プラザ図書館 館長 河瀬 裕子	〒860-0047 熊本市西区春日1-14-1	096-355-7400	第3水、年末年始、特別整理
			096-355-7411	9:30~20:00(日祝~18:00)
4	熊本市立植木図書館 館長 橋本 忠	〒861-0136 熊本市北区植木町岩野238-1	096-272-6915	月、年末年始、特別整理
			096-272-6916	9:30~19:00(土日祝~18:00)
5	熊本市立城南図書館 館長 松田 淳	〒861-4214 熊本市南区城南町舞原451番地9	0964-27-5945	第4水、年末年始、特別整理
			0964-27-5946	9:30~20:00(日祝~18:00)
6	熊本市立とみあい図書館 館長 黒木 善一	〒861-4151 熊本市南区富合町清藤400	096-357-4580	月、年末年始、特別整理
			096-311-3056	9:30~19:00(土日祝~18:00)
7	八代市立図書館 館長 小出 泰子	〒866-0865 八代市北の丸町2-35	0965-32-3385	第4水、年末年始、特別整理
			0965-33-8982	9:30~20:00(土日祝~19:00)
8	八代市立図書館せんちょう分館 館長 小出 泰子	〒869-4703 八代市千丁町新牟田1428-2	0965-46-1901	第2火、年末年始、特別整理
			0965-46-1902	9:30~20:00(土日祝~19:00)
9	八代市立図書館かがみ分館 館長 小出 泰子	〒869-4202 八代市鏡町内田468-1	0965-52-5567	第4水、年末年始、特別整理
			0965-52-1483	9:30~20:00(土日祝~19:00)
10	人吉市図書館 館長 上野 好史	〒868-0015 人吉市下城本町1578-1	0966-24-3518	月、年末年始、特別整理
			0966-24-4329	9:00~17:00
11	荒尾市立図書館 館長 木下 恵介	〒864-0032 荒尾市増永633	0968-63-2379	水、月末、年末年始、特別整理
			0968-63-2379	9:30~18:30(日9:00~17:00)
12	水俣市立図書館 館長 村崎 晶一	〒867-0065 水俣市浜町2-10-26	0966-63-8401	月、第4木、年末年始、特別整理
			0966-84-9119	9:00~19:00(土日~17:00)
13	玉名市民図書館 館長 濱田 一枝	〒865-0051 玉名市繁根木88-1	0968-75-1315	月、第1木、年末年始、特別整理
			0968-75-1170	火・木10:00~19:00(水金土日祝~18:00)
14	玉名市岱明図書館 館長 濱田 一枝	〒869-0222 玉名市岱明町野口2129	0968-57-0045	月、第4木、祝日、年末年始、特別整理
			0968-57-0045	10:00~18:00
15	玉名市横島図書館 館長 濱田 一枝	〒856-0072 玉名市横島町横島3810	0968-84-6111	金、第4水、年末年始、特別整理
			0968-84-6112	11:00~19:00(土日祝10:00~18:00)
16	山鹿市立ひだまり図書館 館長 幸村 英星	〒861-0331 山鹿市鹿本町来民686-1	0968-46-1310	月、年末年始、特別整理
			0968-46-1312	10:00~18:00(土日祝~17:00)
17	山鹿市立こもれび図書館 館長 幸村 英星	〒861-0501 山鹿市山鹿987-3	0968-43-1082	月、年末年始、特別整理
			0968-41-5745	10:00~19:00(土日祝~17:00)
18	菊池市中央図書館 館長 安永 秀樹	〒861-1331 菊池市隈府872	0968-25-1111	月、月末、年末年始、特別整理
			0968-25-1112	9:00~19:00(土日~17:00)
19	菊池市泗水図書館 館長 安永 秀樹	〒861-1205 菊池市泗水町福本305-1	0968-25-1115	月、月末、年末年始、特別整理
			0968-38-7033	10:00~18:00(土日~17:00)
20	菊池市七城図書館 館長 安永 秀樹	〒861-1394 菊池市七城町甲佐町72-1	0968-25-1580	月、月末、年末年始、特別整理
			0968-26-5171	10:00~18:00(土日~17:00)
21	菊池市旭志図書館 館長 安永 秀樹	〒861-1204 菊池市旭志小原240	0968-25-3332	月、月末、年末年始、特別整理
			0968-23-3077	10:00~18:00(土日~17:00)
22	宇土市立図書館 館長 舟田 武弘	〒869-0445 宇土市浦田町131-1	0964-22-4512	木、祝日、年末年始、特別整理
			0964-22-0999	9:30~18:00(土日~17:00)
23	上天草市立中央図書館 館長 糺本 佐戸之	〒861-6102 上天草市松島町合津4276-44	0969-56-0777	月、月末、年末年始、特別整理
			0969-52-8105	10:00~18:00(土日祝~17:00)
24	上天草市立大矢野森記念図書館 館長 糺本 佐戸之	〒869-3602 上天草市大矢野町上1539	0964-56-3363	月、月末、年末年始、特別整理
			0964-56-3363	10:00~18:00(土日祝~17:00)
25	上天草市立姫戸図書館 館長 糺本 佐戸之	〒866-0101 上天草市姫戸町姫浦3384-5	0969-58-2525	月、月末、年末年始、特別整理
			0969-58-2334	10:00~17:00

番号	図書館名・館長名	住所	Tel/FAX	休館日・開館時間
26	上天草市立龍ヶ岳図書館 館長 糺本 佐戸之	〒866-0202	0969-62-0930	月、月末、年末年始、特別整理
		上天草市龍ヶ岳町高戸1412	0969-62-0299	10:00~17:00
27	宇城市立中央図書館 館長 喜津木 紀子	〒869-0552	0964-32-6211	月、第3金、月末、年末年始、特別整理
		宇城市不知火町高良2352	0964-32-6213	10:00~18:00(土日祝~17:00)
28	宇城市立中央図書館三角分館 館長 喜津木 紀子	〒869-3205	0964-53-1849	月、第3金、月末、年末年始、特別整理
		宇城市三角町波多219-1	0964-53-1851	10:00~18:00(土日祝~17:00)
29	宇城市立中央図書館小川分館 館長 喜津木 紀子	〒869-0624	0964-43-5111	月、第3金、月末、年末年始、特別整理
		宇城市小川町江頭80	0964-43-0110	10:00~18:00(土日祝~17:00)
30	宇城市立中央図書館豊野分館 館長 喜津木 紀子	〒861-4392	0964-45-3205	月、第3金、月末、年末年始、特別整理
		宇城市豊野町糸石3516-1	0964-45-3205	10:00~18:00(土日祝~17:00)
31	阿蘇市立一の宮図書館 館長 日田 勝也	〒869-2612	0967-22-2916	月、月末、年末年始、特別整理、祝日
		阿蘇市一の宮町宮地2383	0967-22-3819	9:00~18:00(土日~17:00)
32	阿蘇市立阿蘇図書館 館長 日田 勝也	〒869-2301	0967-32-0067	月、月末、年末年始、祝日、特別整理
		阿蘇市内牧976-2	0967-32-3744	9:00~18:00(土日~17:00)
33	天草市立中央図書館 館長 高森 敦子	〒863-0033	0969-23-7001	月、年末年始
		天草市東町13-1	0969-23-7013	9:00~18:00(土日~17:00)
34	天草市立牛深図書館 館長 坂田 文香	〒863-1901	0969-74-7100	月、年末年始
		天草市牛深町160	0969-74-7200	9:00~18:00(土日~17:00)
35	天草市立御所浦図書館 館長 福林 敏和	〒866-0313	0969-67-3931	月、年末年始
		天草市御所浦町御所浦3525-2	0969-67-3993	9:00~18:00(土日~17:00)
36	天草市立河浦図書館 館長 佐々木 明子	〒863-1202	0969-74-8111	月、年末年始
		天草市河浦町河浦5253	0969-74-8112	9:00~18:00(土日~17:00)
37	合志市西合志図書館 館長 上原 哲也	〒861-1104	096-242-5555	月、月末、年末年始、特別整理
		合志市御代志1661-265	096-242-2817	10:00~18:00(木~20:00)
38	合志市ヴィーブル図書館 館長 上原 哲也	〒861-1116	096-248-5754	月、月末、年末年始、特別整理
		合志市福原2922	096-247-1355	10:00~18:00
39	合志市泉ヶ丘市民センター図書館 館長 上原 哲也	〒861-1112	096-247-1315	月、月末、年末年始、特別整理
		合志市幾久富1947-7	096-247-1315	10:00~18:00
40	南関町立図書館 館長 谷口 慶志郎	〒861-0803	0968-53-3746	月、月末、祝日、年末年始、特別整理
		玉名郡南関町大字関町1319	0968-53-0071	10:00~18:00(日9:00~17:00)
41	長洲町図書館 館長 藤井 司	〒869-0123	0968-69-2060	月、年末年始、特別整理
		玉名郡長洲町大字長洲2760	0968-69-2520	10:00~18:00
42	大津町立おおづ図書館 館長 大隈 寿美代	〒869-1233	096-294-8011	月、第1金、年末年始、特別整理
		菊池郡大津町大津1171	096-294-8033	9:00~18:00(水~20:00)
43	菊陽町図書館 館長 川端 慎一	〒869-1102	096-232-0404	火、第3水、年末年始、特別整理
		菊池郡菊陽町大字原水1438-1	096-232-7761	10:00~18:00(木~20:00)
44	御船町立図書館 館長 本田 恵典	〒861-3204	096-282-0888	月、年末年始、特別整理
		上益城郡御船町大字木倉1168	096-282-0894	9:30~17:00
45	益城町図書館 館長 西山 広成	〒861-2242	096-287-8411	月、第3金、年末年始、特別整理
		上益城郡益城町木山236	096-287-8422	10:00~18:00(水曜日 12:00~20:00)
46	山都町立図書館 館長 工藤 宏二	〒861-3514	0967-73-1616	月、月末、年末年始、祝日、特別整理
		上益城郡山都町城原169-1	0967-73-1888	10:00~18:00(土日~17:00)
47	山都町立図書館蘇陽分館 館長 工藤 宏二	〒861-3913	0967-73-2755	月、月末、年末年始、祝日、特別整理
		上益城郡山都町今500	0967-73-2756	10:00~18:00(土日~17:00)
48	山都町立図書館清和分館 館長 工藤 宏二	〒861-3811	0967-82-3033	月、月末、年末年始、祝日、特別整理
		上益城郡山都町大平306-1	0967-82-3033	10:00~18:00(土日~17:00)
49	氷川町八火図書館 館長 三枝 卓也	〒869-4608	0965-62-3489	月、祝、年末年始
		八代郡氷川町宮原栄久69-1	0965-62-3491	10:00~18:00(木~20:00)(土日~17:00)
50	芦北町立図書館 館長 竹浦 裕道	〒869-5441	0966-82-2213	第1日、年末年始、祝日
		芦北郡芦北町大字佐敷206-1	0966-82-2631	9:00~17:00
51	錦町図書館 館長 小田 定則	〒868-0302	0966-38-3420	年末年始
		球磨郡錦町大字一武1587-1	0966-38-3420	10:00~18:00
52	あさぎり町生涯学習センター図書館 館長 中村 富人	〒868-0408	0966-45-7226	月、年末年始
		球磨郡あさぎり町免田東1774	0966-45-7227	火木金9:00~19:00(水土日~17:00)
53	あさぎり町深田校区公民館図書館 館長 中村 富人	〒868-0444	0966-45-0665	月、年末年始
		球磨郡あさぎり町深田西955-1	0966-45-3738	9:00~17:00



6 平成29年度の県内公共図書館の概要

※公益社団法人 日本図書館協会 2018年度公共図書館調査票データに基づく (平成30年3月31日現在)

区分	蔵書冊数	年間受入 図書冊数 (冊)	図書購入 費(千円)	個人貸出			団体貸出	
				本館分(含分館)		自動車図書館 貸出冊数	団体数	貸出冊数
				登録者数	貸出冊数			
熊本県	881,014	15,557	25,065	193,511	154,199	-	116	27,933
熊本市	1,552,831	55,762	90,804	220,723	3,004,903	39,674	-	44,616
熊本市立					3,004,903	39,674		20,400
植木					-	-		22,111
とみあい	1,552,831	55,762	90,804	220,723	-	-	-	371
森都心プラザ					-	-		3
城南					-	-		1,731
八代市	449,611	11,733	21,551	91,219	438,084	12,569	208	112,345
八代市立	305,171	8,244			260,327	12,569	117	56,101
せんちょう	71,020	1,747	21,551	91,219	91,220	-	57	38,355
かがみ	73,420	1,742			86,537	-	34	17,889
人吉市	100,159	2,969	4,115	20,983	88,723	20	113	24,879
荒尾市	97,723	3,487	4,940	6,941	116,081	15,638	51	15,288
水俣市	99,513	3,823	5,046	11,477	89,607	9,996	40	12,939
玉名市	247,465	12,421	12,956	33,068	361,588	31,033	271	5,796
玉名市民	140,045	5,015			229,679	31,033	133	2,108
岱明	40,803	2,585	12,956	33,068	59,776	-	38	1,253
横島	66,617	4,821			72,133	-	100	2,435
山鹿市	167,633	23,641	19,056	25,232	316,708	48,286	144	28,227
ひだまり	103,049	18,117			17,360	164,325	129	26,836
こもれび	64,584	5,524	19,056	7,872	152,383	-	15	1,391
菊池市	183,405	57,020	4,925	20,500	189,685	-	48	4,910
中央	75,748	52,341	-	4,814	74,359	-	14	798
泗水	84,857	2,355	4,925	14,231	96,809	-	27	3,166
七城	12,419	1,154	-	761	10,703	-	3	506
旭志	10,381	1,170	-	694	7,814	-	4	440
宇土市	90,322	2,743	4,500	18,283	68,579	-	52	7,278
上天草市	100,097	3,075	2,722	9,058	44,337	3,140	64	4,129
中央	49,897	1,318			24,586	3,140	32	3,227
大矢野森記念	27,027	728	2,722	9,058	9,823	-	13	348
姫戸	12,538	478			5,483	-	10	384
龍ヶ岳	10,635	551			4,445	-	9	170
宇城市	260,858	8,771	10,617	21,169	284,007	16,878	292	85,436
中央	124,598	3,808	4,075	12,848	122,026	16,878	153	47,090
中央(三角)	55,770	1,419	2,212	2,840	32,835	-	54	10,291
中央(小川)	61,490	2,582	3,104	4,104	105,413	-	64	22,571
中央(豊野)	19,000	962	1,226	1,377	23,733	-	21	5,484
阿蘇市	135,740	5,232	7,700	17,498	143,699	6,734	113	12,852
一の宮	48,772	2,013			50,651	-	36	3,357
阿蘇	86,968	3,219	7,700	17,498	93,048	6,734	77	9,495
天草市	279,379	9,654	8,109	11,679	368,600	82,036	140	80,506
中央	145,114	5,777			5,848	303,988	21	39,270
御所浦	35,504	964	8,109	778	10,506	821	30	18,516
河浦	55,179	1,293			1,945	27,795	37	11,540
牛深	43,582	1,620			3,108	26,311	52	11,180
合志市	316,186	15,938	20,000	24,292	528,837	36,615	272	45,847
泉ヶ丘	21,112	3,212			109,746	-	10	705
西合志	201,588	11,235	20,000	24,292	419,091	36,615	262	45,142
※休館期間中	93,486	1,491			0	-	0	0
南関町	64,678	2,159	2,866	7,065	42,872	-	121	5,617
長洲町	76,682	1,801	2,065	13,683	88,820	-	56	11,340
大津町	183,048	6,378	8,847	23,179	248,504	6,571	63	10,399
菊陽町	166,691	8,128	8,999	37,737	244,982	-	74	4,654
御船町	17,540	638	-	3,178	12,641	-	2	110

区分	蔵書冊数	年間受入 図書冊数 (冊)	図書購入 費(千円)	個人貸出			団体貸出		
				本館分(含分館)		自動車図書館 貸出冊数	団体数	貸出冊数	
				登録者数	貸出冊数				
益城町	141,184	6,899	8,860	14,128	152,867	-	24	4,774	
山都町	97,494	4,160	2,328	6,855	27,492	1,518	105	18,901	
	山都町立	63,168	2,151	2,328	6,855	19,844	1,518	64	12,511
	蘇陽	20,877	1,417		-	-	-	26	3,750
	清和	13,449	592		7,648	-	-	15	2,640
氷川町	38,267	3,071	4,000	3,051	20,646	-	43	525	
芦北町	30,221	1,067	1,597	2,243	12,235	-	3	1,910	
錦町	21,819	1,506	-	3,284	21,967	422	31	9,959	
あさぎり町	20,069	609	781	2,208	10,132	-	21	884	
	生涯学習センター	11,929	418	781	721	5,999	-	9	234
	深田校区公民館	8,140	191	781	1,487	4,133	-	12	650

※”蔵書冊数”及び年間受入図書冊数は、図書のみ(普及協力用図書を含み、雑誌・視聴覚資料等は含めない)。

※”図書購入費”は、H28年度の図書費決算額です(新聞雑誌費、視聴覚資料費、自動車図書館用資料費等は含まない)。

※表中の”-”は、実績がないもの又は実績はあるが数値は不明なものです。

## 7 熊本県立図書館利用規則

(昭和60年10月8日教育委員会規則第17号)  
最終改正 平成28年1月12日教育委員会規則第2号

### 第1章 総則

#### (趣旨)

第1条 この規則は、熊本県立図書館設置条例(昭和26年熊本県条例第60号)第4条の規定に基づき、熊本県立図書館(以下「図書館」という。)及びくまもと文学・歴史館(以下「文学・歴史館」という。)の利用に関し、必要な事項を定めるものとする。

#### (休館日等)

第2条 図書館及び文学・歴史館(以下「館」という。)の休館日は、次のとおりとする。

- 一 火曜日(火曜日が国民の祝日に関する法律(昭和23年法律第178号)第3条に規定する休日(以下「祝日法による休日」という。)に当たるときは、その翌日)
- 二 館内整理日(毎月最終金曜日)
- 三 特別整理期間(年間14日以内)
- 四 年末年始(12月28日から翌年1月3日まで)

2 館長(図書館長をいう。以下同じ。)は、前項の規定にかかわらず、特に必要があると認めるときは、臨時に休館又は開館することができる。

#### (開館時間)

第3条 図書館(子ども図書室及び視聴覚室を除く。)の開館時間は、午前9時30分から午後7時(土曜日、日曜日及び祝日法による休日にあつては、午後5時15分)までとする。

2 子ども図書室、視聴覚室及び文学・歴史館の開館時間は、午前9時30分から午後5時15分までとする。

3 館長は、前二項の規定にかかわらず、必要があると認めるときは、開館時間を変更することができる。

#### (入館制限)

第4条 館長は、次の各号の一に該当する者に対し、入館を禁じ、又は退館させることができる。

- 一 館の秩序を乱すおそれがあると認められる者
- 二 この規則及び係員の指示に従わない者
- 三 その他管理上支障があると認められる者

#### (損害賠償)

第5条 自己の責めに帰すべき理由により、施設、設備、資料(図書館資料及び文学・歴史館資料をいう。以下同じ。)を滅失又は損傷した者は、館長の指示に従い、これを修理し、又は損害を賠償しなければならない。

### 第2章 館内利用

#### (館内閲覧等)

第6条 館内において資料の閲覧等をしようとする者(以下「館内利用者」という。)は、係員の指示に従い、利用しなければならない。

#### (利用の禁止)

第7条 館長は、館内利用者が前条の規定に違反したと認めるときは、資料の利用を禁止することができる。

### 第3章 館外利用

#### (利用証の交付)

第8条 図書館資料を館外で利用しようとする者(以下「館外利用者」という。)は、館長が指定する証明書を提示して利用証の交付を受けなければならない。ただし、館長が特に認めたときは、この限りでない。

2 利用証の交付の際届け出た事項は、3年ごとに確認を行うものとする。

#### (利用の方法)

第9条 館外利用者は、利用証を係員に提示して利用しなければならない。

2 利用することができる図書館資料は、館外利用者1人につき10点以内とする。

3 利用期間は、15日以内とする。

4 次の各号に掲げる図書館資料は、利用することができない。

- 一 辞書、事典、年鑑、郷土資料、視聴覚資料及びこれらに準ずるもの
- 二 新聞、官報、公報及び永久保存の逐次刊行物
- 三 寄託図書
- 四 その他館長が特に必要と認めるもの

5 第一項から前項までの規定にかかわらず、館長が特に認めたときはこの限りでない。

#### (利用証の亡失)

第10条 館外利用者は、利用証を亡失したときは、直ちに館長に届け出なければならない。

2 館外利用者は、利用証の亡失によって生ずる損害の責めを負わなければならない。

#### (不正使用の禁止)

第11条 館長は、次の各号の一に該当する場合は、利用証の返還を求め、利用を禁止することができる。

- 一 利用証を他人に譲渡又は貸与するなど不正に使用したとき。
- 二 利用した図書館資料を期限内に返納しないとき。

### 第4章 調査相談

#### (調査相談)

第12条 資料の調査依頼又は利用相談(以下「調査相談」という。)をしようとする者は、その事項を明示して口頭又は文書等により行うことができる。

2 館長は、前項の調査相談において適当と認めるものについては、図書館資料を介して行うものとする。

### 第5章 団体等への貸出し

#### (配本協力)

第13条 市町村立図書館(図書室を有する公民館を含む。)、県立学校及び県立社

会教育施設（以下、「公立図書館等」という。）に、その求めに応じて、配本を行うことができる。

2 配本を利用しようとする公立図書館等は、配本所を定め、館長へ申し出なければならない。

3 利用期間は、12月以内の範囲で、館長が別に定める。

（貸出文庫）

第14条 図書館に貸出文庫を設け、各種の団体又は機関（以下「団体等」という。）に図書の出しを行うものとする。

2 団体等は、貸出文庫を利用しようとするときは、責任者を定めて館長に申し込まなければならない。

3 利用期間は、12月以内の範囲で、館長が別に定める。

4 利用に要する費用は、団体等の負担とする。

（図書館資料の相互貸借）

第15条 他の図書館等との図書館資料の相互貸借については、館長が別に定める。

## 第6章 資料の寄贈及び寄託

（寄贈及び寄託）

第16条 館は、資料の寄贈及び寄託を受けることができる。

2 館は、寄託を受けた資料が天災その他の不可抗力により滅失又は損傷したときは、損害賠償の責めを負わない。

3 寄託に要する費用は、寄託者の負担とする。ただし、館長が必要と認めたときは、この限りでない。

## 第7章 雑則

（館長への委任）

第17条 この規則に定めるもののほか、必要な事項は、館長が別に定める。

附 則

この規則は、昭和60年10月19日から施行する。

附 則

（平成5年3月17日教育委員会規則第3号）

1 この規則は、平成5年4月1日から施行する。

2 この規則の施行前にこの規則による改正前の熊本県立図書館利用規則の規定により交付を受けた利用証は、この規則による改正後の熊本県立図書館利用規則の規定により交付を受けた利用証とみなす。

附 則

（平成11年8月18日教育委員会規則第6号）

この規則は、平成11年9月1日から施行する。

附 則

（平成12年5月24日教育委員会規則第13号）

この規則は、交付の日から施行する。

附 則

（平成14年3月15日教育委員会規則第4号）

この規則は、平成14年4月1日から施行する。

附 則

(平成16年3月29日教育委員会規則第1号)

この規則は、平成16年4月1日から施行する。

附 則

(平成19年3月23日教育委員会規則第4号)

この規則は、平成19年4月1日から施行する。

附 則

(平成20年3月17日教育委員会規則第7号)

この規則は、平成20年4月1日から施行する。

附 則

(平成28年1月12日教育委員会規則第2号)

この規則は、平成28年1月28日から施行する。



## 開館時間

### 第1・第2閲覧室

月曜日・水曜日～金曜日 9:30～19:00  
土・日・祝 9:30～17:15

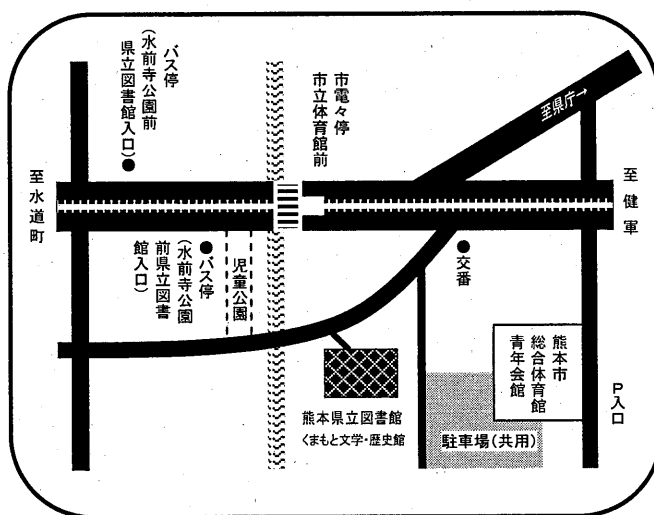
子ども図書室・視聴覚室・くまもと文学・歴史館  
水曜日～月曜日 9:30～17:15

## 休館日

- ・火曜日（祝日に当たる時は、その翌日）
- ・館内整理日（毎月最終金曜日）
- ・年末年始（12月28日～1月3日）
- ・特別整理期間（年間14日以内）

## 交通案内

- ・JR 熊本駅から路面電車又はバスで約 30 分
- ・JR 新水前寺駅からバス・路面電車に乗換約 5 分  
または徒歩約 20 分
- ・バス 水前寺公園前・県立図書館入口下車
- ・路面電車 市立体育館前下車  
停留所から徒歩約 5 分
- ・駐車場 熊本市総合体育館裏（兼用）



## 平成30年度要覧

発行日 平成30年12月

発行 熊本県立図書館

くまもと文学・歴史館

〒862-8612

熊本市中心区出水2丁目5番1号

TEL 096-384-5000

FAX 096-385-4214 (総務課・学芸調査課)

096-385-2983 (情報支援課)

URL <https://www2.library.pref.kumamoto.jp>

メールアドレス [toshokan@pref.kumamoto.lg.jp](mailto:toshokan@pref.kumamoto.lg.jp)