

平成25年度

要 覧



熊本県立図書館・熊本近代文学館

愛称 温知館

<目 次>

I 沿革	1
II 組織	3
1 組織図	3
2 職員の構成	3
III 平成25年度事業計画	4
1 図書館運営方針	4
2 県立図書館関係	5
3 熊本近代文学館関係	10
IV 平成24年度事業実績	11
1 総論	11
2 県立図書館関係	12
3 熊本近代文学館関係	24
4 熊本県立図書館創立百周年記念事業	30
V その他資料	31
1 資料状況	31
2 利用状況	36
3 10年のあゆみ	40
4 施設の概要	43
5 熊本県内公共図書館一覧	46
6 平成24年度の県内公共図書館の概要	48
7 熊本県立図書館利用規則	50

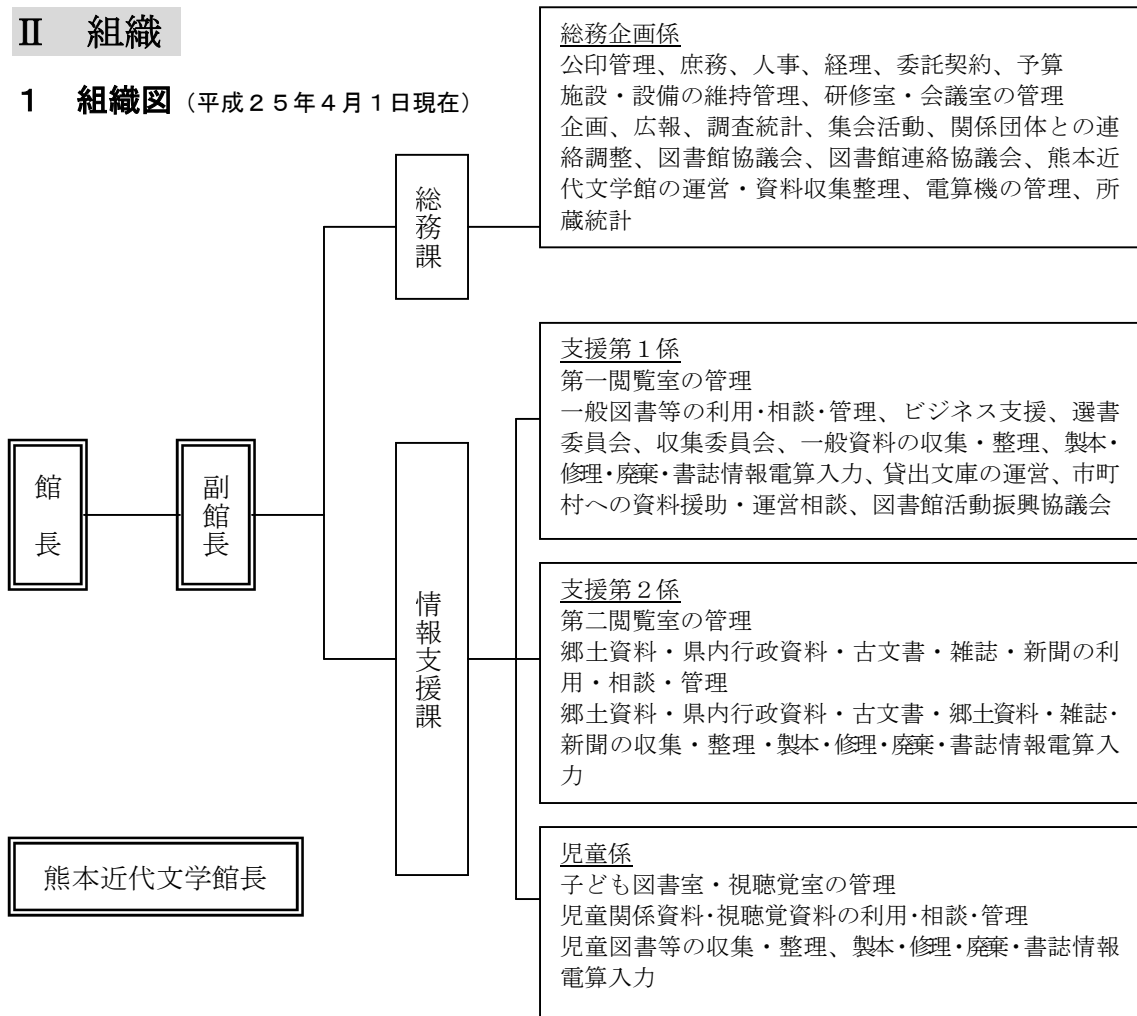
I 沿革

明治29年(1896)	9月	県観聚館(物産館)附属図書館として一般公開始まる。 (熊本市南千反畑町33)
明治44年(1911)	5月	観聚館隣接地に独立館舎完成。
明治45年(1912)	4月	観聚館から完全に独立して「熊本県立図書館」という呼称が与えられる。
明治45年(1912)	7月	夜間貸出し始まる。
大正2年(1913)	5月	館外貸出し始まる。
大正3年(1914)	8月	「巡回書庫」の名で、県下各地の公共図書館、県立学校への図書貸出し始まる。
大正10年(1921)	7月	団体貸出し始まる。
大正12年(1923)	4月	郡制廃止で玉名・宇土・下益城・球磨・芦北・天草の郡立図書館が県立移管となり県立図書館の分館となる。
昭和3年(1928)	11月	児童図書の館外貸出し始まる。
昭和4年(1929)	3月	前記6つの分館はそれぞれ郡教育支会の経営となる。
昭和20年(1945)	7月	熊本大空襲により当時の全蔵書83,000冊と361坪の館舎を焼失。
昭和21年(1946)	1月	長崎次郎書店(熊本市上通町4丁目)内に熊本図書館分室を設け開館
昭和21年(1946)	3月	熊本城内旧第6師団法務部庁舎にて開館 (旧陸軍幼年学校所蔵の蔵書等9,245冊)
昭和26年(1951)	10月	熊本県立図書館設置条例施行(昭和26年10月11日) 「熊本県立熊本図書館」は「熊本県立図書館」と改称。
昭和33年(1958)	12月	熊本市千葉城町2番地に館舎落成、開館。 総務・整理・奉仕の3課制となる。
昭和33年(1958)	12月	有志の斡旋で「人吉藩相良家の古文書」を購入
昭和35年(1960)	8月	移動図書館車による県下全域への奉仕始まる。
昭和36年(1961)		「童話コンクール」(現:熊本県童話発表大会)を開催
昭和38年(1963)	4月	3課6係制となる。
昭和40年(1965)	4月	日曜休館を実施。
昭和40年(1965)	6月	県資料室の設置。
昭和42年(1967)	2月	別館竣工。
昭和43年(1968)		郷土史家上妻博之氏の遺志により438巻にのぼる「上妻文庫」の寄贈を受ける。
昭和45年(1970)	7月	3課7係制となる。
昭和45年(1970)	10月	別館増築工事(2~3階)始まる。
昭和46年(1971)	3月	別館増築工事(2~3階)竣工。
昭和53年(1978)	11月	県立図書館建設委員会の設置。
昭和55年(1980)		「子ども文庫」の貸出しを始める。
昭和56年(1981)	10月	県立図書館建設に関する意見書提出される。
昭和59年(1984)	3月	県立図書館新館・近代文学館着工(昭和59年4月21日、熊本市出水2丁目5番1号・江津花壇跡地で起工式。)
昭和60年(1985)	7月	県立図書館新館・近代文学館竣工(昭和60年7月25日)
昭和60年(1985)	10月	県立図書館新館・近代文学館落成・開館式(昭和60年10月16日) コンピュータシステムを導入し、情報検索、貸出返却等の業務開始。
昭和62年(1987)	1月	県庁1階情報プラザに検索用端末を設置し利用開始。
昭和62年(1987)	2月	第1回「郷土関係出版物展」を開催。
平成2年(1990)	10月	電算機の更新 NEC ACOS410 → ACOS3300へ。
平成3年(1991)	1月	利用者端末(愛称 アテナ)を2台設置。
平成5年(1993)	4月	機構改革により、資料課が整理係・県資料係の2係、奉仕課が奉仕第一係・奉仕第二係・普及協力係の3係となる。
平成6年(1994)	2月	図書館整備推進事業推進委員会から熊本県立図書館整備計画が提出される。
平成7年(1995)	10月	電算機の更新 NEC ACOS3300 → PX7500へ。
平成9年(1997)	6月	配本協力車(1台)を導入、移動図書館車(1台)の計2台で巡回開始。
平成9年(1997)	10月	平成12年10月のコンピュータ更新について検討するため、「新コンピュータ・プロジェクトチーム」設置。
平成12年(2000)	3月	熊本県書誌総合目録ネットワーク調査報告書を作成。

平成12年(2000)	3月	移動図書館を廃止。
平成12年(2000)	4月	移動図書館を廃止し、配本協力事業に全面切り替え。
平成13年(2001)	3月	電算機の更新 NEC PX7500 → Express5800 へ。 汎用コンピュータ方式 → クライアント・サーバ方式へ。
平成13年(2001)	4月	ホームページによる蔵書検索やレファレンス受付、館内でのインターネットサービス、CD-ROM閲覧を開始。
平成13年(2001)	9月	子ども図書室で「土曜おはなし会」開始。
平成14年(2002)	4月	祝日開館始まる。
平成15年(2003)	4月	子ども図書室で「赤ちゃんへのお話の時間」開始。
平成16年(2004)	4月	休館日を、月曜日から火曜日へ変更。
平成17年(2005)	2月	ビジネス情報コーナーを設置。
平成18年(2006)	7月	パンフレットコーナーを設置(2階)。
平成18年(2006)	11月	観光パンフレットコーナーを設置(3階)。
平成19年(2007)	1月	土、日、祝祭日の閉館時間を午後5時から午後5時15分に変更。
平成19年(2007)	2月	第1回「よかよか本まつり」(本のリサイクルフェア)を開催。 (現:本活フェア!)
平成19年(2007)	3月	子ども図書室に子育て情報コーナー「エンジョイ子育てコーナー」を開設。
平成19年(2007)	3月	コンピュータシステム機器を更新 データベースサーバの容量強化 120GB → 650GBへ。ホームページのレイアウト更新。
平成19年(2007)	4月	1階通路で「ギャラリーパネル展」を開始。
平成20年(2008)	4月	配本協力車を廃止し、宅配配本事業に全面切り替え。
平成20年(2008)	4月	機構改革により、資料課と奉仕課を統合し、情報支援課となる。
平成20年(2008)		第1閲覧室に「ヤングアダルトコーナー」を開設。
平成20年(2008)	7月	商用データベースのプリントアウトサービス(有料)を開始。
平成21年(2009)	4月	機構改革により、総務課が総務企画係の1係、情報支援課が支援第1係・支援第2係・児童係の3係となる。
平成23年(2011)	10月	「第50回熊本県童話発表大会」を開催。
平成24年(2012)	2月	所蔵図書にICタグ貼付完了。 自動貸出機を設置し利用開始。
平成24年(2012)	4月	子ども図書室リニューアルオープン。
平成24年(2012)	10月	熊本県立図書館創立百周年記念式典及び記念事業の開催。 熊本県立図書館創立百周年記念特別展「藩校時習館に学ぶ～その教育と俊英たち～」を開催。
平成25年(2013)	3月	消費生活コーナーを設置(2階)。

II 組織

1 組織図 (平成25年4月1日現在)



2 職員の構成 (平成25年10月1日現在)

		正職員			嘱託職員			合計
		男	女	計	男	女	計	
図書館	館長	1		1				1
	副館長	1		1				1
	総務課	6 (—)	3 (1)	9 (1)		3 (2)	3 (2)	12 (3)
	情報支援課	5	12 (11)	17 (11)	2	13 (13)	15 (13)	32 (24)
熊本近代文学館長					1		1	1
合計		13	15 (12)	28 (12)	3	16 (15)	19 (15)	47 (27)

※ () 内の数字は、職員のうち司書・司書補資格者数

Ⅲ 平成25年度事業計画及び概要

1 図書館運営方針

県立図書館の運営は、平成22年3月に作成した「熊本県立図書館運営基本方針」において提示された「これからの県立図書館の進むべき4つの基本方針」に沿って事業の実施に努めます。

(1) 地域を支える情報拠点としての図書館

これまでの県立図書館の機能の充実拡大を図るため、幼児から大人まであらゆる世代に対応した質の高い資料や情報を収集・提供するとともに、全県的な図書館サービスを支えていくというセンター的役割として、読書活動の推進、市町村立図書館等への支援、効果的な情報発信を行います。

(2) 生活や仕事に役立つ図書館

県民の生涯にわたる学びを支援するために、子育て、健康・福祉、生活上のトラブルなど、日々の暮らしのなかで起こる身近な悩みや問題の解決に役立つ資料の収集と、その情報を提供することで、生涯学習を支援します。また、就職や起業、事業経営に必要とされる最新情報を提供し支援します。

(3) 子どもを育む図書館

子どもにとっての読書は、言葉を学び、感性を磨き、表現力を高め、創造力を豊かなものにし、人生をより深く生きる力を身につけていくうえで欠くことのできないものです。すべての子どもたちに読書のよろこびを伝えるために読書環境を整備します。

(4) 熊本の文化を支える図書館

県や市町村が発行する行政資料をはじめ、県内の各種団体・個人が発行する図書資料、逐次刊行物等を収集することで、郷土熊本の歴史や文化を後世に継承するとともに、現世代に情報提供します。

また、熊本近代文学館においては、熊本の文化史的な流れが展望できる施設として資料の収集・保存・展示・研究を行います。

2 県立図書館関係

1 地域を支える情報拠点としての図書館

(1) 市町村立図書館等への連携・支援

①巡回運営相談

②図書館担当者会議等への施設提供及び協力

③市町村・学校等への図書資料収集支援

本活フェア！（ブックリサイクルフェア）で集めた図書の優先配布による図書資料収集の支援

④市町村・学校等への図書資料貸出

（配本協力、相互貸借、一括貸出、子ども文庫への貸出）

⑤県内図書館関係職員研修会の開催

研修会名	開催回数	内 容	講 師	会 場
図書館関係職員研修会 （熊本県図書館連絡協議会事業）	年2回 （11、2月）	図書館サービスの基本、レファレンスサービス	外部講師 県立図書館職員	県立図書館
図書館等業務担当者会 （熊本県図書館活動振興協議会事業）	（8月）	県立図書館の普及協力業務、事例発表（全体会・分科会）	外部講師 県社会教育課 県立図書館職員	県立図書館
地区別図書館業務研修会 （熊本県図書館活動振興協議会事業）	県北・県南の2地区	公共図書館・図書室が果たすべき役割と事例発表	公共図書館関係者・県立図書館職員	公共図書館を会場
肥後っ子いきいき読書環境づくり事業（指導者養成講座）	年2回	講演・実践発表	外部講師	県立図書館

⑥市町村、学校その他の機関との連絡体制づくりの構築

- ・市町村等との連携強化
- ・学校教育における図書館の利活用の促進（指導主事の配置）

(2) 図書館資料の充実

図書資料については、利用価値が高く、また要望の強いレファレンス用資料、ビジネス情報、子育て情報、健康・医療情報、法律情報、ヤングアダルト用図書、大型絵本（ビッグブック）などを積極的に購入し、充実に努めます。

(3) 読書活動の推進

「子どもの読書週間」記念行事（4月23日～5月12日）や図書館フェスティバル、「本活フェア！（ブックリサイクルフェア）」等を開催します。

- ① 「子どもの読書週間」記念行事
（子どもの読書週間「4月23日～5月12日」期間中に開催）
- ② 県立図書館フェスティバル（11月）
- ③ 本活フェア！（第7回ブックリサイクルフェア）（2月開催）

(4) 関係機関と連携したより効果的な情報発信

- ① 調べ学習の支援
 - a. お天気教室（7月28日） *熊本地方気象台、熊本市消防局との連携
目的：気象の基礎知識を学ぶ
対象：子どもたちと保護者（50組100人）
 - b. パスファインダーの提供
- ② 情報ギャラリー展（通年）
※県、医療・健康、福祉、法律の関連機関等と連携
- ③ 地域文化情報展（県地域振興局・市町村等と連携し、地域文化を紹介する）
- ④ テーマ別図書資料の閲覧室内展示（毎月）
- ⑤ 県庁地下通路での熊本県立図書館PR（11月及び3月）

(5) ホームページの内容充実と積極的な情報発信

ホームページの充実を図るとともに、ブログ、Facebook等を活用したタイムリーな情報提供、話題づくりに努め、親しみやすい図書館づくりを目指します。

- ① ブログ及びFacebook等の開設

2 生活や仕事に役立つ図書館

(1) 県民の生涯学習の支援

- ① ビジネス、健康・医療、法律、子育て情報資料等の充実
 - ・平成24年度に設置した「生きる力を応援します～闘病記・介護・人生訓～」
 - 「消費生活コーナー」については、さらに充実を図ります。
 - ・新たなコーナー設置についても検討します。
- ② レファレンスサービスの高度化
 - ・レファレンス項目のデータベース化への取り組み等
 - ・大学や専門家等との協力体制の構築（メーリングリスト化等）
- ③ データベースの利用促進
 - ・データベースの利活用方法についての広報周知・情報提供

(2) ビジネス活動や就労活動の支援につながる取組み

- ① ビジネス関連図書コーナーの充実
ビジネス関連図書として約2,400冊備えており、引き続きビジネス関連図書及び起業支援機関のパンフレット等の充実に務めます。
- ② ビジネス支援 起業・経営無料相談会の継続開催（年50回）
開催日：毎週日曜日（午後1時～午後5時）
連携先：NPO法人 地域診断士研究会（中小企業診断士のグループ）

(3) 障がい者、高齢者向けのサービスの利用促進

大活字本の資料充実、障がい者向けサービス、拡大読書機の周知等により、全ての方が利用しやすい図書館を推進します。

(4) 親しみやすい図書館

- ① テーマ別図書資料の閲覧室内展示（毎月）（※再掲）
- ② 「くまもとの本」コーナーの充実
- ③ 研修生等の受入（高校生のインターンシップ、中学生のナイストライ等）
- ④ 図書館見学受入（司書体験等を含む）
- ⑤ 「くまモン」を活用したオリジナルポスター、グッズ（読書啓発用）の作成

(5) 職員の意識改革とスキルアップ

職員の館内研修や各種研修会への参加により、図書館サービスの向上に努めます。

3 子どもを育む図書館

(1) 子ども図書室の充実

赤ちゃん絵本をはじめ、児童向け資料、調べ学習用資料、ティーンエイジャー向け資料、子育て支援情報等の充実に努めます。

また、子どもの読書活動を応援するため、県こども未来課とも連携し、本に親しみやすい環境づくりに努めます。

(2) 肥後っ子いきいき読書プランに沿った事業の展開

①「子どもの読書週間」記念行事（※再掲）

（子どもの読書週間「4月23日～5月12日」期間中に開催）

②第52回熊本県童話発表大会の開催

期 日	内 容	会 場
H25.10.5（土）	県下11ブロック代表児童23名によるお話と熊本豊学校児童（1名）の手話による語りの発表	アスパル富合

③ たのしい絵本展（7月）

絵本の魅力と素敵な絵本の世界を楽しんでいただくためにテーマを設定して絵本を展示します。

④おはなし会の開催

おはなし会名	日 時	講 師
あかちゃんのおはなしの時間	第1・3水曜日 11:00～11:30	図書館職員
おはなしの時間	第2・4・5水曜日 16:00～16:30	図書館職員
土曜おはなし会	第1・3土曜日 14:00～15:00	ボランティア

(3) 市町村、学校、ボランティア等への支援

①肥後っ子いきいき読書環境づくり事業（指導者養成講座）の開催（※再掲）

開催回数	内 容	講 師	会 場
年2回	講演・実践発表	外部講師	県立図書館

②優良読書グループ・個人の表彰（2月）

4 熊本の文化を支える図書館

(1) 郷土熊本に関わる資料の収集と活用

①資料の収集・保存

郷土熊本に関する新たな資料の掘り起こしとともに、資料の収集に努めます。

②郷土関係出版物展

平成25年1月から12月までに刊行された郷土に関する出版物及び郷土在住者又は郷土出身者の著作による出版物を展示し、地域文化振興の一助とします。

(2) 古文書、貴重資料の適正な保存と活用

①貴重資料展の開催

県立図書館が所蔵する貴重資料等をもとに企画展示をします。

②時習館教科書の閲覧室内展示（隔月展示替え）

細川重賢が設立した藩校である時習館の貴重な教科書を展示します。

(3) 熊本近代文学館の資料の収集・保存・展示・研究

「3 熊本近代文学館関係」を参照

3 熊本近代文学館関係

1 文学館資料の整備充実

- (1) 展示資料・図書購入
 - ①資料購入検討委員会
- (2) 寄贈資料の受入・整理

2 企画展の開催

- (1) 特別展
 - ①「みずあかりの歌人 安永露子の世界」(4月下旬～6月下旬)
 - ②「くまモンと一緒に ひのくに古代冒険」(7月中旬～9月上旬)
 - ③「徳富蘇峰 生誕150年記念展」(10月～11月)
- (2) 企画展
 - ①メモリアル展(12月～1月)

3 文学講座・講演会等の開催

- (1) 特別展・企画展関連講演会、講座等
- (2) 解説ボランティア養成講座
- (3) 高校・社会教育施設等への出前講座
- (4) 校外授業等の受入

4 広報活動

- (1) 熊本近代文学館報の発行
- (2) 熊本近代文学館ホームページ
- (3) 報道機関への情報提供
- (4) 県庁地下通路での「熊本県立図書館」や「熊本の文学」をPR(11月、3月)

5 「熊本近代文学館」の拡充に向けた取り組み

- (1) 「くまモンと一緒に ひのくに古代冒険」
子ども向けの夏休み企画として、県立装飾古墳館と共同で企画し、古代遺跡や古代史の面白さを熊本ゆかりの文学者による作品等を用いて多面的に紹介や展示を行います。
- (2) 貴重資料展
熊本近代文学館の拡充に向けた取り組みとして、県立図書館所蔵の貴重資料を中心にした展示会を行います。

IV 平成24年度事業実績

1 総論

創立百周年を迎えた熊本県立図書館の平成24年度の運営は、「生活や仕事に役立つ図書館」、「困ったときに頼りになる図書館」、「地域を支える情報拠点」として、文部科学省が取りまとめた「これからの図書館像」の趣旨に沿いながら、レファレンスサービスの充実強化をはじめ、資料の整備充実と提供、さらなる図書館サービスの拡充、市町村図書館等との連携協力ならびに熊本近代文学館の運営など、県立図書館の役割と機能を一層発揮するための取組みを行いました。24年度の入館者数は前年度と比較して、12,841人減少して285,844人でした。

[入館者数]

(人)

		図書館	近代文学館	計	開館日数	平均	
						図書館	近代文学館
24年度実績		285,844	42,809	328,653	図書館290 近文290	986	148
参 考	23年度	298,685	32,767	331,392	図書館284 近文284	1,052	115
	22年度	332,851	32,742	365,593	図書館289 近文289	1,152	113
	21年度	327,059	25,922	352,981	図書館289 近文289	1,132	90

[ホームページアクセス件数]

		アクセス件数	
		総数	月平均
24年度実績		298,901	24,908
参 考	23年度	300,963	25,080

2 県立図書館関係

1 図書資料の整備充実

ビジネス情報、闘病記・人生訓、大活字本、ヤングアダルト用などの図書資料を積極的に購入しました。

図書資料内容	受入冊数(冊)
ビジネス情報用	220
闘病記・人生訓	26
大活字本	45
ヤングアダルト用	150
エプロンシアター	2
大型絵本	13
紙芝居	46

2 レファレンスサービス

パスファインダーの作成やビジネス支援「起業・経営無料相談会」、子育て情報コーナーと連携したビジネス情報、健康・医療情報及び法律情報などのレファレンスサービスの充実強化をしました。

- ① パスファインダーの作成
- ② レファレンス実績

平成24年度	15,805件
平成23年度	17,766件

- ③ レファレンスブックの受入 437冊

3 講座・セミナー等の開催

(1) 図書館フェスティバル

- ① こどもの日フェスティバル

「子ども読書の日(4月23日)」及び「こどもの読書週間(4月23日～5月12日)」にあわせ、「こどもの日フェスティバル」を開催しました。

□期間：平成24年4月23日～5月12日

(主な行事・参加者数一覧)

行事名	開催日(期間)	参加者数
南阿蘇えほんの国の「手作り絵本」展示	H24.4.21(土)～5.13(日)	—
おはなし会「おはなしの時間」	H24.4.25(水)	16人

おはなし会「赤ちゃんのおはなしの時間」	H24. 5. 2 (水)	36人
おはなし会「おはなしの時間」	H24. 5. 9 (水)	23人
1日司書体験	H24. 5. 4 (木・祝)	8人
土曜おはなし会	H24. 5. 5 (土)	27人
文学講座「熊本ゆかりの漫画について」 (熊本近代文学館)	H24. 5. 6 (月・休)	50人

② 熊本県立図書館フェスティバル&熊本県子どもの読書活動推進フェスティバル

「くまもと教育の日(11月1日)」及び「読書週間(10月27日から11月9日)」の関連事業として、県社会教育課との共催により例年11月に当館にて開催していましたが、平成24年度は10月から11月にかけて行った「熊本県立図書館創立百周年記念事業」と連携したイベントとして開催しました。

□期間：平成24年10月24日(水)～平成24年11月26日(月)

また、11月26日(土)に熊本県教育委員会主催(実施機関：熊本県生涯学習推進センター)の「平成24年度生涯学習フェスティバル」と連携したイベントにも参加しました。

○熊本県子どもの読書活動推進フェスティバル

(行事・参加者数一覧)

会場：熊本県立図書館 2階会議室及び子ども図書室

行事名	開催日(期間)	参加者数
文部科学大臣賞受賞者パネルの展示 布の絵本展示	H24. 10. 24(水)～ 11. 4(日)	—
おはなし小道具作製会	H24. 10. 27(土)	10人
図書館POP講習会	H24. 10. 27(土)	34人
腹話術おはなし会	H24. 11. 3(土・祝)	29人
しゅわのおはなし会	H24. 11. 3(土・祝)	14人
ストーリーテリング	H24. 11. 3(土・祝)	16人
オリジナルしおりを作ろう&切り絵で 遊ぼう	H24. 11. 4(日)	41人
世界にひとつだけ 手づくり絵本教室	H24. 11. 4(日)	14人
体験講座 実践!子どもの心に響く読み聞かせ	H24. 11. 4(日)	53人

※熊本県立図書館創立百周年事業については、別途記載

会場：くまもと県民交流館パレア

行事名	開催日時	参加者数
県立図書館一日分館 (mini ノートづくり、パネル等の紹介)	H25. 1. 26 (土) 10:00 ～ 16:00	100人

(2) お天気教室の開催

夏休みに図書館で気象観測についての講演を聞き、親子一緒に気象実験を体験することにより天気予報や台風、地震等に関する知識を深めて防災意識の向上を図るとともに図書館の資料を使った調べ学習の一助とすることを目的に開催しました。

- 期 日：平成24年8月16日
- 主 催：熊本地方气象台、熊本県立図書館
- 協 賛：熊本市消防局中央消防署出水出張所
- 対 象：親子（小学生と保護者）
- 参加者：74人

4 子ども読書活動推進

(1) 子ども読書の日、子どもの読書週間記念行事の開催（再掲）

3「講座・セミナー等の開催」の(1)図書館フェスティバルに同じ

(2) 肥後っ子いきいき読書環境づくり事業（指導者養成講座）の開催(年2回)

読書の喜びと効用を乳幼児や心身に障害を持つ子どもたちを始め、全ての子どもたちが享受できるようアウトリーチサービスの充実を目指した指導者の養成講座を開催しました。

テーマ	開催日	内 容	参加者数	会 場
第1回 「はじめませんか、紙芝居」 (参加者) 公共図書館職員、保育園・幼稚園職員、子育て支援センター関係職員、おはなしボランティア・文庫関係者など	H24. 6. 25(月)	講演 「はじめませんか、紙芝居」 講師 日下部 茂子 氏 午前、午後2部構成	172人	県立図書館 3階 大研修室
第2回 「よみきかせ、スキルアップ！」 (参加者) 公共図書館職員、小学校・中学校・高等学校・特別支援学校図書館職員（司書・司書教諭・支援員など含む）おはなしボランティア・文庫関係者など	H24. 11. 19(月)	講演 「本のたのしさ・読書の喜びをつたえるために」 講師 白根 恵子 氏 実技講師 講師 桂木 まや 氏	117人	県立図書館 3階 大研修室

(3) 第51回熊本県童話発表大会の開催

子どもたちに、おはなしを発表する機会を提供することで、読書意欲や読書力の向上と豊かな心の育成を図るため、童話発表大会を開催しました。

- 参加者： 230人
- 開催日： 平成24年10月20日（土）
- 会場： アスパル富合
- 発表者： 小学校の児童 23人（県内11ブロック選出）

(4) おはなし会の開催（通年）

①定期分

おはなし会の名称	開催日時（毎月）
あかちゃんのおはなしの時間	第1・3水曜日 : 11:00 ~ 11:30
おはなしの時間	第2・4・5水曜日 : 16:00 ~ 16:30
土曜おはなし会	第1・3土曜日 : 14:00 ~ 15:00

内容：絵本のよみきかせ、紙芝居、指あそび、パネルシアター等

参加者：毎回20～50人程度

②子ども読書の日、子どもの読書週間記念行事

行事名	開催日
南阿蘇えほんのくに手作り絵本展示	H24. 4. 21（土）～ 5. 13（日）

③夏休み特別行事

行事名	開催日時	参加者
たのしい科学あそび	H24. 7. 22（日） ① 10:00 ~ ② 11:00 ~	47人
チャレンジ図書館クイズ	H24. 8. 5（日） ① 10:00 ~ ② 14:00 ~	16人
英語のおはなし会	H24. 8. 11（土） 11:00 ~ 12:00	55人
おばけだぞ～こわーいおはなし会	H24. 8. 20（土） 18:00 ~ 19:00	63人

(5) ヤングアダルトコーナーの充実

- 「ヤングアダルトコーナー」
 - ・ 中学校・高校生向けの図書提供：約1,401冊
 - ・ 設置場所：2階閲覧室

(6) 子育て情報コーナーの充実

- 「エンジョイ子育てコーナー」
 - ・ 子育てのための図書提供 約550冊

(はじめての妊娠と分娩、赤ちゃん子どもの病気、赤ちゃんの心を育てるよい食事など)

- ・「赤ちゃん絵本」のコーナーと併せて、利用者間の情報交換の場を提供
- 子育て・食育関係情報提供サービス
- ・健康福祉部少子対策課と連携し、各種パンフレットや情報誌を提供
- くまもと子育て応援の店「子育てあったか応援団」(平成19年3月8日登録)
- ・提供サービス：おむつ換え、ベビーカー、授乳スペース、図書閲覧・貸出、おはなし会、子育てに関する各種情報提供

(7) 優良読書グループの表彰

- 目的：読書活動の一層の振興を図る
- 表彰日：平成25年2月28日
- 被表彰者
 - 優良読書グループ(6グループ)
 - ・エプロンおばちゃん(菊池市)
 - ・おはなしサークル「オレンジのとびら」(宇土市)
 - ・リーブル(宇城市)
 - ・カナリア会(芦北町)
 - ・牛深地区読み聞かせボランティア「読聞読聞輪組輪組なかま」(天草市)
 - ・苓北町読書活動推進ボランティアグループ(苓北町)

5 暮らしに役立つ図書館推進事業

県民の皆様に対する情報提供サービスの充実を図るため、ビジネス支援、子育て支援を始め、地域の課題解決や住民が日常生活を送る上で問題解決に必要な資料や情報を提供する機能の充実が求められており、次のような取組を行いました。

- (1) ビジネス、健康・医療、法律情報資料の充実
1の「図書資料の整備充実と提供」に同じ
- (2) ビジネス支援「起業・経営」無料相談会の開催
 - 連携先：地域診断士研究会(8名の中小企業診断士)
 - 開催日：毎月第2・第4日曜日(午後1時～5時)
 - 定員：1回につき6名
 - 相談時間：1回80分
 - 相談内容：起業相談(起業全般)、経営相談(ビジネスプラン、経営管理、販路開拓、資金に関する事)

◇ 平成24年4月～25年3月相談実績

開催回数	起業相談	経営相談	計	定員
22	5件	1件	6件	132名

(3) 商用データベースの提供（7データベース）

データベース名	検索内容
官報情報	官報検索
Lexis AS ONE 〈法情報〉	判例、法令検索
熊本日日新聞記事	新聞記事検索
聞蔵Ⅱテキスト	新聞記事検索
日経テレコン21	日経4紙等の記事や主要企業の情報検索
マガジンプラス	国立国会図書館所蔵雑誌、論文見出し検索
JRS経営情報サービス (H20年4月から提供)	中小企業経営に特化した経営情報 経営計画書、契約書などのシートやフォーム

(4) スキルアップのための専門分野研修受講

①職場内研修：県立図書館内情報の共通理解を主眼に最終金曜日（館内整理日）を中心に研修会を開催

開催日	研修内容
H24. 4. 27	著作権研修
H24. 5. 25	くまモンの展開について
H24. 6. 29	ハンディリーダーライター操作研修
H24. 9. 7	クレーマー対策研修
H24. 12. 28	不適正経理にかかる研修、著作権研修
H25. 1. 10	図書館の在り方
H25. 1. 25	電子図書の導入状況について
H25. 2. 22	特定課題研修（県民の総幸福量の最大化に向けて（DVD視聴））

(5) ギャラリーパネル展

くらしに役立つ県庁各課の情報及び学校の児童生徒の作品等を展示紹介

	機関名	テーマ	展示内容
H24. 4月	法テラス熊本	法テラスの業務についての紹介	法テラスの業務関連パネル、パンフレット等
4月 ～ 5月	住宅課	「サプライズ！くまもとの魅力を全国に発信する木造住宅」設計コンクール入選作品展	県内の高校生・大学生等を対象とした木造住宅設計コンクールの入選作品の展示
	森林整備課	県民参加の森づくり活動PR	県民参加の森づくり活動の紹介、関連する補助制度等の紹介
5月	自然保護課	愛鳥週間ポスター原画コンクール入賞作品展	愛鳥週間ポスター原画コンクール入賞作品

6月	熊本地方法務局	「子どもの人権110番強化週間」の周知	子ども向け人権啓発パネル、ポスター
	林業振興課 (6月中旬まで)	熊本県木材利用大型施設コンクール	木材利用を促進するための取組を紹介するパネルの展示
	県立美術館 (6月中旬から)	「生誕450年記念加藤清正展」の広報	加藤清正展の広報用パネルの展示
7月	消費生活センター (消費生活課)	くらしの危険	消費生活センターの紹介、製品安全に関する啓発用パネル等展示
	松橋支援学校	児童・生徒の作業製品等の紹介 ～みんなのきらり～	松橋支援学校の児童・生徒が作成した作品の展示
	労働雇用課	「働く女性応援メッセージコンクール」優秀作品展	「働く女性応援メッセージコンクール」優秀作品
8月	環境立県推進課	「全日本中学生水の作文コンクール」熊本県優秀作品の紹介	全日本中学生水の作文コンクール
	林業振興課	特用林産物のPR	県内で生産されているシイタケ等主な特用林産物の紹介
	熊本県統計協会 (8月中旬まで)	統計グラフコンクール特別賞作品展	統計グラフコンクール特別賞作品、パンフレット等
9月	健康福祉政策課 福祉のまちづくり室 (9月中旬まで)	ユニバーサルデザインを理念としたやさしいまちづくりの紹介	ユニバーサル紹介のパネル、パンフレット等
	県立熊本高等技術訓練校 (9月中旬まで)	熊本高等技術訓練校の各訓練校のPR	各訓練課の説明と募集(オーピンキャンパス等)案内
	健康危機管理課 (9月中旬から)	動物愛護図画作品展	動物愛護図画作品の展示
10月	財政課 (10月中旬まで)	宝くじのPR 宝くじのしくみ	宝くじについてのパネルを展示
	建築課 (10月中旬から)	くまもとアートポリス建築展	4年に1度開催の建築展について紹介
	人権同和教育課 (10月中旬から 11月中旬まで)	熊本県子ども人権作品展	人権作品の展示
11月	県立美術館 (11月中旬まで)	「大原美術館展」の広報	「大原美術館展」の広報用パネルの展示
	国際課 (11月中旬から)	北朝鮮拉致問題に係る写真パネル展	北朝鮮人権問題啓発関連ポスター、パンフレット等
	熊本地方法務局 (11月中旬から 1月中旬まで)	「人権週間」の周知	人権週間関連パネル展示
H25. 1月	教育政策課 (1月中旬から)	「くまもと教育の日」フォトコンテスト作品展	「くまもと教育の日」フォトコンテスト入賞作品展
	熊本支援学校 (1月中旬から 2月中旬まで)	児童・生徒作品展	授業で作成した児童生徒の作品、作業製品の展示

1月	県立第一高等学校（1月中旬から2月中旬まで）	書道部作品展	部活動で制作した作品の展示
3月	くらしの安全推進課	「家庭の日」あったか家族コンクール入賞作品展	家庭の日あったか家族コンクール入賞作品の展示
	県立教育センター	科学展のPRおよび科学教育の啓発	科学展特別賞受賞作品及び資料展示による取組の紹介

(6) 職場体験事業等

対 象	受 入 先
熊本県立学校10年経験者研修（社会体験研修）	熊本商業高等学校（教諭）
大学生の職場体験（インターンシップ）	熊本県立大学
高校生の職場体験（インターンシップ）	熊本商業高校、熊本国府高校
中学生の職場体験（ナイストライ）	錦ヶ丘中学校、託麻中学校、帯山中学校、白川中学校、出水中学校
図書館見学	砂取小学校、出水南小学校、出水小学校、南阿蘇村立白水小学校 熊本大学（社会教育主事講習） 江津幼稚園、ルンビニー幼稚園 熊本聾学校高等部

6 市町村及び学校への支援

(1) 県内図書館関係職員研修会等の開催

図書館関係職員の資質の向上を図るため研修会等を開催しました。

研修会・会議等	開催日	内容	参加者	会場
図書館業務担当者会 対象：公共図書館、公民館図書室、公民館図書室の図書館業務担当者	H24. 10. 15(木)	○県立図書館業務説明 （ア）昨年度の県立図書館3事業について （イ）図書館ネットワークについて ○現況報告 「熊本広域大水害による被災から復旧まで」 報告者：阿蘇市立阿蘇図書館 ○事例報告 「子どもの読書活動に関する取り組み状況」 報告者：水俣市立図書館 ○講演 「新しい社会の到来と図書館の役割」 講師：昭和女子大学教授 兼附属図書館長 大串夏身氏 ○著作権研修 「複写に関する著作権について」 県立図書館 情報支援課 職員 ○意見交換会	62人	県立図書館

県内図書館職員（初任者）研修会 対象：公共図書館、市町村教育委員会、学校図書館、大学図書館等の勤務1年目の職員及び希望する職員	H24. 11. 19(月)	○講義「著作権の初歩」 講師：県立図書館 情報支援課職員 ○講義「図書の修理と保存」 講師：県立図書館 総務課職員	43人	県立図書館
地区別図書館職員研修会 対象：市町村教育委員会、公共図書館の職員、子ども文庫利用団体	H24. 12. 13(木) (県南地区)	○現況報告 「熊本広域大水害による被災から復旧までの現状について」 報告者：菊池市立泗水図書館 ○ビデオ視聴 「日本一の読書の町をめざして」 ○会場図書館の活動紹介及び施設見学 ○講演「新しい図書館のかたち」 講師：くまもと森都心プラザ図書館 館長 田中榮彦 氏 ○情報交換会	19人	八代市鏡文化センター
	H24. 12. 17(月) (県北地区)		18人	玉名市横島町公民館
県内図書館職員（中・上級者）研修会 対象：公共図書館、市町村教育委員会、学校図書館、大学図書館等の勤務3年以上の職員及び希望する職員	H25. 2. 25(月)	○基調講演及び分科会 【共通テーマ】 読書環境の充実・強化に向けて取り組む図書館【室】の「連携」のあり方について 講師：尚絅大学文化言語学部准教授 山都町立図書館ボランティア代表 元合志市立合志図書館長 熊本学園大学商学部講師	51人	県立図書館

(2) 運営相談、会議等への施設提供

①運営相談（巡回相談、来館相談）

②施設提供：県学校図書館司書部会、熊本市司書部会等への会議室提供

(3) 市町村・学校等への図書資料貸出

事業名	対象	貸出冊数	貸出期間	備考
配本協力事業	県内公共図書館及び公民館図書室、県立学校、県立社会教育施設に宅配便による配本	300冊以内	4ヶ月	宅配便（往復県負担）
相互貸借事業	県内公共図書館及び公民館図書室、学校、特別支援学校への貸出	依頼冊数	1ヶ月	送料負担（貸出：県、返却：借受館）
一括貸出事業	県内公共図書館及び公民館図書室、県立学校、県立社会教育施設への貸出	2,000冊以内	1年以内	

子ども文庫事業	県内公共図書館及び公民館図書室、小中学校、幼稚園、保育園、文庫等への貸出	500冊以内	1年以内	
---------	--------------------------------------	--------	------	--

(貸出実績)

	平成24年度		平成23年度	
	件数	貸出冊数	件数	貸出冊数
配本協力(団体実数)	86	18,950	98	21,200
相互貸借	522	1,777	551	2,061
一括貸出	1	640	2	1,567
子ども文庫	23	7,244	30	8,740
計	632	28,611	681	33,568

7 資料展示

(1) テーマ別図書資料展示(毎月)

展示資料：季節・時事に即した資料

展示場所：子ども図書室、第1閲覧室・2閲覧室

期間	子ども図書室	第1閲覧室	第2閲覧室
H24. 4月	○はじまりのはる	○郷土関係出版物展にあわせて ○自閉症を知っていますか?	○旅に出かけよう!!
5月	○元気に育て!子どもたち!	○子どもの読書週間 ○掃除をしよう ゴミをなくそう	○追悼 安永露子先生
6月	○あめのひは、本をよもう!	○海国 日本 ○あした天気になーれ!	○WE LOVE BASEBALL ○原田正純先生を偲んで
7月	○めざせ!金メダル	○著作権ってなあに? ○宙をみあげて	○応援します!夏休みの学習、かいけつゾロリコーナー
8月	○おばけだぞ~	○マンガミュージアム展へ行こう! ○オリンピック開催! がんばれ!日本	○オリンピックコーナー
9月	○おつきさま、こんばんは!	○敬老の日 心ゆたかに生涯読書 ○温泉わくわく 湯ったりリラックス	○時習館関連展示
10月	○どうぶつ、だいすき!	○めざせ☆トークの達人 ○秋の夜長に音楽のひとつとき	
11月	○ようこそ!としょかんへ	○三国志演義と中国古典文学 ○もりを守る 水を守る ふるさとを守る (18日はもりとふるさとの日)	

12月	○ゆくとし、くるとし	○再読 夏目漱石 ○冬を楽しもう！ 家飲み&うちカフェ	
H25. 1月	○あたらしいとし おめでとう	○若い人に贈る読書のすすめ ○ロボットの世界	
2月	○おへやぼかぼか ココロぼかぼか	○寒さに負けるな！ ○和の心 粋の心	
3月	○はる、み〜つけた！	○郷土関係出版物展にあわせて ○東日本大震災 記録と現状とこれからのこと	

(2) 時習館教科書展

展示資料：(財)永青文庫からの寄託資料「時習館教科書」

展示場所：第2閲覧室内

期 間	内 容
H24. 4月	文選正文
H24. 5月～ 6月	周易伝義
H24. 7月～ 8月	十三経注疏
H24. 9月～10月	大学章句
H24. 11月～12月	資治通鑑
H25. 1月～ 2月	佩文耕織図
H25. 3月～ 4月	文章規範

(3) 図書館貴重資料展 (年1回)

図書館が所蔵している貴重資料の中から、熊本県立図書館創立百周年記念事業特別展「藩校時習館に学ぶ～その教育と俊英たち～」と題して藩校時習館関係資料を展示し、4, 166人の入館者がありました。

展示期間：平成24年10月24日～11月26日

展示資料：藩校時習館の漢籍教科書、絵図、秋山玉山・横井小楠等の書 他

※熊本県立図書館創立百周年記念事業については、別途記載。

(4) たのしい絵本展 (年1回)

「たった一つのたからもの～命をみつめて」というテーマで、「命のはじまり」、「命がおわるとき」や「共に生きる」の3つの分野に分け、命について考えきっかけになる展示を行いました。展示期間中「プレママとプレパパのためのおはなし会」(2月2日(土))も合わせて実施しました。

展示期間：平成25年1月26日～2月21日

展示資料：絵本80冊

入場者数：2, 713人

8 広報活動

- (1) あれコレファレンスの発行（毎月）
レファレンス事例を一月に2例編集し、館内配置及びホームページに掲載しました。
- (2) ホームページによる情報提供
- (3) 県庁広報誌等による情報提供
 - ・「県からのたより」への情報掲載
 - ・県教育広報誌「教育くまもと」への情報掲載
- (4) 紙媒体による情報提供
図書館内外のポスター掲示、チラシ類の配置によりイベントなどの事前告知を行いました。
- (5) マスコミ取材対応
事前及び当日取材対応により新聞、テレビを通じて情報を発信しました。
- (6) 県庁地下通路でのパネル展示（3月）
 - ・熊本近代文学館のPR（熊本近代文学館の紹介）

9 会議の開催

会議名	開催日	内容
熊本県図書館活動振興協議会 理事会	H24. 5. 28(月)	○会則の改正について ○役員改選について ○平成23年度事業報告・決算について ○平成24年度事業計画案・予算案について
県内公共図書館長会議	H24. 5. 28(月)	○県社会教育課説明 ○県立図書館説明（運営基本方針について） ○協議・照会事項について
熊本県図書館連絡協議会 理事会	H24. 6. 25(月)	○平成23年度事業報告・決算について ○平成24年度事業計画案・予算案について ○役員改選について
熊本県立図書館協議会	H25. 3. 25(月)	○平成24年度事業報告について ○平成25年度事業計画について ○熊本近代文学館の「熊本歴史・文学館（仮称）」への拡充について ○「熊本県立図書館運営基本方針」の改定検討について

3 近代文学館関係

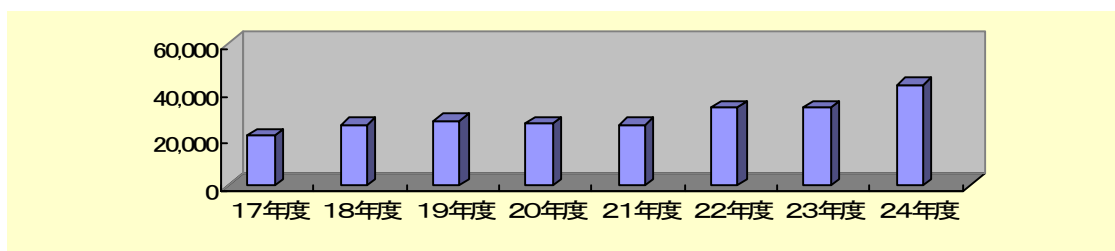
熊本近代文学館では、県民の方々が文学の面白さに親しむことができるように、特別展や企画展のパネルにイラストや写真、漫画などを組み入れ、わかりやすい展示に努めています。また、展示関連の書籍を館内に配置し、本を直接手にとって読める工夫なども行い、文学愛好者のサロンのような場所として親しまれています。

また、平成24年度は熊本県立図書館創立百周年の節目の年にあたることから、記念事業として「漫画王国熊本 マンガミュージアム展」を開催しました。図書館の記念事業である「藩校時習館に学ぶ～その教育と俊英たち」も近代文学館を会場として開催され、関連した講演会や若者を対象とした講演会なども行いました。

さらに、熊本近代文学館友の会や熊本文学隊との共催により、県内外から著名人を招くイベントを開催して文学振興にも努めています。なお、講演会では毎回アンケートを実施して参加者の声をイベント開催に反映させています。その他、高校や社会教育施設等の要請に応じて出前講座やパネル貸出等を行っています。

これらの活動により平成24年度の入館者数は開館以来初めて4万人を超え42,809人となりました。

(入館者数)



1 文学館資料の整備充実

特別資料（246点）、図書・雑誌資料（349点）を受入れました。

(1) 購入

- 特別資料： 種田山頭火自筆葉書 斎藤清衛宛
種田山頭火自筆葉書 友枝寥平宛
豎山南風画 徳富蘇峰肖像（日本談義表紙絵原画）
宗不早歌軸
吉井勇原稿幅
田代五十五郎宛書簡
島田磬也自筆原稿 など
- 図書資料： 石牟礼道子全集 不知火 特別愛蔵版等（継続）
徳永直著「太陽のない街」ドイツ語版 1930年刊 など

(2) 寄贈

- 図書資料： 種田山頭火資料 三八九等
志垣寛関係資料
現代思想（2011年6月～2012年9月）継続
ユリイカ（2011年6月～2012年9月）継続 等

2 特別展の開催

(1) 「江津湖の文芸」

(平成24年4月25日～6月28日：54日間)

熊本ゆかりの作家たちが描いた江津湖の風景を紹介する展示会。夏目漱石、中村汀女、徳富蘆花などを取り上げ、江津湖の句碑やその作家についてパネルやマップで紹介。5月に開催された「わくわく江津湖フェスタ」の連携事業としてロビーコンサートなども開催。

展示資料	期間中の入館者数
夏目漱石、中村汀女、徳富蘆花などの作品	6,512人 (121人/1日当たり)

(2) 「漫画王国熊本 マンガミュージアム展」

(平成24年7月11日～9月10日：53日間)

熊本県立図書館創立百周年記念事業。NPO法人熊本マンガミュージアムプロジェクトの協力。熊本日日新聞社との共催。熊本ゆかりの漫画家31名の協力により原画や愛用品を借用し展示。手にとって作品を読めるコーナーを設置し、熊本の漫画文化の豊かさを県民に広く知らせた。講演会や熊本マンガミュージアム設立に向けてのシンポジウムも開催。

展示資料	期間中の入館者数
熊本ゆかりの漫画家31名の原画や愛用品を借用し展示 手にとって作品を読めるコーナーを設置	15,355人 (290人/1日当たり)

(3) 「八雲・漱石に見る日本の精神～熊本近代文学館収蔵品展」

(平成24年7月21日～9月17日：67日間)

東京都文京区目白台にある永青文庫2階の展示室を使用して開催。当館の夏目漱石・小泉八雲の書簡資料などを五高記念館、後藤是山記念館の資料とともに展示。会期中には夏目漱石の孫である半藤末利子氏と夫・半藤一利夫妻による講演会も開催。

展示資料	期間中の入館者数
夏目漱石・小泉八雲の書簡資料など	3,432人 (51人/1日当たり)

(4) 「蘆花の告白小説『黒い眼と茶色の目』の周辺」

(平成25年1月16日～3月25日：67日間)

徳富蘇峰生誕百年記念事業。蘇峰の弟である明治の文豪・徳富蘆花の作品『黒い眼と茶色の目』を中心に会津、京都、熊本を結ぶ人間群像を描く展示。作品に登場する、2013年大河ドラマ「八重の桜」のヒロイン新島八重の姿もあわせて描く。徳富蘆花の文学に関してロビー講座を3回開催。評論家の松本健一氏による記念講演会も開催。

展示資料	期間中の入館者数
徳富蘆花の作品『黒い眼と茶色の目』に関連する新島八重書簡(複製)など	7,224人 (125人/1日当たり)

- (5) 熊本県立図書館創立百周年記念事業「藩校時習館に学ぶ～その教育と俊英たち」
(平成24年10月24日～11月26日：29日間)

熊本県立図書館が明治45年4月の創立から百年にあたることを記念し、百周年記念事業として、熊本の歴史・文化の再発見とともに、地域づくりへの一助となることを願い、図書館が所蔵する貴重資料等を展示した特別展を熊本近代文学館を会場に開催しました。

展示資料	期間中の入館者数
横井小楠の書状、元田永孚の詩、秋山玉山の書簡など	4,166人 (144人/1日当たり)

3 企画展の開催

- (1) 「新収蔵品展～俳句書簡に見る正岡子規の教え～」

(平成24年4月18日～6月18日：52日間 入館者数6,249人)

正岡子規書簡：渋川玄耳宛・蔵原伸二郎宛及び関係書簡・葉書、徳永直自筆葉書：西山安雄宛 葉書2通、長田秀雄草稿「燈台鬼」、乾信一郎草稿「野鳥交友記」、昭和初期映画パンフレットなど、平成23年度に新収蔵した資料を公開・展示。

- (2) 「吉本隆明と天草」

(平成24年9月26日～10月21日：22日間 入館者数2,500人)

2012年3月に亡くなった思想家・吉本隆明の父祖の地が天草であり、彼の作品にも天草を描いたものがある。一般には知られていない吉本と天草の関わりを紹介・展示。吉本隆明と天草についての著書のある石関善治郎氏による講演会も開催。

- (3) 「追悼 熊本ゆかりの作家たち メモリアル展2012」

(平成24年12月12日～平成25年1月28日 入館者数4,031人)

昨年、お亡くなりになった熊本ゆかりの文学者の方々を顕彰する展示会。今回で3回目。歌人で宮中歌会始選者の安永露子氏、作家・女性史研究家・熊本近代文学館2代目館長の永畑道子氏、医師で水俣病研究第一人者の原田正純氏、作曲家の岩代浩一氏、俳人の宮部鱒太氏、肥後狂句作家の富永兆吉氏、作家の黒川嘉正氏の7名について展示・紹介。岩代氏、宮部氏、富永氏の3氏について、それぞれ語る会を開催。

- (4) 「文学と天災地変 3・11に向けて」

(平成25年3月1日～3月18日：16日間 入館者数1,989人)

全国文学館協議会の呼びかけで全国39文学館が「文学と天災地変」として共同展示。当館では、寛政4年(1792)の普賢岳爆発に伴う大津波、明治22年(1889)の熊本地震、昭和28年の6・26水害、それに東日本大震災の記録や碑文、文学作品を紹介し、その趣旨に沿った展示会を開催。3月11日午後1時から当館ロビーで熊本近代文学館友の会による朗読とメッセージの集いも開催。過去の体験文や自作の文章、詩、短歌などを朗読。

- (5) 文学講座・講演会等

特別展や企画展の関連行事として講演会やシンポジウムを開催したほか、朗読会、読書会、連続講座などを開催しました。

講演会事業

事業名	開催日時	内容	参加者数
江津湖フェスタ ロビーコンサート	H24. 5. 19(土) 15:00～16:00	演奏：テアトロリリカ熊本 会場：熊本近代文学館ロビー	124人
武蔵忌俳句会	H24. 5. 20(日) 13:00～15:00	展示案内：井上館長「江津湖と文芸」 句会選者：岩岡中正（俳誌『阿蘇』主宰） 近藤ひかる（俳人協会熊本県支部支部長） 野田遊三（熊本県現代俳句協会会長） 島田真祐（島田美術館館長） 会場：熊本近代文学館ロビー	34人
江津湖の文芸ロビー講座 安永蒨子を語る会	H24. 6. 2（土） 13:30～15:00	会場：熊本近代文学館ロビー	66人
坂村真民 江津湖の思い出	H24. 6. 23(土) 13:30～15:00	講師：井上泰秋（熊本国際民芸館館長） 会場：熊本近代文学館ロビー	29人
マンガミュージアム展 記念講演会	H24. 7. 22(日) 13:30～15:00	演題：「熊本の漫画文化について」 講師：藤本由香里（明治大学准教授） 会場：熊本県立図書館3階大研修室	80人
八雲・漱石に見る日本の精神 記念講演会	H24. 8. 4(土) 13:30～15:00	演題：「夫婦対談 我が家の漱石」 講師：半藤一利・末利子夫妻(作家) 会場：椿山荘(東京都文京区)	120人
マンガミュージアム展 シンポジウム	H24. 8. 26(日) 10:00～12:00	演題：「マンガミュージアムの これまでとこれから」 講師：表智之(北九州市マンガミュージアム) 芳崎せいむ(漫画家) 橋本博・鈴木寛之 (熊本マンガミュージアムプロジェクト) コーディネーター：吉村和真 (京都国際マンガミュージアム) 会場：熊本県立図書館3階大研修室	84人
吉本隆明と天草 記念講演会	H24. 10. 13(土) 13:30～15:30	演題：「吉本隆明と天草」 講師：石関善治郎(作家)	71人
「藩校時習館に学ぶ」 記念講演会	H24. 10. 28(日) 13:30～15:00	演題：「江戸時代の人と文化の交流 ～熊本藩と会津藩を中心に～」 講師：中村彰彦(直木賞作家) 会場：熊本県立図書館3階大研修室	80人
時習館展関連事業 特別講座	H24. 10. 24(水) 13:30～15:00	演題：「藩校時習館の歴史的役割」 講師：吉村豊雄(熊本大学教授) 会場：熊本県立図書館3階大研修室	66人
ロビー講座	H24. 11. 4(日) 13:30～15:00	演題：「改革の柱は時習館」 講師：筑紫汎三(肥後時習館顕彰会長) 会場：熊本近代文学館ロビー	52人
論語セミナー	H24. 11. 18(日) 13:30～15:30	演題：「熊本教育の黄金時代—時習館—」 講師：筑紫汎三(肥後時習館顕彰会長) 事例発表：芦北町立湯浦中学校 会場：熊本県立図書館3階大研修室	70人

「藩校時習館に学ぶ」 集中講座	H24. 11. 11(日) 10:30～15:00	演題：「儒者 木下鞆村の魅力」 講師：木野主計(元國學院大学特任教授) 会場：熊本県立図書館3階大研修室	69人
メモリアル展関連事業 岩代浩一を語る会	H24. 12. 22(土) 13:30～15:00	会場：熊本近代文学館ロビー	66人
宮部鱒太を語る会・句会	H25. 1. 12(土) 13:30～15:00		28人
富永兆吉を語る会	H25. 1. 20(日) 13:30～15:00		34人
「蘆花の告白小説『黒い眼 と茶色の目』の周辺 ロビー講座	H25. 1. 27(日) 13:30～15:00	会場：熊本近代文学館ロビー 演題：「蘆花と愛子と 『黒い眼と茶色の目』」 講師：本田節子(作家)	80人
	H25. 2. 3(日) 13:30～15:00	演題：「蘆花の文学」 講師：中村青史(元熊本大学教授)	50人
	H25. 3. 2(土) 13:30～15:00	演題：「蘆花文学とワーズワース」 講師：吉田正憲(熊本大学名誉教授)	42人
徳永直「孟宗忌」 朗読と講演会	H25. 2. 10(日) 14:30～17:00	題材：「赤い恋以上」 講師：谷口絹枝(熊本大学講師) 会場：熊本近代文学館ロビー	44人
「文学と天災地変」 朗読とメッセージの集い	H25. 3. 11(月) 13:00～16:00	内容：東北大震災に向けたメッセージ等を 朗読 会場：熊本近代文学館ロビー	40人
「黒い眼と茶色の目」 記念講演会	H24. 3. 16(土) 13:30～15:30	演題：「敗れし人々による近代化」 講師：松本健一(評論家) 会場：熊本県立図書館3階大研修室	106人

その他の事業

事業名	開催日時	内容	参加者数
熊本市文化事業協会との 連携事業 「くまもと高校 演劇コンクール」	H25. 3. 31(日) 13:00～16:00	内容：高校生による15分のオリジナル脚本 5作品を上演 審査員：平田オリザ(劇団青年団主宰) 岡田利規(劇団チェルフィッチュ主宰) 大塚ムネト(劇団ギンギラ太陽'S主宰) 会場：熊本県立劇場	300人

職員による文学講座

事業名	開催日時	内 容	参加者数
子どもの読書週間 記念行事	H24. 5. 6(日) 14:00~15:00	演題「熊本ゆかりの漫画について」 講師：鶴本市朗（近代文学館職員） 会場：熊本県立図書館3階大研修室	50人
天草地区 生徒図書委員研修会	H24. 5. 8(火) 10:00~12:00	演題：「熊本ゆかりの漫画講座」 講師：鶴本市朗（近代文学館職員） 会場：河浦高校セミナリオ	44人
くまもと「歴史・文化・自然」 再発見講座	H23. 7. 24(火) 15:30~16:30	演題：「マンガミュージアム展について」 講師：鶴本市朗（近代文学館職員） 会場：熊本県民交流館パレア	30人
転回社文庫03「品川心中」 アフタートーク出演	H24. 8. 18(土) 20:00~21:30	演題：「品川心中 下の巻について」 講師：鶴本市朗（近代文学館職員） 会場：gallery ADO(熊本市)	20人
北稜高校 文学講座	H24. 10. 4(木) 10:55~12:45	演題「熊本に縁の深い文学者について」 講師：鶴本市朗（近代文学館職員） 会場：県立北稜高校	31人
尚絅大学文化言語学部 漫画講座	H25. 1. 22(火) 10:30~12:00	演題「熊本ゆかりのマンガ家列伝」 講師：鶴本市朗（近代文学館職員） 会場：尚絅大学文化言語学部榎木校舎	17人
くまもと水守例会 江津湖文学碑案内 参加者	H25. 2. 23(土) 14:30~15:30	演題：「江津湖の文学碑についての講話と散策」 講師：鶴本市朗（近代文学館職員） 会場：熊本市青年会館から江津湖	30人

展示パネル活用

用 途	開催期間	内 容
県立苓明高校図書館展示	H24. 4. 21(土) ～ 5. 21(月)	「児童文学展」パネル展示
国府高校文化祭で展示	H24. 9. 28(金) ～ 9. 29(土)	「マンガミュージアム展」パネル展示
県庁地下通路展示	H24. 3月	近代文学館に関連するパネル展示

4 広報活動

- (1) 近代文学館報の発行（年1回）
- (2) 報道機関への情報提供・取材対応

4 熊本県立図書館創立百周年記念事業

熊本県立図書館が明治45年4月の創立から百年にあたることを記念し、百周年記念事業として、熊本の歴史・文化の再発見とともに、地域の魅力づくりへの一助となることを願い、図書館が所蔵する貴重資料等を展示した特別展を開催しました。

熊本県立図書館創立百周年記念事業

(一部再掲)

事業名	開催日時	内 容	参加者数
特別展	H24. 10. 24(水) ～ 11. 26(土)	「藩校時習館に学ぶ ～その教育と俊英たち～」 会場：熊本近代文学館	4,166人
記念式典	H24. 10. 24(水)	会場：熊本県立図書館3階大研修室	120人
特別講座	H24. 10. 24(水) 13:30～15:00	演題：「藩校時習館の歴史的役割」 講師：吉村豊雄(熊本大学教授) 会場：熊本県立図書館3階大研修室	66人
記念講演	H24. 10. 28(日) 13:30～15:00	演題：「江戸時代の人と文化の交流 ～熊本藩と会津藩を中心に」 講師：中村彰彦(直木賞作家) 会場：熊本県立図書館3階大研修室	80人
ロビー講座	H24. 11. 4(日) 13:30～15:00	演題：「改革の柱は時習館」 講師：筑紫汎三(肥後時習館顕彰会長) 会場：熊本近代文学館ロビー	52人
論語セミナー	H24. 11. 18(日) 13:30～15:30	演題：「熊本教育の黄金時代—時習館—」 講師：筑紫汎三(肥後時習館顕彰会長) 事例発表：芦北町立湯浦中学校 会場：熊本県立図書館3階大研修室	70人
集中講座	H24. 11. 11(日) 10:30～15:00	演題：「儒者 木下鞆村の魅力」 講師：木野主計(元國學院大学教授) 会場：熊本県立図書館3階大研修室	69人
パネル展示	H24. 10. 24(水) ～ 11. 26(土)	「熊本県立図書館百年のあゆみ展」 会場：熊本県立図書館玄関ロビー	—
時習館クイズの実施	H24. 10. 24(水) ～ 11. 26(土)	内容：正解者の中から抽選で図書館オリジナルくまモングッズを贈呈	—
関連行事	H24. 10. 24(水) ～ 11. 5(月)	「世界の子どもの本展 ～IBBYがすすめる世界の児童書219冊～」 会場：熊本県立図書館1階学習室	—
「世界の子どもの本展」 講演会	H24. 10. 31(水)	演題：「世界の子どもの本から見えること」 講師：野坂悦子氏(翻訳家) 会場：熊本県立図書館3階大研修室	70人

V その他資料

1 資料状況

(1) 年間受入資料点数

(表1)

		購入	寄贈・取得	計	
熊本県立図書館本館用資料	図書	一般書	6,455	3,908	10,363
		児童書	1,957	175	2,132
		洋書	12	19	31
		古文書	4	2,581	2,585
		電子図書	0	0	0
		その他	0	1	1
		計	8,428	6,684	15,112
	雑誌・新聞	官報	52	0	52
		雑誌	2,013	1,449	3,462
		新聞	92	9	101
		その他逐次刊行物	0	17	17
		計	2,157	1,475	3,632
	マイクロフィルム	新聞マイクロフィルム	0	0	0
		古文書マイクロフィルム	0	0	0
		計	0	0	0
	視聴覚資料	CD	0	5	5
		ビデオテープ	0	0	0
		DVD	2	9	11
		カセットテープ	0	0	0
		レコード	0	0	0
		その他	0	0	0
計		2	14	16	
計		10,587	8,173	18,760	
普及協力用資料	配本協力用資料	1,224	17	1,241	
	子ども文庫用資料	507	2	509	
	計	1,731	19	1,750	
熊本県立図書館計		12,318	8,192	20,510	
熊本近代文学館用図書	図書	273	76	349	
	雑誌	0	0	0	
	視聴覚資料	0	0	0	
	計	273	76	349	
合計		12,591	8,268	20,859 ←A	

(2) 年間除籍冊数 0冊

(3) 年度末所蔵点数

(表2)

			計
熊本県立図書館本館用資料	図書	一般書	551,582
		児童書	80,616
		洋書	29,101
		古文書	43,575
		電子図書	0
		その他	306
		計	705,180
	雑誌・新聞	官報	3,197
		雑誌	173,391
		新聞	6,944
		その他逐次刊行物	727
	計	184,259	
	マイクロフィルム	新聞マイクロフィルム	769
		古文書マイクロフィルム	586
	計	1,355	
	視聴覚資料	CD	3,251
		ビデオテープ	1,524
		DVD	614
		カセットテープ	357
		レコード	1,076
その他		567	
計	7,389		
計	898,183		
普及協力用資料	配本協力用資料	図書	33,827
		ビデオテープ	3
		カセットテープ	214
		CD	1
	計	34,045	
	子ども文庫用資料	図書	29,478
		雑誌	0
計	29,478		
計	63,523		
熊本県立図書館計			961,706
熊本近代文学館用資料	図書	41,311	
	雑誌	2,422	
	視聴覚資料	21	
計	43,754		
合計			1,005,460 ← B

※熊本県立図書館本館用資料の中には、視聴覚室図書資料等も含む。

▼資料更新率 (%) [A/(B-A)*100] 2.12%

(4) 開閉架図書冊数

(表3)

	開架資料点数 [a]	閉架資料点数 [b]	開架率(%) [a/(a+b)*100]	H24受入点数 [c]	開架に占める新規 資料の割合(%)
子ども図書室	29,296	68,505	29.95	2,167	7.40
第1閲覧室	101,064	315,303	24.27	8,150	8.06
第2閲覧室	29,764	170,636	14.85	4,777	16.05
合計	160,124	554,444	22.41	15,094	9.43

※開架資料：閲覧室内にある資料。

[c/a*100] ↑

※閉架資料：書庫内にある資料。

※視聴覚室、熊本近代文学館、普及協力用資料は除く。図書のみ（雑誌は除く）。

(5) 資料費

(表4)

		H24年度予算額 (千円) [d]	購入点数(点) [e]	平均単価(円) [d/e]
資料費 ①+②		31,400	12,591	2,494
図書館	図書資料費	24,208	8,935	2,709
	雑誌・新聞費	2,647	2,157	1,227
	視聴覚資料費	0	2	0
	普及協力用資料費	1,722	1,224	1,407
	熊本県立図書館計 ①	28,577	12,318	2,320
熊本近代文学館 ②		2,823	273	10,341
県民1人あたりの資料購入費		17.39 円		

[資料費/人口](円) ※平成25年3月1日現在人口 (1,805,909 人)

参考① 雑誌・新聞の所蔵タイトル数

(表5)

	購入	寄贈・取得	合計	うち外国語
雑誌	144	442	586	3
新聞	17	30	47	4

参考② その他の資料点数

(表6)

	点数
古文書複製物	21,082
熊本近代文学館特別資料	5,767

参考③ 文庫数 6文庫

(荒本文庫、内田文庫、耕治人文庫、松本文庫、山崎文庫、野口文庫)

文庫名	寄贈者 (文庫名の由来者)	内 容 等	資料数
荒本文庫	荒木 精之	<input type="checkbox"/> 寄贈者の経歴等 ・文化運動家、小説家、思想家、歴史家 ・熊本県文化協会の設立に尽力 ・雑誌「日本談義」創刊、編集者 <input type="checkbox"/> 寄贈資料について ・日本歴史関係、日本文学関係の図書、雑誌、新聞スクラップなど。 ・膨大な量の雑誌コレクションが特色	21,261
内田文庫	内田 守人	<input type="checkbox"/> 寄贈者の経歴等 ・ハンセン病療養所菊池恵楓園の医官 ・患者の治療とともに歌人として短歌を指導 <input type="checkbox"/> 寄贈資料について ・医学関係、詩歌、文芸誌など	9,501
耕治人文庫	耕 治人	<input type="checkbox"/> 寄贈者の経歴等 ・詩人、小説家 ・「平林たい子文学賞」・「読売文学賞」を受賞 <input type="checkbox"/> 寄贈資料について ・文学関係の図書、原稿、遺品など	4,738
松本文庫	松本 唯一	<input type="checkbox"/> 寄贈者の経歴等 ・熊本大学の初代理学部長 ・地質学者 <input type="checkbox"/> 寄贈資料について ・和漢書、洋書、雑誌、教科書等 ・専門分野である地質関係の図書、地図が多数	14,899
山崎文庫	山崎 正董	<input type="checkbox"/> 寄贈者の経歴等 ・医師 ・県立熊本病院婦産科部長、熊本医大学長等を歴任 <input type="checkbox"/> 寄贈資料について ・戦災後の熊本県立図書館の再興時における主要な資料群のひとつ ・山崎氏の戦前の沖縄旅行時の写真は沖縄県の貴重な資料であり、沖縄県各自治体の利用多数 ・雑誌の創刊号のコレクションが特色	8,430
野口文庫	野口 彰	<input type="checkbox"/> 寄贈者の経歴等 ・大分大学教授、熊本大学理学部長等を歴任 ・熊本大学名誉教授 <input type="checkbox"/> 寄贈資料について ・植物学の国内及び国外の専門書等	1,231

参考④ 古文書

1. 古文書

名称	内容等	資料数
肥後国検地帳	加藤清正が豊臣秀吉の命を受けて、天正17年(1589)年に行ったもの最も古く、菊池郡、山鹿郡のものが残っています。寛永9(1632)年12月、改易された加藤家の後に、細川忠利が肥後に入国、翌年寛永10年には検地を行っています。当館にはこの後の寛永12年、14年の検地帳(地撫帳 じならしちょう)が多く残っています。	約4,000点
相良文書	相良藩(今の人吉、球磨地方)は、2万2千石の小さな藩ですが、鎌倉時代に相良長頼が地頭職として人吉に着任して以来660年の間一領主によって治められた全国でも珍しい藩です。江戸時代の古文書が当館にあります。	約2,000点
県政史料	明治初年から大正7年までの公文書、記録類で、戦前は県庁の倉庫に保管され、戦争中は農村に疎開させ、戦後の昭和23年に当館に移されました。 全体を55に区分しております。明治初期の熊本県内の各郡、町村の様子を詳しく書いた『郡村誌(ぐんそんし)』は県内の市町村が市町村誌を作るときに欠かせない資料です。	約2,500点
肥後藩絵図	主に細川藩時代に作成された絵図類で、熊本城下のものが多くあります。年代順に見ていくと城下町の移り変わりを見ることができます。また、飽田郡、玉名郡、菊池郡等の各郡の絵図や白川、菊池川、緑川等の河川の絵図もあります。	約360点
明治前期郡村図	明治政府は全国的な地誌の編集を企画し、これを受けて県内でも前述の「県政資料」の郡村誌と郡村図を作成します。これら郡村誌と郡村図は出来次第、明治政府内務省に提出されるのですが、地元の前記にはこれらの下書きである稿本や第一次浄書本が残され、今に伝えられています。	約1,400点

2. 永青文庫

(1) 「先祖附」(せんぞづけ)：複製

- ・熊本大学附属図書館に寄託されている永青文庫のうちの複製版
- ・細川藩士の来歴を、氏名の「いろは順」に書き出したもの
- ・細川藩士の戸籍にあたり、研究者たちにとって貴重な資料のひとつ
- ・家系を調べるのに必要な史料

(2) 「町在」(まちざい)：複製

- ・熊本大学附属図書館に寄託されている永青文庫のうちの複製版
- ・江戸時代の土農工商のうち、土を除く豪農や庄屋、職人等の事跡等について書かれた記録

(3) 時習館教科書

- ・藩政時代の藩校「時習館」で使用していた教科書を受託

2 利用状況

(1) 開館日数及び入館者数

(表7)

	熊本県立図書館			熊本近代文学館		
	H23年度	H24年度	対前年比	H23年度	H24年度	対前年比
開館日数(日)	284	290	1.02	284	290	1.02
入館者数(人)	298,685	285,844	0.96	32,767	42,809	1.31
一日平均	1,052	986		115	148	

(2) 館外利用証登録者数

(表8)

	合計
新規登録者数	3,836
累計登録者数	172,690

(3) 貸出冊数

(表9)

個人貸出	貸出冊数
子ども図書室	88,485
第1閲覧室	122,079
第2閲覧室	6,329
合計	216,893

(表10)

普及協力用資料	貸出冊数	団体数
配本協力	18,950	86
団体貸出	一括貸出	640
	子ども文庫	7,244
	計	7,884
合計	26,834	110

(4) 視聴覚資料の利用件数

3,925 件

(5) レファレンス件数

(表11)

閲覧室別	件数
子ども図書室	4,342
第1閲覧室	4,707
第2閲覧室	6,696
視聴覚室	60
合計	15,805

(表12)

形態別	件数
口頭	13,170
電話	2,058
文書	105
メール	472
合計	15,805

(6) 相互貸借利用件数及び冊数

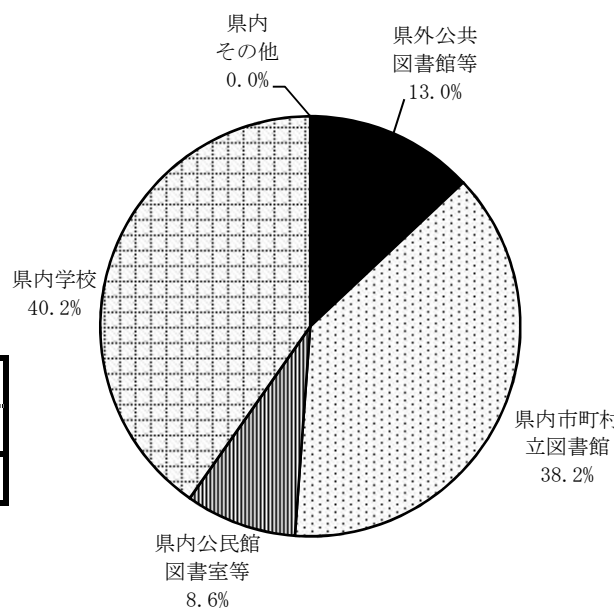
(表 1 3)

		貸出	構成比 (%)	借受	構成比 (%)	
県外の公共図書館等	件数	186	26.3	221	95.7	
	冊数	265	13.0	495	97.8	
県内	市町村立図書館	件数	389	54.9	10	4.3
		冊数	780	38.2	11	2.2
	公民館図書室等	件数	39	5.5	0	0.0
		冊数	175	8.6	0	0.0
	学校	件数	94	13.3	0	0.0
		冊数	822	40.2	0	0.0
	その他	件数	0	0.0	0	0.0
		冊数	0	0.0	0	0.0
	計	件数	522		10	
		冊数	1,777		11	
	合計	件数	708	100.0	231	100.0
		冊数	2,042	100.0	506	100.0

(7) 資料の複写件数 (表 1 4)

利用件数		7,218
複写枚数		88,472
内 訳	白黒	83,265
	カラー	2,437
	マイクロ	2,770

相互貸借 (貸出冊数)



(8) 特別資料貸出冊数 (表 1 5)

① 「楽しい絵本展」展示資料	800
② 赤ちゃん絵本 (特別貸出用資料)	1,688
合計	2,488

参考① 月別入館者及び館外貸出の状況

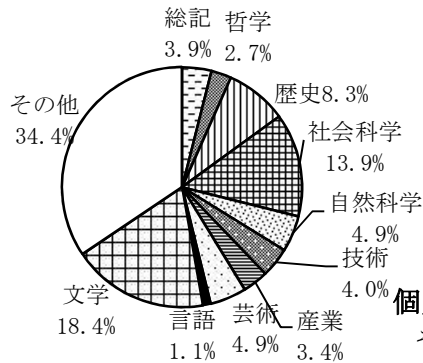
(表16)

	熊本県立図書館					熊本近代文学館		
	開館日数	入館者数	一日平均入館者数	貸出冊数	一日平均貸出冊数	開館日数	入館者数	一日平均入館者数
4月	25	21,763	871	18,665	747	25	2,284	91
5月	25	24,605	984	17,461	698	25	3,216	129
6月	25	25,916	1,037	18,079	723	25	2,862	114
7月	26	29,477	1,134	20,864	802	26	5,677	218
8月	27	38,000	1,407	23,824	882	27	8,306	308
9月	24	27,242	1,135	18,822	784	24	3,844	160
10月	25	24,471	979	17,872	715	25	3,572	143
11月	22	18,671	849	15,794	718	22	2,736	124
12月	19	12,739	670	13,307	700	19	1,715	90
1月	23	19,290	839	17,069	742	23	2,904	126
2月	23	22,702	987	17,446	759	23	2,757	120
3月	26	20,968	806	17,690	680	26	2,936	113
合計	290	285,844	986	216,893	748	290	42,809	148

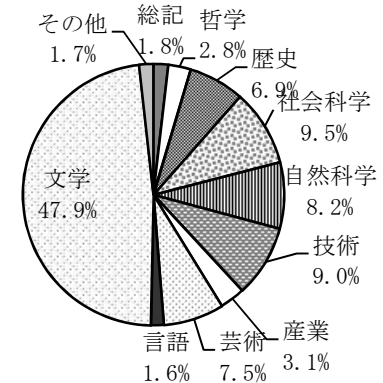
参考② 所蔵図書及び個人貸出 分類別構成 (表17)

	H24年度末 所蔵冊数	個人貸出
総記	28,372	3,992
哲学	19,777	6,015
歴史	59,809	14,935
社会科学	100,409	20,614
自然科学	35,296	17,741
技術	28,915	19,366
産業	24,806	6,741
芸術	35,294	16,285
言語	7,664	3,447
文学	132,262	103,964
その他	248,159	3,793
図書計	720,763	216,893
雑誌	173,498	
合計	894,261	216,893

所蔵図書分類別構成比



個人貸出分類別構成比



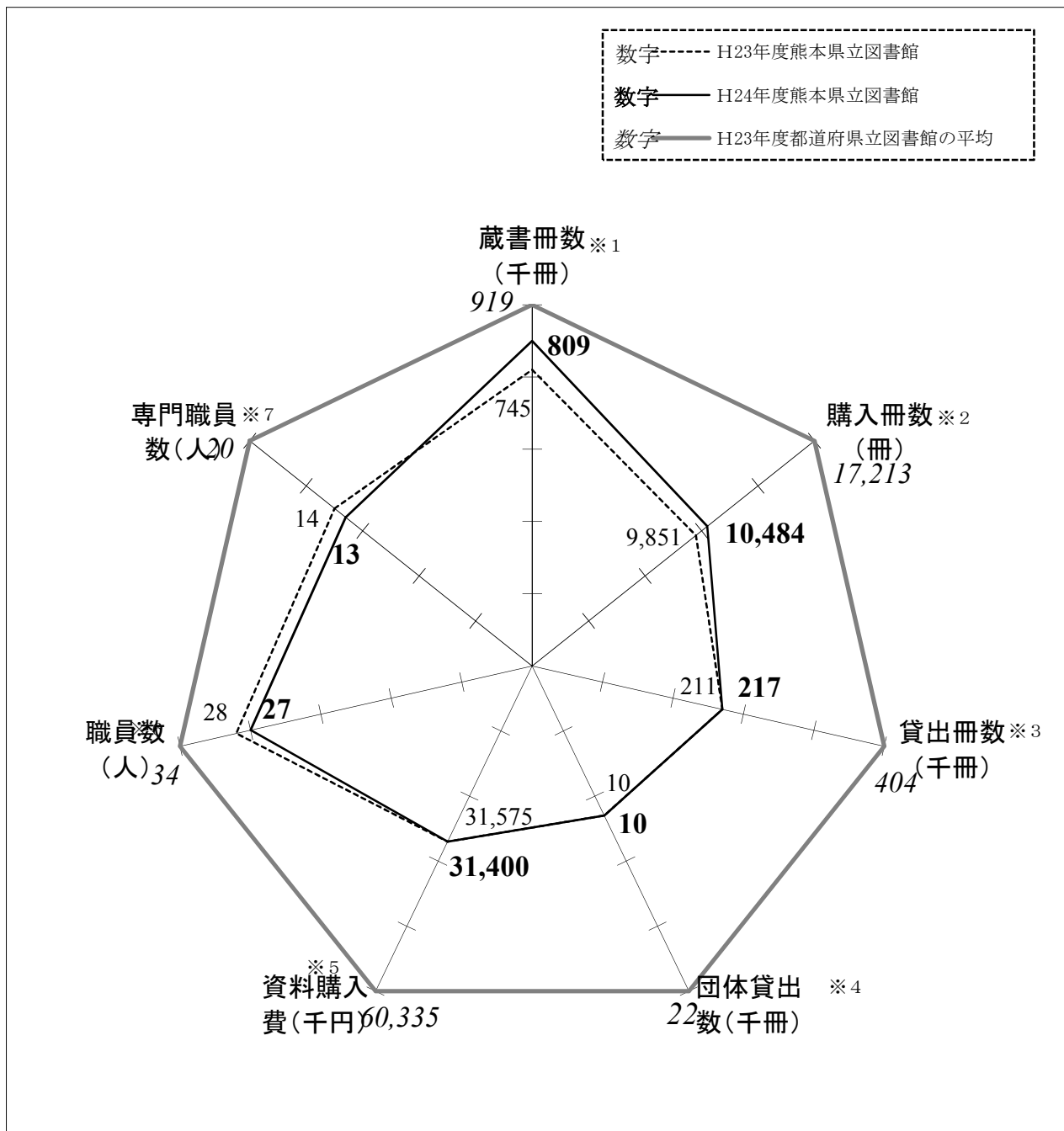
※NDC：日本十進分類法

※熊本近代文学館資料を含み、普及協力用資料を除く

※”その他”の内訳は、”平成24年度末所蔵冊数”については、荒木文庫、松本文庫等の大口寄贈図書等、また、”個人貸出”については、集密書庫の図書貸出等。

参考③ 全国から見た熊本県立図書館のすがた

(日本図書館協会「日本の図書館」より)



- ※1 蔵書冊数：熊本県立図書館の図書の冊数。（熊本近代文学館を含む。）
- ※2 購入冊数：熊本県立図書館の図書の購入冊数（雑誌を除く。熊本近代文学館を含む。）
- ※3 貸出冊数：熊本県立図書館の本館分図書の個人貸出冊数。
- ※4 団体貸出冊数：一括貸出及び子ども文庫の貸出冊数。
- ※5 資料購入費：熊本県立図書館の資料購入費。（熊本近代文学館を含む。）
- ※6 職員数：正職員の職員数。
- ※7 専門職員数：正職員のうち司書及び、司書補の有資格者数。

3 10年のあゆみ

(1) 資料受入状況の推移

(表18)

	購入予算 (千円)	購入点数 (点)	平均単価 (円)	寄贈・取得 点数(点)	受入点数 (点)	除籍点数 (点)	その他調 整(点)	所蔵点数 (点)
平成15年度	55,270	18,057	3,061	5,675	23,732	10,504	0	800,748
平成16年度	47,960	16,580	2,893	6,075	23,655	5,689	0	817,714
平成17年度	45,051	16,719	2,695	6,890	23,609	2,321	0	839,002
平成18年度	42,777	14,949	2,862	8,586	23,535	152	-4,128	858,257
平成19年度	42,777	16,187	2,643	9,100	25,287	2,674	0	880,870
平成20年度	42,777	17,660	2,422	12,157	29,817	15,860	0	894,827
平成21年度	38,497	15,342	2,509	14,695	30,037	14,909	-6,636	903,319
平成22年度	34,589	13,254	2,610	13,487	26,741	0	9,143	939,203
平成23年度	31,575	12,046	2,621	10,822	22,868	0	0	962,071
平成24年度	31,400	12,591	2,494	8,268	20,859	0	22,530	1,005,460

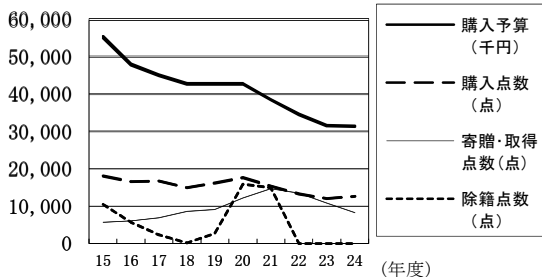
※その他調整：視聴覚資料の取扱の統一及び在庫資料の追加登録等によるもの

(2) 開館日数、入館者数、新規館外利用証登録者数の推移

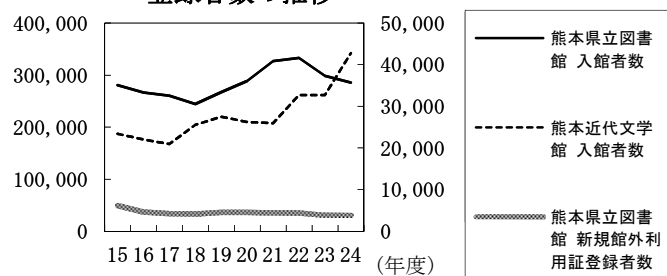
(表19)

	熊本県立図書館				熊本近代文学館		
	開館日数	入館者数	一日平均	新規館外利用 証登録者数	開館日数	入館者数	一日平均
平成15年度	288	280,650	974	6,160	288	23,436	81
平成16年度	289	266,878	923	4,641	289	22,062	76
平成17年度	289	260,660	902	4,253	289	20,979	73
平成18年度	278	244,225	879	4,191	288	25,596	89
平成19年度	291	267,504	919	4,586	291	27,489	94
平成20年度	288	288,591	1,002	4,564	288	26,270	91
平成21年度	289	327,059	1,132	4,450	289	25,922	90
平成22年度	289	332,851	1,152	4,436	289	32,742	113
平成23年度	284	298,685	1,052	3,857	284	32,707	115
平成24年度	290	285,844	986	3,836	290	42,809	148

資料受入状況



入館者数及び新規館外利用証登録者数の推移



(3) 利用状況の推移

(表20)

	本館分図書の貸出冊数(冊)	視聴覚資料利用の件数(件)	普及協力用資料の貸出点数(点)				計
			移動図書館	配本協力(車)	一括貸出	子ども文庫	
平成15年度	190,172	7,260		41,267	850	13,172	55,289
平成16年度	174,940	6,820		44,057	1780	10,104	55,941
平成17年度	164,949	6,471		45,130	900	12,870	58,900
平成18年度	148,097	6,167		39,848	500	12,353	52,701
平成19年度	190,190	6,658		43,960	250	13,220	57,430
平成20年度	199,431	6,452		23,400	250	12,320	35,970
平成21年度	204,880	6,433		23,150	0	11,755	34,905
平成22年度	217,022	5,155		22,650	0	10,468	33,118
平成23年度	211,185	3,694		21,200	1,567	8,740	31,507
平成24年度	216,893	3,925		18,950	640	7,244	26,834

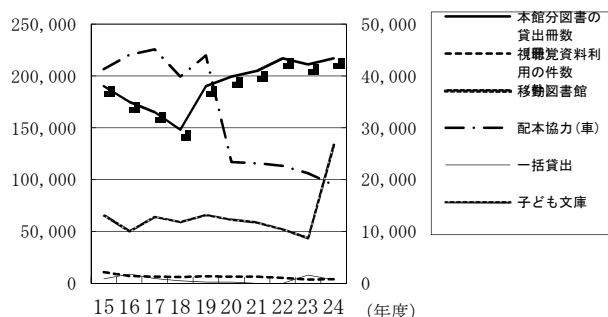
※平成19年度末に配本協力車を廃止し、平成20年度から宅配配本事業に全面切り替え。

(4) レファレンス件数の推移

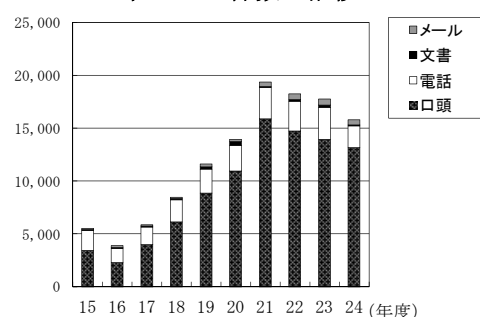
(表21)

	口頭	電話	文書	メール	合計
平成15年度	3,451	1,866	94	118	5,529
平成16年度	2,312	1,325	95	160	3,892
平成17年度	4,008	1,647	97	132	5,884
平成18年度	6,151	2,089	119	119	8,478
平成19年度	8,882	2,274	211	250	11,617
平成20年度	10,959	2,418	379	195	13,951
平成21年度	15,884	2,976	100	402	19,362
平成22年度	14,731	2,833	142	546	18,252
平成23年度	13,945	3,041	222	558	17,766
平成24年度	13,170	2,058	105	472	15,805

利用状況の推移



レファレンス件数の推移



(5) 相互貸借の推移

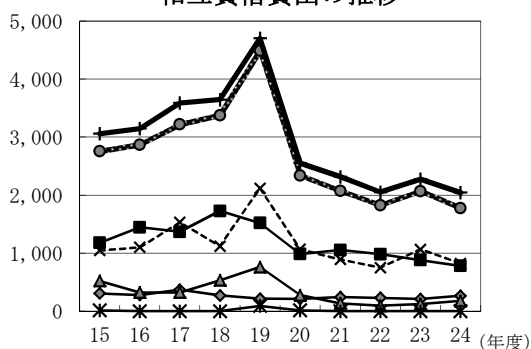
(表 2 2)

貸出	県外	県内					合計
		公共図書館	市町村教育委員会	学校	その他	計	
平成15年度	304	1,176	521	1,044	13	2,754	3,058
平成16年度	279	1,446	321	1,101	0	2,867	3,146
平成17年度	368	1,367	321	1,531	0	3,219	3,587
平成18年度	270	1,725	532	1,118	0	3,375	3,645
平成19年度	214	1,520	760	2,119	90	4,489	4,703
平成20年度	212	983	276	1,067	12	2,338	2,550
平成21年度	242	1,053	133	889	0	2,075	2,317
平成22年度	227	981	94	749	0	1,824	2,051
平成23年度	209	878	124	1,065	0	2,067	2,276
平成24年度	265	780	175	822	0	1,777	2,042

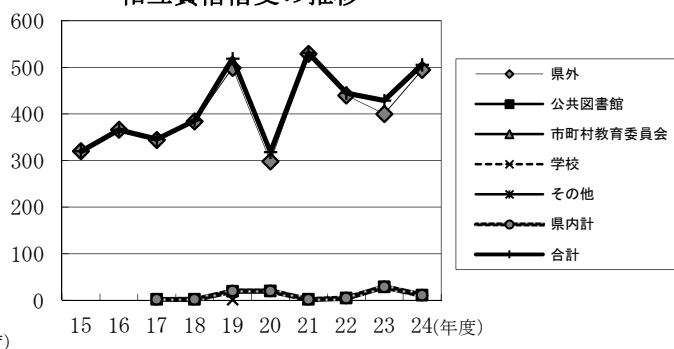
(表 2 3)

借受	県外	県内					合計
		公共図書館	市町村	学校	その他	計	
平成15年度	320						320
平成16年度	366						366
平成17年度	344	2				2	346
平成18年度	384	2				2	386
平成19年度	499	19		1		20	519
平成20年度	298	20				20	318
平成21年度	529	2				2	531
平成22年度	440	5				5	445
平成23年度	400	29				29	429
平成24年度	495	11				11	506

相互貸借貸出の推移



相互貸借借受の推移

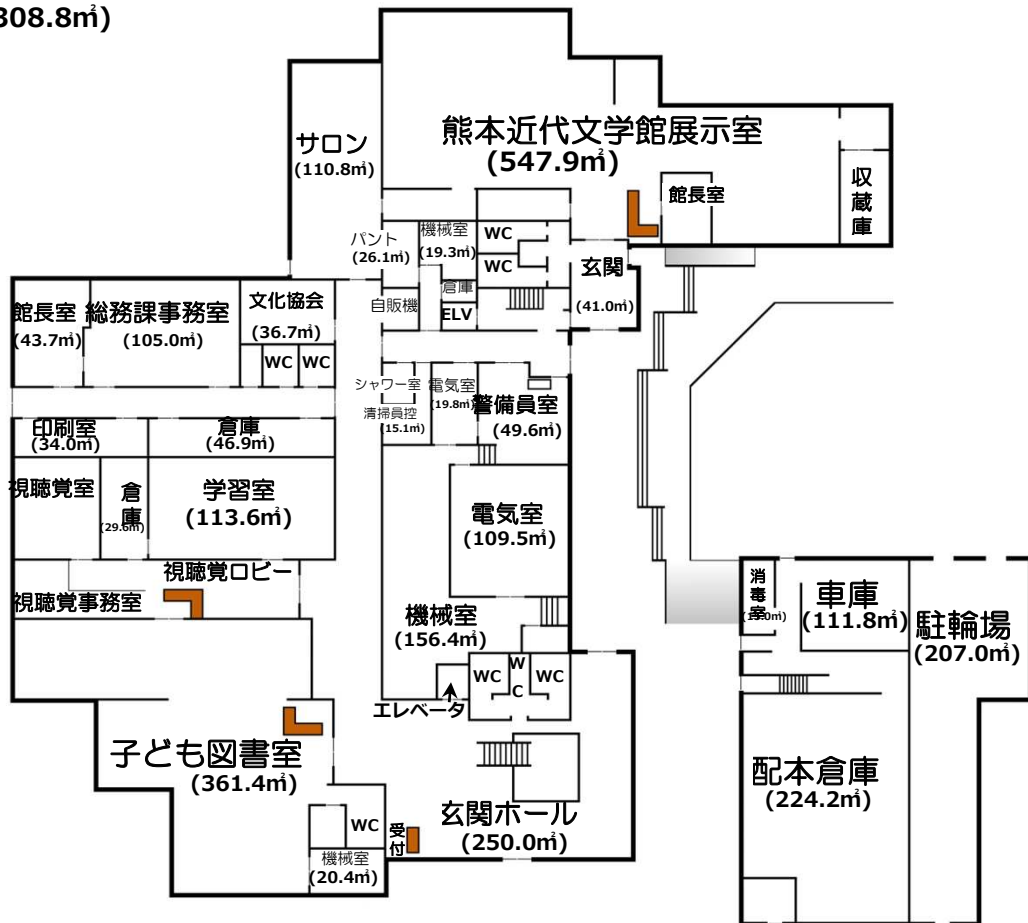


4 施設の概要

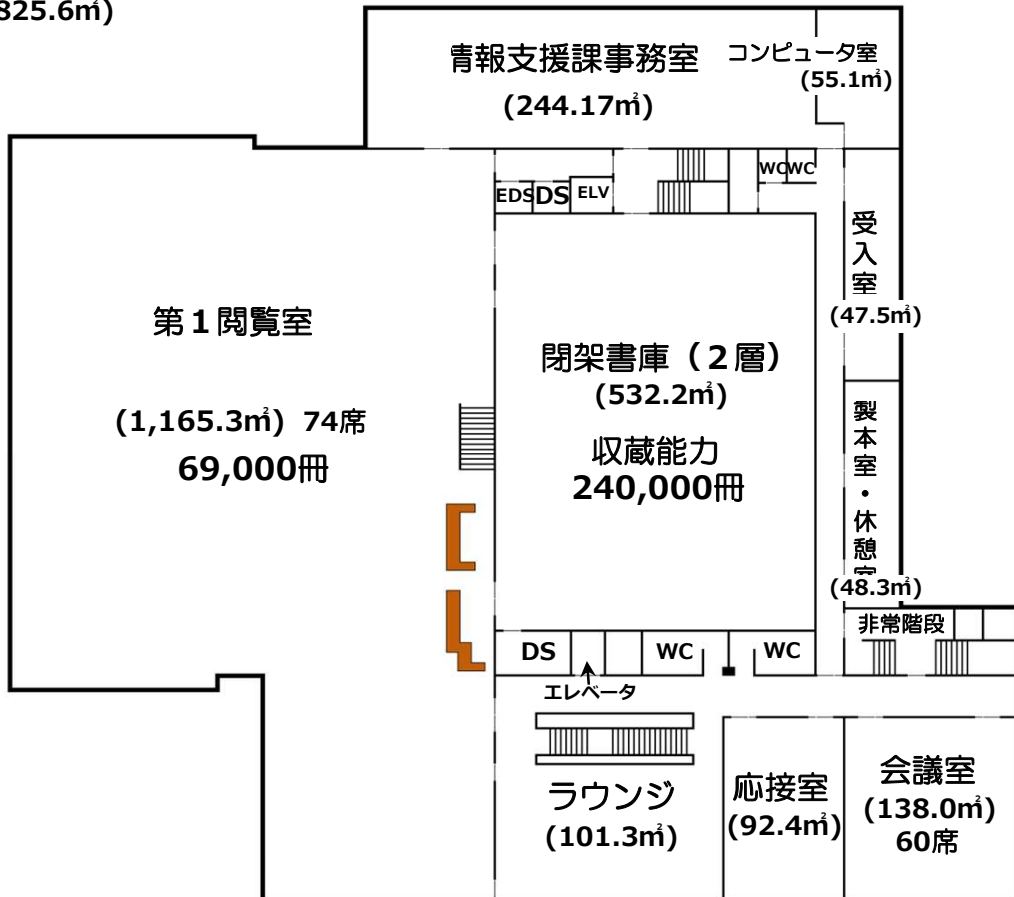
(単位: m²)

階 床面積	閲覧部門	集会部門	視聴覚室	資料保存部門	管理部門	その他	近代文学館
1 階 3,360.63	子ども 図書室 361.48	学習室 113.60	視聴覚室 151.35	配本 書庫 224.24	館長室 43.74 事務室 105.04 " 36.72 警備員室 49.64 清掃員室 15.14 印刷室 33.99 救護室 消毒室 15.00 倉庫 46.86 " 29.60	玄関 250.04 ホール サロン 110.72 パントリー 26.10 機械室 (1,2,3) 195.97 電気室 (1,2) 129.28 配本車庫 111.78 駐輪場 207.03 廊下,便所 その他 513.75	展示室 547.94 玄関 ホール 41.62
2 階 2,825.56	第 1 閲覧室 1,165.26	会議室 138.01		書庫 (2層) 532.22	応接室 92.44 事務室 244.17 コンピュ ータ室 55.08 受入室 47.52 製本室・ 休憩室 48.24	ラウンジ 101.25 廊下,便所 その他 401.37	
3 階 2,203.95	第 2 閲覧室 717.92	大研修室 230.45 第 1 研修室 81.00 第 2 研修室 81.96		書庫 (2層) 503.74 貴重書庫 (2層) 114.83		ラウンジ 103.50 廊下,便所 その他 370.55	
4 階 1,048.58				書庫 (集密) 657.72		機械室 (1,2,3) 306.03 廊下 その他 84.83	
屋階 23.76						機械室 23.76	
計 9,462.48	2,244.66	645.02	151.35	2,032.75	863.18	2,935.96	589.56

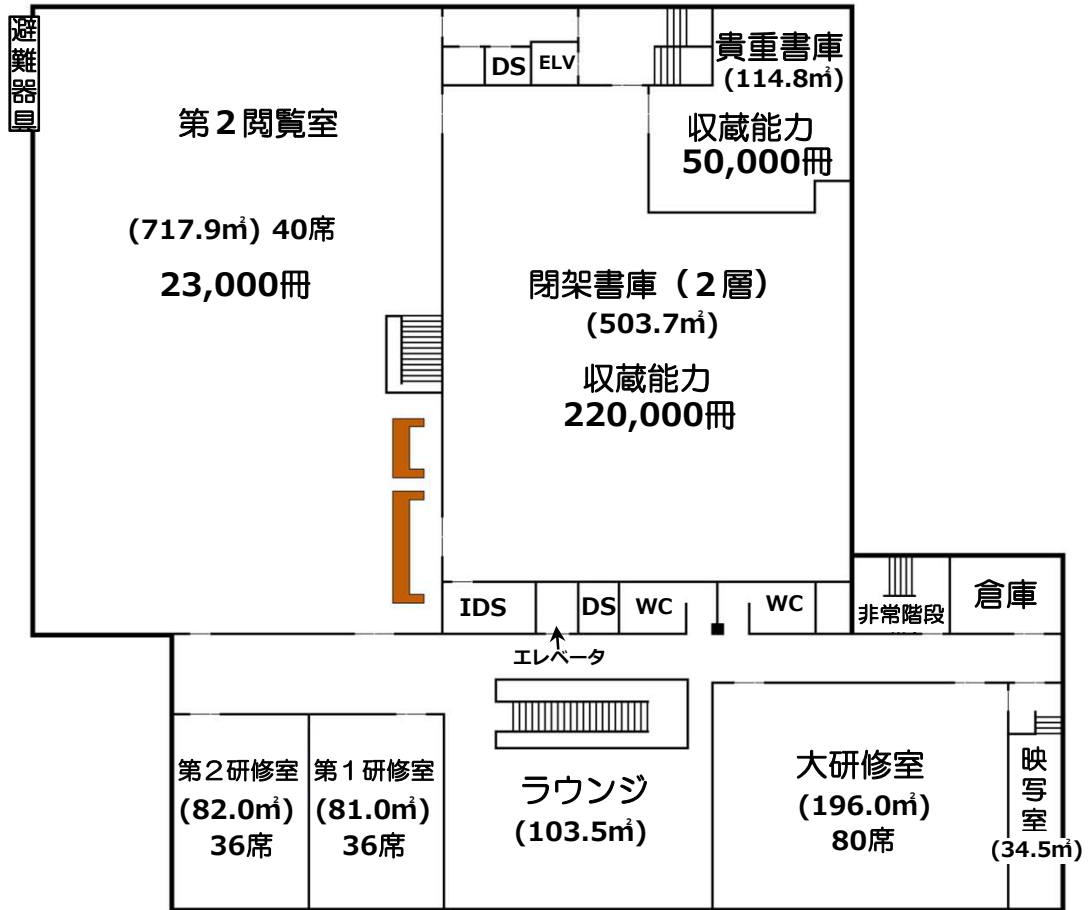
■ 1階 (3,308.8㎡)



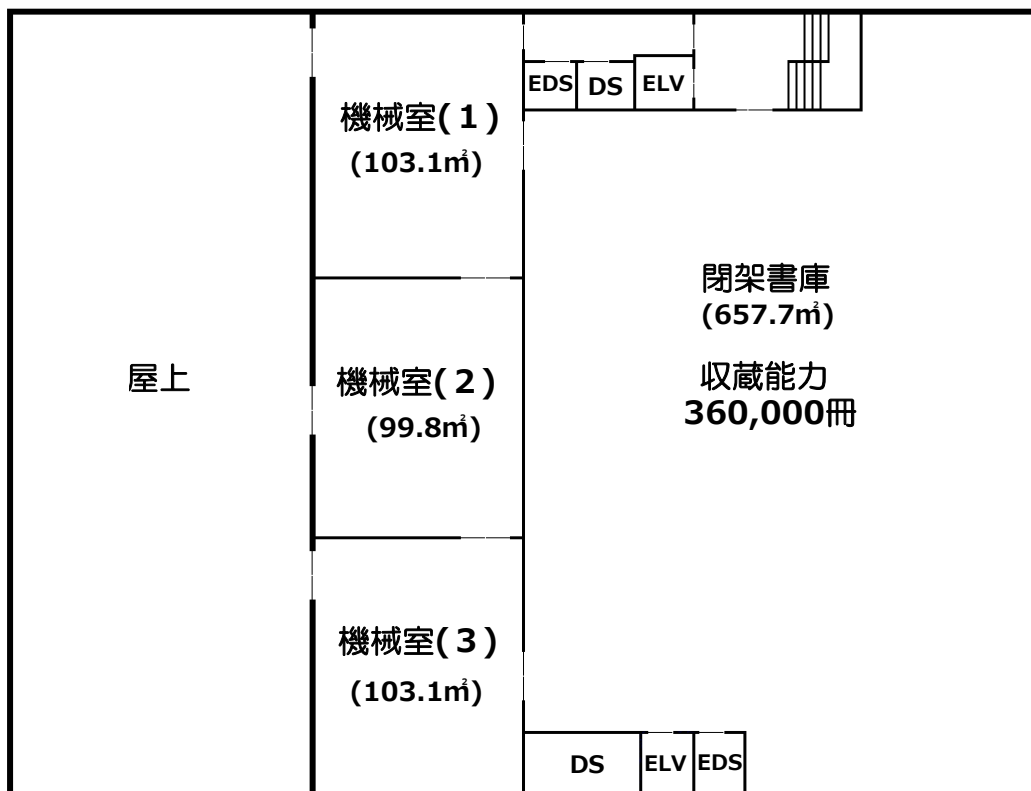
■ 2階 (2,825.6㎡)



■ 3階 (2,204.0㎡)



■ 4階(一般の方は入れません) (1,048.6㎡)



5 熊本県内公共図書館一覧

平成25年4月1日現在

番号	図書館名・館長名	住 所	Tel/FAX	休館日・開館時間
1	熊本県立図書館 館長 木村利昭	〒862-8612 熊本市中央区出水2-5-1	096-384-5000	火、月末最終金曜日、年末年始、特別整理 9:30~19:00(土日祝~17:15)
			096-385-4214	
2	熊本市立図書館 館長 緒方公	〒862-0971 熊本市中央区大江6-1-74	096-363-4522	月、室内整理日、年末年始、特別整理 9:30~18:00(土日祝~17:00)
			096-372-4252	
3	くまもと森都心プラザ図書館 館長 田中榮博	〒861-0136 熊本市西区春日1-14-1	096-355-7400	第3水、年末年始、特別整理 9:30~20:00(日祝~18:00)
			096-355-7410	
4	熊本市立植木図書館 館長 牛山雄二	〒861-0136 熊本市北区植木町岩野238-1	096-272-6915	月、室内整理日、年末年始、特別整理 9:30~18:00(土日祝~17:00)
			096-272-6916	
5	八代市立図書館 館長 濱田大祐	〒866-0865 八代市北の丸町2-35	0965-32-3385	金、最終水、年末年始、祝日、特別整理 9:30~18:00(土日~17:00)
			0965-33-8982	
6	八代市立図書館せんちょう分館 館長 濱田大祐	〒869-4703 八代市千丁町新牟田1428-2	0965-46-1901	火、最終木、祝日、年末年始、特別整理 10:00~18:00(土日~17:00)
			0965-46-1902	
7	八代市立図書館かがみ分館 館長 濱田大祐	〒869-4202 八代市鏡町内田468-1	0965-52-5567	火、最終木、祝日、年末年始、特別整理 10:00~18:00(土日~17:00)
			0965-52-1483	
8	人吉市図書館 館長 朝熊輝美	〒868-0015 人吉市下城本町1578-1	0966-24-3518	月、第4木、年末年始、祝日(土日と重なる日を除く) 9:00~17:00
			0966-24-4329	
9	荒尾市立図書館 館長 潮崎博己	〒864-0032 荒尾市増永633	0968-63-2379	水、第1日、祝日、年末年始、特別整理 9:30~18:30(日9:00~17:00)
			0968-63-2379	
10	水俣市立図書館 館長 坂本数馬	〒867-0065 水俣市浜町2-10-26	0966-63-8401	月、第4木、祝日、年末年始、特別整理 9:00~19:00(土日~17:00)
			0966-63-8401	
11	玉名市民図書館 館長 濱田一枝	〒865-0051 玉名市繁根木88-1	0968-75-1315	月、第1木、祝日、年末年始、特別整理 10:00~18:00
			0968-75-1170	
12	玉名市岱明図書館 館長 濱田一枝	〒869-0223 玉名市岱明町中土984	0968-57-0045	月、第4木、祝日、年末年始、特別整理 10:00~18:00(土日~17:00)
			0968-57-0250	
13	玉名市横島図書館 館長 濱田一枝	〒856-0072 玉名市横島町横島3810	0968-84-6111	金、第4水、年末年始、特別整理 11:00~19:00(土日祝10:00~18:00)
			0968-84-6112	
14	山鹿市鹿本図書館 館長 川田博史	〒861-0331 山鹿市鹿本町来民686-1	0968-46-1310	月、月末、祝日、年末年始、特別整理 10:00~18:00(土日~17:00)
			0968-46-1312	
15	菊池市立泗水図書館 館長 福吉里加子	〒861-1205 菊池市泗水町福本305-1	0968-38-6866	月、月末、祝日、年末年始 10:00~18:00(土日~17:00)
			0968-38-7033	
16	宇土市立図書館 館長 中村武美	〒869-0445 宇土市浦田町131-1	0964-22-4512	木、祝日、年末年始、特別整理 9:30~18:00(土日~17:00)
			0964-22-4512	
17	上天草市立大矢野森記念図書館 館長 濱崎富雄	〒869-3602 上天草市大矢野町上1539	0964-56-4393	月、年末年始、特別整理 10:00~18:00
			0964-56-4393	
18	上天草市立中央(松島)図書館 館長 濱崎富雄	〒861-6102 上天草市松島町合津4276-23	0969-56-0777	月、月末、年末年始、特別整理 10:00~18:00(土日祝~17:00)
			0969-52-8105	
19	上天草市立姫戸図書館 館長 濱崎富雄	〒866-0195 上天草市姫戸町姫浦2502-3	0969-58-2111	月、木、月末、年末年始、特別整理 10:00~17:00
			0969-58-2334	
20	上天草市立龍ヶ岳図書館 館長 濱崎富雄	〒866-0292 上天草市龍ヶ岳町高戸1412	0969-62-0930	月、金、月末、年末年始 10:00~17:00
			0969-62-0930	
21	宇城市立松橋図書館 館長 坂本みはる	〒869-0502 宇城市松橋町松橋564	0964-32-0878	月、第3金、月末、年末年始、特別整理 10:00~18:00(土日~17:00)
			0964-32-0878	
22	宇城市立三角図書館 館長 坂本みはる	〒869-3205 宇城市三角町波多219-1	0964-53-1849	月、第3金、月末、年末年始、特別整理 10:00~18:00(土日~17:00)
			0964-53-1851	
23	宇城市立中央図書館 (不知火図書館) 館長 坂本みはる	〒869-0552 宇城市不知火町高良2352	0964-32-6211	月、第3金、月末、年末年始、特別整理 10:00~18:00(土日~17:00)
			0964-32-6213	
24	宇城市立小川図書館 館長 坂本みはる	〒869-0624 宇城市小川町江頭80	0964-43-5111	月、第3金、月末、年末年始、特別整理 10:00~18:00(土日~17:00)
			0964-43-5277	
25	宇城市立豊野図書館 館長 坂本みはる	〒861-4301 宇城市豊野町糸石3824	0964-45-3205	月、第3金、月末、年末年始、特別整理 10:00~18:00(土日~17:00)
			0964-45-3205	

番号	図書館名・館長名	住 所	TEL/FAX	休館日・開館時間
26	阿蘇市立一の宮図書館 館長 森本英信	〒869-2612 阿蘇市一の宮町宮地2383	0967-22-2916	月、月末、年末年始、特別整理、祝日
			0967-22-3819	9:00～18:00(土日～17:00)
27	阿蘇市立阿蘇図書館 館長 森本英信	〒869-2301 阿蘇市内牧976-2	0967-32-0067	月、月末、年末年始、祝日、特別整理
			0967-32-0067	9:00～18:00(土日～17:00)
28	天草市立中央図書館 館長 高森敦子	〒863-0033 天草市東町13-1	0969-23-7001	月、祝日、年末年始
			0969-23-7001	9:00～18:00(土日～17:00)
29	天草市立牛深図書館 館長 坂田文香	〒863-1901 天草市牛深町160	0969-73-4191	月、祝日、年末年始
			0969-73-4193	9:00～17:00
30	天草市立御所浦図書館 館長 岡本直積	〒866-0313 天草市御所浦町御所浦3525-2	0969-67-3931	月、祝日、年末年始
			0969-67-3977	9:00～17:00
31	天草市立河浦図書館 館長 佐々木明子	〒863-1215 天草市河浦町白木河内175-13	0969-76-0388	月、年末年始、祝日
			0969-76-0388	9:30～18:00
32	合志市西合志図書館 館長 末永潔	〒861-1104 合志市御代志1661-265	096-242-5555	月、月末、祝日、年末年始、特別整理
			096-242-2817	10:00～18:00(木～20:00、日～17:00)
33	合志市合志図書館 館長 末永潔	〒861-1116 合志市福原2922	096-248-5754	月、月末、年末年始、特別整理
			096-247-1355	10:00～18:00(土日祝～17:00)
34	合志市泉ヶ丘市民センター図書館 館長 末永潔	〒861-1112 合志市幾久富1947-7	096-247-1315	月、月末、年末年始、特別整理
			096-247-1315	10:00～18:00(土日祝～17:00)
35	南関町立図書館 館長 大里耕守	〒861-0803 玉名郡南関町大字関町1319	0968-53-3746	月、月末、祝日、年末年始、特別整理
			0968-53-0071	10:00～18:00
36	長洲町図書館 館長 北野聡	〒861-0123 玉名郡長洲町大字長洲2760	0968-69-2060	月、月末、年末年始、特別整理
			0968-69-2520	10:00～18:00(土日～17:00)
37	大津町立おおづ図書館 館長 古庄啓起	〒869-1233 菊池郡大津町大字大津1171	096-294-8011	月、年末年始、特別整理
			096-294-8033	9:00～18:00(水～20:00)
38	菊陽町図書館 館長 山崎謙三	〒869-1102 菊池郡菊陽町大字原水1438-1	096-232-0404	火、第3水、年末年始、特別整理
			096-232-7761	10:00～18:00(木～20:00)
39	御船町立図書館 館長 増永信介	〒861-3204 上益城郡御船町大字木倉1168	096-282-0888	毎週水曜日、年末年始
			096-282-0894	9:00～17:00
40	益城町図書館 館長 高木京子	〒861-2242 上益城郡益城町木山236	096-287-8411	毎週月曜日、年末年始
			096-287-8422	10:00～18:00(水曜日 12:00～20:00)
41	山都町立図書館 館長 下田美鈴	〒861-3514 上益城郡山都町大字城原169-1	0967-73-1616	月、月末、年末年始、祝日
			0967-73-1888	10:00～18:00(土日～17:00)
42	山都町立図書館蘇陽分館 館長 下田美鈴	〒861-3901 上益城郡山都町馬見原218	0967-73-2755	月、月末、年末年始、祝日
			0967-83-0220	10:00～18:00(土日～17:00)
43	山都町立図書館清和分館 館長 下田美鈴	〒861-3811 上益城郡山都町大平306-1	0967-73-2755	月、月末、年末年始、祝日
			0967-83-0220	10:00～18:00(土日～17:00)
44	氷川町立八火図書館 館長 杉谷康男	〒869-4608 八代郡氷川町宮原栄久52	0965-62-3489	月、年末年始
			0965-62-3489	9:00～17:30
45	芦北町立図書館 館長 竹浦裕道	〒869-5441 芦北郡芦北町大字佐敷206-1	0966-82-2213	第1日、年末年始、祝日
			0966-82-2631	9:00～17:00
46	錦町図書館 館長 小田定則	〒868-0302 球磨郡錦町大字一武1587-1	0966-38-3420	月、祝日、年末年始
			0966-38-3420	9:00～17:00(火・木～19:00)
47	あさぎり町須恵文化ホール図書館 館長 松尾達三	〒868-0451 球磨郡あさぎり町須恵1227	0966-45-5511	月、年末年始
			0966-45-5353	9:00～17:00
48	あさぎり町深田校区公民館図書館 館長 松尾達三	〒868-0444 球磨郡あさぎり町深田西955-1	0966-45-0665	月、年末年始
			0966-45-3738	9:00～17:00

6 平成24年度の県内公共図書館の概要

平成25年3月31日現在

区分	蔵書冊数	年間受入 図書冊数 (冊)	図書購入 費(千円)	個人貸出			団体貸出										
				本館分(含分館)		自動車図書館 貸出冊数	団体数	貸出冊数									
				登録者数	貸出冊数												
熊本県	745,374	18,497	28,577	169,382	211,185		130	31,507									
熊本市	1,316,527	95,757	215,704	185,205	2,965,997	20,826	0	51,329									
熊本市	1,316,527	95,757	119,187	185,205	2,965,997	20,826	-	51,329									
			植木						5,977								
			森都心プラザ						90,540								
八代市	388,805	18,393	20,725	49,723	488,430	13,558	135	23,441									
八代市立	265,792	11,603	12,466	49,723	315,653	13,558	61	5,958									
									せんちょう	60,317	3,321	4,319	94,820	-	42	5,212	
									かがみ	62,696	3,469	3,940	77,957	-	32	12,271	
人吉市	89,010	3,239	4,294	17,495	102,362	-	138	28,777									
荒尾市	102,766	3,725	5,800	1,928	143,055	30,838	161	3,051									
水俣市	97,475	4,626	5,043	8,324	92,394	17,967	35	11,655									
玉名市	225,690	10,868	13,133	29,317	355,426	27,477	57	34,105									
									玉名市民	127,351	5,703	6,530	22,940	222,156	27,477	22	32,078
									岱明	35,017	2,248	2,990	1,493	39,455	-	11	387
横島	63,322	2,917	3,613	4,884	93,815	-	24	1,640									
山鹿市	87,638	7,268	13,687	13,673	225,774	31,713	61	4,496									
菊池市	74,929	3,675	5,545	12,808	82,291	-	40	3,206									
宇土市	84,924	3,903	4,819	15,697	87,340	-	56	8,610									
上天草市	92,126	9,693	3,992	7,313	42,602	1,638	133	3,717									
									大矢野森記念	23,354	1,200		11,101	-	89	384	
									中央(松島)	47,097	1,938	3,992	7,313	22,394	1,638	32	2,668
									姫戸	14,149	4,694			5,340	-	9	426
龍ヶ岳	7,526	1,861			3,767	-	3	239									
宇城市	272,203	14,054	13,255	29,297	367,581	16,247	618	62,145									
									松橋	51,502	2,393	2,500	52,992	-	487	12,323	
									三角	44,894	2,232	2,302	60,115	-	45	9,803	
									中央(不知火)	99,548	5,754	4,200	29,297	154,828	16,247	3	18,514
									小川	57,534	2,511	3,000	76,081	-	74	15,476	
豊野	18,725	1,164	1,253	23,565	-	9	6,029										
阿蘇市	133,020	6,036	8,739	14,538	141,801	5,575	144	9,852									
									一の宮	48,673	2,615	3,415	14,538	59,897	-	40	2,859
									阿蘇	84,347	3,421	5,324	81,904	5,575	104	6,993	
天草市	243,149	12,229	12,344	24,004	316,907	31,252	221	32,515									
									中央	123,169	7,281	6,950	19,139	231,236	17,843	146	18,061
									御所浦	31,712	900	700	505	15,459	1,468	12	6,490
									河浦	50,408	2,128	1,841	1,469	31,660	7,659	41	2,946
牛深	37,860	1,920	2,853	2,891	38,552	4,282	22	5,018									
合志市	306,187	14,476	20,996	28,713	615,473	34,377	152	29,722									
									合志	94,437	5,527	7,211	28,713	132,234	-	16	4,386
									泉ヶ丘	19,896	1,299	1,316	91,754	-	7	167	
西合志	191,854	7,650	12,469	391,485	34,377	129	25,169										
南関町	59,656	2,077	2,894	5,447	29,902	-	27	4,853									
長洲町	69,188	1,357	1,671	12,158	77,851	-	49	3,314									
大津町	148,200	6,815	9,307	23,768	289,327	12,090	30	3,589									
菊陽町	140,983	8,430	12,000	29,194	240,795	-	43	1,956									
御船町	16,923	955	900	2,157	12,013	-	-	-									
益城町	102,407	10,021	16,199	9,995	218,298	-	11	1,342									

区分	蔵書冊数	年間受入 図書冊数 (冊)	図書購入 費(千円)	個人貸出			団体貸出	
				本館分(含分館)		自動車図書館	団体数	貸出冊数
				登録者数	貸出冊数	貸出冊数		
山都町	82,067	4,763	3,876	5,603	54,872		45	6,630
山都町立	54,255	2,283	2,087	5,603	36,764	1,886	32	2,340
蘇陽	15,985	1,545	1,000	-	12,066	1,571	7	2,010
清和	11,827	935	789	-	6,042	1,849	6	2,280
氷川町	24,121	1,297	1,200	1,778	15,742	-	4	136
芦北町	27,806	1,088	1,500	1,399	12,339	-	2	1,890
錦町	17,904	1,558	835	1,568	23,234	588	17	6,814
あさぎり町	18,960	883	802	1,149	11,442	-	-	-
須恵文化ホール	5,739	-	-	-	94	-	-	-
深田校区公民館	13,221	883	802	1,149	11,348	-	-	-

※”蔵書冊数”及び年間受入図書冊数は、図書のみ(普及協力用図書を含み、雑誌・視聴覚資料等は含めない)。

※表中の”-”は、実績がないもの又は実績はあるが数値は不明なものです。

7 熊本県立図書館利用規則

(昭和60年10月8日教育委員会規則第17号)
最終改正 平成20年3月17日教育委員会規則第7号

第1章 総則

(趣旨)

第1条 この規則は、熊本県立図書館設置条例(昭和26年熊本県条例第60号)第4条の規定に基づき、熊本県立図書館(以下「図書館」という。)及び熊本近代文学館(以下「文学館」という。)の利用に関し、必要な事項を定めるものとする。

(休館日等)

第2条 図書館及び文学館(以下「館」という。)の休館日は、次のとおりとする。

- 一 火曜日(火曜日が国民の祝日に関する法律(昭和23年法律第178号)第3条に規定する休日(以下「祝日法による休日」という。)に当たるときは、その翌日)
- 二 館内整理日(毎月最終金曜日)
- 三 特別整理期間(年間14日以内)
- 四 年末年始(12月28日から翌年1月3日まで)

2 館長(図書館長をいう。以下同じ。)は、前項の規定にかかわらず、特に必要があると認めるときは、臨時に休館又は開館することができる。

(開館時間)

第3条 図書館(子ども図書室及び視聴覚室を除く。)の開館時間は、午前9時30分から午後7時(土曜日、日曜日及び祝日法による休日にあつては、午後5時15分)までとする。

2 子ども図書室、視聴覚室及び文学館の開館時間は、午前9時30分から午後5時15分までとする。

3 館長は、前二項の規定にかかわらず、必要があると認めるときは、開館時間を変更することができる。

(入館制限)

第4条 館長は、次の各号の一に該当する者に対し、入館を禁じ、又は退館させることができる。

- 一 館の秩序を乱すおそれがあると認められる者
- 二 この規則及び係員の指示に従わない者
- 三 その他管理上支障があると認められる者

(損害賠償)

第5条 自己の責めに帰すべき理由により、施設、設備、資料(図書館資料及び文学館資料をいう。以下同じ。)を滅失又は損傷した者は、館長の指示に従い、これを修理し、又は損害を賠償しなければならない。

第2章 館内利用

(館内閲覧等)

第6条 館内において資料の閲覧等しようとする者(以下「館内利用者」という。)は、係員の指示に従い、利用しなければならない。

(利用の禁止)

第7条 館長は、館内利用者が前条の規定に違反したと認めるときは、資料の利用を禁止することができる。

第3章 館外利用

(利用証の交付)

第8条 図書館資料を館外で利用しようとする者(以下「館外利用者」という。)は、館長が指定する証明書を提示して利用証の交付を受けなければならない。ただし、館長が特に認めたときは、この限りでない。

2 利用証の交付の際届け出た事項は、3年ごとに確認を行うものとする。

(利用の方法)

第9条 館外利用者は、利用証を係員に提示して利用しなければならない。

2 利用することができる図書館資料は、館外利用者1人につき10点以内とする。

3 利用期間は、15日以内とする。

4 次の各号に掲げる図書館資料は、利用することができない。

一 辞書、事典、年鑑、郷土資料、視聴覚資料及びこれらに準ずるもの

二 新聞、官報、公報及び永久保存の逐次刊行物

三 寄託図書

四 その他館長が特に必要と認めるもの

5 第一項から前項までの規定にかかわらず、館長が特に認めたときはこの限りでない。

(利用証の亡失)

第10条 館外利用者は、利用証を亡失したときは、直ちに館長に届け出なければならない。

2 館外利用者は、利用証の亡失によって生ずる損害の責めを負わなければならない。

(不正使用の禁止)

第11条 館長は、次の各号の一に該当する場合は、利用証の返還を求め、利用を禁止することができる。

一 利用証を他人に譲渡又は貸与するなど不正に使用したとき。

二 利用した図書館資料を期限内に返納しないとき。

第4章 調査相談

(調査相談)

第12条 資料の調査依頼又は利用相談（以下「調査相談」という。）をしようとする者は、その事項を明示して口頭又は文書等により行うことができる。

2 館長は、前項の調査相談において適当と認めるものについては、図書館資料を介して行うものとする。

第5章 団体等への貸出し

(配本協力)

第13条 市町村立図書館（図書室を有する公民館を含む。）、県立学校及び県立社会教育施設（以下、「公立図書館等」という。）に、その求めに応じて、配本を行うことができる。

2 配本を利用しようとする公立図書館等は、配本所を定め、館長へ申し出なければならない。

3 利用期間は、12月以内の範囲で、館長が別に定める。

(貸出文庫)

第14条 図書館に貸出文庫を設け、各種の団体又は機関（以下「団体等」という。）に図書の貸出しを行うものとする。

2 団体等は、貸出文庫を利用しようとするときは、責任者を定めて館長に申し込まなければならない。

3 利用期間は、12月以内の範囲で、館長が別に定める。

4 利用に要する費用は、団体等の負担とする。

(図書館資料の相互貸借)

第15条 他の図書館等との図書館資料の相互貸借については、館長が別に定める。

第6章 資料の寄贈及び寄託

(寄贈及び寄託)

第16条 館は、資料の寄贈及び寄託を受けることができる。

2 館は、寄託を受けた資料が天災その他の不可抗力により滅失又は損傷したときは、損害賠償の責めを負わない。

3 寄託に要する費用は、寄託者の負担とする。ただし、館長が必要と認めたときは、この限りでない。

第7章 雑則

(館長への委任)

第17条 この規則に定めるもののほか、必要な事項は、館長が別に定める。

附 則

この規則は、昭和60年10月19日から施行する。

附 則

(平成5年3月17日教育委員会規則第3号)

- 1 この規則は、平成5年4月1日から施行する。
- 2 この規則の施行前にこの規則による改正前の熊本県立図書館利用規則の規定により交付を受けた利用証は、この規則による改正後の熊本県立図書館利用規則の規定により交付を受けた利用証とみなす。

附 則

(平成11年8月18日教育委員会規則第6号)

この規則は、平成11年9月1日から施行する。

附 則

(平成12年5月24日教育委員会規則第13号)

この規則は、交付の日から施行する。

附 則

(平成14年3月15日教育委員会規則第4号)

この規則は、平成14年4月1日から施行する。

附 則

(平成16年3月29日教育委員会規則第1号)

この規則は、平成16年4月1日から施行する。

附 則

(平成19年3月23日教育委員会規則第4号)

この規則は、平成19年4月1日から施行する。

附 則

(平成20年3月17日教育委員会規則第7号)

この規則は、平成20年4月1日から施行する。

開館時間

第1・第2閲覧室

月曜日・水曜日～金曜日 9:30～19:00

土・日・祝 9:30～17:15

子ども図書室・視聴覚室・熊本近代文学館

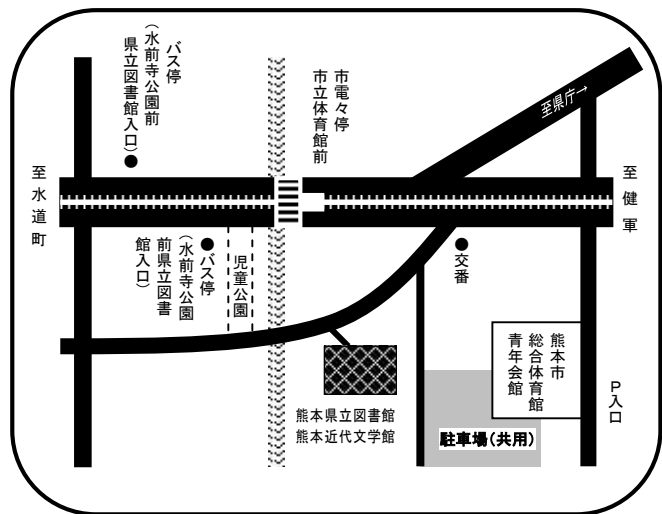
水曜日～月曜日 9:30～17:15

交通案内

- ・JR 熊本駅から路面電車又はバスで約 30 分
- ・JR 新水前寺駅からバス・路面電車に乗換約 5 分
または徒歩約 20 分
- ・バス 水前寺公園前・県立図書館入口下車
- ・路面電車 市立体育館前下車
停留所から徒歩約 5 分
- ・駐車場 熊本市総合体育館裏（兼用）

休館日

- ・火曜日（祝日に当たる時は、その翌日）
- ・館内整理日（毎月最終金曜日）
- ・年末年始（12月28日～1月3日）
- ・特別整理期間（年間14日以内）



平成25年度要覧

発行日 平成25年 月

発行 熊本県立図書館
熊本近代文学館

〒862-8612

熊本市中央区出水2丁目5番1号

TEL 096-384-5000～5003

FAX 096-385-4214（総務課）

096-385-2983（情報支援課）

URL <http://www.library.pref.kumamoto.jp/>

携帯URL <http://www.library.pref.kumamoto.jp/i>