

平成20年度

要 覧



熊本県立図書館・熊本近代文学館

愛称 温知館

<目 次>

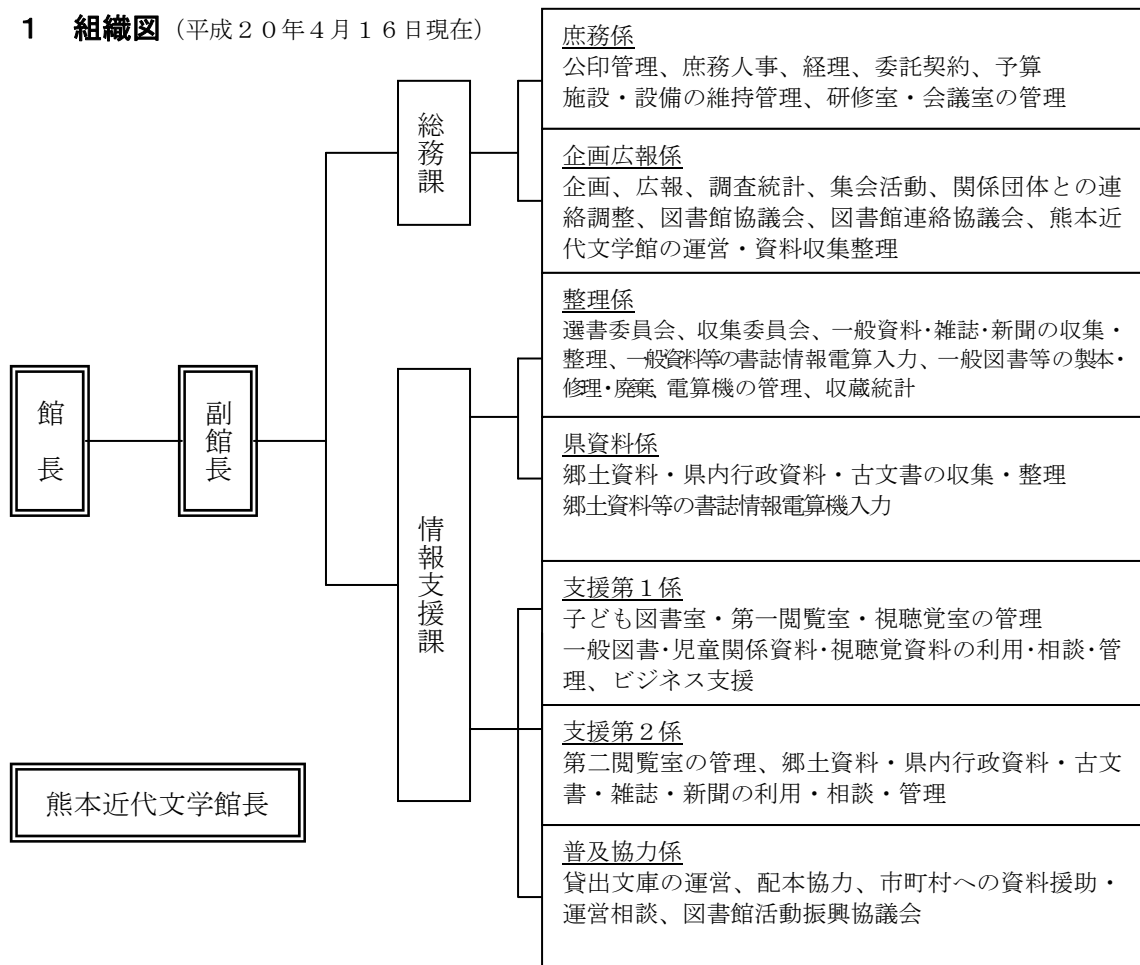
I 沿 革	1
II 組 織	2
1 組織図	2
2 職員の構成	2
III 平成20年度重点事項	3
IV 平成20年度事業概要	4
1 県立図書館関係	4
2 熊本近代文学館関係	8
V 平成19年度事業実績	10
1 県立図書館関係	10
2 熊本近代文学館関係	22
VI その他資料	27
1 資料状況	27
2 利用状況	30
3 10年のあゆみ	34
4 施設の概要	37
5 熊本県内公共図書館一覧	40
6 平成19年度の県内公共図書館の概要	42

I 沿革

明治29年(1896)	9月	県観聚館(物産館)附属図書館として一般公開始まる。 (熊本市南千反畑町33)
明治44年(1911)	5月	観聚館隣接地に独立館舎完成。
明治45年(1912)	4月	熊本県立図書館として完全に独立。
大正2年(1913)	5月	館外貸出し始まる。
大正10年(1921)	7月	団体貸出し始まる。
大正12年(1923)	4月	郡制廃止で玉名・宇土・下益城・球磨・芦北・天草の郡立図書館が県立移管となり県立図書館の分館となる。
昭和3年(1928)	11月	児童図書館外貸出し始まる。
昭和4年(1929)	3月	前記6つの分館はそれぞれ郡教育支会の経営となる。
昭和20年(1945)	7月	戦災で全蔵書83,000冊と361坪の館舎を焼失。
昭和21年(1946)	3月	熊本城内旧第6師団法務部庁舎にて開館 (旧陸軍幼年学校所蔵の蔵書等9,245冊)
昭和26年(1951)	10月	熊本県立図書館設置条例施行(昭和26年10月11日)
昭和33年(1958)	12月	熊本市千葉城町2番地に館舎落成、開館。総務・整理・奉仕の3課制となる。
昭和35年(1960)	8月	移動図書館車による県下全域への奉仕始まる。
昭和38年(1963)	4月	3課6係制となる。
昭和42年(1967)	2月	別館竣工。
昭和45年(1970)	7月	3課7係制となる。
昭和45年(1970)	10月	別館増築工事(2~3階)始まる。
昭和46年(1971)	3月	別館増築工事(2~3階)竣工。
昭和53年(1978)	11月	県立図書館建設委員会の設置。
昭和56年(1981)	10月	県立図書館建設に関する意見書提出される。
昭和59年(1984)	3月	県立図書館新館・近代文学館着工(昭和59年4月21日、熊本市出水2丁目5番1号・江津花壇跡地で起工式。)
昭和60年(1985)	7月	県立図書館新館・近代文学館竣工(昭和60年7月25日)
昭和60年(1985)	10月	県立図書館新館・近代文学館落成・開館式(昭和60年10月16日) コンピュータシステムを導入し、情報検索、貸出返却等の業務開始。
昭和62年(1987)	1月	県庁1階情報プラザに検索用端末を設置し利用開始。
平成2年(1990)	10月	電算機の更新 NEC ACOS410 → ACOS3300へ。
平成3年(1991)	1月	利用者端末(愛称 アテナ)を2台設置。
平成5年(1993)	4月	機構改革により、資料課が整理係・県資料係の2係、奉仕課が奉仕第一係・奉仕第二係・普及協力係の3係となる。
平成6年(1994)	2月	図書館整備推進事業推進委員会から熊本県立図書館整備計画が提出される。
平成7年(1995)	10月	電算機の更新 NEC ACOS3300 → PX7500へ。
平成9年(1997)	6月	配本協力車(1台)を導入、移動図書館車(1台)の計2台で巡回開始。
平成9年(1997)	10月	平成12年10月のコンピュータ更新について検討するため、「新コンピュータ・プロジェクトチーム」設置。
平成12年(2000)	3月	熊本県書誌総合目録ネットワーク調査報告書を作成。
平成12年(2000)	3月	移動図書館を廃止。
平成12年(2000)	4月	移動図書館を廃止し、配本協力事業に全面切り替え。
平成13年(2001)	3月	電算機の更新 NEC PX7500 → Express5800へ。 汎用コンピュータ方式 → クライアント・サーバ方式へ。
平成13年(2001)	4月	ホームページによる蔵書検索やレファレンス受付、館内でのインターネットサービス、CD-ROM閲覧を開始。
平成14年(2002)	4月	祝日開館始まる。
平成16年(2004)	4月	休館日を、月曜日から火曜日へ変更。
平成17年(2005)	2月	ビジネス情報コーナーを設置。
平成18年(2006)	7月	パンフレットコーナーを設置(2階)。
平成18年(2006)	11月	観光パンフレットコーナーを設置(3階)。
平成19年(2007)	1月	土、日、祝祭日の閉館時間を午後5時から午後5時15分に変更。
平成19年(2007)	3月	子育て情報コーナー(エンジョイ子育て)を設置。
平成19年(2007)	3月	コンピュータシステム機器を更新 データベースサーバの容量強化 120GB → 650GBへ。ホームページのレイアウト更新。
平成20年(2008)	4月	機構改革により、資料課と奉仕課を統合し、情報支援課となる。

II 組織

1 組織図 (平成20年4月16日現在)



2 職員の構成 (平成20年4月16日現在)

		正職員			嘱託職員			合計
		男	女	計	男	女	計	
図書館	館長	1		1				1
	副館長	1		1				1
	総務課	5	3	8		2	2	10
	情報支援課	9	12	21	2	6	8	29
		(2)	(10)	(11)	(1)	(6)	(7)	(19)
	熊本近代文学館長				1		1	1
	合計	16	15	31	4	6	11	42
		(2)	(11)	(13)	(1)	(8)	(9)	(22)

※ () 内の数字は、職員のうち司書・司書補資格者数

Ⅲ 平成20年度重点事項

【 図書館運営方針 】

平成20年度の県立図書館の運営は、「生活や仕事に役立つ図書館」、「困ったときに頼りになる図書館」、「地域を支える情報拠点」として、文部科学省が取りまとめた「これからの図書館像」の趣旨に沿いながら、さらに図書館サービスを拡充し、新規利用者の確保に努めます。

1 レファレンスサービスの充実強化

課題解決・調査研究の援助、ビジネス情報、健康・医療情報、法律情報、時事情報などに関するレファレンスサービスを充実強化します。

2 資料の整備充実と提供

行政支援、学校教育支援、ビジネス支援、子育て支援など地域の課題解決に向けた取組や県民が日常生活を送るうえでの問題解決に必要な資料及び「市町村支援図書館」として要望に応えられるような資料を収集し、提供します。

また、図書だけでなく、雑誌、新聞、地域資料、電子資料、県内の機関や団体が発行しているパンフレット等を収集し、提供します。

3 市町村図書館等との連携協力

配本協力による市町村図書館等への支援や相互貸借サービスをはじめ、本まつりでのリサイクル本や普及協力用図書（廃棄本）の提供により資料収集の支援を行います。

また、職員研修や運営相談、市町村図書館等の連絡調整等に努めます。

4 熊本近代文学館の運営

熊本文学の学習・情報発信・交流の拠点として、関係機関・団体等と連携協力しながら、文学展開催や高校等の文学講座への講師派遣などを行います。

IV 平成20年度事業概要

【 県立図書館関係 】

1 図書資料の整備充実と提供

図書資料については、これまでの収集方針に加えて、ビジネス情報、健康・医療情報、法律情報、ヤングアダルト用図書、大型絵本（ビッグブック）などを積極的に購入します。

2 レファレンスサービス

パスファインダーの作成やビジネス支援「起業・経営無料相談会」、子育て情報コーナーと知事部局等と連携しながら、ビジネス情報、健康・医療情報及び法律情報などのレファレンスサービスの充実強化に努めます。

3 子ども読書活動推進

- (1) 子ども読書の日、子どもの読書週間記念行事の開催（再掲）
- (2) 肥後っ子いきいき読書環境づくり事業（指導者養成講座）の開催
- (3) 第47回熊本県童話発表大会の開催
- (4) おはなし会の開催
- (5) 子育て情報コーナーの充実
- (6) 優良読書グループの表彰

4 くらしに役立つ図書館推進事業

- (1) ビジネス、健康・医療、法律情報資料の充実
 - ア ビジネス図書資料の分野別配架による情報支援
- (2) ビジネス支援「起業・経営」無料相談会等タイアップ事業の開催
 - ア 毎月第2・第4日曜日開催
 - イ 連携先：地域診断士研究会（中小企業診断士のグループ）
 - ウ ワーキンググループによる運営
- (3) 商用データベースの提供
 - ア JRS経営情報（新規）などの提供
- (4) スキルアップのための専門分野研修受講
- (5) 県政情報ギャラリー展（通年）
 - ア 県知事部局、教育委員会などの情報展示
 - イ 県地域振興局（2機関）の情報展示
- (6) 県内地域情報展（県地域振興局とのタイアップ）
 - ア 平成19年度から始めた企画展で、図書資料と地域情報を結び、地域振興につなげる情報展
 - イ 平成20年度は、天草地域と阿蘇地域を対象に情報パネル展を開催（予定）

5 市町村及び学校への支援

- (1) 県内図書館職員等研修会の開催
- (2) 図書館業務担当者会・地区別研修会の開催
- (3) 運営相談、会議等への施設提供
- (4) 市町村・学校等への図書資料収集支援

本まつり（本のリサイクルフェア）で集めた図書の優先配布や普及協力用図書（廃棄本）の提供による図書資料収集の支援

- (5) 市町村・学校等への図書資料貸出
（配本協力、相互貸借、貸出文庫の貸出）

ア 配本協力事業

- 平成20年度の主な改正点

項目	新	旧
事業名	配本協力事業	配本協力車事業
貸出冊数	一回300冊を上限とし、50冊単位とする	常時500冊が上限で2ヶ月に一度100冊ずつ入替
貸出期間	4ヶ月間	5ヶ月間
配送方法	宅配便（経費は往復県立図書館負担）	配本協力車

イ 相互貸借事業

- 県立図書館の図書資料を市町村立図書館等に貸出す制度
- 経費負担

貸出に要する送料は県立図書館で負担し、返却時の送料は借受館の負担

ウ 貸出文庫

①子ども文庫

- 貸出対象

市町村教育委員会、市町村立図書館、小中学校、幼稚園、保育園、個人文庫

- 貸出冊数 500冊

②一括貸出文庫

- 貸出対象

市町村教育委員会、市町村立図書館、県立学校、県立社会教育施設

- 貸出冊数 2000冊

6 各種研修会、講座、講演会等の計画一覧

(1) 県内図書館関係職員研修会

研修会・講座名	開催回数	内 容	講 師	会 場
図書館関係職員研修会	年2回 (7月、10月)	・初任者研修（基本研修） ・中級者研修（レファレンスサービスの実践）	県立図書館の職員等	県立図書館

図書館業務担当者研修会	年2回 (5月、9月)	県立図書館の普及協力業務、市町村の事例発表(全体会・分科会)	県社会教育課・県立図書館職員外部講師(未定)	県立図書館	
地区別図書館業務研修会	県南・県北地区各2回 (11月～12月)	公共図書館・図書室が果たすべき役割と事例発表・巡回展	公共図書館関係者・県立図書館職員	県南：未定 県北：未定	
肥後っ子いきいき読書環境づくり事業(指導者養成講座)	年3回	第1回 (7月28日)	子どもたちに伝えたいわらべうた	外部講師 (小林衛己子氏他)	県立図書館
		第2回 (8月25日)	今、子どもの本を選ぶということ	外部講師 (高橋伸子氏他)	県立図書館
		第3回 (11月10日)	シアター遊びを楽しもう	外部講師 (阿部恵氏他)	県立図書館

(2) 第47回熊本県童話発表大会

主催：熊本県立図書館、熊本県読書運動推進協議会

期 日	内 容	会 場
10月26日(日)	県下11ブロック代表児童22名によるお話と熊本聾学校児童(1名)の手話による語りの発表	アスパル富合

(3) 講座・セミナー等

時期・回数	内 容	連携先等
8回程度	図書館活用講座	自館
4回	図書館見学：図書館バックヤードツアー	自館
7月、8月 2回	あなたの起業応援セミナー「起業時の資金調達」	国民生活金融公庫
8月 1回	お天気広場・お天気教室「気象の基礎知識を学ぶ」	熊本地方気象台
10月 1回	裁判員制度啓発講演会	熊本地方裁判所

(4) おはなし会

行 事 名	日 時・会 場	語り手
あかちゃんのおはなしの時間	第1・3水曜日 11:00～11:30	図書館職員、ボランティア
おはなしの時間	第2・4・5水曜日 16:00～16:30	図書館職員、ボランティア
土曜おはなし会	第1・3土曜日 14:00～15:00	ボランティア

(5) 資料展示

展 示 名 等	日 時	会 場
閲覧室企画テーマ展示	毎月	2・3階閲覧室
時習館教科書展示	毎年(2ヶ月毎に展示替え)	3階閲覧室

図書館貴重資料展	11月1日～2週間	3階第1研修室
たのしい絵本展	12月～1月	1階子ども図書室

7 催事（講座・セミナー等）の開催

(1) 図書館フェスティバル

ア こどもの日フェスティバル

(子どもの読書週間「4月23日～5月12日」)

- 一日司書体験、図書館バックヤード見学、文学講座（超明解！スラムダンクでブンガクしよう）
ミニコンサート、おはなし会などの開催

イ 第2回県立図書館フェスティバル

(11月1日～11月9日)

- ぐらしに役立つ図書館をテーマに、講演会、活用講座などを開催

ウ 第3回よかよか本まつり（本のリサイクルフェア）

(平成21年2月)

- 県民から本を募集し、本の再活用を図るリサイクルフェアなどを開催

(2) 裁判員制度講演会等（10月）

- 平成21年5月からの裁判員制度実施に伴う意識啓発（熊本地方裁判所と連携）

(3) 図書館貴重資料展（11月）

(4) 楽しい絵本展（12月～1月）

(5) 小中高生等の作品ギャラリー展（通年）

(6) 時習館教科書展示（通年）

(7) ライブラリー名作劇場

- 祝日に子どもたちや大人向けの名作劇場を年14回開催

4月29日（昭和の日：ムーミン谷の彗星）ほか

(8) 郷土関係出版物展（3月）

- 平成20年中に出版された郷土くまもと関係の図書資料を展示

(9) 図書館活用講座

- 図書館を使い倒す活用術や文字活字等の講座を開講

8 広報活動

(1) 図書館だより（年2回：10月、3月）発行

(2) タイムリーな情報提供（ホームページ・紙媒体）

【 熊本近代文学館関係 】

- 1 文学館資料の整備充実
 - (1) 展示資料・図書の購入
 - (2) 寄贈資料の受入・整理

2 企画展の開催

(1) 特別展

ア 徳永直と労働者文学展（仮称）

徳永直の没後50年の今年、労働者文学の流れと現代的な意味の検証並びに「光をかかぐる人々」に著されている日本語印刷・活字の歴史も紹介し、ルポライターとしての直の側面も描き出す特別展を開催します。

展示内容	開催期間
徳永直の遺品、原稿、日記、創作ノート等、「光をかかぐる人々」執筆資料	7月9日～9月1日

イ ブラジル移民百年記念移民文学展（仮称）

満州開拓団や北海道屯田開拓団にみられるように、熊本人にはある種原理主義的な「開拓者精神」が息づき、その一つとしてブラジル移民があります。ブラジル移民百年を記念し、日本人コロニーで成立した文学を入り口に文学が生み出される背景や、世界文学の潮流も視野に入れた移民文学の検証並びに「移動と文学」との関係性も併せて表現する特別展を開催します。

展示内容	開催期間
ブラジルの日本人コロニーで成立した文学資料等	10月22日～12月8日

(2) 収蔵品展

平成20年度に新しく収蔵した資料を基に収蔵品展を開催します。

展示内容	開催期間
新収蔵品・収蔵品・寄託資料紹介	3月18日～5月12日

(3) ミニ企画展

企画展名称	開催期間	内容等
横溝正史ミニ展	4月～6月	乾信一郎との書簡を通して金田一耕助誕生の頃の正史の思いを紹介
星の王子さまと内藤濯展（仮称）	7月～9月	濯の誕生日（7月7日）、命日（9月19日）を挟んでの展示
連詩の魅力ミニ展（仮称）	9月～10月	
徳富蘆花生誕140年記念ミニ展（仮称）	11月～12月	自然と人生、思出の記などの作品紹介
大久保橙青ミニ展（仮称）	1月～2月	熊本の伝統俳句の世界、近代俳句の流れ
徳永直孟宗忌展（仮称）	2月～3月	徳永直の一日書斎再現

3 文学講座・講演会等の開催

- (1) 特別展関連講演会、講座
- (2) 解説ボランティア養成講座
- (3) 高校等への出前講座

4 広報活動

- (1) 熊本近代文学館報の発行
- (2) 熊本近代文学館ホームページ
熊本近代文学館ニュース（番外編）
- (3) 報道機関への情報提供
- (4) 「くまもとさるく（水辺の文学さんぽ路）」参加者への展示解説（4～9月、第1・3日曜日）
 - （財）熊本国際観光コンベンション協会の旅ガイド事業とのタイアップ事業

V 平成19年度事業実績

【 県立図書館関係 】

1 図書館サービス

(1) 利用しやすい雰囲気づくり

- ア 利用者への対応（接遇）教育
- イ 閲覧室のレイアウト変更（4月1日から）
変更内容：2階及び3階の閲覧室が入口から見えるレイアウトに変更しました。
- ウ 分かりやすい館内表示の随時点検
- エ ポスター等のパステル調の配色
- オ 図書館活用講座、図書館見学会の開催
- カ 熊本いけばな実行委員会による生け花の展示など

(2) 利用者サービス向上

- ア 貸出冊数の上限変更等
熊本県立図書館利用規則の改正（平成19年3月23日一部改正）後、次のように取扱いを変更しました。

区 分	内 容
貸出冊数上限の変更	4月1日の新図書館システム稼働に合わせて、貸出冊数（点数）の上限が5冊から <u>10冊</u> に
休館日 の変更	年末・年始休館期間の短縮 平成18年度の試行を経て1月4日を開館日にし、今後の年末・年始休館が <u>12月28日～1月3日</u> に
	館内整理日（月末休館日） 末日が土曜・日曜の場合、図書館利用できないこと及び業務整理や職員研修の実効を期するために、 <u>毎月の最終金曜日を休館日</u> に
	蔵書点検整理期間 6月の蔵書点検（約2週間の休館）を利用者が最も少ない <u>冬期（1～2月）に蔵書点検時期</u> とするとともに、休館日数を減少

- イ 調べ学習室の設置等
 - ①調べ学習室（7月21日～9月3日）
設置場所：3階第1研修室
利用対象者：中学生・高校生
 - ②パスファインダー（資料の道しるべ）の提供サービス
対象：子どもたちの調べ学習

(3) 図書館サービスを提供するための職員の資質向上

- ア 職場内研修
図書館サービスを提供する職員の資質と組織力が向上する研修を実施しました。
 - 県行政との連携強化
 - レファレンスサービスの強化
 - 研修内容：ビジネス支援、子育て支援、高齢者支援、環境保護、食育などに重点

研修テーマ	講師	月日
「分かりやすい広報の視点」について 救急法講習（心肺蘇生法）	総合政策局広報課担当班長 熊本市健軍消防署担当	6月29日（金）
「食育」について 「緊急地震速報・気象の知識」について	環境生活部食の安全・消費生活課担当班長 熊本地方気象台担当係官	9月 3日（金） 9月 3日（金）
「少子化対策」について	健康福祉部少子化対策課担当	9月28日（金）
カウンターサービス業務について （接遇、図書館システム、複写・レファレンスサービスの具体的対応）	県立図書館職員	10月26日（金）
レファレンスサービスについて （レファレンスサービスの具体的対応）	県立図書館職員	11月30日（金）

イ 派遣研修

研修名	参加者	研修名	参加者
九州地区図書館職員研修会	1名	県・政令指定都市立図書館職員研修会	1名
ヤングアダルトサービス研修会	1名	ビジネスライブラリアン講習会	1名

*ビジネス講習会の受講者は3名在籍となりました。

ウ 広報力の強化

□図書館職員の一人ひとりが広報マン

- ・KABの「ふるさと情報局」に職員出演 4回
- ・報道機関への積極的な情報提供
- ・知事部局へのPR

□レファレンスサービスの重点広報（月刊「あれこれレファレンス」発行）

2 図書資料の整備充実

□基本図書、普及協力図書、郷土資料、県内行政資料の収集

区分	説明
基本資料	県民の幅広い知的要求に応えるため、乳幼児から高齢者までを対象として、入門書から専門書まで各分野にわたり幅広く収集する。特に、学術的、社会的な評価を受けた資料や後世に残す必要がある資料、調査研究の援助や参考資料となる資料は重点的に収集
普及協力用図書	①配本協力用図書 ②貸出文庫用図書（子ども文庫・一括貸出文庫）
郷土資料	①熊本のことが紹介されている資料 ②熊本県在住、熊本県出身者、熊本県所在団体が執筆、編集、発行した資料
県内行政資料	①熊本県及び県内市町村が発行する行政資料 （統計書、報告書、便覧、図録、年報等） ②国が発行したもので熊本県のことが記載されている資料 （国勢調査の熊本県編等）

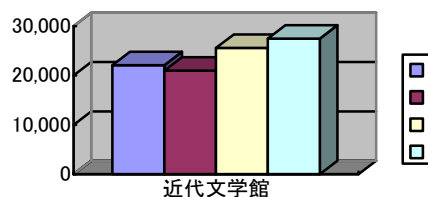
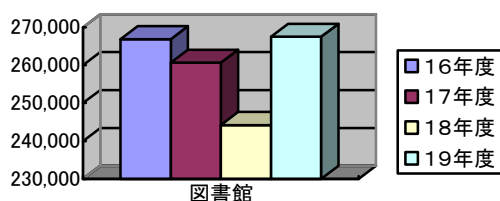
（注）県立図書館は、県民全ての生涯学習活動を支援するため、各ライフステージで必要となる資料や後世に残す必要がある資料収集を行い、情報提供及びレファレンスサービスの充実を図るとともに、市町村立図書館を介して熊本県全域を対象とした「資料情報センター」並びに「市町村支援図書館」として多種多様な要望に応えられるように資料を収集しています。

3 本館利用者へのサービス活動

(1) 入館者数の推移

年度別	図書館	近代文学館	合計	開館日数	一日平均入館者数	
16年度	266,878	22,062	288,940	図書館289 近文 289	図書館923	近文76
17年度	260,660	20,979	281,639	図書館289 近文 289	図書館902	近文73
18年度	244,225	25,596	269,821	図書館278 近文 288	図書館879	近文89
19年度	267,504	27,489	294,993	図書館291 近文 291	図書館919	近文95
19/18増減	+23,279	+1,893	+25,172		+40	+6

※18年度は電算更新作業のため開館日数が減少



(2) レファレンスサービス

- ①専用カウンターの設置
- ②分かりやすいサイン表示
- ③実生活に役立つレファレンスサービスの展開による利用促進
 - ・ビジネス支援、行政支援、学校教育支援等のサービス
- ④電話、ファックス、電子メールでの質問受付
- ⑤県民、学校、行政部局、市民団体、商工団体等への広報活動

(注) 「レファレンスサービス」は、「貸出サービス」とともに図書館サービスの車の両輪

□レファレンスの年度別推移

(件数)

	口頭	電話	文書	メール	合計
平成16年度	2,312	1,325	95	160	3,892
平成17年度	4,008	1,647	97	132	5,884
平成18年度	6,151	2,089	119	119	8,478
平成19年度	8,882	2,274	211	250	11,617

(2) 情報サービス

ア 図書館コンピュータシステムによるサービス

コンピュータ機器更新 (平成19年3月に完了)

情報処理のスピードアップ・迅速な資料情報の提供

- ・電子メールによる相互貸借依頼・貸出中の本の予約受付
- ・インターネットによる情報提供 (PC 7台設置)

イ ホームページからの蔵書検索

・新着図書など所蔵情報や各種情報を掲載

・ホームページアクセス件数 19年度 178,471件 (月平均 14,872件)

ウ オンラインデータベース（5データベース）

データベース名	検索内容
官報情報	官報検索
熊本日新聞記事	新聞記事検索
聞蔵	朝日新聞記事検索
日経テレコン21	日経4紙等の記事や主要企業の情報検索
マガジンプラス	国立国会図書館所蔵雑誌、論文見出し検索

(注) 平成20年4月から「JRS経営情報」・「LexisNexisJP<法情報>」を提供開始

エ デジタルアーカイブ事業“ありのままの熊本”（平成15年5月から運用開始）

目的	案内情報
古地図・近代文学館貴重資料のデジタル化による提供	古地図「肥後国の絵図」「菊池川図」外21点 近代文学館「夏目漱石・中村汀女関係資料」外30点

オ 新聞・官報・公報

名称	保存期間	名称	保存期間
熊本日新聞	昭和17.4～	日本経済新聞	昭和36.5～
西日本新聞熊本版	昭和21.1～	熊本新聞	明治9.11～明治15.11
朝日新聞 熊本版	昭和16.1～	官報	明治16.7～
毎日新聞 熊本版	昭和18.1～	熊本県公報	大正8.1～
読売新聞 熊本版	昭和54.1～	県議会会議録	明治15～

(4) イベントの実施

ア ボランティアと職員による「おはなし会」

①定期分

開催日時（毎月）	おはなし会の名称
第1・3水曜日：午前11時～11時30分	赤ちゃんへのおはなしの時間
第2・4・5水曜日：午後4時～4時30分	おはなしの時間
第1・3土曜日：午後2時～3時	土曜おはなし会

□内容：絵本のおよみきかせ、紙芝居、指あそび、パネルシアター等

□参加者：毎回20～50人程度

②不定期分

開催日時	おはなし会の名称
8月11日：午前11時～11時30分	「ロツソ熊本」選手によるおはなし会 約100名参加

イ こどもの日フェスティバル（子どもの読書週間事業）

次代を担う子ども達の健やかな成長を願う「こどもの日フェスティバル」を開催しました。

内容	開催期間
親と子の折り紙教室、あおとり公演、一日司書体験、ガリ版教室、文学講座など	5月3日～5日

ウ 図書館貴重資料展（県立図書館フェスティバル事業）

図書館が所蔵している絵図、古文書など通常は公開していない貴重な郷土に関する資料を展示しました。

内 容	開催期間	入場者数
熊本城と城下町の絵図・関連資料	11月1日～11月12日	944名

エ たのしい絵本展

内 容	開催期間	入場者数
世界の絵本展（世界の絵本、日本の絵本の英訳本など）	12月12日～1月20日	1,773名

オ 生涯学習フェスティバル in パレア（1日分館）

県の生涯学習機関として生涯学習フェスティバルに参加し、県立図書館と熊本近代文学館の情報紹介と体験学習のためのイベントを開催しました。

内 容	開催日	入場者数
情報展示：県立図書館概要、五足の靴文学展等のパネル展示 イベント：消しゴム篆刻、しおり・本作り、「ラボくまもと」によるおはなし会	1月26日	373名 (18年度：143名)

カ 子育て応援団「すこやか2008」への参画（2月23日～2月24日）

子育て応援団実行委員会主催の「すこやか2008」の県庁少子化対策課ブースに、布の絵本、大型絵本を展示し、併せて「おはなし会」を開催しました。

キ 郷土関係出版物展

平成19年中に県内で発行された出版物や熊本に関する図書で図書館が収集した資料を展示しました。

内 容	開催期間	入場者数
熊本関連図書資料 588点 (文学186点、歴史127点、社会科学76点、芸術・スポーツ54点など)	3月1日～3月17日	602名

ク 「井上ひさし」講演会

郷土関係出版物展関連の講演会として開催しました。

演 題	開催日	入場者数
文字・活字文化について	3月2日	135名 (応募者414名を抽選により決定)

ケ 人吉球磨地域情報パネル展（3月1日～3月31日）

地域情報を発信するパネル展を県球磨地域振興局とのタイアップにより開催しました。

□テーマ：「日本一豊かな隠れ里」の逸品づくりなど

展示内容	開催期間
球磨焼酎の歴史、製法などのパネル展示 現物（球磨焼酎28銘柄、農産物、農産加工品） ひな人形飾り、パンフレットほかの展示	3月1日～3月31日

□現物展示品のプレゼント：アンケートに答えた入場者に抽選でプレゼントしました。

コ ライブラリー名作劇場

□祝日に上映

サ ギャラリー展

□小学校・中学校・高等学校・特別支援学校（18校）の児童生徒作品を展示

シ 時習館教科書の展示

□寄託資料の時習館教科書を第2閲覧室に展示（2ヶ月毎に展示替え）

(5) 研修生等の受入

熊本大学社会教育主事講習会受講生の施設見学	公共図書館職員の実習
高校生の調べ学習・文学研修	くまにち子ども特派員取材（8月4日）
中学生の職場体験（ナイストライ）	小学生の図書館見学・UD調査等
高校生の職場体験（インターンシップ）	大学生（司書・学芸員課程）の実習

4 読書活動の推進

(1) 子ども読書の日、子どもの読書週間記念行事

行事名	開催日
親子で楽しむ英語のおはなし会	4月28日
馬場先生の文学講座と一日司書体験	4月29日
佐藤さん（黒船工房）のガリ版教室	5月5・6日
熊本大学サークル「あおとり」公演	5月5日
親と子の折り紙教室	5月6日
第1回南阿蘇えほんのくに賞「手作り絵本コンクール応募作品展」	4月28日～ 5月6日

(2) 肥後っ子いきいき読書環境づくり事業

読書の喜びと効用を乳幼児や心身に障害を持つ子どもたちを始め、全ての子どもたちが享受できるようアウトリーチサービスの充実を目指した指導者の養成講座を開催しました。

開催日	テーマ	内 容	参加者	会 場
7月23日	第1回 子どもと本の橋渡し	講演：「子どもに本を手渡すといふこと」 講師：同志社大学非常勤講師	143名	県立図書館

	参加者：公共図書館、司書 教諭・司書、教育 委員会職員等	脇谷邦子氏 事例発表：宇城市立小川図書館、 植木町立図書館ボラ ンティア		
8月20日	第2回 子どもと本をつなぐブッ クトーク 参加者：図書館・学校関係 職員、幼稚園・保 育園職員等	講演：「いのちのブックトーク」 講師：鹿児島国際大学短期大学 部情報文化学科教授 種村エイ子氏 実践発表：山江村立山田小学校 司書補ほか	129名	県立図書館
11月19日	第3回 エプロンシアターでたの しいお話を 参加者：図書館・学校関係 職員、特別支援学 校・幼稚園・保 育園職員等	講義・実演：「演じ方の指導」 講師：乳幼児研究所 理事・講師 中谷真弓氏	147名	県立図書館

(3) 第46回熊本県童話発表大会（10月14日）

子どもたちに、おはなしを発表する機会を提供することで、読書意欲や読書力の向上と豊かな心の育成を図るため、童話発表大会を開催しました。

場所：熊本市総合女性センター

参加者：約250名

内容：県下11ブロックの代表児童22名によるお話

熊本豊学校児童の手話による語りの発表

◇表彰

賞名	学校名	名前
熊本県教育長賞	植木町立植木小 5年	前田 美里さん
熊本県立図書館長賞	荒尾市立八幡小 6年	釜井 綾野さん
熊本県学校図書館協議会長賞	熊本市立五幅小 6年	平山 成美さん
熊本県読書推進運動協議会長賞	南阿蘇村立白水 小2年	北 みずきさん
熊日童話会長賞	菊池市立泗水小 3年	山本真緒華さん

5 市町村及び学校への支援

(1) 市町村立図書館整備状況

平成20年3月31日現在 市町村立図書館44館（27／48市町村）

図書館設置率56.3%

(2) 市町村・学校等への図書資料の貸出

事業名	対象	貸出冊数	貸出期間	備考
配本協力事業	市町村図書館・公民館図書室等 (17コース)	500冊程度	5ヶ月 (配本時に100冊入替)	37市町村(55箇所)、3高校、12特別支援学校 (*巡回のみ 18市町村23館)
相互貸借事業	市町村立図書館、公民館図書室、学校等	依頼冊数	1ヶ月	
一括貸出事業	市町村立図書館、公民館図書室、社会教育施設	2,000冊以内	1年以内	その他の社会教育施設 貸出冊数: 500冊 貸出期間: 6ヶ月
子ども文庫事業	市町村立図書館、公民館図書室、学校、幼稚園、保育園、文庫等	500冊以内	1年以内	

(3) 「よかよか本まつり(本のリサイクルフェア)」の本の優先的配布

□春のよかよか本まつり(19年2月) 17,037冊配布

□秋のよかよか本まつり(19年10月) 5,222冊配布

(4) 熊本県図書館情報ネットワーク

県立図書館の図書情報・相互貸借及びレファレンスサービスの提供

□参加機関

熊本県内の公共図書館(36館)	市町村教育委員会、公民館(11機関・館)
熊本県立学校(9校)	大学、高等専門学校の図書館等(3館)

(5) 図書館関係職員研修

図書館関係職員の資質の向上を図るための研修会を開催しました。

開催日	研修会名・対象	内容	参加者	会場
7月12日	図書館業務担当者会 対象: 公共図書館、公民館図書室の図書館業務担当者	主題: 普及協力業務、事例発表など	68名	県立図書館
8月6日	図書館職員研修 対象: 市町村教育委員会、公共図書館、小中高大学図書館の職員	主題: 図書館職員の意識改革 「これからの図書館像」を 実践する 講師: 日本図書館協会理事・事務局次長 常世田良氏	99名	県立図書館
11月28日	地区別図書館業務研修会(県南地区) 対象: 市町村教育委員会、公共図書館の職員、子ども文庫利用団体	①図書館活動事例報告 ～これからの図書館とは～ 講師: 前山都町立図書館長 前田和興氏	34名	八代市立図書館

12月4日	地区別図書館業務 研修会（県北地区）	②製本実習 講師：前植木町立図書館長 中西満雄氏 ③子ども文庫利用報告 ④情報交換、施設見学	37名	玉名市横島 図書館
-------	-----------------------	--	-----	--------------

6 くらしに役立つ図書館推進について

これからの図書館には、読書支援だけではなく、行政支援、学校教育支援、ビジネス支援、子育て支援等のほかに、医療・健康、福祉、法律等に関する情報や地域資料など、地域の課題解決や住民が日常生活を送る上での問題解決に必要な資料や情報を提供する機能の充実が求められており、県立図書館は、次のような取組を行いました。

(1) ビジネス支援サービス

ア ビジネス情報コーナーの設置（平成17年2月に設置）

- 起業（創業）、経営管理、資格取得などの図書・雑誌の提供
- インターネット、データベース情報の提供

イ ビジネス支援「起業・経営無料相談会」

- 連携先：中小企業診断士会（6名の診断士）
- 開催日：毎月第2・第4日曜日（午後1時～5時）
- 定員：1回につき4名
- 相談内容：起業相談（起業全般）、経営相談（ビジネスプラン、経営管理、販路開拓、資金に関すること）

◇平成19年5月～20年3月相談実績（単位：件）

起業相談	経営相談	計	定員
44	20	64	84

※うち他の相談機関（くまもとテクノ産業財団等）へ紹介したものは6件です。

なお、無料相談会の実施に先立ち、5月6日に「図書館と起業・経営相談」をテーマに講演会を開催しました。

ウ あなたの起業応援セミナー（7月22日、8月26日）

- 講師：国民生活金融公庫熊本支店融資第一課長
- 内容：起業時の資金調達、経営管理、成功事例等の紹介（参加者 各回20名程度）

エ 県産業支援機関連携支援部会への参画

- 「くまもとプラットホーム」による創業・新分野進出や経営革新にチャレンジする企業等の支援のための検討会
- 情報提供・情報交換の場（ビジネス支援「起業・経営無料相談会」等のPR）
- * 「くまもとプラットホーム」は、(財)くまもとテクノ産業財団を中心とする県内約30の支援機関で構成

(2) 子育て支援サービス

ア 「エンジョイ子育てコーナー」（19年3月1日から開設）

- 子育てのための図書提供 300冊
(はじめての妊娠と分娩、赤ちゃん子どもの病気、赤ちゃんの心を育てるよい食事など)

- 「赤ちゃん絵本」のコーナーと併せて、利用者間の情報交換の場を提供
- イ 子育て・食育関係情報提供サービス
 - 健康福祉部少子対策課と連携し、各種パンフレットや情報誌を提供
- ウ くまもと子育て応援の店「子育てあったか応援団」（平成19年3月8日登録）
 - 提供サービス：おむつ換え、ベビーカー、授乳スペース、図書閲覧・貸出、おはなし会、子育てに関する各種情報提供

(3) 県政情報サービス

- ア パンフレットコーナーの設置（平成18年7月から）
 - 県民のくらしに直結する県政情報や国・自治体情報、ビジネス情報（パンフレット、チラシ）のワンストップ提供
 - 配布部数 約130種類 約20,000部を配布（年間）
 - 需要の多い情報
 - 健康情報（例：熱中症、ガン予防）
 - 週刊はろくまQ（ハローワーク求人情報）
 - 日銀情報誌
 - 月刊「Please」（JR九州車内誌）など

イ 県政情報ギャラリーパネル展（19年4月から）

くらしに役立つ県庁各課の情報を展示紹介

	機関名	テーマ	展示内容
4月	労働雇用総室	男女が共に働きやすい職場環境づくり	絵てがみコンクール優秀作品
5月	環境センター	環境センター事業のPR	環境学習・イベント情報案内
6月	河川課	自然災害の防災意識の啓発	災害復旧記録、情報発信方法
7月	文化企画課	フィールドミュージアムへ飛びだそう	野外観察会の案内等
8月	社会教育課	子どもの読書活動の普及啓発	読書活動の事例紹介等
9月	伝統工芸館	くまもと工芸の里づくり事業紹介	山鹿灯籠、い草製品等
10月	環境政策課	エナコロジーマンズのPR	新エネルギーと環境
11月	林業振興課	県産材需要拡大の普及啓発	木材利用大型施設コンクール入賞施設のパネル
12月	国際課	北朝鮮人権侵害問題啓発	ポスター、写真パネル
1月	薬務衛生課	薬物乱用防止啓発	薬物乱用の弊害等の紹介
2月	企画課特定政策推進室	ユニバーサルデザインの普及啓発	UDパネル、グッズ等
3月	教育センター	科学展PR、科学教育の啓発	科学展受賞作品、資料

(4) 第1回熊本県立図書館フェスティバル

「くまもと教育の日（11月1日）」及び「読書週間（10月27日から11月9日）」にあわせ、県民のくらしに役立つ図書館づくりの一環として、3つのテーマを設け、10月15日（月）～11月12日（月）の29日間、「第1回熊本県立図書館フェスティバル」を開催しました。

第1部 くらしや仕事に役立つ図書館 一環境を中心に

開催日	行事名	内容	参加者	会場
10月7日	環境「特別講演会」	演題：熊本の水環境 講師：熊本県立大学環境共生学部 篠原 亮太教授	45名	県立図書館

10月28日	動く環境教室	内容:親子で江津湖の水環境を学ぼう! 指導者:県環境センター指導員	18名	県立図書館 江津湖
--------	--------	--------------------------------------	-----	--------------

第2部 熊本の歴史と文学

開催日	行事名	内容	参加者	会場
10月15日	自分史講座1	演題:自分史を書くにあたって 講師:熊本県立図書館職員	延50名	県立図書館
10月22日	自分史講座2	演題:自分-先祖-地域-日本-それぞれの歴史をみる 指導者:熊本県立図書館職員		県立図書館
10月27日	自分史講座3	演題:文章の書き方 指導者:近代文学研究会会員		県立図書館
11月10日	歴史講演会	演題:父子関係からみた加藤氏と細川氏 講師:熊本大学文学部吉村豊雄教授	76名	県立図書館
11月1日～ 11月12日	貴重資料展	熊本城築城400年関連資料(絵図等)の特別展示	944名	県立図書館
10月19日～ 12月17日	「五足の靴」特別展	「五足の靴から100年」明治の異文化を求めた 紀行文学をたどる	7,104名	近代文学館
10月20日	「五足の靴」講演会	講師:高橋睦郎氏	107名	近代文学館

第3部 秋のよかよか本まつり(本のリサイクルフェア)

開催日	行事名	内容	参加者	会場
9月～11月	サイクル本の整理 配布等	ボランティアによる活動 ・県立第一高校司書会会員 ・さわやか長寿親任ボランティア受講生、個人	48名	県立図書館
10月17日～ 10月21日	本の受入	受入総冊数 32,797冊	※期間中 入館者延べ 15,191名	県立図書館
10月25日～ 10月31日	公共図書館等への 配布	県立図書館 1,000冊 公共図書館・学校図書館 5,222冊		
11月2日～ 11月4日	県民への配布	県民の方へ 26,575冊		
11月11日	「五足の靴」シンポジウム	演題:「『五足の靴』と木下杢太郎」 パネ:出久根達朗氏・小野友道氏・井上智重氏	95名	県立図書館
11月2日	江津湖文学碑巡り	近代文学館ボランティアによる解説	7名	近代文学館

このほか、「おとなのための図書館見学・司書体験」、お茶会、ミニ・コンサート等も開催しました。

7 広報活動

(1) 図書館だよりの発行

号数	発行日	内 容	発行部数
第28号	19年10月15日	巻頭言（県教育庁社会教育課長） 県内図書館レポート（宇土市立図書館） 県立図書館フェスティバル開催 県立図書館協議会委員の公募委員選任 ビジネス支援「起業・経営無料相談会」	2,000部
第29号	20年 3月15日	巻頭言（県立図書館協議会公募委員） 県内図書館レポート（水俣市立図書館） ビジネス支援「起業・経営無料相談会」 の事例報告など	2,000部

(2) 月刊あれこれレファレンスの発行

レファレンス事例を一月に2例編集し、館内配置及びホームページに掲載しました。

(3) ホームページによる情報提供

(4) 県庁広報誌等による情報提供

ア 「県からのたより」への情報掲載

イ 「RKKふれあいくまもと」、「FMK県庁ダイアリー」による放送

ウ 県教育広報誌「教育くまもと」への情報掲載

(5) 紙媒体による情報提供

図書館内外のポスター掲示、チラシ類の配置によりイベントなどの事前告知等を行いました。

(6) マスコミ取材対応

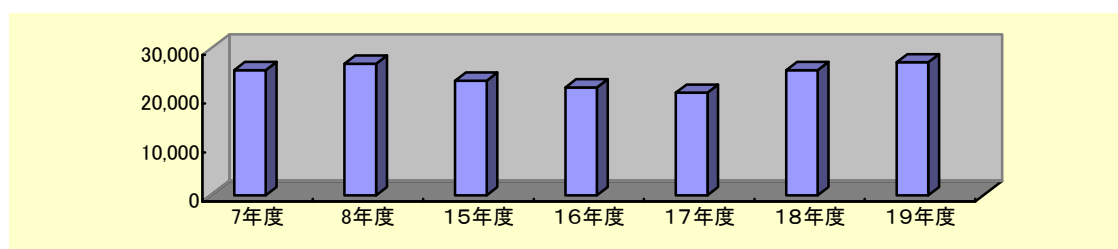
事前及び当日取材対応により新聞、テレビを通じて情報を発信しました。

8 会議の開催

会 議 名	開 催 日	内 容
熊本県図書館活動振興協議会理事会	5月28日	平成18年度事業報告・決算、平成19年度事業計画案・予算案について
県内公共図書館長会議	5月28日	公共図書館運営上の課題等について協議
熊本県図書館連絡協議会理事会	6月24日	平成18年度事業報告・決算、平成19年度事業計画案・予算案について
熊本県立図書館協議会	11月7日	平成19年度事業概要について
	2月29日	平成20年度事業計画について

【 近代文学館の運営 】

熊本近代文学館では、収蔵作家の書籍配架並びに特別展ごとの展示関連の本を紹介し、手にとって読める工夫などによって、文学愛好者の沙龙的な場所として、また、高校や社会教育施設等の要請に応じて出前講座やパネル貸出等を行っています。この結果、平成19年度の入館者数は、平成8年度に次ぐ開館以来2番目の入館者数（27,489人）となりました。



1 文学館資料の整備充実

特別資料（6点）、図書・雑誌資料（863点）を受入れました。

(1) 購入

- 特別資料：津田清楓画「漱石と十一弟子」図
徳富蘆花自筆漢詩幅「芙蓉峰近却・・・」など
- 図書・雑誌資料：ものがたり文化の会機関紙「十代」創刊号～266号（谷川雁関係資料）
「新青年」復刻版など

(2) 受入

「秋のよかよか本まつり（本のリサイクルフェア）」で受け入れた資料：「日本の民話」など

(3) 寄贈

- 特別資料：正木杲氏撮影「くまもとの顔」アルバムなど
- 図書資料：荒木精之氏蔵書資料など

2 企画展の開催

(1) 神風連の乱・西南戦争と文学展（7月20日～9月17日：51日間）

日本近代の幕開けとなった西南戦争と神風連の乱を文学面から、漱石と明治、神風連の乱と風浪・奔馬、西南戦争と西南役伝説で構成検証する特別展を開催しました。

展示資料	期間中の入館者数
木下順二「風浪」元資料英作文「Kumamoto Band」 三島由紀夫の書簡文（荒木精之宛）など	7,104名（139名／1日当たり）

(2) 五足の靴文学展（10月19日～12月17日：50日間）

与謝野鉄幹、北原白秋ら一行5人が五足の靴で九州各地を歩き回ってから100年になり、彼らの明治文学史の中での位置づけと旅行記「五足の靴」を紀行文学の側面から分かりやすく解説する特別展を開催しました。

展示資料	期間中の入館者数
吉井勇「五足の靴の思い出」自筆原稿 天草切支丹関連資料（踏み絵、ロザリオ、マリア観 音像、メダイユ） 林芙美子「天草灘」自筆原稿 など	5, 297名（106名／1日当たり）

(3) 収蔵品展（平成20年3月14日～5月12日：19年度は3月31日まで15日間）

津田青楓の自筆画「漱石と十一弟子」や徳永直の「みちづれ」などの新しい収蔵物及び寄託資料で「漱石をめぐる人々」を紹介しました。

展示資料	期間中の入館者数
津田青楓の自筆画「漱石と十一弟子」や徳永直の「み ちづれ」などの新しい収蔵物及び寄託資料	1, 305名（87名／1日当たり）

(4) ミニ企画展

平成18年10月30日に急逝した木下順二氏を偲んで、生前寄贈いただいた資料の一部を展示紹介したほか、熊本近代文学館友の会発足5年目から創刊した雑誌「湧水」や写真パネルなどで友の会の歴史を振り返るミニ展、徳永直没後50周年を迎え、新資料「みちづれ」の意義や「工場新聞」の伏せ字についてパネル等で紹介するなどのミニ企画展を開催しました。

ミニ展名称	開催期間
木下順二追悼ミニ展	4月1日～ 6月23日
星の王子さまと内藤濯展	7月4日～ 9月31日
星野道夫の世界ミニ展	8月4日～ 8月31日
中村汀女ミニ展	9月1日～ 9月30日
熊本近代文学館友の会20周年回顧ミニ展	10月1日～11月29日
熊本県立大学地域連携センター共同企画 近代学問をつくった人物 中島廣足をめぐ って～村川家・弥富家の収蔵品より～	12月1日～ 1月21日
「熊本評論」百年ミニ展	2月1日～ 3月31日
徳永直「孟宗忌」ミニ展	2月13日～3月31日

(5) 文学講座・講演会等

特別展やミニ企画展の関連行事として講演会やシンポジウムを開催したほか、ストーリーテリング、特別対談会、連続講座などを開催しました。

講座・講演会名称	開催日	会場	内容
神風連の乱・西南戦争と 文学展「風浪を読む会」	8月9日～ 9月13日	近代文学館	参加者が風浪を朗読し、職員が解説

神風連の乱・西南戦争と文学展「文学講演会」	8月26日	図書館3階大研修室	演題：西南の役と文学 講師：作家 勇知之氏 40名参加
神風連の乱・西南戦争と文学展「シンポジウム」 三島由紀夫と城下の人 熊本近代文学館友の会、向山校区歴史文化保存会との共催	9月2日	図書館3階大研修室	講演：三島由紀夫と城下の人 阿部孝子氏（近代文学研究家） 独唱：神風連悲歌 開優子氏（ソプラノ歌手） シンポジウム：三島由紀夫と城下の人 パネラー：中村青史氏（元熊本大学教授） 阿部孝子氏（近代文学研究家） 坂本昌樹氏（熊本大学准教授） 永田満徳氏（熊本近代文学研究会員） 99名参加
五足の靴文学展「記念講演会」	10月20日	図書館3階大研修室	演題：五足の靴はいま 講師：高橋睦郎氏（詩人・歌人） 107名参加
五足の靴文学展「記念シンポジウム」 熊本公德会、熊本日新聞社、天草宝島観光協会との共催	11月10日	天草市民センターホール	シンポジウム：文学・映画に描かれた天草の魅力を発信する パネラー：出久根達郎氏（作家） 小野友道氏（熊本保健科学大学長） 安田公寛氏（天草市長） 井上智重氏（熊日新聞社編集委員） 映画：花咲く港（木下恵介監督・1943年） 300名参加
五足の靴文学展「記念シンポジウム」	11月11日	図書館3階大研修室	シンポジウム：旅人と天草の文学 講演：100年前の旅人たち 講師：出久根達郎氏（作家） パネラー：出久根達郎氏（作家） 小野友道氏（熊本保健科学大学長） 井上智重氏（熊日新聞社編集委員） 馬場純二氏（熊本近代文学館職員） 95名参加
星野道夫の世界ミニ展 星野道夫トーテムポール・プロジェクト ボブ・サム&伊藤比呂美 ストーリーテリング	8月11日	近代文学館	挨拶：新井敏記氏（Coyote編集長） 舞踊：亀本美砂氏（舞踊家） 朗読：伊藤比呂美（詩人） 「アメリカインディアン 魔法のことば」 土笛：藤枝守氏（九州大学大学院教授）+研究生 口承：ボブ・サム氏（クリンギット・インディアン） 「ワタリガラス 樹の生命の話」 通訳：赤坂友昭氏（冒険家・カメラマン） 131名参加
「星の王子さま」内藤濯展 「講演会」	9月29日	近代文学館	演題：「星の王子さま」の魅力と内藤濯 講師：井川真由美氏（翻訳家） 31名参加

熊本県立大学地域連携センター共同企画 近代学問をつくった人物 中島廣足をめぐって —村川家・弥富家の所蔵品より— 「記念講演会」 「中島廣足と廣足資料を伝えてきた人々」	12月15日	図書館3階 大研修室	演題：現代に生きる中島廣足の業績 米谷隆史氏（熊本県立大学准教授） 演題：村川堅固・堅太郎がのこしたもの 村川夏子氏（関東登録文化財所有者の会員） 演題：弥富破魔雄の学問と教育 弥富鞆彦氏（日本記者クラブ会員） 90名参加
徳永直「孟宗忌」ミニ展 「講演会」	2月15日	近代文学館	演題：徳永直とその時 講師：梶原定義氏（熊本徳永直の会員） 36名参加
特別対談会	4月15日	図書館3階 大研修室	対談：日本と韓国の文学はいま 講師：中沢けい氏（作家・法政大学教授） 姜英淑氏（作家・2006年韓国日報文学賞受賞者） 通訳：金ふな氏（通訳家） 90名参加
連続講座 「私の仕事」	5月20日 ～ 9月16日	図書館3階 大研修室	講師：姜信子氏（作家） 講座①旅と唄とものがたり ②日韓音楽ノートをめぐる、歌、旅の話 ③棄郷ノートの旅 ④ノレ・ノスタルギーヤの旅 ⑤ナミイ！八重山のおばあの歌物語の旅 ⑥うたのおくりもの 6回で305名参加
特別対談会	5月26日	図書館3階 大研修室	対談：日本の現代文学はいま—越境する文学— 講師：新井敏記氏（作家・編集者） 伊藤比呂美氏（詩人） 80名参加
特別講演会	12月17日	近代文学館	演題：創作の根幹を語る 講師：四元康祐氏（詩人） 31名参加
萩原朔太郎賞受賞記念講演会 伊藤比呂美 特別講演会	2月23日	図書館3階 大研修室	演題：現代詩の新たな地平を目指して 講師：伊藤比呂美氏（詩人） 105名参加
熊本公徳会・熊本日日新聞社と共催 徳富蘇峰没後50周年記念シンポジウム 「近代日本と徳富蘇峰」	3月8日	図書館3階 大研修室	演題：歴史家としての徳富蘇峰 講師：松本健一氏（評論家・麗澤大学教授） シンポジウム「近代日本と徳富蘇峰」 パネラー：松本健一氏（評論家・麗澤大学教授） 西田 毅氏（同志社大学名誉教授） 猪飼隆明氏（大阪大学名誉教授） 井上智重氏（熊日新聞社編集委員） 175名参加

親子で読む「星の王子さま」朗読会	7月7日	近代文学館	「星の王子さま」の翻訳で知られる内藤濯の誕生日にちなんで親子朗読会を開催
星野道夫の世界写真展	8月9日～ 8月31日	近代文学館	写真家・星野道夫を偲んで、彼の撮った写真パネル展を開催
玉川奈々福浪曲ライブ	9月16日	図書館3階 大研修室	演目：甚五郎旅日記

(6) 高等学校等の授業等への講師派遣（出張講座）

出張講座は、平成17年度 5件460名、18年度 11件1,168名、19年度は6件570名が受講し、熊本の文学を学ぶ大きな機会の一つとなっています。

区 分	名 称
高等学校	県立阿蘇高校、県立北陵高校など
社会教育施設	和水町、玉東町

(7) 教育現場との連携

文学館を学習の場とした校外授業を受け入れました。

受け入れた 教育機関名	熊本市立力合中学校	県立北陵高校
	熊本ビジネス専門学校	熊本大学

(8) 制作パネル等の貸出

貸出先	貸出資料
多良木町	ハンセン病文学展パネル
相良村	小山勝清資料

3 広報活動

- (1) 近代文学館報の発行（年1回）
- (2) 近代文学館ニュース（番外編）のホームページ掲載
- (3) 報道機関への情報提供・取材対応
- (4) 解説ボランティア養成講座の開催

VI その他資料

1 資料状況

(1) 年間受入資料点数

(表1)

		購入	寄贈・取得	計	
熊本県立図書館本館用資料	図書	一般書	7,701	5,432	13,133
		児童書	1,757	381	2,138
		洋書	4	1	5
		古文書	0	462	462
		電子図書	0	0	0
		計	9,462	6,276	15,738
	雑誌・新聞	官報	105	0	105
		雑誌	2,669	2,431	5,100
		新聞	133	0	133
		計	2,907	2,431	5,338
	視聴覚資料	CD	19	7	26
		ビデオテープ	1	40	41
		DVD	42	18	60
		マイクロフィルム	0	0	0
		レコード	0	0	0
		計	62	65	127
	計		12,431	8,772	21,203
	普及協力用資料	配本協力用資料	2,380	48	2,428
子ども文庫用資料		788	5	793	
計		3,168	53	3,221	
熊本県立図書館計		15,599	8,825	24,424	
熊本近代文学館用図書	図書	322	270	592	
	雑誌	266	5	271	
	計	588	275	863	
合計		16,187	9,100	25,287 ← A	

(2) 年間除籍冊数 2,674冊

(3) 年度末所蔵点数

(表2)

			計
熊本県立図書館本館用資料	図書	一般書	491,092
		児童書	69,383
		洋書	28,934
		古文書	20,974
		電子図書	54
		計	610,437
	雑誌・新聞	官報	1,051
		雑誌	155,271
		新聞	4,368
		計	160,690
	視聴覚資料	C D	3,148
		ビデオテープ	1,504
		D V D	464
		カセットテープ	319
		ビデオディスク	391
		マイクロフィルム	144
		レコード	1,068
		計	7,038
	計		
普及協力用資料	配本協力用資料	図書	56,976
		ビデオテープ	1
		カセットテープ	214
		計	57,191
	子ども文庫用資料	図書	21,265
		雑誌	5
	計		
計			78,461
熊本県立図書館計			856,626
熊本近代文学館用資料	図書	22,453	
	雑誌	1,790	
	マイクロフィルム	1	
	計	24,244	
合 計			880,870 ← B

※熊本県立図書館本館用資料の中には、視聴覚室図書資料等も含む。

▼資料更新率 (%) [A/(B - A) * 100]

2.96%

(4) 開閉架図書冊数

(表3)

	開架資料点数 [a]	閉架資料点数 [b]	開架率(%) [a/(a+b)*100]	H19受入点数 [c]	開架に占める新規 資料の割合(%)
子ども図書室	21,403	10,338	67.43	2,214	10.34
第1閲覧室	100,417	321,694	23.79	8,317	8.28
第2閲覧室	25,232	136,436	15.61	9,840	39.00
合計	147,052	468,468	23.89	20,371	13.85

※開架資料：閲覧室内にある資料。

[c/a*100] ↑

※閉架資料：書庫内にある資料。

※視聴覚室、熊本近代文学館、普及協力用資料は除く。図書のみ（雑誌は除く）。

(5) 資料費

(表4)

		H19年度予算額 (千円) [d]	購入点数(点) [e]	平均単価(円) [d/e]
資料費 ①+②		42,777	16,187	2,643
図書館	図書資料費	29,215	9,462	3,088
	雑誌・新聞費	4,800	2,907	1,651
	視聴覚資料費	582	62	9,387
	普及協力用資料費	3,875	3,168	1,223
	熊本県立図書館計 ①	38,472	15,599	2,466
熊本近代文学館 ②		4,305	588	7,321
県民1人あたりの資料購入費		23.41円		

[資料費/人口] (円) ※平成20年3月1日現在人口(1,827,053人)

参考① 雑誌・新聞の所蔵タイトル数

(表5)

	購入	寄贈・取得	合計	うち外国語
雑誌	189	509	698	6
新聞	17	34	51	2

参考② 文庫数 6文庫

(荒本文庫、内田文庫、耕治人文庫、松本文庫、山崎文庫、野口文庫)

参考③ その他の資料点数

(表6)

	点数
古文書複製物	19,033
新聞マイクロフィルム	1,249
熊本近代文学館特別資料	5,246

2 利用状況

(1) 開館日数及び入館者数

(表7)

	熊本県立図書館			熊本近代文学館		
	H18年度	H19年度	対前年比	H18年度	H19年度	対前年比
開館日数(日)	278	291	1.05	288	291	1.01
入館者数(人)	244,225	267,504	1.10	25,596	27,489	1.07
一日平均	879	919		89	94	

※平成20年1月22日～1月31日の10日間、特別整理(蔵書点検)のため休館

(2) 館外利用証登録者数

(表8)

	女性	男性	合計
新規登録者数	1,944	2,642	4,586
累計登録者数	83,571	67,976	151,547

(3) 貸出冊数 (表9)

個人貸出	貸出冊数
子ども図書室	57,985
第1閲覧室	122,307
第2閲覧室	9,898
合計	190,190

(表10)

普及協力用資料	貸出冊数	団体数
配本協力車	43,960	70
団体貸出	一括貸出	250
	子ども文庫	13,220
	計	13,470
合計	57,430	115

(4) 視聴覚資料の利用件数

6,658 件

(5) レファレンス件数

(表12)

(表11)

閲覧室別	件数
子ども図書室	2,029
第1閲覧室	5,735
第2閲覧室	3,853
合計	11,617

形態別	件数
口頭	8,882
電話	2,274
文書	211
メール	250
合計	11,617

(6) 相互貸借利用件数及び冊数

(表13)

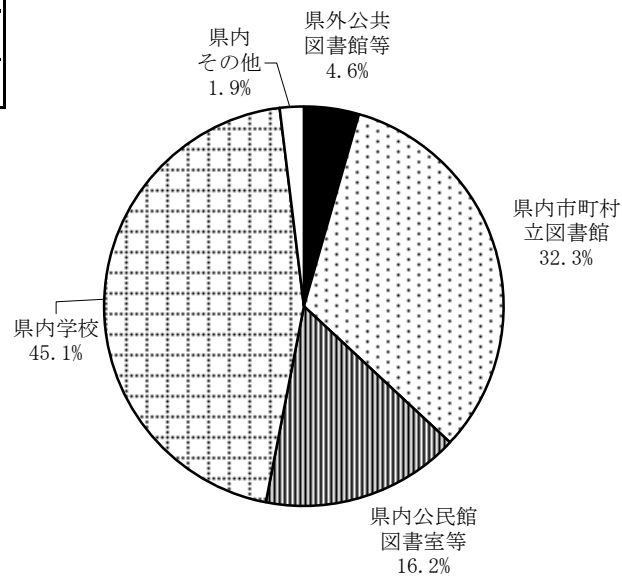
		貸出	構成比(%)	借受	構成比(%)	
県外の公共図書館等	件数	169	18.0	285	95.6	
	冊数	214	4.6	499	96.1	
県内	市町村立図書館	件数	510	54.4	12	4.0
		冊数	1,520	32.3	19	3.7
	公民館図書室等	件数	94	10.0	0	0.0
		冊数	760	16.2	0	0.0
	学校	件数	149	15.9	1	0.3
		冊数	2,119	45.1	1	0.2
その他	件数	15	1.6	0	0.0	
	冊数	90	1.9	0	0.0	
計	件数	768		13		
	冊数	4,489		20		
合計	件数	937	100.0	298	100.0	
	冊数	4,703	100.0	519	100.0	

(7) 資料の複写

(表14)

利用件数		10,314
複写枚数		141,472
内訳	白黒	133,631
	カラー	3,787
	マイクロ	4,054

相互貸借（貸出冊数）



参考① 月別入館者及び館外貸出の状況

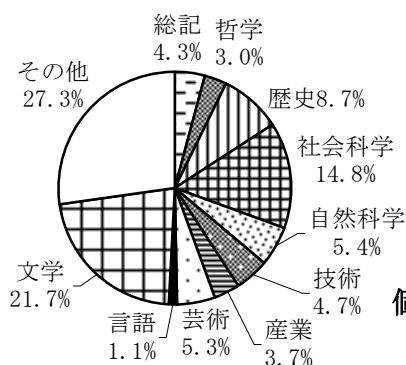
(表 1 5)

	熊本県立図書館					熊本近代文学館		
	開館日数	入館者数	一日平均入館者数	貸出冊数	一日平均貸出冊数	開館日数	入館者数	一日平均入館者数
4月	25	19,916	797	17,599	704	25	2,340	94
5月	25	21,785	871	15,083	603	25	2,056	82
6月	25	22,951	918	15,015	601	25	1,435	57
7月	26	26,429	1,017	17,322	666	26	2,622	101
8月	27	34,550	1,280	20,017	741	27	4,167	154
9月	24	26,118	1,088	15,313	638	24	2,569	107
10月	25	24,116	965	15,516	621	25	2,239	90
11月	25	23,379	935	15,054	602	25	2,356	94
12月	23	15,518	675	13,770	599	23	2,274	99
1月	16	12,344	772	11,191	699	16	1,058	66
2月	24	19,679	820	16,477	687	24	1,971	82
3月	26	20,719	797	17,833	686	26	2,402	92
合計	291	267,504	919	190,190	654	291	27,489	94

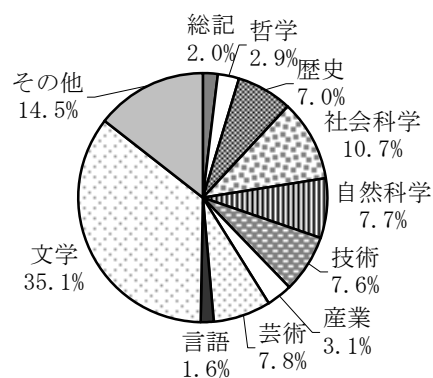
参考② 所蔵図書及び個人貸出 分類別構成 (表 1 6)

	H19年度末 所蔵冊数	個人貸出
総記	27,152	3,554
哲学	18,806	5,176
歴史	55,018	12,685
社会科学	93,162	19,251
自然科学	34,400	13,963
技術	29,575	13,668
産業	23,086	5,559
芸術	33,789	13,971
言語	7,256	3,040
文学	137,485	63,207
その他	173,161	26,159
図書計	632,890	180,233
雑誌	157,061	9,957
合計	789,951	190,190

所蔵図書分類別構成比



個人貸出分類別構成比



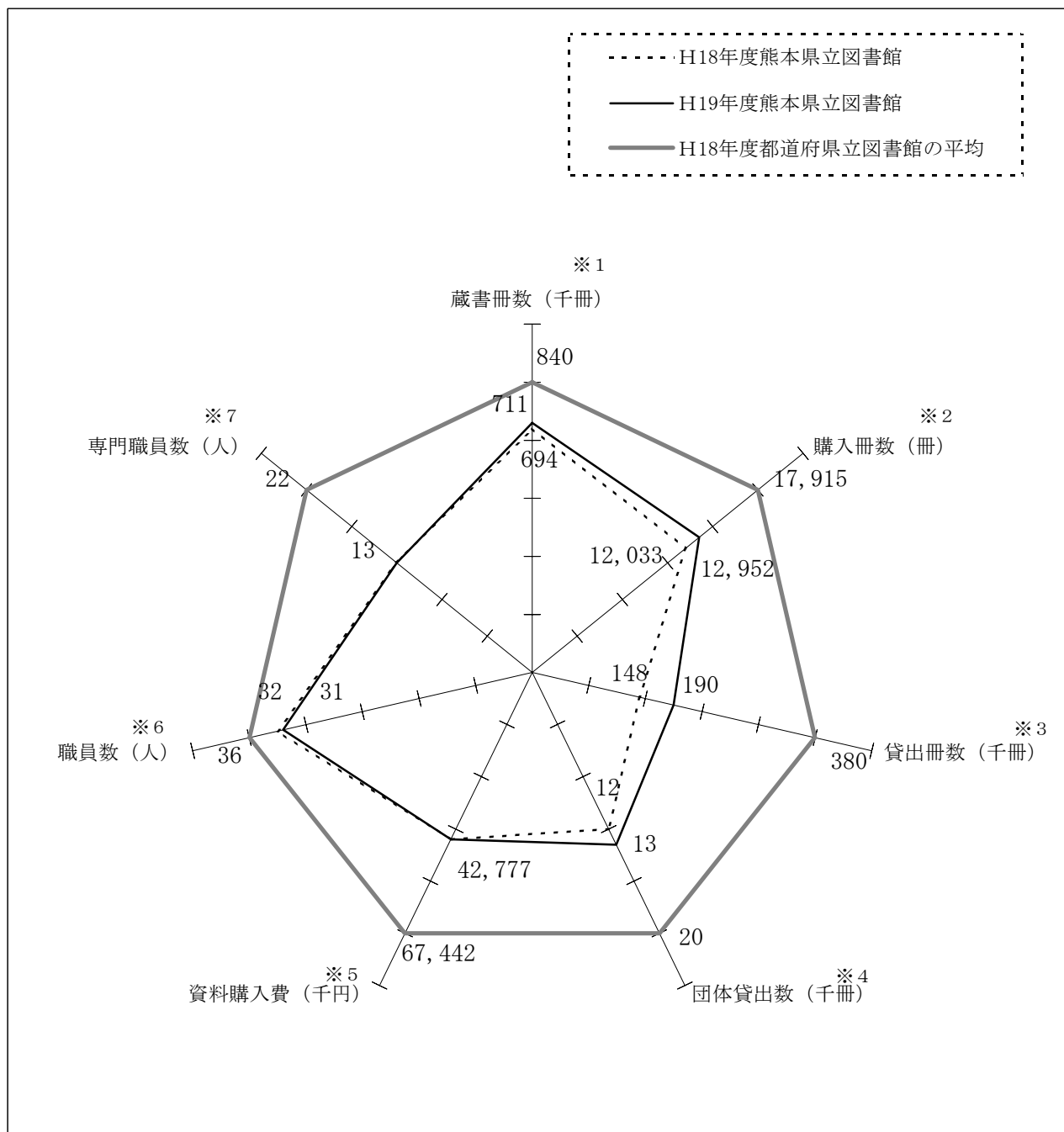
※NDC：日本十進分類法

※熊本近代文学館資料を含み、普及協力用資料を除く

※“その他”の内訳は、郷土資料の一部や、荒木文庫、松本文庫等の大口寄贈図書など。

参考③ 全国から見た熊本県立図書館のすがた

(日本図書館協会「日本の図書館」より)



- ※1 蔵書冊数：熊本県立図書館の図書の冊数。（熊本近代文学館を含む。）
- ※2 購入冊数：熊本県立図書館の図書の購入冊数（雑誌を除く。熊本近代文学館を含む。）
- ※3 貸出冊数：熊本県立図書館の本館分図書の個人貸出冊数。
- ※4 団体貸出冊数：一括貸出及び子ども文庫の貸出冊数。
- ※5 資料購入費：熊本県立図書館の資料購入費。（熊本近代文学館を含む。）
- ※6 職員数：正職員の職員数。
- ※7 専門職員数：正職員のうち司書及び、司書補の有資格者数。

3 10年のあゆみ

(1) 資料受入状況の推移

(表17)

	購入予算 (千円)	購入点数 (点)	平均単価 (円)	寄贈・取得 点数(点)	受入点数 (点)	除籍点数 (点)	その他調 整(点)	所蔵点数 (点)
平成10年度	57,940	23,190	2,498	8,758	31,948	17,416	-1,434	700,157
平成11年度	57,940	22,201	2,610	6,062	28,263	9,667	2,460	721,213
平成12年度	57,730	20,242	2,852	5,453	25,695	0	-178	746,730
平成13年度	53,175	19,232	2,765	6,456	25,688	0	559	772,977
平成14年度	52,600	19,896	2,644	5,805	25,701	10,642	-516	787,520
平成15年度	55,270	18,057	3,061	5,675	23,732	10,504	0	800,748
平成16年度	47,960	16,580	2,893	6,075	23,655	5,689	0	817,714
平成17年度	45,051	16,719	2,695	6,890	23,609	2,321	0	839,002
平成18年度	42,777	14,949	2,862	8,586	23,535	152	-4,128	858,257
平成19年度	42,777	16,187	2,643	9,100	25,287	2,674	0	885,870

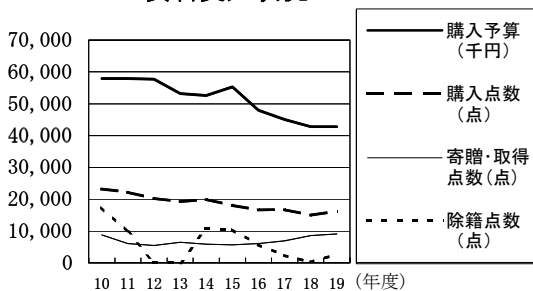
※その他調整：視聴覚資料の取扱の統一及び在庫資料の追加登録等によるもの

(2) 開館日数、入館者数、新規館外利用証登録者数の推移

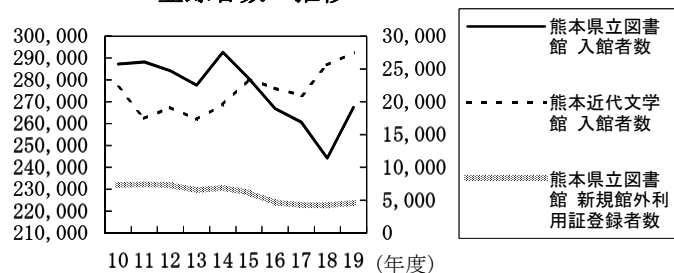
(表18)

	熊本県立図書館				熊本近代文学館		
	開館日数	入館者数	一日平均	新規館外利用 証登録者数	開館日数	入館者数	一日平均
平成10年度	276	287,276	1,041	7,326	276	22,161	80
平成11年度	277	288,209	1,040	7,396	277	17,454	63
平成12年度	270	284,143	1,052	7,307	274	19,132	70
平成13年度	275	277,638	1,010	6,480	288	17,317	60
平成14年度	286	292,729	1,024	6,894	286	19,559	68
平成15年度	288	280,650	974	6,160	288	23,436	81
平成16年度	289	266,878	923	4,641	289	22,062	76
平成17年度	289	260,660	902	4,253	289	20,979	73
平成18年度	278	244,225	879	4,191	288	25,596	89
平成19年度	291	267,504	919	4,586	291	27,489	94
新館累計	6,257	6,171,850	986	146,961	6,285	511,532	81

資料受入状況



入館者数及び新規館外利用証登録者数の推移



(3) 利用状況の推移

(表19)

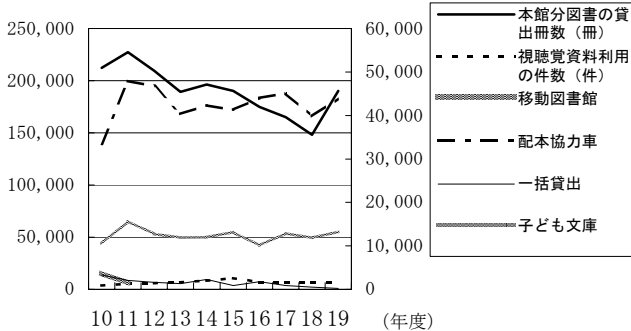
	本館分図書の貸出冊数(冊)	視聴覚資料利用の件数(件)	普及協力用資料の貸出点数(点)				
			移動図書館	配本協力車	一括貸出	子ども文庫	計
平成10年度	212,421	3,543	15,719	33,445	3,300	10,511	62,975
平成11年度	227,338	5,173	5,861	47,907	2,040	15,703	71,511
平成12年度	209,551	5,764		46,712	1,600	12,760	61,072
平成13年度	189,228	6,799		41,612	1,300	11,931	54,843
平成14年度	196,452	8,395		42,321	2250	12,001	56,572
平成15年度	190,172	7,260		41,267	850	13,172	55,289
平成16年度	174,940	6,820		44,057	1780	10,104	55,941
平成17年度	164,949	6,471		45,130	900	12,870	58,900
平成18年度	148,097	6,167		39,848	500	12,353	52,701
平成19年度	190,190	6,658		43,960	250	13,220	57,430

(4) レファレンス件数の推移

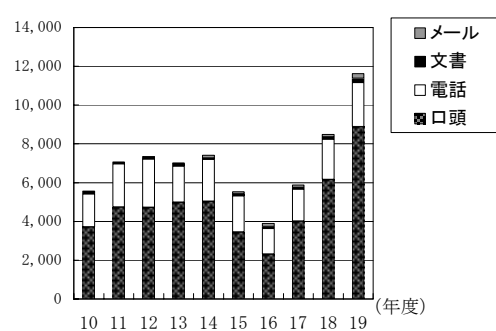
(表20)

	口頭	電話	文書	メール	合計
平成10年度	3,709	1,698	157		5,564
平成11年度	4,742	2,218	108		7,068
平成12年度	4,716	2,502	129		7,347
平成13年度	4,989	1,858	100	68	7,015
平成14年度	5,035	2,166	69	143	7,413
平成15年度	3,451	1,866	94	118	5,529
平成16年度	2,312	1,325	95	160	3,892
平成17年度	4,008	1,647	97	132	5,884
平成18年度	6,151	2,089	119	119	8,478
平成19年度	8,882	2,274	211	250	11,617

利用状況の推移



レファレンス件数の推移



(5) 相互貸借の推移

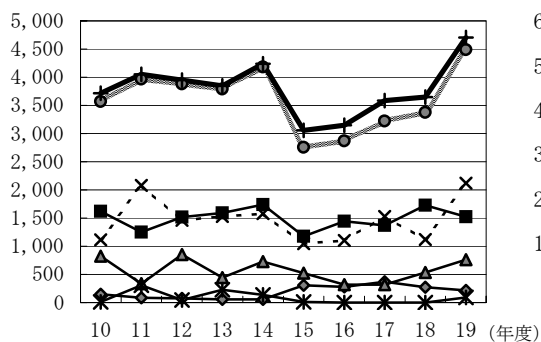
(表 2 1)

貸出	県外	県内					合計
		公共図書館	市町村教育委員会	学校	その他	計	
平成10年度	147	1,620	826	1,111	11	3,568	3,715
平成11年度	84	1,250	334	2,077	307	3,968	4,052
平成12年度	72	1,517	851	1,463	47	3,878	3,950
平成13年度	59	1,591	443	1,528	226	3,788	3,847
平成14年度	55	1,738	726	1,579	130	4,173	4,228
平成15年度	304	1,176	521	1,044	13	2,754	3,058
平成16年度	279	1,446	321	1,101	0	2,867	3,146
平成17年度	368	1,367	321	1,531	0	3,219	3,587
平成18年度	270	1,725	532	1,118	0	3,375	3,645
平成19年度	214	1,520	760	2,119	90	4,489	4,703

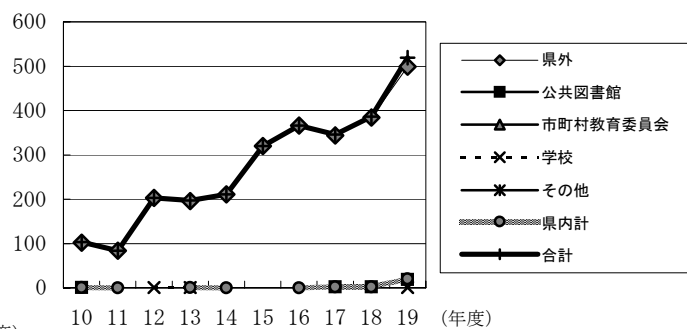
(表 2 2)

借受	県外	県内					合計
		公共図書館	市町村	学校	その他	計	
平成10年度	102	1				1	103
平成11年度	84						84
平成12年度	203			1		1	204
平成13年度	196			1		1	197
平成14年度	211						211
平成15年度	320						320
平成16年度	366						366
平成17年度	344	2					346
平成18年度	384	2					386
平成19年度	499	19		1			519

相互貸借貸出の推移



相互貸借借受の推移

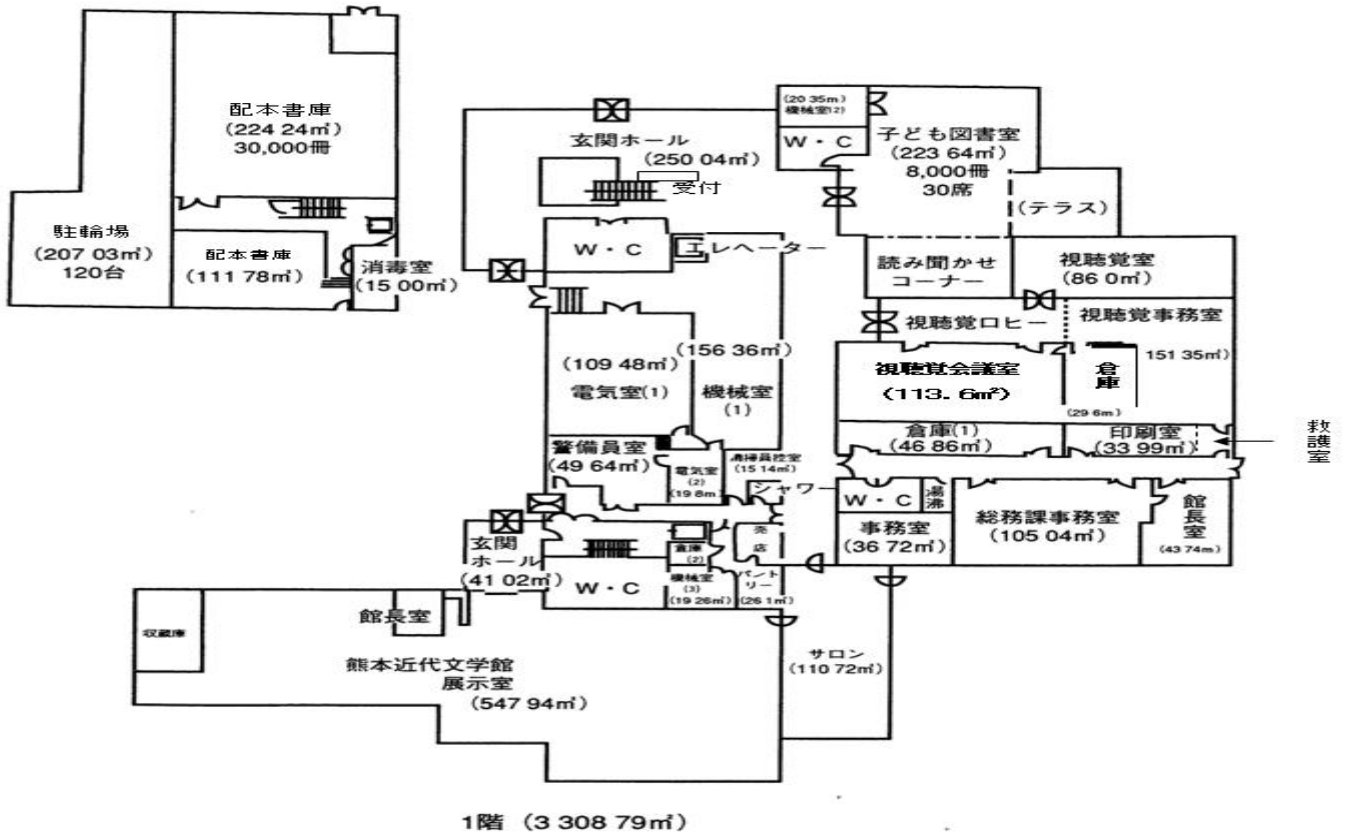


4 施設の概要

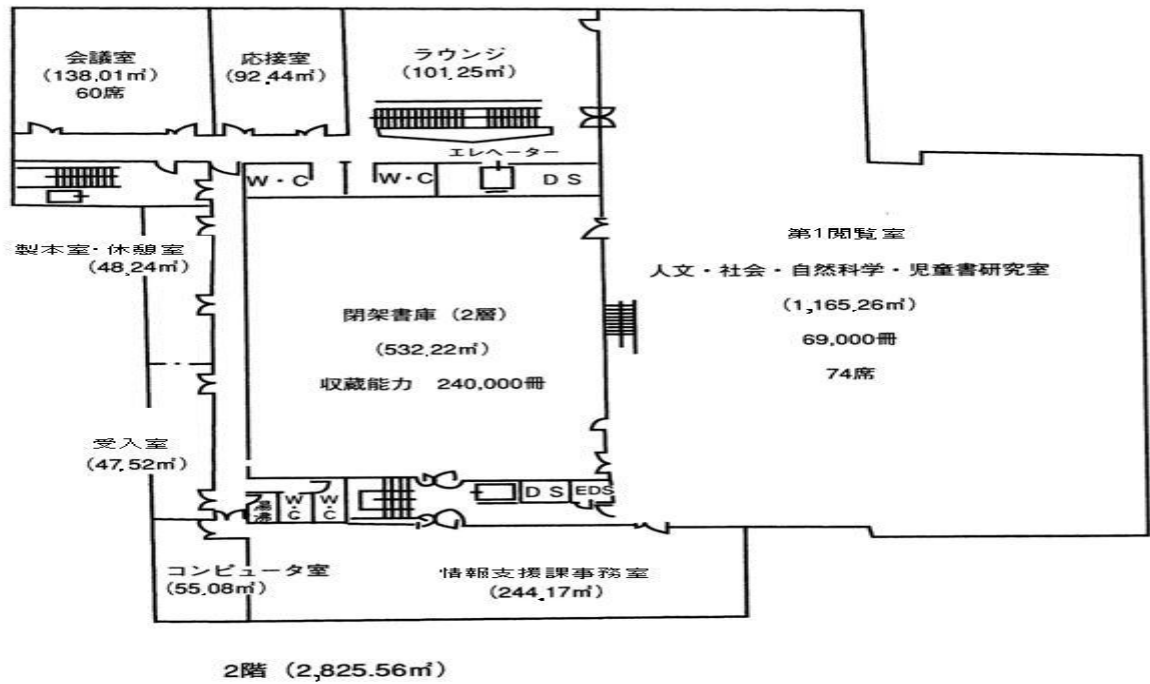
(単位: m²)

階 床面積	閲覧部門	集会部門	視聴覚室	資料保存部門	管理部門	その他	近代文学館
1 階 3,308.79	子ども 図書室 223.64	視聴覚室 113.60 会議室	視聴覚 事務室 151.35 視聴覚室 86.00	配本 書庫 224.24	館長室 43.74 事務室 105.04 " 36.72 警備員室 49.64 清掃員室 15.14 印刷室 33.99 救護室 消毒室 15.00 倉庫 46.86 " 26.60	玄関 250.04 ホール サロン 110.72 売店 パントリー 26.10 機械室 (1,2,3) 195.97 電気室 (1,2) 129.28 配本書庫 111.78 駐輪場 207.03 廊下,便所 その他 513.75	展示室 547.94 玄関 ホール 41.62
2 階 2,825.56	第 1 閲覧室 1,165.26	会議室 138.01		書庫 (2層) 532.22	応接室 92.44 事務室 244.17 コンピュー タ室 55.08 受入室 47.52 製本室・ 休憩室 48.24	ラウンジ 101.25 廊下,便所 その他 401.37	
3 階 2,203.95	第 2 閲覧室 717.92	大研修室 230.45 第 1 研修室 81.00 第 2 研修室 81.96		書庫 (2層) 503.74 貴重書庫 (2層) 114.83		ラウンジ 103.50 廊下,便所 その他 370.55	
4 階 1,048.58				書庫 (集密) 657.72		機械室 (1,2,3) 306.03 廊下 その他 84.83	
屋階 23.76						機械室 23.76	
計 9,410.64	2,106.82	645.02	237.35	2,032.75	863.18	2,935.96	589.56

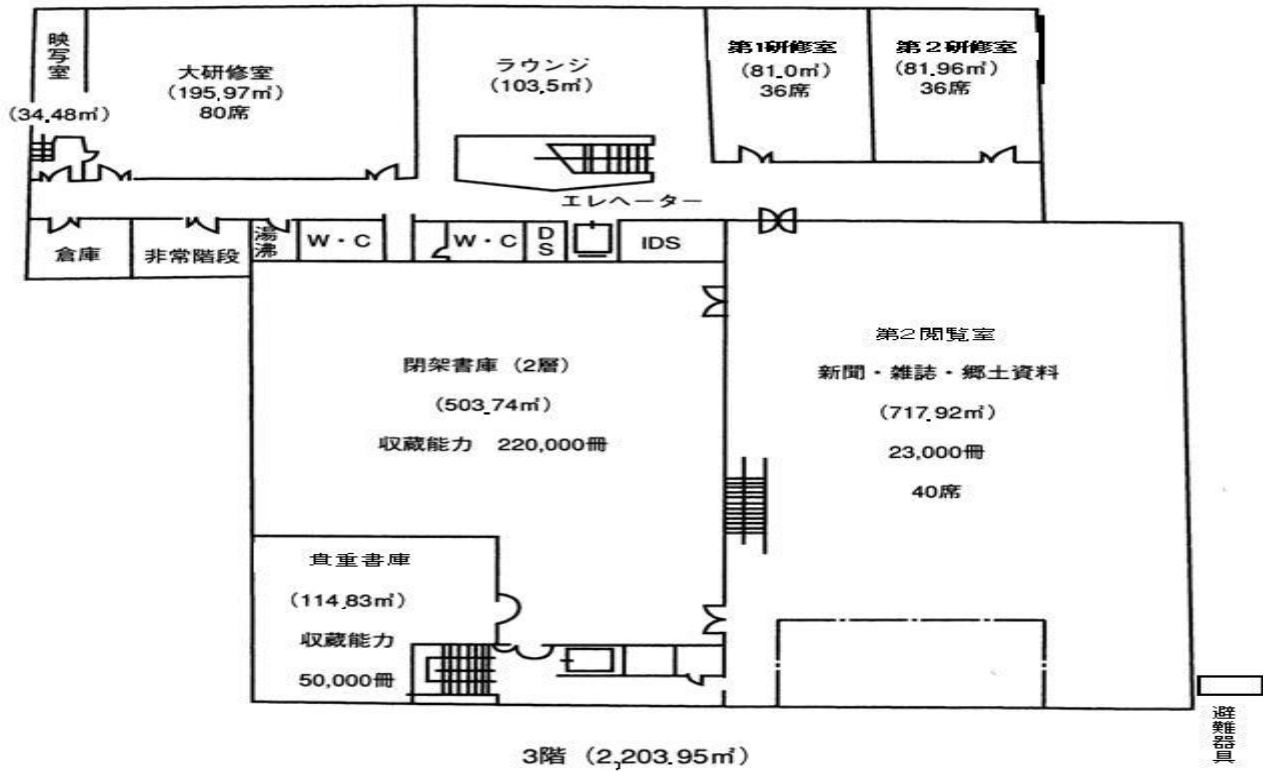
■1階 (平面図)



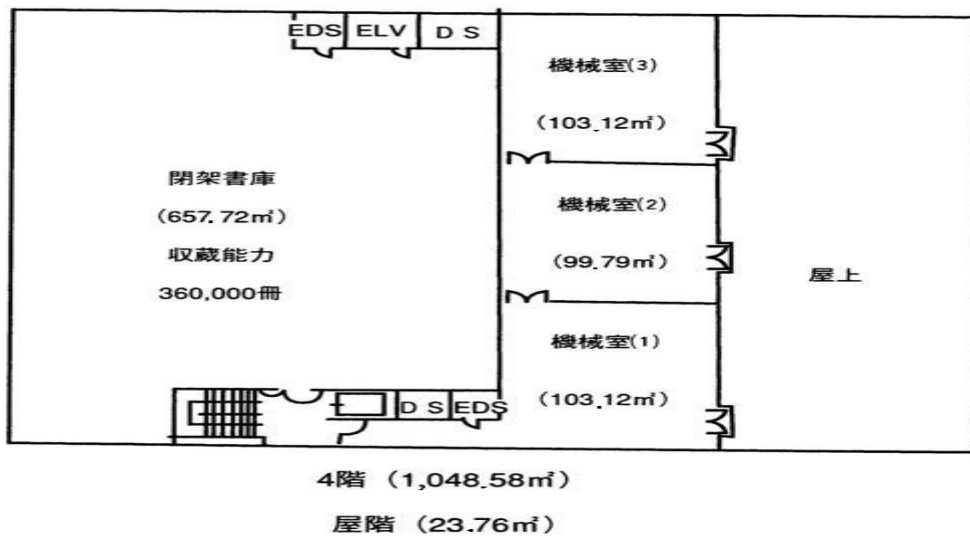
■2階 (平面図)



■3階（平面図）



■4階及び屋上（一般の人は入れません）



5 熊本県内公共図書館一覧

平成20年4月16日現在

番号	図書館名・館長名	住所	Tel/FAX	休館日・開館時間
1	熊本県立図書館 館長 阿南誠一郎	〒862-8612 熊本市出水2-5-1	096-384-5000	火、月末、年末年始、特別整理 9:30～19:00(土日祝～17:15)
			096-385-4214	
2	熊本市立図書館 館長 松石龍太郎	〒862-0971 熊本市大江6-1-74	096-363-4522	月、室内整理日、年末年始、特別整理 9:30～18:00(土日祝～17:00)
			096-372-4252	
3	八代市立図書館 館長 小方英夫	〒866-0865 八代市北の丸町2-35	0965-32-3385	金、最終水、年末年始、祝日、特別整理 9:30～18:00(土日～17:00)
			0965-33-8982	
4	八代市立図書館せんちょう分館 館長 小方英夫	〒869-4703 八代市千丁町新牟田1428-2	0965-46-1901	火、最終木、祝日、年末年始、特別整理 10:00～18:00(土日～17:00)
			0965-46-1902	
5	八代市立図書館かがみ分館 館長 小方英夫	〒869-4202 八代市鏡町内田468-1	0965-52-5567	火、最終木、祝日、年末年始、特別整理 10:00～18:00(土日～17:00)
			0965-52-1483	
6	人吉市図書館 館長 朝熊輝美	〒868-0015 人吉市下城本町1578-1	0966-24-3518	月、第4木、年末年始、祝日(土日と重なる日を除く) 9:00～17:00
			0966-24-4329	
7	荒尾市立図書館 館長 前田優一	〒864-0032 荒尾市増永633	0968-63-2379	水、第1日、祝日、年末年始、特別整理 9:30～18:30(日9:00～17:00)
			0968-63-2379	
8	水俣市立図書館 館長 坂本直充	〒867-0065 水俣市浜町2-10-26	0966-63-8401	月、第4木、祝日、年末年始、特別整理 9:00～19:00(土日～17:00)
			0966-63-8401	
9	玉名市民図書館 館長 洲崎勝	〒865-0051 玉名市繁根木88-1	0968-75-1315	月、第1木、祝日、年末年始、特別整理 10:00～18:00
			0968-75-1170	
10	玉名市岱明図書館 館長 洲崎勝	〒869-0223 玉名市岱明町中土984	0968-57-0045	月、第4木、祝日、年末年始、特別整理 10:00～18:00(土日～17:00)
			0968-57-0250	
11	玉名市横島図書館 館長 洲崎勝	〒856-0072 玉名市横島町横島3810	0968-84-6111	金、第4水、年末年始、特別整理 11:00～19:00(土日祝10:00～18:00)
			0968-84-6112	
12	山鹿市鹿本図書館 館長 川添傑	〒861-0331 山鹿市鹿本町来民686-1	0968-46-1310	月、月末、祝日、年末年始、特別整理 10:00～18:00(土日～17:00)
			0968-46-1312	
13	菊池市立泗水図書館 館長 福吉里加子	〒861-1205 菊池市泗水町福本305-1	0968-38-6866	月、月末、祝日、年末年始 10:00～18:00(土日～17:00)
			0968-38-7033	
14	宇土市立図書館 館長 田代清成	〒869-0445 宇土市浦田町131-1	0964-22-4512	木、20日、祝日、年末年始、特別整理 9:30～18:00(土日～17:00)
			0964-22-4512	
15	上天草市立大矢野森記念図書館 館長 杉田省吾	〒869-3602 上天草市大矢野町上1539	0964-56-4393	月、年末年始、特別整理 10:00～18:00
			0964-56-4393	
16	上天草市立中央(松島)図書館 館長 杉田省吾	〒861-6102 上天草市松島町合津4276-23	0969-56-0777	月、月末、年末年始、特別整理 10:00～18:00(土日祝～17:00)
			0969-52-8105	
17	上天草市立姫戸図書館 館長 杉田省吾	〒866-0195 上天草市姫戸町姫浦2502-3	0969-58-2111	月、木、月末、年末年始、特別整理 10:00～17:00
			0969-58-2334	
18	上天草市立龍ヶ岳図書館 館長 杉田省吾	〒866-0292 上天草市龍ヶ岳町高戸1412	0969-62-0930	月、金、月末、年末年始 10:00～17:00
			0969-62-0930	
19	宇城市立松橋図書館 館長 林田正隆	〒869-0502 宇城市松橋町松橋564	0964-32-0878	月、第3金、月末、年末年始、特別整理 10:00～18:00(土日～17:00)
			0964-32-0878	
20	宇城市立三角図書館 館長 坂本静彦	〒869-3205 宇城市三角町波多219-1	0964-53-1849	月、第3金、月末、年末年始、特別整理 10:00～18:00(土日～17:00)
			0964-53-1851	
21	宇城市立中央図書館 (不知火図書館) 館長 中村秀嗣	〒869-0552 宇城市不知火町高良2352	0964-32-6211	月、第3金、月末、年末年始、特別整理 10:00～18:00(土日～17:00)
			0964-32-6213	
22	宇城市立小川図書館 館長 藏野恭敬	〒869-0624 宇城市小川町江頭80	0964-43-5111	月、第3金、月末、年末年始、特別整理 10:00～18:00(土日～17:00)
			0964-43-5277	
23	宇城市立豊野図書館 館長 松村宏巳	〒861-4301 宇城市豊野町糸石3824	0964-45-3205	月、第3金、月末、年末年始、特別整理 10:00～18:00(土日～17:00)
			0964-45-3205	

番号	図書館名・館長名	住 所	TEL/FAX	休館日・開館時間
24	阿蘇市立一の宮図書館 館長 岩下唯実	〒869-2612 阿蘇市一の宮町宮地2383	0967-22-2916	月、月末、年末年始、特別整理、祝日
			0967-22-3819	9:00～18:00(土日～17:00)
25	阿蘇市立阿蘇図書館 館長 岩下唯実	〒869-2301 阿蘇市内牧976-2	0967-32-0067	月、月末、年末年始、祝日、特別整理
			0967-32-0067	9:00～18:00(土日～17:00)
26	天草市立中央図書館 館長 櫻田京子	〒863-0033 天草市東町13-1	0969-23-7001	月、祝日、年末年始
			0969-23-7001	9:00～18:00(土日～17:00)
27	天草市立牛深図書館 館長 花田清子	〒863-1901 天草市牛深町160	0969-73-4191	月、祝日、年末年始
			0969-73-4193	9:00～17:00
28	天草市立御所浦図書館 館長 花里芳真	〒866-0313 天草市御所浦町御所浦3525-2	0969-67-3931	月、祝日、年末年始
			0969-67-3977	9:00～17:00
29	天草市立河浦図書館 館長 佐々木元	〒863-1215 天草市河浦町白木河内175-13	0969-76-0388	月、年末年始、祝日
			0969-76-0388	9:30～18:00
30	合志市西合志図書館 館長 大島知加子	〒861-1104 合志市御代志1661-265	096-242-5555	月、月末、祝日、年末年始、特別整理
			096-242-2817	10:00～18:00(木～20:00、日～17:00)
31	合志市合志図書館 館長 筑紫紀子	〒861-1116 合志市福原2922	096-248-5754	月、月末、年末年始、特別整理
			096-247-1355	10:00～18:00(土日祝～17:00)
32	合志市泉ヶ丘市民センター図書館 館長 筑紫紀子	〒861-1112 合志市幾久富1947-7	096-247-1315	月、月末、年末年始、特別整理
			096-247-1315	10:00～18:00(土日祝～17:00)
33	城南町立隈牟田文庫 館長 坂口悟	〒861-4202 下益城郡城南町大字宮地1050	0964-28-3111	月、第1水、祝日、年末年始、特別整理
			0964-28-7010	9:00～17:30
34	富合町立図書館 館長 平井光輝	〒861-4151 下益城郡富合町大字清藤400	096-357-4580	月、祝日、第4木、年末年始、特別整理
			096-311-3056	10:00～19:00(土日～17:00)
35	南関町立図書館 館長 -	〒861-0803 玉名郡南関町大字関町1319	0968-53-3746	月、月末、祝日、年末年始、特別整理
			0968-53-0071	10:00～18:00
36	長洲町図書館 館長 永田淳一	〒861-0123 玉名郡長洲町大字長洲2760	0968-69-2060	月、月末、年末年始、特別整理
			0968-69-2520	10:00～18:00(土日～17:00)
37	植木町立図書館 館長 戸崎隆弘	〒861-0136 鹿本郡植木町岩野238-1	096-272-6915	月、第2金、年末年始、祝日
			096-272-6916	10:00～18:00
38	大津町立おおづ図書館 館長 玉目哲廉	〒869-1233 菊池郡大津町大字大津1171	096-294-8011	月、年末年始、特別整理
			096-294-8033	9:00～18:00(水～20:00)
39	菊陽町図書館 館長 後藤榮美	〒869-1102 菊池郡菊陽町大字原水1438-1	096-232-0404	火、第3水、年末年始、特別整理
			096-232-7761	10:00～18:00(木～20:00)
40	御船町立図書館 館長 宮村のり子	〒861-3204 上益城郡御船町大字木倉1168	096-282-0888	毎週水曜日、年末年始
			096-282-0894	9:00～17:00
41	山都町立図書館 館長 下田美鈴	〒861-3514 上益城郡山都町大字城原169-1	0967-73-1616	月、月末、年末年始、祝日
			0967-73-1888	10:00～18:00(土日～17:00)
42	山都町立図書館蘇陽分館 館長 下田美鈴	〒861-3901 上益城郡山都町馬見原218	0967-73-2755	月、月末、年末年始、祝日
			0967-83-0220	10:00～18:00(土日～17:00)
43	山都町立図書館清和分館 館長 下田美鈴	〒861-3811 上益城郡山都町大平306-1	0967-73-2755	月、月末、年末年始、祝日
			0967-83-0220	10:00～18:00(土日～17:00)
44	氷川町立八火図書館 館長 田口英明	〒869-4608 八代郡氷川町宮原栄久52	0965-62-3489	日、月、年末年始
			0965-62-3489	9:00～17:30
45	芦北町立図書館 館長 竹浦裕道	〒869-5441 芦北郡芦北町大字佐敷206-1	0966-82-2213	第1日、年末年始、祝日
			0966-82-2631	9:00～17:00
46	錦町図書館 館長 森本完一	〒868-0302 球磨郡錦町大字一武1587-1	0966-38-3420	月、祝日、年末年始
			0966-38-3420	9:00～17:00(火・木～19:00)
47	あさぎり町須恵文化ホール図書館 館長 松尾達三	〒868-0451 球磨郡あさぎり町須恵1227	0966-45-5511	月、年末年始
			0966-45-5353	9:00～17:00
48	あさぎり町深田校区公民館図書館 館長 松尾達三	〒868-0444 球磨郡あさぎり町深田西955-1	0966-45-0665	月、年末年始
			0966-45-3738	9:00～17:00

6 平成19年度の県内公共図書館の概要

平成20年3月31日現在

区分	蔵書冊数	年間受入 図書冊数 (冊)	図書購入 費(千円)	個人貸出			団体貸出	
				本館分(含分館)		自動車図書館 貸出冊数	団体数	貸出冊数
				登録者数	貸出冊数			
熊本県	688,678	18,959	38,472	146,961	190,190	-	115	57,430
熊本市	900,936	56,465	82,800	197,504	1,971,089	23,122	159	37,918
八代市	324,892	16,161	25,132	49,097	381,246	14,930	92	30,678
八代市立	229,003	10,258	15,846	35,557	234,618	14,930	49	14,807
千丁	46,825	3,122	4,757	5,096	75,178	-	25	5,128
鏡	49,064	2,781	4,529	8,444	71,450	-	18	10,743
人吉市	85,320	3,162	5,253	14,763	121,317	26,559	6	27,963
荒尾市	95,205	45,526	8,000	10,371	113,437	20,946	57	3,725
水俣市	105,815	3,542	5,444	6,377	87,231	34,746	39	26,722
玉名市	196,261	11,095	16,577	23,206	371,645	25,766	60	9,748
玉名市民	111,635	5,566	7,635	23,206	244,801	25,766	16	1,660
岱明	30,213	1,472	1,741		25,660	0	7	101
横島	54,413	4,057	7,201		101,184	0	37	7,987
天草市	208,708	7,609	14,202	14,315	211,871	17,215	87	4,731
中央	102,370	4,172	14,202	13,374	164,867	13,760	65	3,453
御所浦	37,435	887	-	274	6,231	728	-	-
河浦	40,000	1,235	-	341	17,907	2,727	8	1,203
牛深	28,903	1,315	-	326	22,866	-	14	75
菊池市	76,993	3,852	7,000	9,237	107,104	-	45	7,091
宇土市	74,019	3,438	4,674	11,621	76,090	-	40	9,951
上天草市	78,788	2,797	5,880	5,817	50,302	-	43	2,949
大矢野森記念	24,235	927	168	-	14,788	3,064	6	86
中央(松島)	43,081	1,165	5,712	5,427	30,870	-	37	2,863
姫戸	6,279	309	-	150	2,961	-	-	-
龍ヶ岳	5,193	396	-	240	1,683	-	-	-
宇城市	212,867	12,848	19,097	23,451	363,366	2,221	149	27,228
松橋	42,954	2,708	3,133	-	50,368	-	7	3,434
小川	44,511	2,505	4,085	-	69,170	-	82	16,232
三角	33,679	2,065	2,765	1,224	42,664	-	19	1,394
中央(不知火)	79,324	3,537	7,410	22,227	183,436	2,221	39	5,747
豊野	12,399	2,033	1,704	-	17,728	-	2	421
山鹿市	60,426	9,875	10,600	47,458	151,052	-	37	10,223
阿蘇市	115,221	6,997	9,870	10,590	121,538	5,349	60	6,758
一の宮	38,342	2,303	-	935	33,545	-	22	1,790
阿蘇	76,879	4,694	9,870	9,655	87,993	5,349	38	4,968
城南町	21,485	771	1,277	2,231	16,819	1,710	6	2,100
富合町	36,901	2,430	5,187	3,671	43,741	-	5	295
南関町	51,588	1,876	3,635	4,724	34,240	-	6	4,783
長洲町	59,857	2,062	1,337	10,747	79,136	-	12	787
植木町	73,735	5,795	9,049	15,911	281,151	-	70	22,540
大津町	113,220	13,578	22,009	15,551	258,054	10,431	23	6,239
菊陽町	112,250	12,850	16,272	19,054	222,819	-	29	1,740
合志市	282,733	18,109	23,439	40,344	568,432	12,583	99	27,120
合志	87,578	5,001	7,268	-	141,229	-	20	8,348
泉ヶ丘	18,160	1,339	1,402	-	67,635	-	2	12
西合志	176,995	11,769	14,769	40,344	359,568	12,583	77	18,760
御船町	14,935	858	900	2,073	14,006	-	-	-
山都町	63,808	6,584	7,400	4,775	59,941	-	66	4,010
山都町立	43,834	3,982	7,400	4,528	41,014	-	40	-
蘇陽	8,263	854	-	30	5,755	-	5	1,240
清和	11,711	1,748	-	217	13,172	-	21	2,770

区分	蔵書冊数	年間受入 図書冊数 (冊)	図書購入 費(千円)	個人貸出			団体貸出	
				本館分(含分館)		自動車図書館	団体数	貸出冊数
				登録者数	貸出冊数	貸出冊数		
氷川町	19,475	1,204	1,275	1,310	12,232	-	4	766
芦北町	43,208	800	1,634	-	8,974	-	13	551
錦町	33,676	484	-	165	10,382	-	10	1,511
あさぎり町	14,964	641	810	756	10,287	-	-	-
須恵文化ホール	5,739	-	-	-	161	-	-	-
深田校区公民館	9,225	641	810	756	10,126	-	-	-

※表中の“-”は、実績がないもの又は実績はあるが数値は不明なものです。

開館時間

第1・第2閲覧室

月曜日・水曜日～金曜日 9:30～19:00

土・日・祝 9:30～17:15

子ども図書室・視聴覚室・熊本近代文学館

水曜日～月曜日 9:30～17:15

交通案内

・JR 熊本駅から路面電車又はバスで 30 分

・JR 新水前寺駅から徒歩 20 分

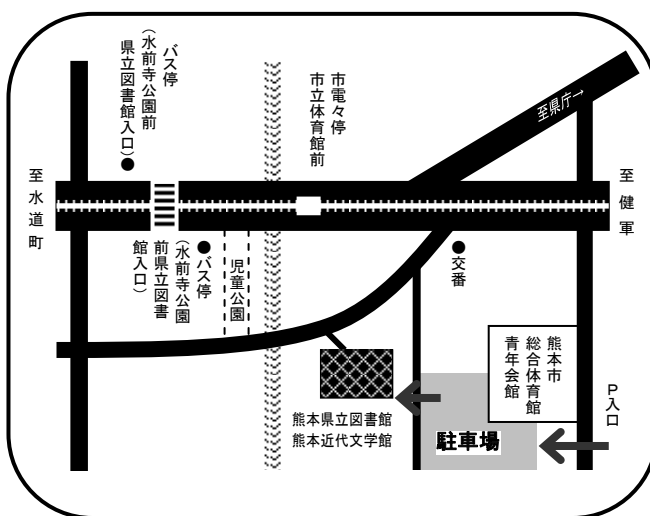
・バス 水前寺公園前・県立図書館入口下車
・路面電車 市立体育館前下車

いずれも徒歩5分

・駐車場 熊本市総合体育館裏（兼用）

休館日

- ・火曜日（祝日に当たる時は、その翌日）
- ・館内整理日（毎月最終金曜日）
- ・年末年始（12月28日～1月3日）
- ・特別整理期間（年間14日以内）



平成20年度要覧

発行日 平成20年7月1日

発行 熊本県立図書館

熊本近代文学館

〒862-8612

熊本市出水2丁目5番1号

TEL 096-384-5000～5003

FAX 096-385-4214（総務課）

096-385-2983（情報支援課）

URL <http://www.library.pref.kumamoto.jp/>

携帯URL <http://www.library.pref.kumamoto.jp/cweb/i>