

平成18年度

年 報

熊本県立図書館・熊本近代文学館

愛称 温知館

<目 次>

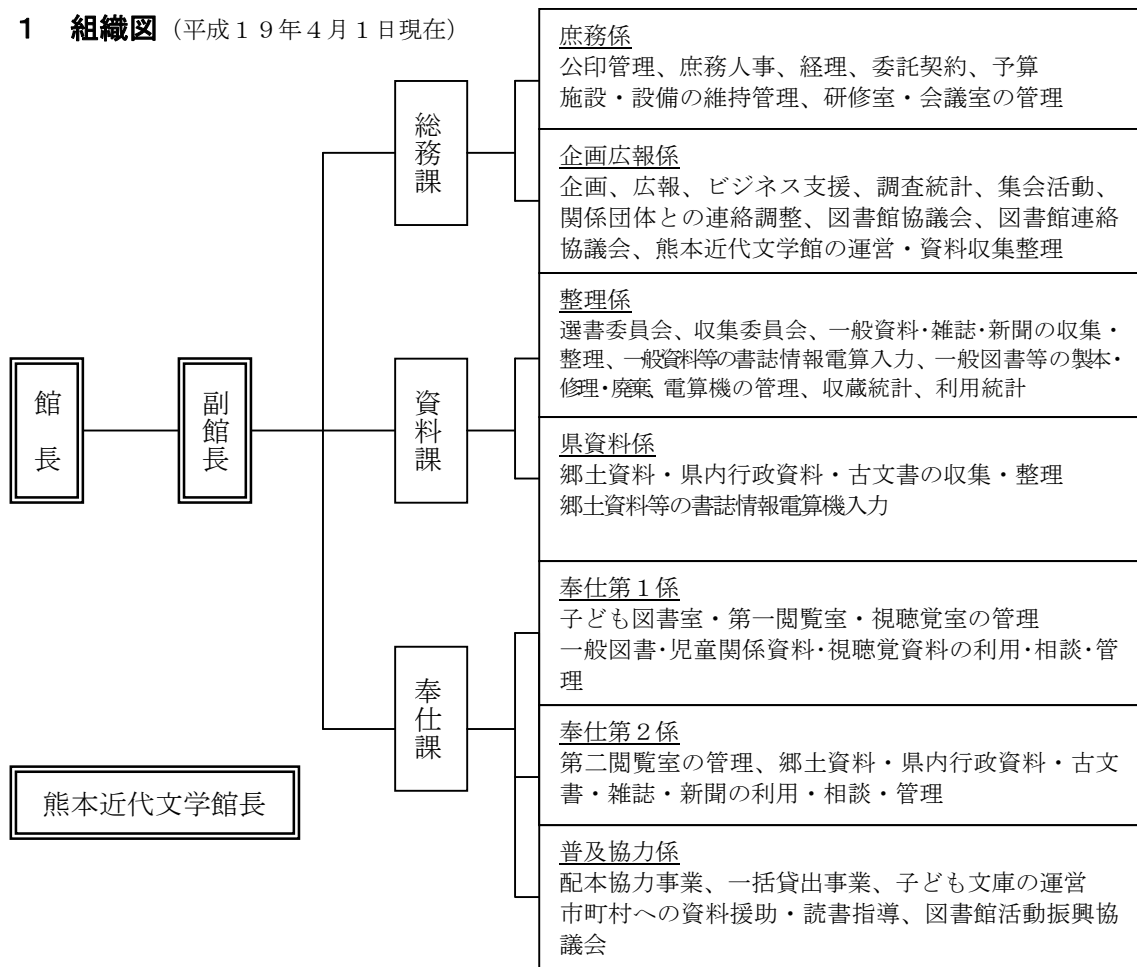
I 沿革	1
II 組織	2
1 組織図	2
2 職員の構成	2
III 事業報告	3
1 概況報告	3
2 熊本県立図書館	5
3 熊本近代文学館	10
IV 事業実績	12
1 資料状況	12
2 利用状況	15
3 10年のあゆみ	19
V 行事・催事	22
1 熊本県立図書館	22
2 熊本近代文学館	26
VI その他資料	31
1 施設の概要	31
2 熊本県内公共図書館一覧	34
3 平成18年度の県内公共図書館の概要	36

I 沿革

明治29年(1896)	9月	県観聚館(物産館)附属図書館として一般公開始まる。 (熊本市南千反畑町33)
明治44年(1911)	5月	観聚館隣接地に独立館舎完成。
明治45年(1912)	4月	熊本県立図書館として完全に独立。
大正2年(1913)	5月	館外貸出し始まる。
大正10年(1921)	7月	団体貸出し始まる。
大正12年(1923)	4月	郡制廃止で玉名・宇土・下益城・球磨・芦北・天草の郡立図書館が県立移管となり県立図書館の分館となる。
昭和3年(1928)	11月	児童図書館外貸出し始まる。
昭和4年(1929)	3月	前記6つの分館はそれぞれ郡教育支会の経営となる。
昭和20年(1945)	7月	戦災で全蔵書83,000冊と361坪の館舎を焼失。
昭和21年(1946)	3月	熊本城内旧第6師団法務部庁舎にて開館 (旧陸軍幼年学校所蔵の蔵書等9,245冊)
昭和26年(1951)	10月	熊本県立図書館設置条例施行(昭和26年10月11日)
昭和33年(1958)	12月	熊本市千葉城町2番地に館舎落成、開館。総務・整理・奉仕の3課制となる。
昭和35年(1960)	8月	移動図書館車による県下全域への奉仕始まる。
昭和38年(1963)	4月	3課6係制となる。
昭和42年(1967)	2月	別館竣工。
昭和45年(1970)	7月	3課7係制となる。
昭和45年(1970)	10月	別館増築工事(2~3階)始まる。
昭和46年(1971)	3月	別館増築工事(2~3階)竣工。
昭和53年(1978)	11月	県立図書館建設委員会の設置。
昭和56年(1981)	10月	県立図書館建設に関する意見書提出される。
昭和59年(1984)	3月	県立図書館新館・近代文学館着工(昭和59年4月21日、熊本市出水2丁目5番1号・江津花壇跡地で起工式。)
昭和60年(1985)	7月	県立図書館新館・近代文学館竣工(昭和60年7月25日)
昭和60年(1985)	10月	県立図書館新館・近代文学館落成・開館式(昭和60年10月16日) コンピュータシステムを導入し、情報検索、貸出返却等の業務開始。
昭和62年(1987)	1月	県庁1階情報プラザに検索用端末を設置し利用開始。
平成2年(1990)	10月	電算機の更新 NEC ACOS410 → ACOS3300へ。
平成3年(1991)	1月	利用者端末(愛称 アテナ)を2台設置。
平成5年(1993)	4月	機構改革により、資料課が整理係・県資料係の2係、奉仕課が奉仕第一係・奉仕第二係・普及協力係の3係となる。
平成6年(1994)	2月	図書館整備推進事業推進委員会から熊本県立図書館整備計画が提出される。
平成7年(1995)	10月	電算機の更新 NEC ACOS3300 → PX7500へ。
平成9年(1997)	6月	配本協力車(1台)を導入、移動図書館車(1台)の計2台で巡回開始。
平成9年(1997)	10月	平成12年10月のコンピュータ更新について検討するため、「新コンピュータ・プロジェクトチーム」設置。
平成12年(2000)	3月	熊本県書誌総合目録ネットワーク調査報告書を作成。
平成12年(2000)	3月	移動図書館を廃止。
平成12年(2000)	4月	移動図書館を廃止し、配本協力事業に全面切り替え。
平成13年(2001)	3月	電算機の更新 NEC PX7500 → Express5800へ。 汎用コンピュータ方式 → クライアント・サーバ方式へ。
平成13年(2001)	4月	ホームページによる蔵書検索やレファレンス受付、館内でのインターネットサービス、CD-ROM閲覧を開始。
平成14年(2002)	4月	祝日開館始まる。
平成16年(2004)	4月	休館日を、月曜日から火曜日へ変更。
平成17年(2005)	2月	ビジネス情報コーナーを設置。
平成18年(2006)	7月	パンフレットコーナーを設置(2階)。
平成18年(2006)	11月	観光パンフレットコーナーを設置(3階)。
平成19年(2007)	1月	土、日、祝祭日の閉館時間を午後5時から午後5時15分に変更。
平成19年(2007)	3月	子育て情報コーナー(エンジョイ子育て)を設置。
平成19年(2007)	3月	コンピュータシステム機器を更新 データベースサーバの容量強化 120GB → 650GBへ。ホームページのレイアウト更新。

II 組織

1 組織図 (平成19年4月1日現在)



2 職員の構成 (平成19年4月1日現在)

		正職員			嘱託職員			合計
		男	女	計	男	女	計	
図書館	館長	1		1				1
	副館長	1		1				1
	総務課	4	4 (1)	8 (1)		2 (2)	2 (2)	10 (3)
	資料課	6	4 (3)	10 (3)				10 (3)
	奉仕課	4 (1)	8 (7)	12 (8)	3	3 (3)	6 (3)	18 (11)
	熊本近代文学館長				1		1	1
	合計	16 (1)	16 (11)	32 (12)	4	5 (5)	9 (5)	41 (17)

※ () 内の数字は、職員のうち司書・司書補資格者数

Ⅲ 事業報告

1 概況報告

公共図書館を取り巻く社会情勢は、国や地方自治体の行財政改革と連動した指定管理者制度やPFI方式などの導入の動きをはじめとして、情報通信技術の急速な発展に伴い必要な情報を提供する役割の重要性や少子高齢化社会の到来、地方分権の進展と自己判断・自己責任型社会への移行など急激な変化が見られます。

特に、平成11年の地方分権一括法成立に伴って図書館法が改正され、このなかで国庫補助金支出要件である図書館長の司書有資格要件廃止など地方分権へ向けた取り組みがなされました。平成13年には「公共図書館の設置及び運営上の望ましい基準」を示し、図書館サービスの具体的な達成目標については、地域の実情に合わせて各公共図書館が創意工夫するものとされています。さらに、平成18年3月には「これからの図書館像」が報告され、図書館が地域の課題解決支援や調査要望に適切に応えていく必要があることが提言されています。

このような状況の下、熊本県立図書館は、県民生活上の課題解決に役に立つ情報を的確に提供できる図書館づくりを着実に推し進めて行くこととしています。平成18年4月以降、「これからの図書館像」に沿った運営として、新たな図書館サービスの具体的な取組やサービス内容の点検、将来的な対策などについて取り組みました。

◇利用しやすい雰囲気づくり

県民が気楽に県立図書館を利用できる雰囲気を創り出すために、①コピーサービス及び利用者カード発行の時間延長(閉館時まで)、②館内表示の図案化、③パンフレットコーナーの設置、④レファレンスサービスコーナーのサイン表示見直し、⑤ユニバーサルデザイン化の推進、⑥閲覧室レイアウト等の見直し、⑦返却ポストのドライブスルー化などに取り組みました。

◇知事部局等との連携・情報収集

図書館外の施設・団体とも連携を強化していくための施設利用の呼びかけや情報のワンストップ提供のため情報収集を促進するとともに、県庁統計調査課、少子化対策課のホームページにリンクしました。

◇異分野との交流

社会的に関心の高いテーマについて、図書館の持つ資料を有効に活用してもらうために、①食育「楽しい絵本展」の開催、②子育て応援団「すこやか2007」への参画、③子育て応援団への入団、④図書館で初めてのアンサンブルコンサートの開催など、県庁各課及び外部の団体等との連携に取り組みました。

◇春のよかよか本まつり(本のリサイクルフェア)

県民のご家庭で読み終わって眠ったままの本を提供いただき、県立図書館を含めて資料購入費が限られている公共図書館の資料充実と併せて、受け取り希望の県民の方々への配布により本の再活用を図ることを目的に開催しました。県民からの本の提供

46, 225冊に対し、公共図書館に6, 153冊、小中学校等に12, 072冊を配布し、県民の方々に26, 363冊を配布しました。その結果、公共図書館等の資料充実に一定の成果があり、県民配布期間中には6, 194名の方が来館され、普段の光景とは違って閲覧室での若者や親子連れの姿が多く見受けられ、図書館利用者の拡大につながることになったものと思われます。

○調査相談業務(レファレンスサービス)の強化

県民からのいろいろな調査相談への対応や創業、経営、就職・転職や職業能力向上に役に立つ資料・情報提供の「ビジネス支援コーナー」設置による各種情報提供・相談といった「レファレンスサービス」に取り組んできています。

今後は、県民の方々が抱えておられる生活上の課題解決、地元企業やビジネスマンのみならず農林業や行政マンをも対象にした広い意味でのビジネス情報の提供をはじめ、県民生活に密着したレファレンスサービスを強化していく必要があります。

○子どもの読書活動推進

人は生まれながらにして学び始め、生涯にわたって様々なことを学びながら成長していきます。「学び」の起点とも言うべき子供たちが自主的に読書活動できる環境整備を図るため、平成13年12月には、「子どもの読書活動の推進に関する法律」が施行され、平成14年8月の国の基本的な計画策定を受けて、熊本県では、平成16年7月に「熊本県子どもの読書活動推進計画(=肥後っ子いきいき読書プラン)」が策定されました。

県立図書館は、子どもの読書活動推進の中核施設として、その計画に沿って「肥後っこいきいき読書環境づくり事業」や「熊本県童話発表大会」などの取り組みを行っています。今後さらに内容の充実強化に努めていくこととしています。

○市町村公共図書館の支援

県内の市町村立図書館は、平成19年3月末現在、48市町村中27市町村、44公共図書館、設置率は56. 3%となっております。

熊本県立図書館の基本的役割である県民の方々の読書環境の整備・充実のための「相互貸借事業」、「配本協力事業」や「図書館運営に関する相談」、「各種研修会の開催」などに取り組んできましたが、今後とも市町村立図書館・公民館図書室等を支える機能充実に努めていくこととしています。

○コンピュータ機器とホームページの更新

所蔵図書資料の検索や、催事・行事等の案内、各種情報の円滑な提供を行うために、平成19年3月にはコンピュータ機器の更新を実施しました。これと合わせて利用しやすいホームページに更新しました。

○利用者実績

平成18年度の県立図書館の開館日数は278日で、入館者は244, 225人(対前年度比16, 435人減)であり、併設の熊本近代文学館の入館者は25, 596人(対前年度比4, 617人増)でした。

所蔵資料の貸出は、個人向け貸出が148, 097冊で、団体向け貸出が52, 701冊で

あり(合計200,798冊)、利用者数と同様17,396冊の減少となっています。

2 熊本県立図書館事業報告

(1)資料収集

熊本県立図書館資料収集方針により選定し、購入する図書資料は、主に出版情報からの選定や、書店からの見計らいなどにより行っています。また、市町村立図書館等を資料面でバックアップするという県立図書館に求められている役割を充実させるために、レファレンスサービス用の参考図書・資料の充実に重点を置いた資料の収集に努めています。平成18年度の県立図書館本館及び普及協力用の資料購入費は、38,472千円で14,847点の図書資料を購入しました。このほか、寄贈等により合計7,495点の図書資料(ビデオ等を含む。)を取得し受け入れました。

これにより、平成18年度末における熊本県立図書館本館用図書資料756,963点、普及協力用図書資料77,913点、合計834,876点となりました。

(2)奉仕業務

子ども図書室(1階)

乳幼児から中学生までを対象とした児童図書の貸出のほか、子どもの読書に関する相談などにも応えています。また、平成15年4月からの毎月第1,3水曜日は「赤ちゃんへのお話の時間」の他、その他の水曜日には「おはなしの時間」として幼児や小学生を対象とした絵本の読み聞かせ等を行っています。さらに、平成13年9月から始めた、毎月第1,3土曜日のボランティアグループによる「土曜おはなし会」も好評です。

平成19年3月には、新たに「エンジョイ子育て」(子育て情報コーナー)を設置し、子育てに関する図書資料の提供をしています。

また、市町村図書館・教育委員会へ、子どもの読書に関する情報を提供しています。

視聴覚室(1階)

所蔵しているLD、CD、DVD及びビデオテープ等の館内視聴サービスを提供しています。また、3階の大研修室にて所蔵資料による映画上映会「ライブラリー名作劇場」を祝日に上映し、平成18年度は特別上映会を含め、16回開催しました。

第一閲覧室(2階)

資料の館内閲覧や個人館外貸出業務を行うほか、電話やメール等による問い合わせに対して回答するレファレンスサービス、館内の所蔵資料の複写サービス、市町村立図書館や公民館、学校図書館、県外図書館等との相互貸借業務、障害者へのサービスも行っています。

第二閲覧室(3階)

熊本県に関する資料(古文書を含む)や熊本にゆかりのある作家の著作などの郷土資料、熊本県および県内市町村で刊行された行政資料、新聞(マイクロフィルムを含

む)、雑誌等の逐次刊行物の閲覧業務や館外貸出業務(雑誌の一部)を行うほか、レファレンスサービスや所蔵資料の複写サービスを行っています。

(3) 市町村立図書館・公民館図書室支援

ア 相互貸借事業

相互貸借事業においては、県内公共図書館、県内市町村教育委員会、公民館、県内小・中・高校に対して合計3,375冊(764件)の貸出を行いました。一方、相互貸借による借受は、県内の公共図書館等から合計2冊(2件)でした。

イ 配本協力事業

平成18年度は、県内の市町村立図書館及び公民館図書室、特別支援学校、社会教育施設を対象に巡回しました。500冊の資料を限度に貸出し、巡回時に一部を入れ替える方法で実施し、配本35市町村53ステーション、市町村以外の15団体(高校3、特別支援学校11、社会教育施設1)、巡回のみ13市町村28箇所、貸出冊数は合計で39,848冊でした。

ウ 一括貸出事業

市町村や学校等が、読書活動を推進するにあたり、補充する資料を一括して貸出しています。市町村教育委員会及び公立図書館は2,000冊を上限に一年間、その他の団体は500冊を上限に6ヵ月間貸出しています。平成18年度の利用は1団体でしたので利用促進を図ります。

エ 子ども文庫事業

親子読書の推進、地域の子どもの読書環境の整備、充実を図るために、子ども文庫図書資料を学校や幼稚園、市町村教育委員会等に500冊を上限に最長1年間貸出しています。幼児向けから中学生向けまで絵本、調べ学習資料等を揃えています。平成18年度は40団体に、合計12,353冊を貸出しました。

(4) 情報化サービス

新機器に更新したコンピュータシステムにより、以下のようなインターネットサービスを実施するとともに、運用経費のコストダウンを図っています。

ア ホームページによる蔵書検索

誰でも、いつでも、どこからでも利用いただけるよう開設しています。

アクセス件数が約1年で7万件を越えており、多くの方に利用いただいています。

なお、ホームページは、県立図書館の情報発信機能を高める有効な手段であることから、常にデータの更新を行っています。

イ 館内でのインターネット利用

インターネットに接続できるパソコンを7台設置しており、一日平均25人以上の方に利用されています。

ウ 有料データベースの利用

インターネットの有益な情報には有料のものも多いことから、新聞記事等の有料データベースの利用も提供しています。

エ メールによるレファレンス申込

電話、FAX、来館以外に選択肢が加わったことで利用者には好評です。

(5) その他の事業

ア 広報及び出版

「図書館だより」を年2回発行し、熊本県内の公共図書館、市町村教育委員会、小・中学校等に配布しました。

小学生が読んでよかった本、心に残った本などを紹介する「あなたへのブックレター わたしのすすめる本」(図書推薦メッセージ)を募集し、冊子を発行しました。

イ 研修会事業

熊本県図書館活動振興協議会との共催で、公共図書館、公民館図書室を対象とした「図書館業務担当者会」、「図書館業務地区別研修会」、「県外読書活動状況視察研修」を、また、熊本県図書館連絡協議会・熊本県図書館活動振興協議会との共催で、公共図書館及び県内の学校図書館、大学図書館、教育委員会、専門図書館を対象とした「図書館関係職員研修会」を開催し、県内の図書館関係職員の知識、技能の向上を図りました。さらに、子どもの読書活動推進計画に基づき、「肥後っ子いきいき読書環境づくり事業」を3回開催しました。

ウ その他事業

「こどもの日フェスティバル」、「たのしい絵本展」、「第21回郷土関係出版物展」、「個人出版セミナー」等を開催しました。また、生涯学習フェスティバル、子育て応援団「すこやか2007」に参加協力しました。

また、新たな取り組みとして「春のよかよか本まつり」(本のリサイクルフェア)を開催しました。

a. 子育て応援団「すこやか2007」への参画

- ・ 子育て応援団実行委員会主催の「子育て応援団『すこやか2007』」の少子化対策課のゾーンに、初めて県立図書館として参加。布の絵本・大型絵本の展示、おはなし会(読みきかせ等)を実施。
- ・ 連携先 健康福祉部少子化対策課
期 間 平成19年2月24日 ～ 2月25日まで

b. 春のよかよか本まつり(本のリサイクルフェア)の開催

- ①ねらい: 県民のご家庭で読み終わって眠ったままの本を当館にご提供いただき、当館を含めて資料購入費が限られている公共図書館の資料充実と併せて、受取希望の県民の方々への配布により本の再活用を図ることを目的に開催しました。

②取組内容:

i) 県民からの本の提供

受付期間: 2月7日(水)～12日(月)

受入実績: 687名 46, 225冊

ii) 第一次配布(公共図書館等への配布)

配布期間:2月15日(木)～21日(水)

配布実績: 公共図書館	33件	4,965冊(10.7%)
小・中学校	57件	4,150冊(9.0%)
社会福祉施設等	39件	7,922冊(17.1%)
県立図書館	1件	1,188冊(2.6%)
計	130件	18,225冊(39.4%)

(注)公共図書館には公民館図書室を含み、割合は受入全冊数に対する率。

iii) 第二次配布(一般県民への配布)

配布期間:2月23日(金)～25日(日)

配布実績:26,363冊(57.0%)

iv) 配布残冊数(受入-(第一次配布+第二次配布))

1,637冊(3.5%)

残冊数については、公民館図書室等への配布を進めることとしています。

v) 「春のよかよか本まつり」関連イベントを玄関ロビーで開催

「アンサンブルコンサート」(約80名の観客)、「ひな人形作り」、「絵本作り」、
「富士山の写真展」を開催

- ・ 連携先 アマチュア・オーケストラ「シンフォニエッタ」等
- ・ 期 間 平成19年2月25日(日)
- ・ 内 容 「初回 本のリサイクルフェア」関連のイベントとして、開館以来初めてのロビーでの「アンサンブルコンサート」を開催。また、ボランティアの協力を得た同時開催イベントとして、「雛人形作り」「富士山の写真展」や「絵本作り」、「本の修理講習会」を実施しました。

③成 果:所期の目的である公共図書館等の図書資料の充実が図られたものと思われます。また、一般県民配布では2月23日(金)から25日(日)の3日間で6,194名(去年同期2,673名)が来館し、リサイクル本の受け取りばかりでなく、普段の光景とは違って閲覧室での若者や親子づれの姿が多く見受けられ、図書館利用者の拡大につながる効果も上がったものと思われます。

(参考)第二次配布期間中の入館者数調べ

(単位:人)

	平成18年度		平成17年度		増加数	
	図書館	近代文学館	図書館	近代文学館	図書館	近代文学館
2月23(金)	2,256	98	847	32	1,409	66
2月24(土)	2,192	96	839	55	1,353	41
2月25(日)	1,746	148	987	84	759	64
計	6,194	342	2,673	167	3,521	175

(注)17年度は、2月24日(金)、25日(土)、26日(日)の入館者実績

- ④今後の取組:今回は、図書館職員のみでリサイクル本の受入・整理(ゴム印押印など)作業に従事しましたが、利用者アンケートにも見られるような課題(分野別整理、配布場所の区分け、駐車場整理など)があることから、十分な効果測定を行ったうえで、今後の開催につなげていく予定です。

c.個人出版セミナー

- ①ねらい:第21回郷土出版物展の関連イベントとして「個人出版セミナー」を開催し、本を作りたい人の図書利用を促進する。
- ②取組内容:
- i)主題 「個人出版の本ができるまでを～本づくりの基礎知識～」
 - ii)講師 ホープ印刷(株)営業部ディレクター 諸石 輝久氏
- ③成 果:55名のセミナー参加があり、出版までの流れを聴講。
参加者の内訳(20～39歳8名、40～59歳13名、60～79歳23名、不詳11名)
- ④今後の取組:郷土関係出版物展と関連する講座・セミナー開催を検討します。

3 熊本近代文学館事業報告

平成18年度の近代文学館は、特別展の開催や文学館友の会活動、郷土にゆかりの深い文学資料の収集など、熊本の近代文学の普及・発展に向けた活発な活動を展開しました。

(1) 特別展

ア 光岡明文学展

平成18年4月28日～6月18日まで。光岡明さんの急逝後、夫人のご厚意で寄贈いただいた1万点を越える資料群を展覧することで、光岡明が見つめていた世界を間接的に見つめ直す展覧会を催しました。

特に、最晩年執筆を計画していた「西行」「神風連」「細川藤孝(幽齋)」「三池炭坑争議」の資料群を中心に、書斎も再現展示し、光岡明の思考領域を視覚的に体感できるようにしました。

イ 漱石『草枕』『二百十日』百年展

平成18年9月2日～10月30日まで。漱石が「草枕」「二百十日」を執筆して百年。言文一致運動の進展と共に、新たな文学を模索した時代に漱石が受け入れられた背景を探りました。

また、熊本県高等学校国語研究会の先生方に協力していただき、「草枕」「二百十日」の散策パネルコーナーも設置。解説も担当して貰いました。併せて、「二百十日」と「阿蘇一揆」の関連についても提案を行いました。

ウ 収蔵品展

平成19年3月16日～5月7日まで。平成18年度に新収蔵した夏目漱石の正岡子規宛て書簡や、種田山頭火の自筆句幅「分け入っても分け入っても青い山」、田辺夕陽斜遺品や、宮部寸七翁寄託資料等を展示し、また宮部寸七翁没後創刊された俳誌「阿蘇」の歴史を概観しました。

(2) 関連事業

ア 光岡明文学展 特別講演会

平成18年6月11日。野村忠男氏(元講談社文芸文庫副部長)

「光岡明の文学世界 一直木賞『機雷』に触れながら」

イ 漱石『草枕』『二百十日』百年展 特別講演会

平成18年10月8日。平岡敏夫氏(文学史家・筑波大学・群馬女子大学名誉教授)

「草枕」「二百十日」から「虞美人草」へ 一漱石文明批判の系譜一

ウ 漱石『草枕』『二百十日』百年展 連続講座「漱石を語る」

平成18年10月18日～12月9日まで。

松永哲雄氏(熊本県立玉名高等学校教諭)「漱石文学の魅力」

村田由美氏(熊本近代文学研究会員)「熊本の漱石—熊本時代の逸話を中心に」

永田満徳氏(熊本市立必由館高等学校)「漱石の作品世界 草枕」

緒方宏章氏(熊本県立阿蘇高等学校)「漱石の作品世界 二百十日」

坂元昌樹氏(熊本大学文学部助教授)「明治の文壇と漱石—明治文学史を中心に」

跡上史郎氏(熊本大学教育学部助教授)「漱石と現代文学—現代文学の隘路を問う」

エ 漱石『草枕』『二百十日』百年展 連続講座(演習) 原稿で読む「野分」の世界

平成18年9月20日、27日、10月11日、18日の4回シリーズで、永青文庫蔵の「野分」複写資料を基に読み進みました。講座参加者の感想等は冊子に纏めて参

加者に配布しました。

オ 漱石『草枕』『二百十日』百年展 高校生俳句バトル

県内4高校(済々黌高等学校、熊本北高等学校、阿蘇高等学校、菊池高等学校)による総当たり制の俳句バトルを行い、優勝チーム(菊池高等学校)と平成18年度俳句甲子園準優勝校の松山東高等学校と対戦。11月3日、4日の日程で行い、4日には小西昭夫氏による講演会「漱石と子規の俳句について」も開催しました。

カ 漱石『草枕』『二百十日』百年展 漱石連句の会

平成18年11月19日、カタルパの会と共催で、漱石の俳句「行けど萩行けど薄の原廣し」から句を付け、参加者と一緒に半歌仙(16句)巻きました。

(3)ミニ企画展

3月、平成18年2月22日に急逝された作家・福島次郎氏の業績と、趣味としていた花とピエロの絵画等を追う「追悼 福島次郎展」からはじまって、7月、「星の王子さまと内藤濯展」、11月、「佐々克堂没後百年展」、12月、10月30日に急逝された木下順二氏の遺品から最初期の作品「鶴女房」の資料展示等を中心に「木下順二追悼ミニ展」、平成19年2月「徳永直 孟宗忌展」まで、計5回、本館の収蔵品等を中心に展示し、それぞれの作家の業績を紹介しました。

併せて、8月に伊藤比呂美氏及び熊本朗読研究会による「星の王子さまと内藤濯展」平和のメッセージ朗読会で、「星の王子さま」・堀川喜八郎「三人の印度兵」の朗読、11月に「佐々克堂没後百年展」シンポジウム「佐々克堂と近代熊本」で紀平悌子氏による講演「佐々友房、弘雄と私」、佐々博雄氏・猪飼隆明氏・水野公寿氏らによるシンポジウムを開催、平成19年2月には、熊本徳永直の会会長中村青史氏による講演「孟宗忌30年」や、徳永直の書齋再現、及び熊本朗読研究会による「冬枯れ」等の朗読を行いました。

(4)資料の収集

熊本近代文学館特別資料として、夏目漱石自筆書簡(正岡子規宛て)1通、種田山頭火自筆句幅「分け入っても分け入っても青い山」等を購入受け入れました。宮部寸七翁氏の遺族からは、宮部寸七翁の自筆資料の寄託がありました。

書籍の寄贈としては、菊池恵楓園入所者自治会から「斎藤茂吉全集」ほか、水俣市在住の個人から「ユリイカ」「現代思想」、〈春のよかよか本まつり〉から「日本思想大系」ほかの寄贈がありました。特別資料17点、書籍1, 193点、合計1, 210点を受入れました。

また、田邊夕陽斜氏資料の高浜虚子句幅ほか「阿蘇」に関する資料、光岡明氏の蔵書資料、綴敏子氏の自筆資料、福島次郎氏関係資料の寄贈があり現在整理中です。

(5)広報

「熊本近代文学館報」(第68号)を1回発行し、県内関係機関及び全国の文学館等に配布しました。

(6)その他の事業

文学館友の会(会員167名)では、「文学講座」を年32回開催するとともに、展示解説ボランティア養成講座を9回開催しました。また文章勉強会を12回開催し、友の会文集「湧水」第14号を発行しました。「文学作品を読み語る会」は2回開催し、吉村昭『星への旅』、坂口安吾『墮落論』を取り上げました。また、文学ツアー(漱石「二百十日」阿蘇旅行)、〈五足の靴・天草ツアー〉を開催しました。

IV 事業実績

1 資料状況

(1) 年間受入資料点数

(表1)

		購入	寄贈・取得	計	
熊本県立図書館本館用資料	図書	一般書	6,785	4,375	11,160
		児童書	1,674	56	1,730
		洋書	0	2	2
		古文書	1	1	2
		電子図書	0	0	0
		計	8,460	4,434	12,894
	雑誌・新聞	官報	76	0	76
		雑誌	2,714	2,998	5,712
		新聞	44	0	44
		計	2,834	2,998	5,832
	視聴覚資料	CD	23	5	28
		ビデオテープ	5	5	10
		DVD	30	24	54
		マイクロフィルム	24	0	24
		レコード	0	0	0
		計	82	34	116
	計		11,376	7,466	18,842
	普及協力用資料	配本協力用資料	2,755	19	2,774
		子ども文庫用資料	716	10	726
計		3,471	29	3,500	
熊本県立図書館計		14,847	7,495	22,342	
熊本近代文学館用図書	図書	102	572	674	
	雑誌	0	519	519	
	計	102	1,091	1,193	
合計		14,949	8,586	23,535 ←A	

(2) 年間除籍冊数 152冊

(3) 年度末所蔵点数

(表2)

			計	
熊本県立図書館本館用資料	図書	一般書	477,960	
		児童書	67,245	
		洋書	28,929	
		古文書	20,512	
		電子図書	54	
		計	594,700	
	雑誌・新聞	官報	946	
		雑誌	150,171	
		新聞	4,235	
		計	155,352	
	視聴覚資料	C D	3,122	
		ビデオテープ	1,463	
		D V D	404	
		カセットテープ	319	
		ビデオディスク	391	
		マイクロフィルム	144	
		レコード	1,068	
		計	6,911	
	計		756,963	
	普及協力用資料	配本協力用資料	図書	57,221
			ビデオテープ	1
カセットテープ			214	
計			57,436	
子ども文庫用資料		図書	20,472	
		雑誌	5	
計		20,477		
計		77,913		
熊本県立図書館計			834,876	
熊本近代文学館用資料	図書	21,861		
	雑誌	1,519		
	マイクロフィルム	1		
	計	23,381		
合 計			858,257 ←B	

※熊本県立図書館本館用資料の中には、視聴覚室図書資料等も含む。

▼資料更新率 (%) [A/(B - A) * 100]

2.82%

(4) 開閉架図書冊数

(表3)

	開架資料点数 [a]	閉架資料点数 [b]	開架率(%) [a/(a+b)*100]	H18受入点数 [c]	開架に占める新規 資料の割合(%)
子ども図書室	19,803	9,913	66.64	1,990	10.05
第一閲覧室	94,988	228,377	29.37	7,519	7.92
第二閲覧室	26,072	114,195	18.59	3,276	12.57
合計	140,863	352,485	28.55	12,785	9.08

※開架資料：閲覧室内にある資料。

[c/a*100] ↑

※閉架資料：書庫内にある資料。

※視聴覚室、熊本近代文学館、普及協力用資料は除く。図書のみ（雑誌は除く）。

(5) 資料費

(表4)

		H18年度予算額 (千円) [d]	購入点数(点) [e]	平均単価(円) [d/e]
資料費 ①+②		42,777	14,949	2,862
図書館	図書資料費	30,147	8,460	3,563
	雑誌・新聞費	3,807	2,834	1,343
	視聴覚資料費	518	82	6,317
	普及協力用資料費	4,000	3,471	1,152
	熊本県立図書館計 ①	38,472	14,847	2,591
熊本近代文学館 ②		4,305	102	42,206
県民1人あたりの資料購入費		23.32円		

[資料費/人口] (円) ※平成19年3月1日現在人口(1,834,313人)

参考① 雑誌・新聞の所蔵タイトル数

(表5)

	購入	寄贈・取得等	合計	うち外国語
雑誌	197	477	674	3
新聞	17	36	53	1

参考② 文庫数 6文庫

(荒本文庫、内田文庫、耕治人文庫、松本文庫、山崎文庫、野口文庫)

参考③ その他の資料点数

(表6)

	点数
古文書複製物	18,499
新聞マイクロフィルム	1,249
熊本近代文学館特別資料	5,240

2 利用状況

(1) 開館日数及び入館者数

(表7)

	熊本県立図書館			熊本近代文学館		
	H17年度	H18年度	対前年比	H17年度	H18年度	対前年比
開館日数(日)	289	278	0.96	289	288	1.00
入館者数(人)	260,660	244,225	0.94	20,979	25,596	1.22
一日平均	902	879		73	89	

※平成18年6月19日～6月30日の12日間、特別整理(蔵書点検)のため休館

※平成19年3月19日～3月31日の13日間、システム更新のため休館

(2) 館外利用証登録者数

(表8)

	女性	男性	合計
新規登録者数	1,800	2,391	4,191
累計登録者数	81,627	65,334	146,961

(3) 貸出冊数 (表9)

個人貸出	貸出冊数
子ども図書室	36,090
第一閲覧室	103,436
第二閲覧室	8,571
合計	148,097

(表10)

普及協力用資料	貸出冊数	団体数
配本協力車	39,848	68
団体貸出	一括貸出	500
	子ども文庫	12,353
	計	12,853
合計	52,701	109

(4) 視聴覚資料の利用件数

6,167 件

(5) レファレンス件数

(表12)

(表11)

閲覧室別	件数
子ども図書室	978
第一閲覧室	3,385
第二閲覧室	4,115
合計	8,478

形態別	件数
口頭	6,151
電話	2,089
文書	119
メール	119
合計	8,478

(6) 相互貸借利用件数及び冊数

(表 1 3)

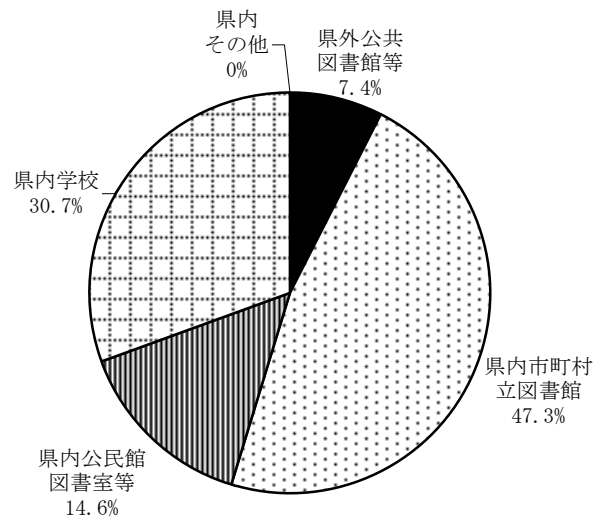
		貸出	構成比(%)	借受	構成比(%)	
県外の公共図書館等	件数	215	22.0	276	99.3	
	冊数	270	7.4	384	99.5	
県内	市町村立図書館	件数	503	51.4	2	0.7
		冊数	1,725	47.3	2	0.5
	公民館図書室等	件数	104	10.6	0	0.0
		冊数	532	14.6	0	0.0
内	学校	件数	157	16.0	0	0.0
		冊数	1,118	30.7	0	0.0
	その他	件数	0	0.0	0	0.0
		冊数	0	0.0	0	0.0
計	件数	764		2		
	冊数	3,375		2		
合計	件数	979	100.0	278	100.0	
	冊数	3,645	100.0	386	100.0	

(7) 資料の複写

(表 1 4)

利用件数		9,224
複写枚数		124,525
内 訳	白黒	114,600
	カラー	2,274
	マイクロ	7,651

相互貸借 (貸出冊数)



参考① 月別入館者及び館外貸出の状況

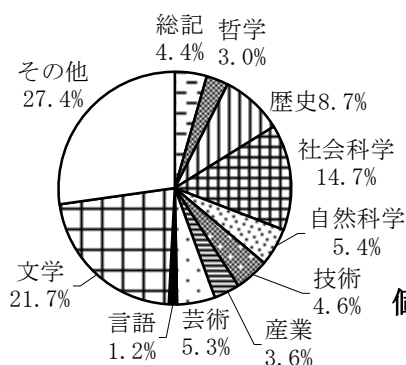
(表 1 5)

	熊本県立図書館					熊本近代文学館		
	開館日数	入館者数	一日平均入館者数	貸出冊数	一日平均貸出冊数	開館日数	入館者数	一日平均入館者数
4月	25	19,480	779	13,245	530	25	1,455	58
5月	25	20,854	834	12,305	492	25	2,251	90
6月	16	14,150	884	8,851	553	16	1,214	76
7月	26	25,730	990	14,877	572	26	1,671	64
8月	26	29,866	1,149	15,724	605	26	2,391	92
9月	24	21,169	882	12,354	515	24	3,274	136
10月	26	22,263	856	12,946	498	26	3,649	140
11月	25	19,262	770	12,189	488	25	2,238	90
12月	23	15,082	656	10,863	472	23	1,639	71
1月	23	17,326	753	12,219	531	23	1,544	67
2月	23	25,858	1,124	12,793	556	23	1,936	84
3月	16	13,185	824	9,731	608	26	2,334	90
合計	278	244,225	879	148,097	533	288	25,596	89

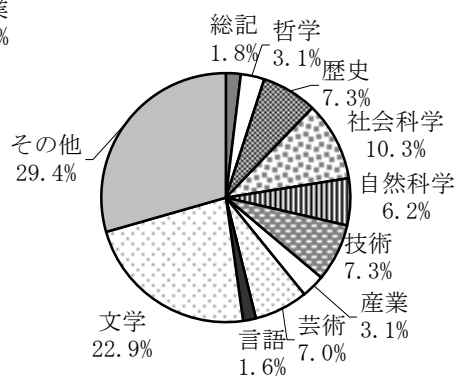
参考② 所蔵図書及び個人貸出 分類別構成 (表 1 6)

	H18年度末 所蔵冊数	個人貸出
総記	27,017	2,530
哲学	18,393	4,342
歴史	53,852	10,180
社会科学	90,837	14,423
自然科学	33,377	8,571
技術	28,480	10,175
産業	22,291	4,356
芸術	32,740	9,801
言語	7,066	2,209
文学	133,827	31,974
その他	168,681	41,013
図書計	616,561	139,574
雑誌	151,690	8,523
合計	768,251	148,097

所蔵図書分類別構成比



個人貸出分類別構成比



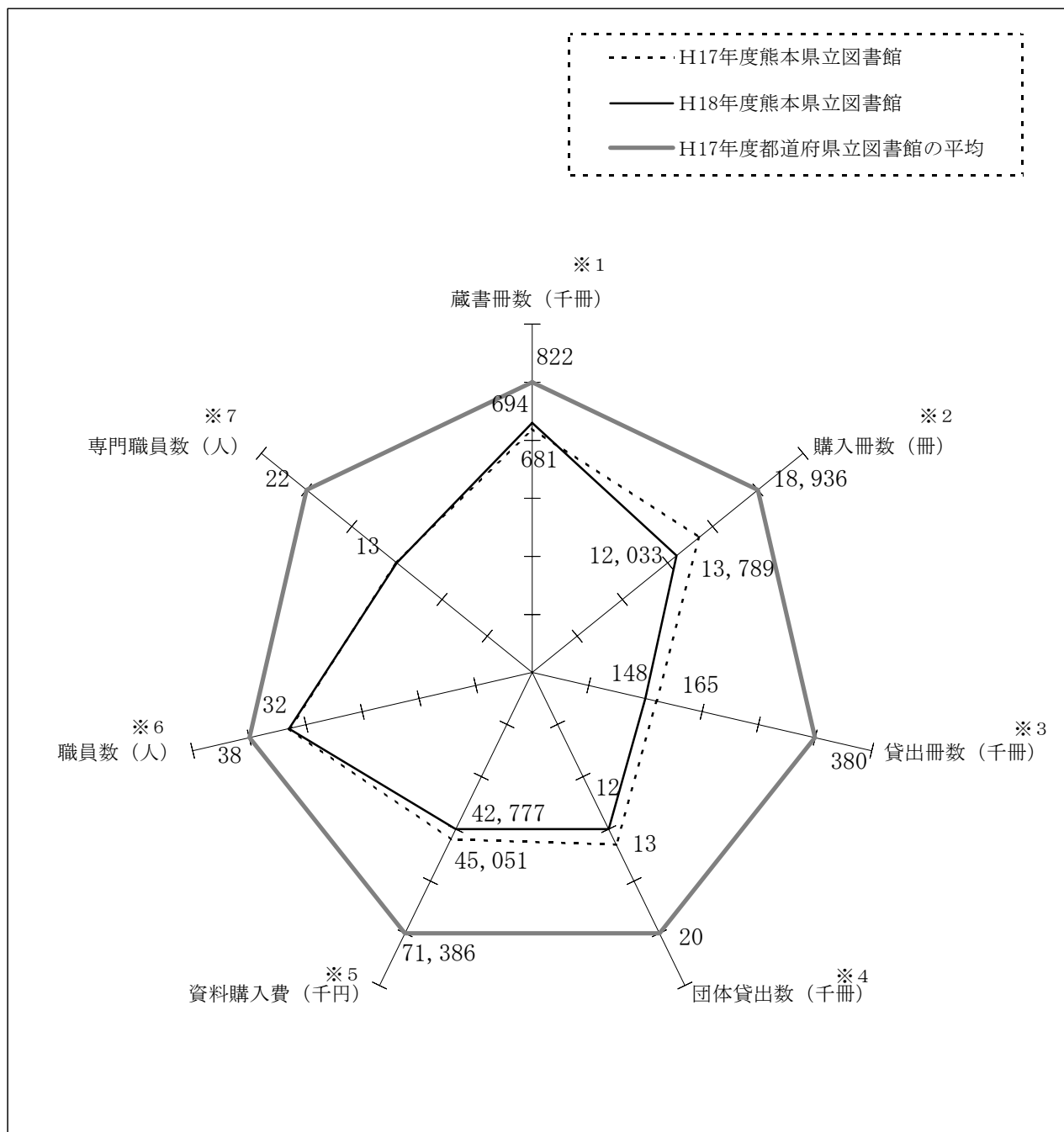
※NDC：日本十進分類法

※熊本近代文学館資料を含み、普及協力用資料を除く

※“その他”の内訳は、郷土資料の一部や、荒木文庫、松本文庫等の大口寄贈図書など。

参考③ 全国から見た熊本県立図書館のすがた

(日本図書館協会「日本の図書館」より)



- ※1 蔵書冊数：熊本県立図書館の図書の冊数。（熊本近代文学館を含む。）
- ※2 購入冊数：熊本県立図書館の図書の購入冊数（雑誌を除く。熊本近代文学館を含む。）
- ※3 貸出冊数：熊本県立図書館の本館分図書の個人貸出冊数。
- ※4 団体貸出冊数：一括貸出及び子ども文庫の貸出冊数。
- ※5 資料購入費：熊本県立図書館の資料購入費。（熊本近代文学館を含む。）
- ※6 職員数：正職員の職員数。
- ※7 専門職員数：正職員のうち司書及び、司書補の有資格者数。

3 10年のあゆみ

(1) 資料受入状況の推移

(表17)

	購入予算 (千円)	購入点数 (点)	平均単価 (円)	寄贈・取得 点数(点)	受入点数 (点)	除籍点数 (点)	その他調 整(点)	所蔵点数 (点)
平成9年度	57,940	23,177	2,500	6,542	29,719	19,928	-1,951	687,059
平成10年度	57,940	23,190	2,498	8,758	31,948	17,416	-1,434	700,157
平成11年度	57,940	22,201	2,610	6,062	28,263	9,667	2,460	721,213
平成12年度	57,730	20,242	2,852	5,453	25,695	0	-178	746,730
平成13年度	53,175	19,232	2,765	6,456	25,688	0	559	772,977
平成14年度	52,600	19,896	2,644	5,805	25,701	10,642	-516	787,520
平成15年度	55,270	18,057	3,061	5,675	23,732	10,504	0	800,748
平成16年度	47,960	16,580	2,893	6,075	23,655	5,689	0	817,714
平成17年度	45,051	16,719	2,695	6,890	23,609	2,321	0	839,002
平成18年度	42,777	14,949	2,862	8,586	23,535	152	-4,128	858,257

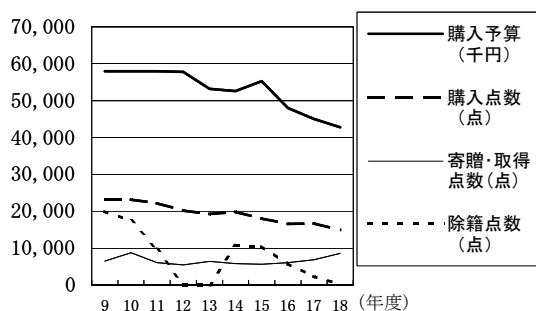
※その他調整：視聴覚資料の取扱の統一及び在庫資料の追加登録等によるもの

(2) 開館日数、入館者数、新規館外利用証登録者数の推移

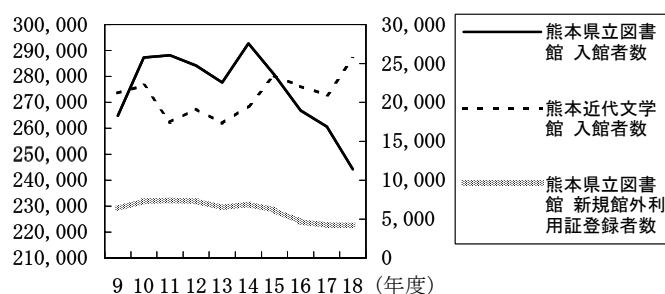
(表18)

	熊本県立図書館				熊本近代文学館		
	開館日数	入館者数	一日平均	新規館外利用 証登録者数	開館日数	入館者数	一日平均
平成9年度	274	264,866	967	6,350	275	21,201	77
平成10年度	276	287,276	1,041	7,326	276	22,161	80
平成11年度	277	288,209	1,040	7,396	277	17,454	63
平成12年度	270	284,143	1,052	7,307	274	19,132	70
平成13年度	275	277,638	1,010	6,480	288	17,317	60
平成14年度	286	292,729	1,024	6,894	286	19,559	68
平成15年度	288	280,650	974	6,160	288	23,436	81
平成16年度	289	266,878	923	4,641	289	22,062	76
平成17年度	289	260,660	902	4,253	289	20,979	73
平成18年度	278	244,225	879	4,191	288	25,596	89
新館累計	5,966	5,904,346	990	146,961	5,994	484,043	81

資料受入状況



入館者数及び新規館外利用証登録者数の推移



(3) 利用状況の推移

(表19)

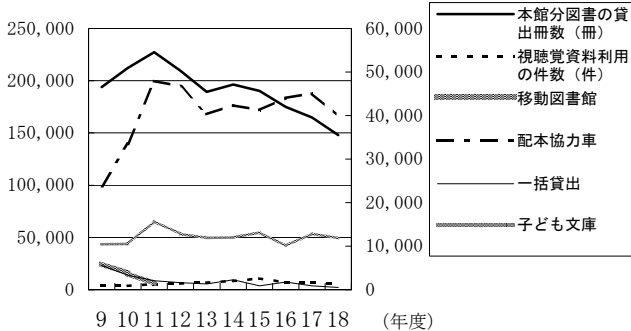
	本館分図書の貸出冊数(冊)	視聴覚資料利用の件数(件)	普及協力用資料の貸出点数(点)				計
			移動図書館	配本協力車	一括貸出	子ども文庫	
平成9年度	193,810	3,847	24,830	23,854	5,578	10,452	64,714
平成10年度	212,421	3,543	15,719	33,445	3,300	10,511	62,975
平成11年度	227,338	5,173	5,861	47,907	2,040	15,703	71,511
平成12年度	209,551	5,764		46,712	1,600	12,760	61,072
平成13年度	189,228	6,799		41,612	1,300	11,931	54,843
平成14年度	196,452	8,395		42,321	2,250	12,001	56,572
平成15年度	190,172	7,260		41,267	850	13,172	55,289
平成16年度	174,940	6,820		44,057	1,780	10,104	55,941
平成17年度	164,949	6,471		45,130	900	12,870	58,900
平成18年度	148,097	6,167		39,848	500	12,353	52,701

(4) レファレンス件数の推移

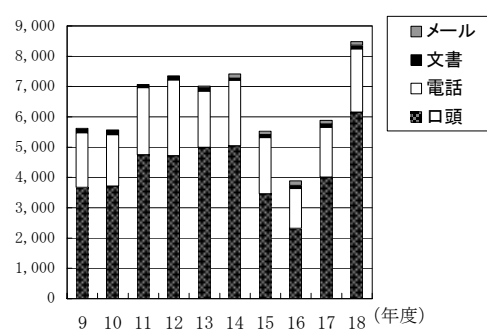
(表20)

	口頭	電話	文書	メール	合計
平成9年度	3,662	1,807	149		5,618
平成10年度	3,709	1,698	157		5,564
平成11年度	4,742	2,218	108		7,068
平成12年度	4,716	2,502	129		7,347
平成13年度	4,989	1,858	100	68	7,015
平成14年度	5,035	2,166	69	143	7,413
平成15年度	3,451	1,866	94	118	5,529
平成16年度	2,312	1,325	95	160	3,892
平成17年度	4,008	1,647	97	132	5,884
平成18年度	6,151	2,089	119	119	8,478

利用状況の推移



レファレンス件数の推移



(5) 相互貸借の推移

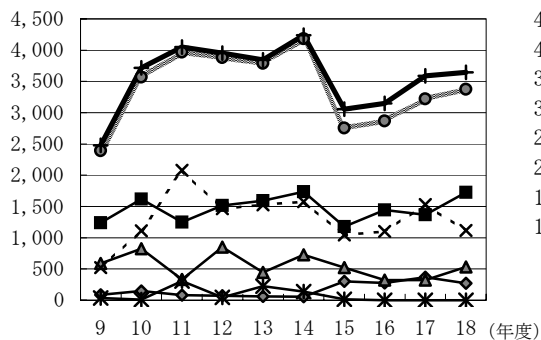
(表 2 1)

貸出	県外	県内					合計
		公共図書館	市町村教育委員会	学校	その他	計	
平成 9 年度	85	1,240	591	524	38	2,393	2,478
平成 10 年度	147	1,620	826	1,111	11	3,568	3,715
平成 11 年度	84	1,250	334	2,077	307	3,968	4,052
平成 12 年度	72	1,517	851	1,463	47	3,878	3,950
平成 13 年度	59	1,591	443	1,528	226	3,788	3,847
平成 14 年度	55	1,738	726	1,579	130	4,173	4,228
平成 15 年度	304	1,176	521	1,044	13	2,754	3,058
平成 16 年度	279	1,446	321	1,101	0	2,867	3,146
平成 17 年度	368	1,367	321	1,531	0	3,219	3,587
平成 18 年度	270	1,725	532	1,118	0	3,375	3,645

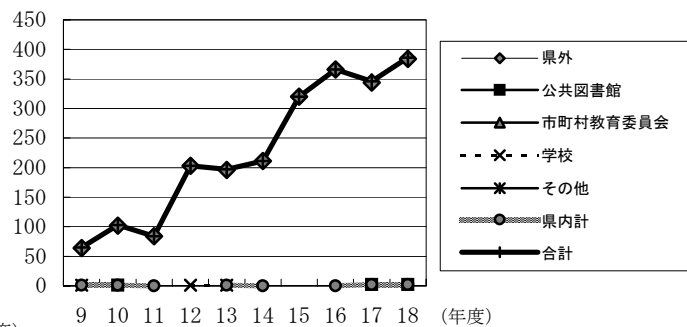
(表 2 2)

借受	県外	県内					合計
		公共図書館	市町村	学校	その他	計	
平成 9 年度	64			1		1	65
平成 10 年度	102	1				1	103
平成 11 年度	84						84
平成 12 年度	203			1		1	204
平成 13 年度	196			1		1	197
平成 14 年度	211						211
平成 15 年度	320						320
平成 16 年度	366						366
平成 17 年度	344	2					346
平成 18 年度	384	2					386

相互貸借貸出の推移



相互貸借借受の推移



V 行事・催事

1 熊本県立図書館

(1) 読書活動関係

(表23)

行事名	開催月日	内 容	参加人数
平成18年度 「あなたへのブックレター わたしのすすめる本」 (図書推薦メッセージ)		募集対象：小学生 心に残った本、感動した本、読んで欲しい 本をお友達への手紙の形で紹介する小学生 の図書推薦メッセージの募集	2,408
第45回 熊本県童話発表大会	10月29日	県下11地区の地方大会選出の児童22名と 特別参加の聾学校児童が発表した。 会場：アスパル富合（下益城郡富合町）	300

(2) 研修会事業

(表24)

行事名	開催月日	内 容	参加人数
図書館業務担当者会	7月11日	①図書館協力と連携 ②最近の著作権の動向 ③接遇研修「クレーム対応の基本」 ④配本協力・相互貸借等について ⑤市町村読書関係実態調査について	61
肥後っ子いきいき読書 環境づくり事業	第1回 7月24日	テーマ「パネルシアターで広がる楽しい 世界」 講師：古宇田 亮順氏 (パネルシアター研究者) 実践発表：二神 陽子氏 (けんぐんつつじ文庫) 内容：パネルシアターの作り方、 演じ方の実技講座	120
	第2回 8月28日	テーマ「図書館レイアウトとディスプレイ の実技講座」 講師：平湯 文夫氏 (図書館作りと子どもの本の研究所主宰) 実践発表：天草市学校司書 森 顕子氏 山鹿市鹿本図書館 河瀬 裕子氏 内容：講演と図書館ディスプレイの制作実習	200
	第3回 12月4日	テーマ「乳幼児へのサービス・わらべうた と手遊びの実技講座」 講師：石川 文代氏 (福岡おはなしの会) 徳永 明子氏 (きりん文庫かすが) 実践発表：時松 京子、吉川 法子 (みしのかくたにと) 内容：おはなし会の構成やわらべうた、手 遊びの実技講座	123

行事名	開催月日	内 容	参加人数
図書館関係職員研修会	11月6日	講演：「役に立つ図書館」が地球を救う ～鳥取県の図書館プロデューサーから～ 講師：齋藤 明彦氏 (鳥取県自治研究所)	135
県外読書活動状況 視察研修	10月17日 ～18日	大分県宇土市民図書館、由布市立図書館、 竹田市立図書館、大分県立図書館	15
図書館業務 地区別研修会	12月13日 (山都町)	① サービス向上の取り組みについて ② 指定管理者制度の概要 ③ 子ども文庫利用状況について ④ 山都町立図書館の活動紹介、視察	50

(3) 会議

(表25)

会議名	開催月日	内 容
熊本県図書館活動 振興協議会理事会	5月24日	会則の改正(会費・支部役員数)、平成17年度事業報告・決算報告、平成18年度事業計画案・予算案等について審議
県内公共図書館長 会議	5月24日	県内公共図書館長が、一堂に会し、図書館活動、事業等について協議
熊本県図書館連絡協議 会理事会	7月6日	平成17年度事業報告及び平成18年度事業計画について
熊本県立図書館 協議会	10月4日 3月15日	平成18年度主要事業及び平成19年度重点事項について協議

(4) 出版

(表26)

出版物名	発行月日	内 容	発行部数
図書館だより	10月18日	県内図書館レポート(山都町立図書館)、平成18年度「肥後っ子いきいき読書環境づくり事業」(第1回～第3回)、レファレンスサービスってご存じですか	2,000
	3月15日	県内図書館レポート(熊本県立大学学術情報メディアセンター図書館)、春のよかよか本まつり、「エンジョイ子育て」コーナー、熊本近代文学館 収蔵品展「漱石・山頭火・夕陽斜」	2,000
平成18年度あなたへの ブックター わたしのすすめる 本(小学生の部)	3月31日	心に残った本、感動した本、読んで欲しい本をお友達への手紙の形で紹介する小学生の図書推薦メッセージ集	1,000

(5) その他事業

(表27)

行事名	開催月日	内 容	参加人数
こどもの日 フェスティバル	5月 3～5日	①一日司書体験 ②少年少女のための文学講座 ③ライブラリ名作劇場「ハッピーバースデー」、「イキングッド」 ⑤ 遊ぼうよ！みにおいで・してみんね (ちょんかけごま、南京たますだれ等) ⑥ おりがみ教室 ⑦ お手玉遊び	167
図書館貴重資料展	11月 1日 ～13日	県立図書館が収集・保存してきた古文書、古地図等の貴重資料20点を展示	611
赤ちゃんの絵本展	4月 23日 ～5月 12日	0歳から赤ちゃん絵本ガイドブック「赤ちゃんと一緒に楽しむ絵本」で紹介した絵本95点とお父さんお母さんにおすすめの本の展示	1,486
たのしい絵本展	12月 20日 ～1月 22日	「食について」をテーマに絵本、関係機関のパネル等及び手作り絵本を展示(111点)	2,140
第21回 郷土関係出版物展	3月 1日 ～14日	平成18年1月から12月までに刊行された熊本にゆかりのある出版物696点を展示	623
子育て応援団 「すこやか2007」	2月 24日 ～25日	布の絵本・大型絵本の展示、おはなし会を実施	46
春のよかよか本まつり (本のリサイクルフェア)	2月 7日～12日 2月 15日～21日 2月 23日～25日	一般県民から本をご提供いただき、公共図書館等・一般県民へ配布	4,000
個人出版セミナー	3月 3日	出版社から講師を招き、個人出版の基礎知識についてセミナーを開催	55

(6) ライブラリー名作劇場

(表28)

上映月日	タ イ ト ル	参加人数
4月 29日	アイ・ラブ・ユー	23
5月 3日	ハッピーバースデー ー命かがやく瞬間ー	37
5月 4日	イキングット	33
7月 17日	バグダッド・カフェ	47
8月 6日	かんからさんしん	14
9月 18日	太陽のない街	55
9月 18日	それから(「漱石」特別上映会)	19
9月 23日	ピアノ・レッスン	23

9月23日	それから（「漱石」特別上映会）	10
10月9日	5等になりたい。	19
11月3日	非情城市	42
11月3日	「チャーリーとチョコレート工場」（特別上映会）	16
11月23日	永遠と一日	28
12月23日	フランダースの犬	34
1月8日	マイ・シスターズ・キッズ	32
2月11日	みずび	47

（7）ギャラリー展

（表29）

展示校名	展示期間	テ ー マ
ルーテル学院高等学校	4月5日～22日	ルーテル学院高等学校作品展
熊本県読書感想画コンクール 作品	4月23日～5月22日	熊本県読書感想画コンクール 作品展
図書推薦メッセージ原稿パネル		図書推薦メッセージ原稿 パネル展
県立阿蘇高等学校	6月6日～28日	県立阿蘇高等学校作品展
熊本市立西原中学校	7月6日～27日	西原中学校作品展
県立熊本豊学校		熊本豊学校作品展
九州読書感想画コンクール優秀 作品	8月7日～28日	九州読書感想画コンクール優秀 作品展
熊本市立京陵中学校	9月7日～28日	京陵中学校作品展
上天草市立維和中学校		維和中学校作品展
熊本市立楠中学校		楠中学校作品展
熊本市立東町中学校	10月5日～26日	東町中学校作品展
県立ひのくに高等養護学校		ひのくに高等養護学校作品展
県立第一高等学校	11月2日～30日	第一高等学校作品展
県立盲学校		盲学校作品展
熊本市立砂取小学校	12月7日～27日	熊本市立砂取小学校作品展
阿蘇市立碧水小学校	1月5日～25日	碧水小学校作品展
県立茶北養護学校		茶北養護学校作品展

上天草市立維和小学校	2月1日～28日	維和小学校作品展
県立熊本養護学校		熊本養護学校作品展
上天草市立大矢野中学校		大矢野中学校作品展
県立球磨商業高等学校	3月8日～29日	球磨商業高等学校作品展
熊本市立出水南中学校		出水南中学校作品展

学校名等		受入期間	受入人数
ナ イ ス ト ラ イ 事 業	熊本市立錦ヶ丘中学校	6月6日～8日	6
	熊本市立帯山中学校	9月12～14日	13
	熊本市立湖東中学校	9月20日～22日	5
	熊本市立出水南中学校	9月26日～28日	12
	熊本市立出水中学校	10月11日～13日	6
イ ン タ ー ン シ ッ プ	県立熊本商業高校	8月23日～25日	1
	県立甲佐高等学校	10月24日～26日	3
	県立熊本工業高校	12月4日～8日	3

2 熊本近代文学館

(1) 常設展示作家 (32氏)

徳富蘇峰、徳富蘆花、小泉八雲、夏目漱石、中村汀女、徳永直、高群逸枝、種田山頭火、宗不早、松岡荒村、篠原温亭、戸川秋骨、蓮田善明、淵上毛銭、蔵原伸二郎、小山勝清、平川虎臣、荒木精之、小山寛二、耕治人、竹崎有斐、長田秀雄、長田幹彦、井上微笑、渋川玄耳、宮部寸七翁、木下順二、安永露子、石牟礼道子、光岡明、上村占魚、谷川雁

(2) 特別展

(表31)

特別展名	開催期間	内 容
光岡明文学展	4月28日 ～6月18日	光岡明さんの急逝後、夫人のご厚意で寄贈いただいた1万点を越える資料群を展覧することで、光岡明が見つめていた世界を間接的に見つめ直した。 最晩年執筆を計画していた「西行」「神風連」「細川藤孝(幽齋)」「三池炭坑争議」の資料群を中心に、書斎も再現展示し、光岡明の思考領域を視覚的に体感できるようにした。

漱石 『草枕』『二百十日』 百年展	9月2日 ～10月30日	漱石が「草枕」「二百十日」を執筆して百年。言文一致運動の進展と共に、新たな文学を模索した時代に漱石が受け入れられた背景を探った。 熊本県高等学校国語研究会との共同企画として、「草枕」「二百十日」の散策パネルコーナーも設置。解説としても参加。併せて、「二百十日」と「阿蘇一揆」の関連についても提案を行った。
収蔵品展 熊本俳句の源流を観る —漱石・山頭火・夕陽斜—	3月16日 ～5月7日	平成18年度に新収蔵した夏目漱石の正岡子規宛て書簡や、種田山頭火の自筆句幅「分け入っても分け入っても青い山」、田辺夕陽斜遺品や、宮部寸七翁寄託資料等を展示。漱石から始まった熊本俳句の歴史と、宮部寸七翁没後創刊された俳誌「阿蘇」の歴史を概観しました。

関連行事

(表32)

事業名	日時	内容
光岡明文学展 特別講演会	H18. 6. 11 13:30 ～ 15:00	演題：「光岡明の文学世界 —直木賞『機雷』に触れながら—」 講師：野村忠男氏（元講談社文芸文庫副部長） 会場：熊本県立図書館3階大研修室
漱石 『草枕』『二百十日』百年展 特別講演会	H18. 10. 8 13:30 ～ 15:00	演題：「草枕」「二百十日」から 「虞美人草」へ —漱石文明批判の系譜— 講師：平岡 敏夫氏 （筑波大学・群馬女子大学名誉教授） 会場：熊本県立図書館3階大研修室
漱石 『草枕』『二百十日』百年展 連続講座 「漱石を語る」	H18. 10. 18 H18. 10. 29 H18. 11. 25 H18. 11. 26 H18. 12. 2 H18. 12. 9 13:30 ～ 15:00	1 「漱石文学の魅力」 松永哲雄氏（玉名高校教諭） 2 「熊本の漱石 —熊本時代の逸話を中心に」 村田由美氏（熊本近代文学研究会員） 3 「漱石の作品世界①「草枕」」 永田満徳氏（熊本近代文学研究会員） 4 「漱石の作品世界②「二百十日」」 緒方宏章氏（阿蘇高校教諭） 5 「明治の文壇と漱石 —明治文学史を中心に」 坂元昌樹氏（熊本大学文学部助教授） 6 「漱石と現代文学 —現代文学の隘路を問う」 跡上史郎氏（熊本大学教育学部助教授） 会場：熊本県立図書館3階大研修室

<p>漱石 『草枕』『二百十日』百年展</p> <p>連続講座（演習） 原稿で読む「野分」の世界</p>	<p>H18. 9. 20 H18. 9. 27 H18. 10. 11 H18. 10. 18 13:30 ~ 15:00</p>	<p>水曜（13:30～15:00）4回シリーズの講座として受講生を募集し、本館が永青文庫から借用している「野分」原稿の複写資料をもとに読み進んだ。 講座参加者の感想等は冊子に纏めて参加者に配布した。 会場：熊本近代文学館 ロビー</p>
<p>漱石 『草枕』『二百十日』百年展</p> <p>高校生俳句バトル</p>	<p>H18. 11. 3 ～ H18. 11. 4</p>	<p>県内4高校（済々黌高校・熊本北高校・阿蘇高校・菊池高校）による総当たり制の俳句バトルを行い、優勝チームが松山から招待した松山東高校（平成18年度俳句甲子園準優勝校）と対戦した。 11月4日対戦終了後は、以下の講演会も開催した。 演題：漱石と子規の俳句について 講師：小西昭夫氏（「子規新報」編集長・俳人） 会場：熊本県立図書館3階大研修室</p>
<p>漱石 『草枕』『二百十日』百年展</p> <p>漱石「連句の会」</p>	<p>H18. 11. 19 13:00 ~ 17:00</p>	<p>共催：カタルパの会 内容：漱石の俳句「行けど萩行けど薄の原廣し」から句を付け、参加者と共に半歌仙捲いた。 講師：本田節子氏（歌人） 会場：熊本県立図書館3階大研修室</p>

(3) ミニ企画展

(表33)

特別展名	期 間	内 容
追悼 福島次郎展	H18. 3. 2 ～ H18. 5. 20	平成18年2月22日に急逝した作家福島次郎の業績と、趣味としていた花とピエロの絵画等を展示紹介した。
星の王子さまと 内藤濯展	H18. 7. 20 ～ H18. 9. 29	熊本市出身で「星の王子さま」の翻訳者として知られる内藤濯の文学碑が、平成17年11月末、熊本県立図書館横の公演に設置されたことを記念して、内藤濯の生涯を紹介。近年出版が続いた「星の王子さま」の新訳とも照らし合わせて、内藤が翻訳に込めた想いを紹介した。
佐々克堂没後百年展	H18. 11. 12	済々黌高等学校創設者でもある佐々友房の没後百年を記念し、佐々友房の作家としての一面を紹介した。また県立図書館所蔵の佐々宛書簡の中から、佐

	～ H18. 12. 25	々克堂の漢詩集の序文原稿をかいた伊藤博文の書簡や、民権派の雄として克堂と対立する立場にありながら人間的に信頼し合い交流を続けた中江兆民らの書簡を展示紹介した。
木下順二追悼ミニ展 I	H18. 12. 16 ～ H19. 3. 29	急逝した木下順二の遺品を創作初期から順次展示紹介。「風浪」の創作ノート及び、「鶴女房」の原稿を展示し、創作にまつわる発見等を紹介した。
徳永 直 孟宗忌展	H19. 2. 10 ～ H19. 3. 29	熊本出身の小説家徳永直の命日が2月15日であることから、「孟宗忌」展を開催。2月12日には一日限定で書斎を再現。岩藤雪夫宛の書簡を展示し、プロレタリア作家同盟から徳永が脱退する前のやりとりを紹介した。

関連行事

(表34)

事業名	日時	内容
星の王子さまと 内藤濯展 平和のメッセージ朗読会	H18. 8. 13 13:30～ 15:00	朗読：「星の王子さま」 伊藤比呂美氏・熊本朗読研究会 堀川喜八郎「三人の印度兵」ほか 会場：熊本近代文学館ロビー
佐々克堂没後百年展 シンポジウム	H18. 11. 12 13:00～ 16:00	「佐々友房と近代熊本」 講演：「佐々友房、弘雄と私」紀平梯子氏 シンポジウム： 佐々博雄氏（国士舘大学文学部教授） 猪飼隆明氏（大阪大学大学院教授） 水野公寿氏（熊本近代史研究会代表）
徳永直「孟宗忌」展 講演会・朗読会	H19. 2. 12 13:30～ 16:30	朗読：「冬枯れ」ほか 熊本朗読研究会 講演：「孟宗忌30年」 中村 青史 氏（熊本徳永直の会長） 会場：熊本近代文学館ロビー

(4) 会議

(表35)

会議名	開催月日	内容
熊本近代文学館協議会	4月6日	平成17年度文学館事業報告及び特別展計画
	3月26日	平成18年度文学館事業報告及び特別展計画

(5) 出版

(表 3 6)

出版物名	発行月日	内 容	発行部数
熊本近代文学館報 68号	3月31日	河原畑新館長挨拶「触媒の役割を果たしたい」、 「徳永直 岩藤雪夫宛書簡」(文字起こし資料) 昭和26年前後の書簡群	1,000

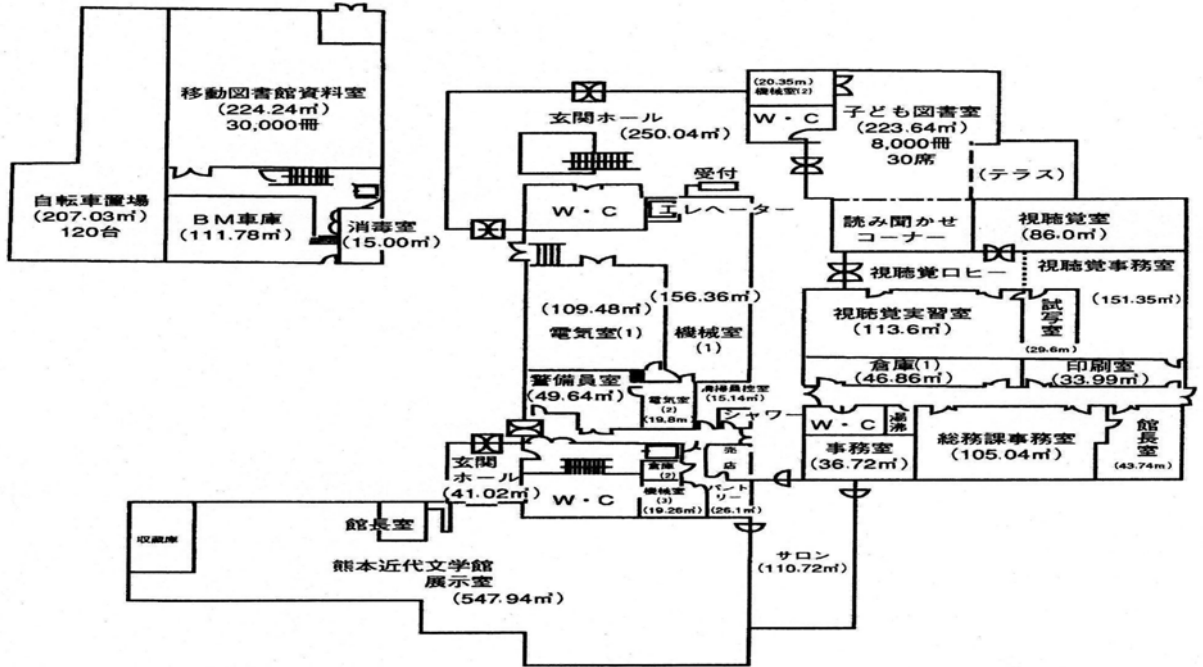
VI その他資料

1 施設の概要

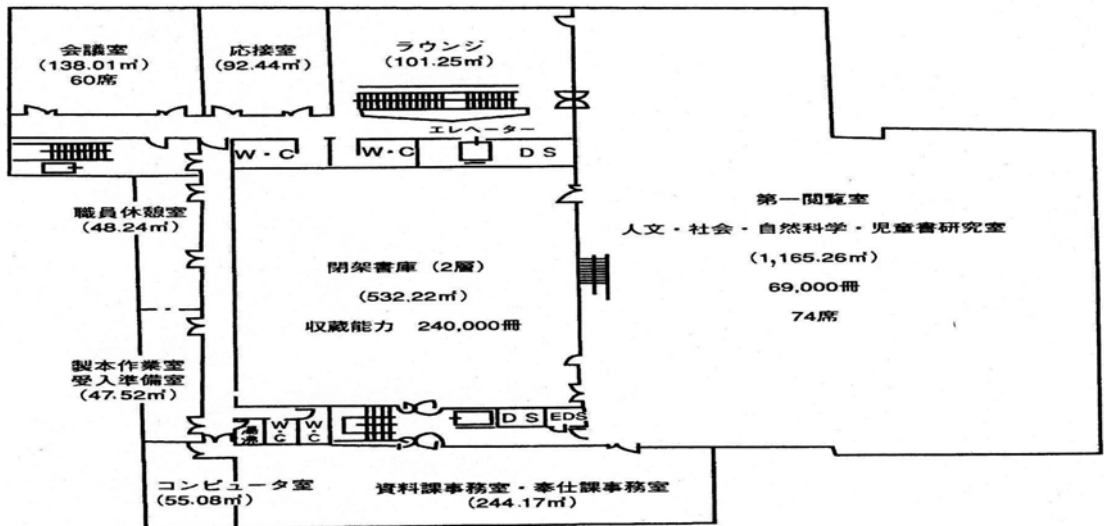
(単位:㎡)

階 床面積	閲覧部門	集会部門	視聴覚室	資料保存部門	管理部門	その他	近代文学館
1 階 3,308.79	子ども 図書室 223.64		視聴覚 事務室 151.35 資料室 視聴覚 実習室 143.20 視聴覚室 86.00	移 動 図書館 224.24 資料室	館長室 43.74 事務室 105.04 " 36.72 警備員室 49.64 清掃員室 15.14 印刷室 33.99 消毒室 15.00 倉 庫 46.86	玄 関 250.04 ホ ール サ ロ ン 110.72 売 店 パ ン ト リ ー 26.10 機 械 室 (1,2,3) 195.97 電 気 室 (1,2) 129.28 B M 書 庫 111.78 自 転 車 置 場 207.03 廊下,便所 その他 513.75	展示室 547.94 玄 関 ホ ール 41.62
2 階 2,825.56	第 一 閲覧室 1,165.26	会議室 138.01		書 庫 (2 層) 532.22	応接室 92.44 事務室 244.17 コンピュ ー タ 室 55.08 製本作 業 室 受 入 準 備 室 47.52 救護室 職 員 休 憩 室 48.24	ラウンジ 101.25 廊下,便所 その他 401.37	
3 階 2,203.95	第 二 閲覧室 717.92	大研修室 230.45 第 一 研 修 室 81.00 第 二 研 修 室 81.96		書 庫 (2 層) 503.74 貴重書庫 (2 層) 114.83		ラウンジ 103.50 廊下,便所 その他 370.55	
4 階 1,048.58				書 庫 (集密) 657.72		機 械 室 (1,2,3) 306.03 廊 下 其 他 84.83	
屋 階 23.76						機 械 室 23.76	
計 9,410.64	2,106.82	531.42	380.55	2,032.75	833.58	2,935.96	589.56

■1階 (平面図)

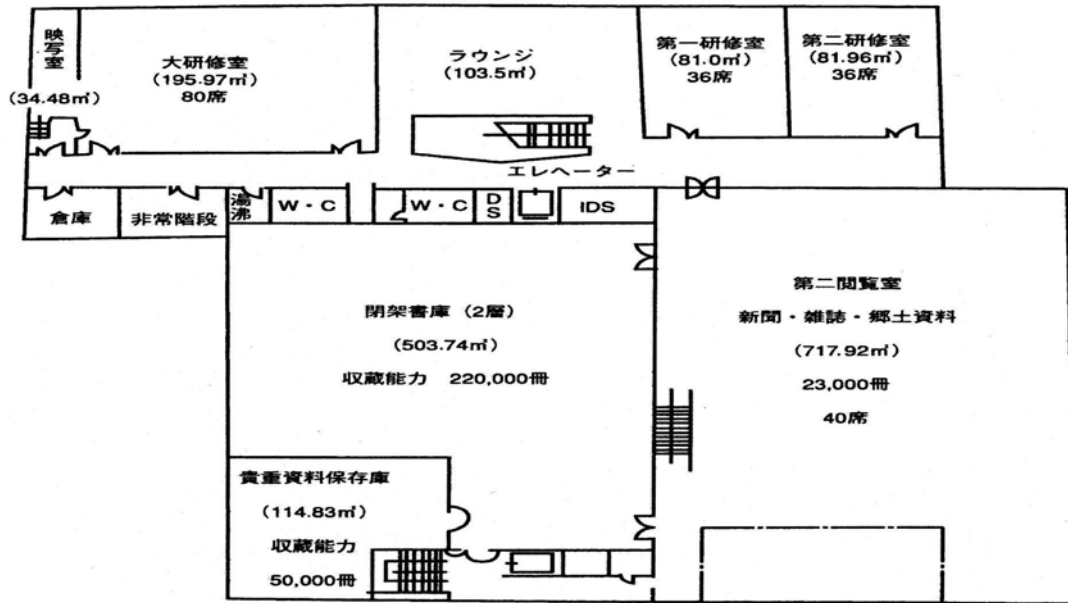


■2階 (平面図)



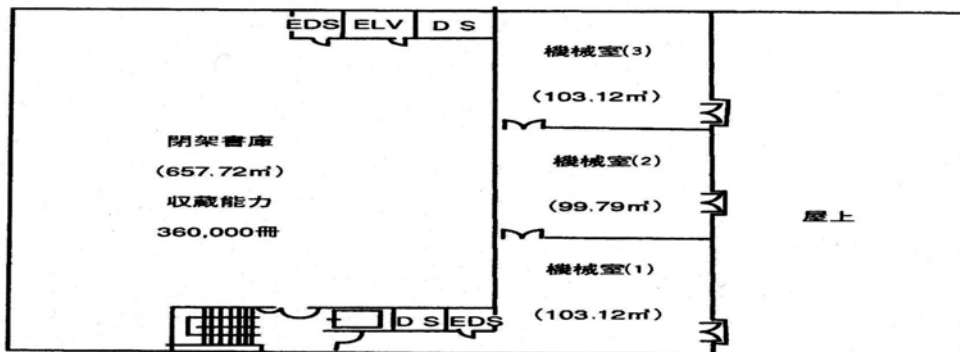
2階 (2,825.56㎡)

■3階 (平面図)



3階 (2,203.95㎡)

■4階及び屋上 (一般の人は入れません)



4階 (1,048.58㎡)

屋階 (23.76㎡)

2 熊本県内公共図書館一覧

平成19年3月31日現在

番号	図書館名・館長名	住所	Tel/FAX	休館日・開館時間
1	熊本県立図書館 館長 村山敬士	〒862-8612 熊本市出水2-5-1	096-384-5000	火、月末、年末年始、特別整理 9:30~19:00(土日祝~17:15)
			096-385-4214	
2	熊本市立図書館 館長 松本茂美	〒862-0971 熊本市大江6-1-74	096-363-4522	月、室内整理日、年末年始、特別整理 9:30~18:00(土日祝~17:00)
			096-372-4252	
3	八代市立図書館 館長 黒田勝美	〒866-0865 八代市北の丸町2-35	0965-32-3385	金、最終水、年末年始、祝日、特別整理 9:30~18:00(土日~17:00)
			0965-33-8982	
4	八代市立図書館せんちょう分館 館長 片岡雪子	〒869-4703 八代市千丁町新牟田1428-2	0965-46-1901	火、最終木、祝日、年末年始、特別整理 10:00~18:00(土日~17:00)
			0965-46-1902	
5	八代市立図書館かがみ分館 館長 谷口和博	〒869-4202 八代市鏡町内田468-1	0965-52-5567	火、最終木、祝日、年末年始、特別整理 10:00~18:00(土日~17:00)
			0965-52-1483	
6	人吉市図書館 館長 松本和子	〒868-0015 人吉市下城本町1578-1	0966-24-3518	月、第4木、年末年始、祝日(土日と重なる日を除く) 9:00~17:00
			0966-24-4329	
7	荒尾市立図書館 館長 前田優一	〒864-0032 荒尾市増永633	0968-63-2379	水、第1日、祝日、年末年始、特別整理 9:30~18:30(日9:00~17:00)
			0968-63-2379	
8	水俣市立図書館 館長 坂本直充	〒867-0065 水俣市浜町2-10-26	0966-63-8401	月、第4木、祝日、年末年始、特別整理 9:00~19:00(土日~17:00)
			0966-63-8401	
9	玉名市民図書館 館長 西口義之	〒865-0051 玉名市繁根木88-1	0968-75-1315	月、第1木、祝日、年末年始、特別整理 10:00~18:00
			0968-75-1170	
10	玉名市岱明図書館 館長 作本昭男	〒869-0223 玉名市岱明町中土984	0968-57-0045	月、第4木、祝日、年末年始、特別整理 10:00~18:00(土日~17:00)
			0968-57-0250	
11	玉名市横島図書館 館長 田中等	〒856-0072 玉名市横島町横島3810	0968-84-6111	金、第4水、年末年始、特別整理 11:00~19:00(土日祝10:00~18:00)
			0968-84-6112	
12	山鹿市鹿本図書館 館長 浦邊虎勝	〒861-0331 山鹿市鹿本町来民686-1	0968-46-1310	月、月末、祝日、年末年始、特別整理 10:00~18:00(土日~17:00)
			0968-46-1312	
13	菊池市立泗水図書館 館長 上田直行	〒861-1205 菊池市泗水町福本305-1	0968-38-6866	月、月末、祝日、年末年始 10:00~18:00(土日~17:00)
			0968-38-7033	
14	宇土市立図書館 館長 田代清成	〒869-0445 宇土市浦田町131-1	0964-22-4512	木、20日、祝日、年末年始、特別整理 9:30~18:00(土日~17:00)
			0964-22-4512	
15	上天草市立大矢野森記念図書館 館長 宮島健一	〒869-3602 上天草市大矢野町上1539	0964-56-4393	月、年末年始、特別整理 10:00~18:00
			0964-56-4393	
16	上天草市立松島図書館 館長 深井又助	〒861-6102 上天草市松島町合津4276-23	0969-56-0777	月、月末、年末年始、特別整理 10:00~18:00(土日祝~17:00)
			0969-52-8105	
17	上天草市立姫戸図書館 館長 田中道範	〒866-0195 上天草市姫戸町姫浦2502-3	0969-58-2111	月、月末、年末年始、特別整理 9:00~17:00
			0969-58-2334	
18	上天草市立龍ヶ岳図書館 館長 中 直通	〒866-0292 上天草市龍ヶ岳町高戸1412	0969-62-0930	月、月末、第1日曜日、年末年始 9:00~17:00
			0969-62-0930	
19	宇城市立松橋図書館 館長 林田正隆	〒869-0502 宇城市松橋町松橋564	0964-32-0878	月、第3金、月末、年末年始、特別整理 10:00~18:00(土日~17:00)
			0964-32-0878	
20	宇城市立三角図書館 館長 竹馬和樹	〒869-3205 宇城市三角町波多219-1	0964-53-1849	月、第3金、月末、年末年始、特別整理 10:00~18:00(土日~17:00)
			0964-53-1851	
21	宇城市立中央図書館 (不知火図書館) 館長 光浦温凉	〒869-0552 宇城市不知火町高良2352	0964-32-6211	月、第3金、月末、年末年始、特別整理 10:00~18:00(土日~17:00)
			0964-32-6213	
22	宇城市立小川図書館 館長 米原道雄	〒869-0624 宇城市小川町江頭80	0964-43-5111	月、第3金、月末、年末年始、特別整理 10:00~18:00(土日~17:00)
			0964-43-5277	
23	宇城市立豊野図書館 館長 山本光久	〒861-4301 宇城市豊野町糸石3824	0964-45-3205	月、第3金、月末、年末年始、特別整理 10:00~18:00(土日~17:00)
			0964-45-3205	

番号	図書館名・館長名	住 所	TEL/FAX	休館日・開館時間
24	阿蘇市立一の宮図書館 館長 岩下唯実	〒869-2612	0967-22-2916	月、月末、年末年始、特別整理、祝日
		阿蘇市一の宮町宮地2383	0967-22-3819	9:00～18:00(土日～17:00)
25	阿蘇市立阿蘇図書館 館長 岩下唯実	〒869-2301	0967-32-0067	月、月末、年末年始、祝日、特別整理
		阿蘇市内牧976-2	0967-32-0067	9:00～18:00(土日～17:00)
26	天草市立中央図書館 館長 村田洋子	〒863-0033	0969-23-7001	月、祝日、年末年始
		天草市東町13-1	0969-23-7001	9:00～18:00(土日～17:00)
27	天草市立牛深図書館 館長 山口俊春	〒863-1901	0969-73-4191	月、祝日、年末年始
		牛深市牛深町160	0969-73-4193	9:00～17:00
28	天草市立御所浦図書館 館長 花里芳真	〒866-0313	0969-67-3931	月、祝日、年末年始
		天草市御所浦町御所浦3525-2	0969-67-3977	9:00～17:00
29	天草市立河浦図書館 館長 佐々木元	〒863-1215	0969-76-0388	月、年末年始、祝日
		天草市河浦町白木河内175-13	0969-76-0388	9:30～18:00
30	合志市西合志図書館 館長 塚元敏明	〒861-1104	096-242-5555	月、月末、祝日、年末年始、特別整理
		合志市御代志1661-265	096-242-2817	10:00～18:00(木～20:00、日～17:00)
31	合志市合志図書館 館長 筑紫紀子	〒861-1116	096-248-5754	月、月末、年末年始、特別整理
		合志市福原2922	096-247-1355	10:00～18:00(土日祝～17:00)
32	合志市泉ヶ丘市民センター図書館 館長 筑紫紀子	〒861-1112	096-247-1315	月、月末、年末年始、特別整理
		合志市幾久富1947-7	096-247-1315	10:00～18:00(土日祝～17:00)
33	城南町立隈牟田文庫 館長 松野伸也	〒861-4202	0964-28-3111	月、第1水、祝日、年末年始、特別整理
		下益城郡城南町大字宮地1050	0964-28-7010	9:00～17:30
34	富合町立図書館 館長 平井光輝	〒861-4151	096-357-4580	月、祝日、第4木、年末年始、特別整理
		下益城郡富合町大字清藤400	096-311-3056	10:00～19:00(土日～17:00)
35	南関町立図書館 館長 -	〒861-0803	0968-53-3746	月、月末、祝日、年末年始、特別整理
		玉名郡南関町大字関町1319	0968-53-0071	10:00～18:00
36	長洲町図書館 館長 上田敏廣	〒861-0123	0968-69-2060	月、月末、年末年始、特別整理
		玉名郡長洲町大字長洲2760	0968-69-2520	10:00～18:00(土日～17:00)
37	植木町立図書館 館長 中西満雄	〒861-0136	096-272-6915	月、第2金、年末年始、祝日
		鹿本郡植木町岩野238-1	096-272-6916	10:00～18:00
38	大津町立おおづ図書館 館長 玉目哲廉	〒869-1233	096-294-8011	月、年末年始、特別整理
		菊池郡大津町大字大津1171	096-294-8033	9:00～18:00(水～20:00)
39	菊陽町図書館 館長 大山晃	〒869-1102	096-232-0404	火、第3水、年末年始、特別整理
		菊池郡菊陽町大字原水1438-1	096-232-7761	10:00～18:00(木～20:00)
40	御船町立図書館 館長 丹生正作	〒861-3204	096-282-0888	最終水曜日、年末年始
		上益城郡御船町大字木倉1168	096-282-0894	9:00～17:00
41	山都町立図書館 館長 前田和興	〒861-3514	0967-73-1616	月、月末、年末年始、祝日
		上益城郡山都町大字城原169-1	0967-73-1888	10:00～18:00(土日～17:00)
42	山都町立図書館蘇陽分館 館長 前田和興	〒861-3901	0967-73-2755	月、月末、年末年始、祝日
		上益城郡山都町馬見原218	0967-83-0220	10:00～18:00(土日～17:00)
43	山都町立図書館清和分館 館長 前田和興	〒861-3811	0967-73-2755	月、月末、年末年始、祝日
		上益城郡山都町大平306-1	0967-83-0220	10:00～18:00(土日～17:00)
44	氷川町立八火図書館 館長 田口英明	〒869-4608	0965-62-3489	日(第3日曜は閉館)、月、年末年始
		八代郡氷川町宮原栄久52	0965-62-3489	9:00～17:30
45	芦北町立図書館 館長 松下征支	〒869-5441	0966-82-2213	第1日、年末年始、祝日
		芦北郡芦北町大字佐敷206-1	0966-82-2631	9:00～17:00
46	錦町図書館 館長 園田耕輔	〒868-0302	0966-38-3420	月、祝日、年末年始
		球磨郡錦町大字一武1587-1	0966-38-3420	9:00～17:00(火・木～19:00)
47	あさぎり町須恵文化ホール図書館 館長 藤島紘陽	〒868-0451	0966-45-5511	月、年末年始
		球磨郡あさぎり町須恵1227	0966-45-5353	9:00～17:00
48	あさぎり町深田校区公民館図書館 館長 藤島紘陽	〒868-0444	0966-45-0665	月、年末年始
		球磨郡あさぎり町深田西955-1	0966-45-3738	9:00～17:00

3 平成18年度の県内公共図書館の概要

平成19年3月31日現在

区分	蔵書冊数	年間受入 図書冊数 (冊)	図書購入 費(千円)	個人貸出			団体貸出	
				本館分(含分館)		自動車図書館 貸出冊数	団体数	貸出冊数
				登録者数	貸出冊数			
熊本県	672,613	16,394	38,472	146,961	148,097		109	52,701
熊本市	895,923	57,790	91,900	182,635	1,878,427	26,287	120	36,811
八代市	319,063	16,575	28,936	44,404	396,438	14,727	87	25,837
八代市立	228,851	10,622	18,637	31,975	234,282	14,727	56	13,037
千丁	43,918	3,014	5,342	4,304	80,919		17	4,632
鏡	46,294	2,939	4,957	8,125	81,237		14	8,168
人吉市	83,437	2,898	5,220	14,328	120,467	22,548	2	517
荒尾市	90,368	4,388	7,000	3,395	119,517	9,379	7	4,002
水俣市	102,273	3,308	4,564	6,225	74,824	19,239	23	5,319
玉名市	208,710	10,165	17,149	22,940	362,348	26,308	51	12,085
玉名市民	128,807	4,579	7,812		254,386	24,730	18	4,367
岱明	29,016	1,009	1,837	22,940	18,145	1,578		
横島	50,887	4,577	7,500		89,817		33	7,718
天草市	216,753	8,550	12,845	18,145	210,058	1,578	8	2,280
中央	101,579	4,161	7,999	13,316	167,100		8	2,280
御所浦	36,845	977	327	280	1,945			
河浦	41,411	1,195	1,223	1,065	18,834	1,578		
牛深	36,918	2,217	3,296	3,484	22,179			
菊池市	74,399	4,166	7,432	8,670	111,228		45	7,016
宇土市	71,758	2,504	4,813	10,703	74,035		36	10,501
上天草市	79,810	3,729	2,988	5,288	51,898		23	2,978
大矢野森記念	23,419	644	1,074	-	13,925		4	49
松島	45,513	2,502	1,314	5,134	33,545		19	2,929
姫戸	5,938	266	300	-	2,801			
龍ヶ岳	4,940	317	300	154	1,627			
宇城市	206,142	25,672	19,723	20,196	309,407	1,108	126	18,132
松橋	40,403	2,794	3,634	-	31,571		3	642
小川	42,949	3,428	4,510	-	59,403		85	13,040
三角	31,614	4,245	3,010	-	40,757		4	53
中央(不知火)	79,874	5,105	6,715	20,196	163,742	1,108	33	3,892
豊野	11,302	10,100	1,854	-	13,934		1	505
山鹿市	50,087	6,522	12,732	6,872	143,886	20,936	25	7,976
阿蘇市	116,611	5,377	10,210	22,370	117,939	8,424	70	3,245
一の宮	42,947	2,030	4,268	3,148	29,515		3	1,420
阿蘇	73,664	3,347	5,942	19,222	88,424	8,424	67	1,825
城南町	20,930	733	1,192	1,869	14,421	1,470	6	2,130
富合町	34,504	2,518	5,187	3,389	42,458		5	445
南関町	51,446	2,853	4,374	5,146	43,782		23	4,532
長洲町	57,903	2,600	4,499	10,482	85,657		8	646
植木町	73,735	5,795	9,049	15,911	281,151		70	22,540
大津町	99,642	14,168	21,420	1,712	240,295		27	4,500
菊陽町	103,433	15,442	18,396	17,417	203,567		25	2,680
合志市	268,884	21,420	34,847	39,083	559,396	13,230	128	27,742
合志	83,097	6,336	10,735	15,995	147,157		20	8,840
泉ヶ丘	17,386	1,506	1,868	-	60,418		2	14
西合志	168,401	13,578	22,244	23,088	351,821	13,230	106	18,888
御船町	14,434	1,025	1,350	1,803	14,182			
山都町	57,224	5,599	6,870	4,589	48,988		52	1,050
山都町立	39,852	3,516	6,870	4,141	37,823		37	-
蘇陽	9,963	968	-	-	6,955		9	-
清和	7,409	1,115	-	448	4,210		6	1,050

区分	蔵書冊数	年間受入 図書冊数 (冊)	図書購入 費(千円)	個人貸出			団体貸出	
				本館分(含分館)		自動車図書館 貸出冊数	団体数	貸出冊数
				登録者数	貸出冊数			
氷川町	18,138	1,080	1,225	1,188	12,623		4	464
芦北町	42,408	846	1,641	0	9,546		13	435
錦町	33,192	669	851	4,761	11,444		60	1,655
あさぎり町	14,412	668	900	0	9,389			
須恵文化ホール	5,828	0	-	-	193			
深田校区公民館	8,584	668	900	-	9,196			

※表中の“-”は、実績はあるが数値は不明なものです。

開館時間

第1・第2閲覧室

月曜日・水曜日～金曜日 9:30～19:00
土・日・祝 9:30～17:15

子ども図書室・視聴覚室・熊本近代文学館

水曜日～月曜日 9:30～17:15

交通案内

- ・JR 熊本駅から路面電車又はバスで 30 分
- ・JR 新水前寺駅から徒歩 20 分

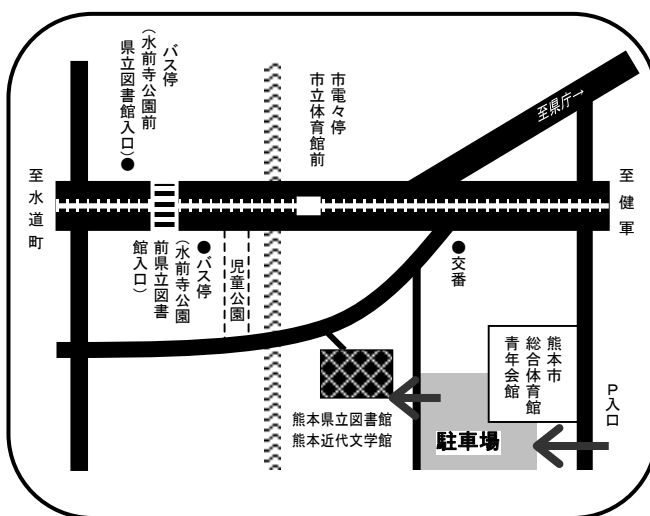
- ・バス 水前寺公園前・県立図書館入口下車
- ・路面電車 市立体育館前下車

いずれも徒歩5分

- ・駐車場 熊本市総合体育館裏（兼用）

休館日

- ・火曜日（祝日に当たる時は、その翌日）
- ・館内整理日（毎月最終金曜日）
- ・年末年始（12月28日～1月3日）
- ・特別整理期間（年間14日以内）



平成18年度年報

発行日 平成19年8月1日

発行 熊本県立図書館
熊本近代文学館

〒862-8612

熊本市出水2丁目5番1号

TEL 096-384-5000～5003

FAX 096-385-4214（総務課）

TEL 096-385-2983（奉仕課）

URL <http://www.library.pref.kumamoto.jp/>

携帯URL <http://www.library.pref.kumamoto.jp/cweb/i>

19 教委 熊図

① 001