

平成17年度

年 報

熊本県立図書館・熊本近代文学館

愛称 温知館

<目 次>

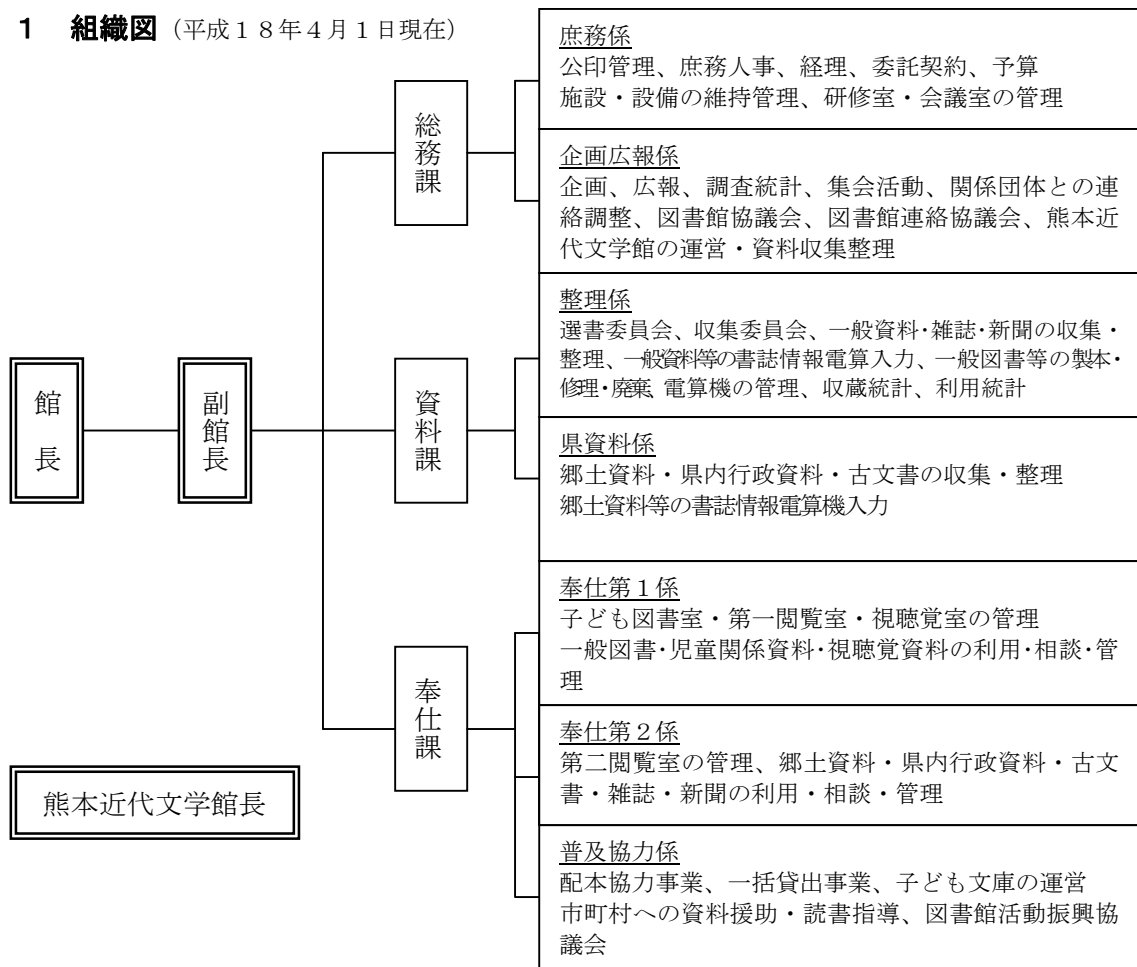
I 沿革	1
II 組織	2
1 組織図	2
2 職員の構成	2
III 事業報告	3
1 概況報告	3
2 熊本県立図書館	4
3 熊本近代文学館	8
IV 事業実績	10
1 資料状況	10
2 利用状況	13
3 10年のあゆみ	17
V 行事・催事	20
1 熊本県立図書館	20
2 熊本近代文学館	25
VI その他資料	28
1 施設の概要	28
2 熊本県内公共図書館一覧	31
3 平成17年度の県内公共図書館の概要	33

I 沿革

明治29年 (1896)	9月	県観聚館(物産館) 附属図書館として一般公開始まる。 (熊本市南千反畑町33)
明治44年 (1911)	5月	観聚館隣接地に独立館舎完成。
明治45年 (1912)	4月	熊本県立図書館として完全に独立。
大正2年 (1913)	5月	館外貸出し始まる。
大正10年 (1921)	7月	団体貸出し始まる。
大正12年 (1923)	4月	郡制廃止で玉名・宇土・下益城・球磨・芦北・天草の郡立図書館が県立移管となり県立図書館の分館となる。
昭和3年 (1928)	11月	児童図書館の館外貸出し始まる。
昭和4年 (1929)	3月	前記6つの分館はそれぞれ郡教育支会の経営となる。
昭和20年 (1945)	7月	戦災で全蔵書83,000冊と361坪の館舎を焼失。
昭和21年 (1946)	3月	熊本城内旧第6師団法務部庁舎にて開館 (旧陸軍幼年学校所蔵の蔵書等9,245冊)
昭和26年 (1951)	10月	熊本県立図書館設置条例施行(昭和26年10月11日)
昭和33年 (1958)	12月	熊本市千葉城町2番地に館舎落成、開館。総務・整理・奉仕の3課制となる。
昭和35年 (1960)	8月	移動図書館車による県下全域への奉仕始まる。
昭和38年 (1963)	4月	3課6係制となる。
昭和42年 (1967)	2月	別館竣工。
昭和45年 (1970)	7月	3課7係制となる。
昭和45年 (1970)	10月	別館増築工事(2~3階) 始まる。
昭和46年 (1971)	3月	別館増築工事(2~3階) 竣工。
昭和53年 (1978)	11月	県立図書館建設委員会の設置。
昭和56年 (1981)	10月	県立図書館建設に関する意見書提出される。
昭和59年 (1984)	3月	県立図書館新館・近代文学館着工(昭和59年4月21日、熊本市出水2丁目5番1号・江津花壇跡地で起工式。)
昭和60年 (1985)	7月	県立図書館新館・近代文学館竣工(昭和60年7月25日)
昭和60年 (1985)	10月	県立図書館新館・近代文学館落成・開館式(昭和60年10月16日) コンピュータシステムを導入し、情報検索、貸出返却等の業務開始。
昭和62年 (1987)	1月	県庁1階情報プラザに検索用端末を設置し利用開始。
平成2年 (1990)	10月	電算機の更新 NEC ACOS410 → ACOS3300へ。
平成3年 (1991)	1月	利用者端末(愛称 アテナ)を2台設置。
平成5年 (1993)	4月	機構改革により、資料課が整理係・県資料係の2係、奉仕課が奉仕第一係・奉仕第二係・普及協力係の3係となる。
平成6年 (1994)	2月	図書館整備推進事業推進委員会から熊本県立図書館整備計画が提出される。
平成6年 (1994)	3月	図書館づくりマニュアルを作成。
平成7年 (1995)	10月	電算機の更新 NEC ACOS3300 → PX7500へ。 利用者端末(愛称 アテナ)更新。2台から5台へ。 外部から県立図書館の蔵書検索と貸出し申し込みができるパソコン通信による図書館ネットワークサービスを公共図書館5館、大学図書館3館、学校図書館1館、その他4施設と試行的に開始。
平成9年 (1997)	6月	配本協力車(1台)を導入、移動図書館車(1台)の計2台で巡回開始。
平成9年 (1997)	10月	平成12年10月のコンピュータ更新について検討するため、「新コンピュータ・プロジェクトチーム」設置。
平成12年 (2000)	3月	熊本県書誌総合目録ネットワーク調査報告書を作成。
平成12年 (2000)	3月	移動図書館を廃止。
平成12年 (2000)	4月	配本協力事業に全面切り替え。
平成13年 (2001)	3月	電算機の更新 NEC PX7500 → Express5800 へ。 汎用コンピュータ方式 → クライアント・サーバ方式へ。
平成13年 (2001)	4月	ホームページによる蔵書検索やレファレンス受付、館内でのインターネットサービス、CD-ROM閲覧を開始。
平成14年 (2002)	4月	祝日開館始まる。
平成16年 (2004)	4月	休館日を、月曜日から火曜日へ変更。
平成17年 (2005)	2月	ビジネス情報コーナーを設置。

II 組織

1 組織図 (平成18年4月1日現在)



2 職員の構成 (平成18年4月1日現在)

		正職員			嘱託職員			合計
		男	女	計	男	女	計	
図書館	館長	1		1				1
	副館長	1		1				1
	総務課	5	3 (1)	8 (1)		1 (1)	1 (1)	9 (2)
	資料課	6	4 (3)	10 (3)				10 (3)
	奉仕課	4 (2)	8 (7)	12 (9)	3	3 (3)	6 (3)	18 (12)
	熊本近代文学館長				1		1	1
	合計	17 (2)	15 (11)	32 (13)	4	4 (4)	8 (4)	40 (17)

※ () 内の数字は、職員のうち司書・司書補資格者数

Ⅲ 事業報告

1 概況報告

□図書館を巡る法律の整備と国の動向

平成11年の地方分権一括法成立に伴って図書館法が改正され、平成13年には「公共図書館の設置及び運営上の望ましい基準」(文部科学省告示)が施行されています。その「望ましい基準」の中で、図書館サービスの具体的な達成目標については、地域の実情に合わせて各公共図書館が創意工夫するものとされています。そして、平成18年3月に「これからの図書館像」が報告され、図書館が地域の課題解決支援や調査要望に適切に答えていく必要があることが提言されています。

□県民の役に立つ熊本県立図書館の運営

これまでの熊本県立図書館は、読みたい本の貸出しや検索の援助などの館内サービス及び市町村立図書館への支援といった貸出中心型の図書館像の下で運営を行ってきました。今後は、子どもの読書活動の推進、貸出しや検索、市町村支援といったサービスとともに、より一層、県民の日常生活において生じた課題解決に必要な資料や情報を的確・迅速に提供し、県民の役に立つ図書館をめざした運営に努めていくこととしています。

○レファレンスサービス業務の強化

これまで、各分野のレファレンス(調査相談)サービスを行ってきましたが、平成17年度から仕事に役立つ図書館づくりの一環として、ビジネス支援サービスに新たに取り組んできました。

今後は、県民が抱えている生活上の課題解決に向けて、一般的資料に加え、行政・医療・法律等までさまざまな専門的情報を提供し、県民生活に密着したレファレンスサービス業務を実施していくこととしています。

○子どもの読書活動推進

人は生まれながらにして学び始め、生涯にわたって様々なことを学びながら成長していきます。「学び」の起点とも言うべき子供たちが自主的に読書活動できる環境整備を図るため、平成13年12月には、「子どもの読書活動の推進に関する法律」が施行され、平成14年8月の国の基本的な計画策定を受けて、熊本県では、平成16年7月に「熊本県子どもの読書活動推進計画(=肥後っ子いきいき読書プラン)」が策定されました。

県立図書館は、子どもの読書活動推進の中核施設として、その計画に沿って「肥後っこいきいき読書環境づくり事業」や「熊本県童話発表大会」などの取り組みを行っていますが、今後さらに内容の充実強化に努めていくこととしています。

○市町村公共図書館の支援

県内の市町村立図書館は、市町村の合併の特例に関する法律に基づく合併が進む中、平成18年3月末現在、48市町村中27市町村、44公共図書館となり、設置率は56.3%となりましたが、それでもまだ全国平均を下回っている状況です。

熊本県立図書館の基本的役割である県民の方々の読書環境の整備・充実のための「相互貸借事業」、「配本協力事業」や「図書館運営に関する相談」、「各種研修会の開催」などに取り組んできましたが、今後さらに市町村立図書館・公民館図書室等を支える機能充実に努めていくこととしています。

○コンピュータ機器とホームページの更新

前回(平成13年4月)のコンピュータ機器更新から6年目を迎え、所蔵図書資料の検索や、催事・行事等の案内、各種情報の円滑な提供を行うために、平成19年3月にはコンピュータ機器の更新を行う予定です。これと合わせて利用しやすいホームページに更新することとしています。

○利用者実績

平成17年度の県立図書館の開館日数は289日で、入館者は260,660人(対前年度比6,218人減)であり、併設の熊本近代文学館の入館者は20,980人(対前年度比1,082人減)でした。ここ数年漸減傾向がみられます。

所蔵資料の貸出は、個人向け貸出が158,213冊で、団体向け貸出が59,981冊であり(合計218,194冊)、利用者数減少に比例して12,687冊の減少となっています。

2 熊本県立図書館事業報告

(1)資料収集

熊本県立図書館資料収集方針により選定し、購入する図書資料は、主に出版情報からの選定や、書店からの見計らいなどにより行っています。また、市町村立図書館等を資料面でバックアップするという県立図書館に求められている役割を充実させるために、レファレンスサービス用の参考図書・資料の充実に重点を置いた資料の収集に努めています。平成17年度の県立図書館本館及び普及協力用の資料購入費は、40,588千円で15,874点の図書資料を購入しました。このほか、寄贈等により合計6,777点の図書資料(ビデオ等を含む。)を取得し受け入れました。

これにより、平成17年度末における熊本県立図書館本館用図書資料742,401点、普及協力用図書資料74,413点、合計816,814点となりました。

(2)奉仕業務

子ども図書室(1階)

乳幼児から中学生までを対象とした児童図書の貸出のほか、子どもの読書に関する相談などにも応えています。また、平成15年4月から毎月第1、3水曜日は「赤ちゃんへのお話の時間」を始めました。その他の水曜日には「おはなしの時間」として幼児や小学生を対象とした絵本の読み聞かせ等を行っています。さらに、平成13年9月から始めた、毎月第1、3土曜日のボランティアグループによる「土曜おはなし会」も好評です。

また、市町村図書館・教育委員会へ、子どもの読書に関する情報を提供しています。

視聴覚室(1階)

所蔵しているLD、CD、DVD 及びビデオテープ等の館内視聴サービスを提供しています。また、3階の大研修室にて所蔵資料による映画上映会「ライブラリー名作劇場」を祝日に上映し、平成17年度は14回開催しました。

第一閲覧室(2階)

資料の館内閲覧や個人館外貸出業務を行うほか、電話やメール等による問い合わせに対して回答するレファレンスサービス、館内の所蔵資料の複写サービス、市町村立図書館や公民館、学校図書館、県外図書館等との相互貸借業務、障害者へのサービスも行っています。

第二閲覧室(3階)

熊本県に関する資料(古文書を含む)や熊本にゆかりのある作家の著作などの郷土資料、熊本県および県内市町村で刊行された行政資料、新聞(マイクロフィルムを含む)、雑誌等の逐次刊行物の閲覧業務や館外貸出業務(雑誌の一部)を行うほか、レファレンスサービスおよび所蔵資料の複写サービスを行っています。

(3) 市町村立図書館・公民館図書室支援

ア 相互貸借事業

相互貸借事業においては、県内公共図書館、県内市町村教育委員会、公民館、県内小・中・高校に対して合計3,219冊(669件)の貸出を行いました。一方、相互貸借による借受は、県内の公共図書館等から合計2冊(2件)でした。

イ 配本協力事業

平成17年度は、県内の市町村立図書館及び公民館図書室、特殊教育施設、社会教育施設を対象に巡回しました。500冊の資料を限度に貸出し、巡回時に一部を入れ替える方法で実施し、配本39市町村53ステーション、市町村以外の12団体(高校2、特殊教育諸学校8、社会教育施設2)、巡回のみ12市町村22箇所、2高校、貸出冊数は合計で44,130冊でした。

ウ 一括貸出事業

市町村や学校等が、読書活動を推進するにあたり、補充する資料を一括して貸出しています。市町村教育委員会及び公立図書館は2,000冊を上限に一年間、その他の団体は500冊を上限に6ヵ月間貸出しています。平成17年度には2町村に対して、合計900冊を貸出しました。

エ 子ども文庫事業

親子読書の推進、地域の子どもの読書環境の整備、充実を図るために、子ども文庫図書資料を学校や幼稚園、市町村教育委員会等に500冊を上限に最長1年間貸出しています。幼児向けから中学生向けまで絵本、調べ学習資料等を揃えています。平成17年度は40団体に、合計12,870冊を貸出しました。

(4) 情報化サービス

平成13年度に導入したコンピュータシステムにより、以下のようなインターネットサービスが可能になるとともに、運用経費のコストダウンを図っています。

今後の課題として、県内図書館と、書誌情報と資料情報を共有化した図書館ネットワークである「書誌総合目録ネットワーク」の構築を検討していますが、厳しい財政状況の中で進捗が遅れている状況です。

ア ホームページによる蔵書検索

誰でも、いつでも、どこからでも利用いただけるよう開設しています。

アクセス件数が約1年で6万件を越えており、多くの方に利用いただいています。

また、平成14年3月から携帯電話からの蔵書検索や、ホームページの掲示板機能を加えました。なお、ホームページは、県立図書館の情報発信機能を高める有効な手段であることから、更に充実を行う予定です。

イ 館内でのインターネット利用

インターネットに接続できるパソコンを7台設置しており、一日平均30人以上の方に利用されています。

ウ CD-ROMの閲覧

事典類や統計類など県立図書館が所蔵しているCD-ROMの閲覧ができますが、更にCD-ROMの所蔵数を充実する予定です。

エ 有料データベースの利用

インターネットの有益な情報には有料のものも多いことから、新聞記事等の有料データベースの利用も提供しています。

オ メールによるレファレンス申込

電話、FAX、来館以外に選択肢が加わったことで利用者には好評です。

(5) 古文書等保存啓発

古文書・公文書等の歴史資料は私たちの先祖のたどった歩みを物語り、まちづくりや災害に備えるための基礎資料となるなど、地域の将来を考える際の貴重な歴史遺産です。

しかし、所蔵家の世代交代、家屋の新築、災害、市町村合併、役所での毎年度の廃棄等に伴い、急速かつ大量に散逸・滅失しており、その保存は一刻の猶予もならない切実な問題となっています。

この緊急な問題に対応するため、以下の事業を実施しました。

ア 所蔵家別目録作成事業

平成8～9年度に実施した「古文書等所在確認調査」を基に、平成10年度から14年度まで、「熊本県古文書等所蔵家別目録作成事業」（熊本市は除く）として、県内各地で調査と保存・啓発を行いました。

県下各地を調査する中で、新出文書の発見、未調査地域があること、大規模な市町村合併をひかえ、公文書等にも配慮する必要性がみられることなどから、平成15年度から平成17年度にかけて「熊本県歴史資料所蔵家別目録作成事業」を行いました。（平成15年度は芦北・球磨地区、平成16・17年度は天草地区を中心に調査しました。）

事業の実施にあたっては、調査指導員(平成10～15年度)と調査員・調査協力員(平成16・17年度)を委嘱しました。

イ 歴史資料保存講演会

事業の最終年度にあたり、歴史資料の危機的状況とその保存の重要性について、広く県民を対象に講演会を開催しました。

(6)その他の事業

ア 広報及び出版

「図書館だより」を年2回発行し、熊本県内の公共図書館、市町村教育委員会、小・中学校等に配布しました。

中学・高校生が読んでよかった本、心に残った本などを紹介する「あなたへのブックレター わたしのすすめる本」(図書推薦メッセージ)を募集し、冊子を発行しました。

イ 研修会事業

熊本県図書館活動振興協議会との共催で、公共図書館、公民館図書室を対象とした、「図書館業務担当者会」、「図書館業務地区別研修会(県北・県南)」、「県外読書活動状況視察研修」を、また、熊本県図書館連絡協議会との共催で、公共図書館及び県内の学校図書館、大学図書館、教育委員会、専門図書館を対象とした「図書館関係職員研修会(初級・中級)」を開催し、県内の図書館関係職員の知識、技能の向上を図りました。また、子どもの読書活動推進計画に基づき、「肥後っ子いきいき読書環境づくり事業」を3回開催しました。

ウ 熊本県立図書館機能高度化事業

文部科学省の委託事業「社会教育活性化21世紀プラン」を受けて、一般県民や図書館関係者を対象としたビジネス情報研修講座やホームページからの情報発信等を主な内容とするビジネス情報コーナー整備充実事業と、乳幼児を対象とした読み聞かせにふさわしい絵本を選定して内容を紹介する赤ちゃん向け絵本推薦ガイドブック編さん事業に取り組んだ。

エ その他事業

「こどもの日フェスティバル」、「たのしい絵本展」、「第20回郷土関係出版物展」等を開催しました。また、生涯学習フェスティバルに参加協力しました。

3 熊本近代文学館事業報告

平成17年度の近代文学館は、特別展の開催や文学館友の会活動、郷土にゆかりの深い文学資料の収集など、熊本の近代文学の普及・発展に向けた活発な活動を展開しました。

(1) 特別展

ア 乾信一郎 猫と青春展

城南町出身のユーモア作家で翻訳家乾信一郎の遺族から寄贈された資料をもとに、彼が愛した猫にまつわる物語と、収集していた猫のぬいぐるみ等300点余りを展示紹介しました。両親の離婚や、母との再会に込められた想いについても辿りました。

また、乾が編集にたずさわった雑誌「新青年」も紹介し、昭和10年代に「新青年」が果たした役割について考察しました。

イ 熊本近代文学館20周年記念 館蔵貴重資料特別公開 ―研究活用のすすめ―

熊本近代文学館が昭和60年の開館以来収集保存してきた資料の中から普段あまり公開できない貴重資料を特別に公開した。また研究者向けにも、館蔵資料の中から研究対象になるような資料を抜き出して公開し、共同研究を呼びかけました。

ウ 収蔵品展

内田百間の自筆原稿「八代行」や、徳永直が母の思い出を綴った「葱」、北原白秋の「春日十三首 歌稿」、高群逸枝自筆書簡等、本年度新収蔵した資料を中心に展示紹介しました。併せて、高群逸枝、丸山薫らの関連収蔵物も紹介し、没後40年だった梅崎春生の写真パネルも展示しました。

(2) 関連事業

ア 北御門二郎展 平和のメッセージ朗読会

熊本朗読研究会 北御門二郎訳「文読む月日」ほか

イ 熊本近代文学館20周年記念特別公開座談会

石牟礼 道子氏(作家)・町田 康氏(作家)・伊藤 比呂美氏(詩人)
「祈りと語り」

ウ 熊本近代文学館20周年記念夏目漱石シンポジウム

半藤 一利氏(作家)・関川 夏央氏(作家)・井上智重氏(新聞記者)
「『草枕』と日露戦争」

(3) ミニ企画展

7月、平成16年に逝去したトルストイ研究家北御門二郎氏の業績と思想を追う「北御門二郎ミニ展―絶対的非暴力と晴耕雨読の日々―」からはじまって、9月、「近代文化創始者たちの歌―貝島コレクションより―」、12月、「藤原定家『明月記』断簡公開」、平成18年1月、「蓮田善明ミニ展―再生の文学―」、2月、「徳永直 孟宗忌展」、3月、「追悼 福島次郎展」まで、計6回、本館の収蔵品等を中心に展示し、それぞれの作家の業績を紹介しました。

併せて、徳永直の会会員杉本健一氏による講演「1950年代文学と徳永直」や、徳永直の書齋再現、及び熊本朗読研究会による「工場新聞」の朗読、熊本近代文学館研究会会員永田満徳氏による「蓮田善明と三島由紀夫」等の講話及び座談会を行いました。

(4) 資料の収集

熊本近代文学館特別資料として、井上微笑自筆書簡(田代五十五郎宛)33通、内田百間自筆原稿「八代行」、北原白秋自筆歌稿「春日十三首」、徳永直自筆原稿「葱」、丸山薫

自筆詩稿「化石の中」、中村不折・渋川玄耳宛書簡、谷川雁自筆色紙、耕治人自筆原稿「ふるさとへの旅」他、205点、図書資料960点、合わせて1,173点を受け入れました。

その他、菊池恵楓園俳句・短歌関係資料等を寄贈いただき、現在整理中です。

(6) 広報

「熊本近代文学館報」(第67号)を年1回発行し、県内関係機関及び全ての文学館等に配布しました。

(7) その他の事業

文学館友の会(会員154名)では、「文学講座」を年15回開催するとともに、展示解説ボランティア養成講座を2回開催しました。また文章勉強会を12回開催し、友の会文集「湧水」第13号を発行しました。「文学作品を読み語る会」は3回開催し、藤沢周平『暗殺の年輪』、光岡明『恋い明恵』、夏目漱石『文鳥』を取り上げました。

IV 事業実績

1 資料状況

(1) 年間受入資料点数

(表1)

		購入	寄贈・取得等	計	
熊本県立図書館本館用資料	図書	一般書	6,956	4,483	11,439
		児童書	2,126	110	2,236
		洋書	9	0	9
		古文書	0	1	1
		電子図書	0	0	0
		計	9,091	4,594	13,685
	雑誌・新聞	官報	71	0	71
		雑誌	2,763	1,984	4,747
		新聞	44	8	52
		計	2,878	1,992	4,870
	視聴覚資料	CD	12	4	16
		ビデオテープ	12	27	39
		DVD	28	47	75
		マイクロフィルム	0	0	0
		レコード	0	0	0
		計	52	78	130
	計		12,021	6,664	18,685
	普及協力用資料	配本協力用資料	2,957	113	3,070
子ども文庫用資料		896	0	896	
計		3,853	113	3,966	
熊本県立図書館計		15,874	6,777	22,651	
熊本近代文学館 用 図書	図書	845	113	958	
	雑誌	0	0	0	
	計	845	113	958	
合 計		16,719	6,890	23,609 ←A	

(2) 年間除籍冊数 2,321冊

(3) 年度末所蔵点数

(表2)

			計	
熊本県立図書館本館用資料	図書	一般書	470,928	
		児童書	65,667	
		洋書	28,927	
		古文書	20,510	
		電子図書	54	
		計	586,086	
		雑誌・新聞	官報	870
	雑誌		144,459	
	新聞		4,191	
	計		149,520	
	視聴覚資料	CD	3,094	
		ビデオテープ	1,453	
		DVD	350	
		カセットテープ	319	
		ビデオディスク	391	
		マイクロフィルム	120	
		レコード	1,068	
	計	6,795		
	計			742,401
	普及協力用資料	配本協力用資料	図書	54,447
			ビデオテープ	1
カセットテープ			214	
計		54,662		
子ども文庫用資料		図書	19,746	
	雑誌	5		
計	19,751			
計			74,413	
熊本県立図書館計			816,814	
熊本近代文学館用資料	図書	21,187		
	雑誌	1,000		
	マイクロフィルム	1		
	計	22,188		
合 計			839,002 ←B	

※熊本県立図書館本館用資料の中には、視聴覚室図書資料等も含む。

▼資料更新率 (%) [A/(B-A)*100]

2.90%

(4) 開閉架図書冊数

(表3)

	開架資料点数 [a]	閉架資料点数 [b]	開架率(%) [a/(a+b)*100]	H17受入点数 [c]	開架に占める新規 資料の割合(%)
子ども図書室	17,667	10,654	62.38	2,236	12.66
第一閲覧室	101,515	299,720	25.30	8,368	8.24
第二閲覧室	25,546	129,679	16.46	3,081	12.06
合計	144,728	440,053	24.75	13,685	9.46

※開架資料：閲覧室内にある資料。

[c/a*100] ↑

※閉架資料：書庫内にある資料。

※視聴覚室、熊本近代文学館、普及協力用資料は除く。図書のみ（雑誌は除く）。

(5) 資料費

(表4)

		H17年度予算額 (千円) [d]	購入点数(点) [e]	平均単価(円) [d/e]
資料費 ①+②		45,051	16,719	2,695
図書館	図書資料費	32,182	9,091	3,540
	雑誌・新聞費	3,857	2,878	1,340
	視聴覚資料費	0	52	0
	普及協力用資料費	4,549	3,853	1,181
	熊本県立図書館計 ①	40,588	15,874	2,557
熊本近代文学館 ②		4,463	845	5,282
県民1人あたりの資料購入費		24.48円		

[資料費/人口] (円) ※平成18年3月1日現在人口(1,840,170人)

参考① 雑誌・新聞の所蔵タイトル数

(表5)

	購入	寄贈・取得等	合計	うち外国語
雑誌	187	384	571	3
新聞	18	33	51	1

参考② 文庫数 6文庫

(荒本文庫、内田文庫、耕治人文庫、松本文庫、山崎文庫、野口文庫)

参考③ その他の資料点数

(表6)

	点数
古文書複製物	18,228
新聞マイクロフィルム	1,225
熊本近代文学館特別資料	5,223

2 利用状況

(1) 開館日数及び入館者数

(表7)

	熊本県立図書館			熊本近代文学館		
	H16年度	H17年度	対前年比	H16年度	H17年度	対前年比
開館日数(日)	289	289	1.00	289	289	1.00
入館者数(人)	266,878	260,660	0.98	22,062	20,979	0.95
一日平均	923	902		76	73	

※平成17年6月20日～7月1日の12日間、特別整理(蔵書点検)のため休館

(2) 館外利用証登録者数

(表8)

	女性	男性	合計
新規登録者数	2,414	1,839	4,253
累計登録者数	79,827	62,943	142,770

(3) 貸出冊数 (表9)

個人貸出	貸出冊数
子ども図書室	40,239
第一閲覧室	116,360
第二閲覧室	8,350
合計	164,949

(表10)

普及協力用資料	貸出冊数	団体数
配本協力車	45,130	65
団体貸出	一括貸出	900
	子ども文庫	12,870
	計	13,770
合計	58,900	107

(4) 視聴覚資料の利用件数

6,471 件

(5) レファレンス件数

(表12)

(表11)

閲覧室別	件数
子ども図書室	687
第一閲覧室	3,253
第二閲覧室	1,944
合計	5,884

形態別	件数
口頭	4,008
電話	1,647
文書	97
メール	132
合計	5,884

(6) 相互貸借利用件数及び冊数

(表 1 3)

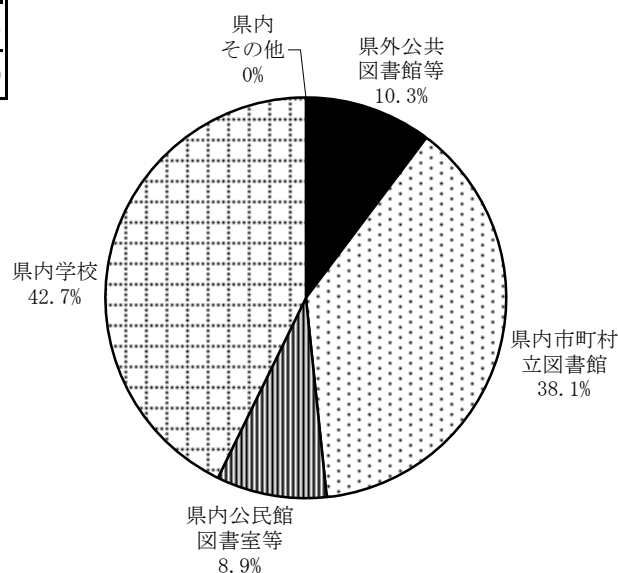
		貸出	構成比(%)	借受	構成比(%)	
県外の公共図書館等	件数	226	25.3	226	99.1	
	冊数	368	10.3	344	99.4	
県内	市町村立図書館	件数	469	52.4	2	0.9
		冊数	1,367	38.1	2	0.6
	公民館図書室等	件数	77	8.6	0	0.0
		冊数	321	8.9	0	0.0
	学校	件数	123	13.7	0	0.0
		冊数	1,531	42.7	0	0.0
その他	件数	0	0.0	0	0.0	
	冊数	0	0.0	0	0.0	
計	件数	669		2		
	冊数	3,219		2		
合計	件数	895	100.0	228	100.0	
	冊数	3,587	100.0	346	100.0	

(7) 資料の複写

(表 1 4)

利用件数	9,800	
複写枚数	130,348	
内訳	白黒	126,653
	カラー	2,335
	マイクロ	6,240

相互貸借 (貸出冊数)



参考① 月別入館者及び館外貸出の状況

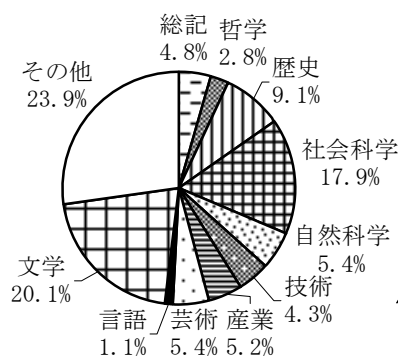
(表 1 5)

	熊本県立図書館					熊本近代文学館		
	開館日数	入館者数	一日平均入館者数	貸出冊数	一日平均貸出冊数	開館日数	入館者数	一日平均入館者数
4月	25	21,769	871	12,718	509	25	1,433	57
5月	26	25,545	983	14,973	576	26	1,863	72
6月	17	16,832	990	10,049	591	17	1,165	69
7月	25	28,118	1,125	15,829	633	25	2,582	103
8月	26	32,349	1,244	17,487	673	26	2,864	110
9月	24	23,407	975	13,554	565	24	1,568	65
10月	26	22,925	882	14,201	546	26	1,900	73
11月	24	18,856	786	13,206	550	24	2,187	91
12月	23	14,768	642	11,227	488	23	1,450	63
1月	23	17,411	757	13,331	580	23	1,053	46
2月	24	19,829	826	14,946	623	24	1,411	59
3月	26	18,851	725	13,913	535	26	1,503	58
合計	289	260,660	902	165,434	572	289	20,979	73

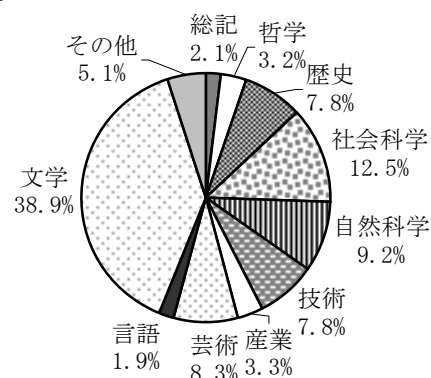
参考② 所蔵図書及び個人貸出 分類別構成 (表 1 6)

	H17年度末 所蔵冊数	個人貸出
総記	29,872	3,259
哲学	18,122	4,972
歴史	57,069	12,352
社会科学	111,820	19,655
自然科学	34,866	14,445
技術	30,966	12,301
産業	32,459	5,156
芸術	34,943	13,103
言語	6,899	2,947
文学	142,943	61,102
その他	188,064	7,497
図書計	688,023	156,789
雑誌	150,426	8,645
合計	838,449	165,434

所蔵図書分類別構成比



個人貸出分類別構成比



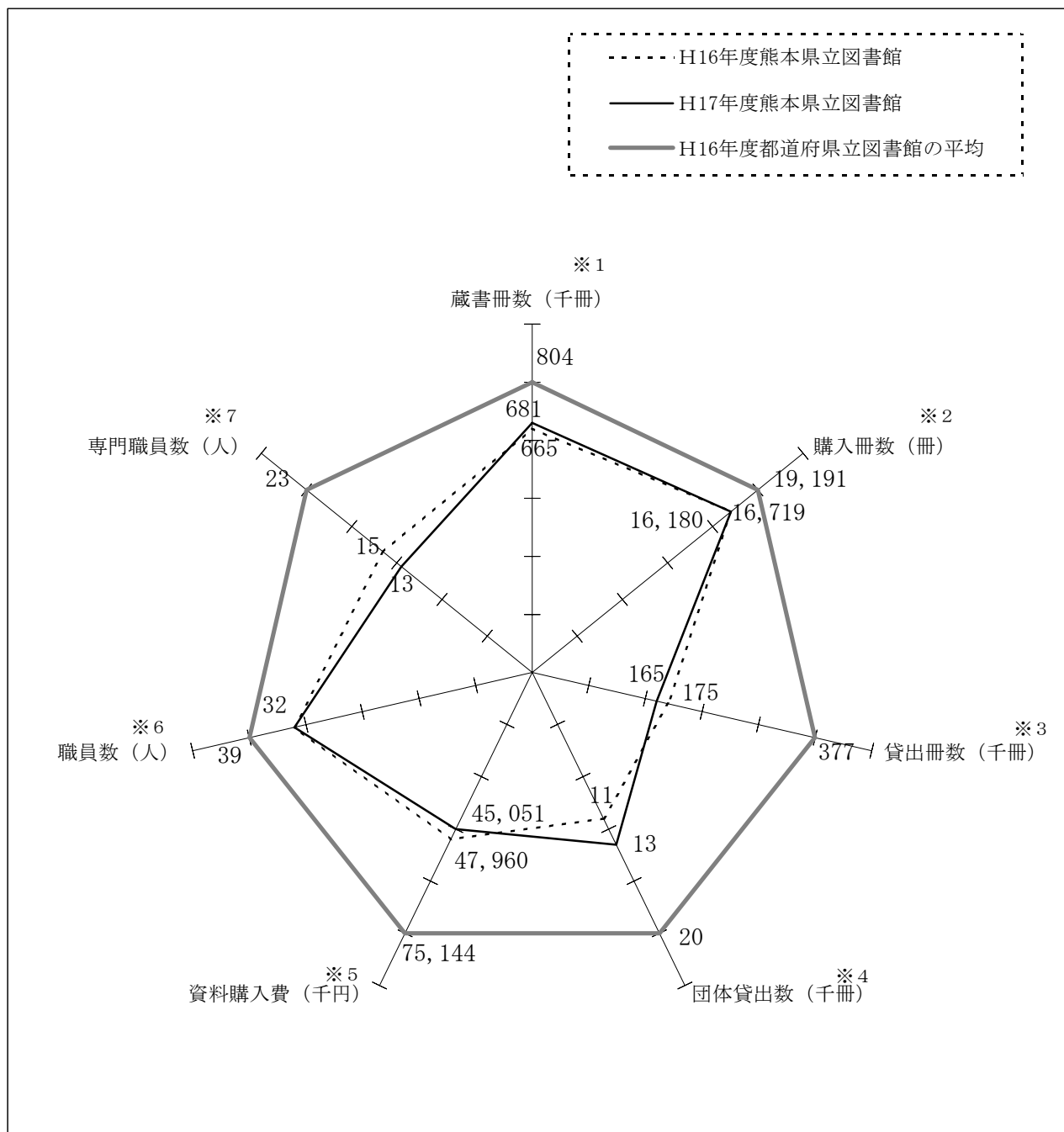
※NDC：日本十進分類法

※熊本近代文学館資料を含み、普及協力用資料を除く

※“その他”の内訳は、郷土資料の一部や、荒木文庫、松本文庫等の大口寄贈図書など。

参考③ 全国から見た熊本県立図書館のすがた

(日本図書館協会「日本の図書館」より)



- ※1 蔵書冊数：熊本県立図書館の図書の冊数。（熊本近代文学館を含む。）
- ※2 購入冊数：熊本県立図書館の図書の購入冊数（雑誌を除く。熊本近代文学館を含む。）
- ※3 貸出冊数：熊本県立図書館の本館分図書の個人貸出冊数。
- ※4 団体貸出冊数：一括貸出及び子ども文庫の貸出冊数。
- ※5 資料購入費：熊本県立図書館の資料購入費。（熊本近代文学館を含む。）
- ※6 職員数：正職員の職員数。
- ※7 専門職員数：正職員のうち司書及び、司書補の有資格者数。

3 10年のあゆみ

(1) 資料受入状況の推移

(表17)

	購入予算 (千円)	購入点数 (点)	平均単価 (円)	寄贈・取得 点数(点)	受入点数 (点)	除籍点数 (点)	その他調 整(点)	所蔵点数 (点)
平成8年度	57,940	20,941	2,767	5,336	26,277	39,992	1,442	679,219
平成9年度	57,940	23,177	2,500	6,542	29,719	19,928	-1,951	687,059
平成10年度	57,940	23,190	2,498	8,758	31,948	17,416	-1,434	700,157
平成11年度	57,940	22,201	2,610	6,062	28,263	9,667	2,460	721,213
平成12年度	57,730	20,242	2,852	5,453	25,695	0	-178	746,730
平成13年度	53,175	19,232	2,765	6,456	25,688	0	559	772,977
平成14年度	52,600	19,896	2,644	5,805	25,701	10,642	-516	787,520
平成15年度	55,270	18,057	3,061	5,675	23,732	10,504	0	800,748
平成16年度	47,960	16,580	2,893	6,075	23,655	5,689	0	817,714
平成17年度	45,051	16,719	2,695	6,890	23,609	2,321	0	839,002

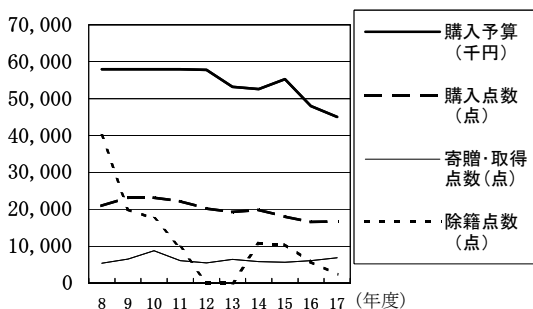
※その他調整：視聴覚資料の取扱の統一及び在庫資料の追加登録等によるもの

(2) 開館日数、入館者数、新規館外利用証登録者数の推移

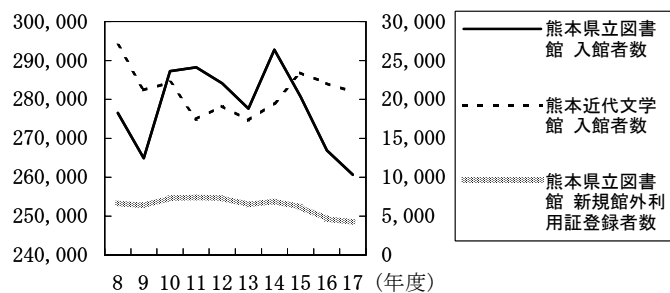
(表18)

	熊本県立図書館				熊本近代文学館		
	開館日数	入館者数	一日平均	新規館外利用 証登録者数	開館日数	入館者数	一日平均
平成8年度	273	276,514	1,013	6,669	273	26,925	99
平成9年度	274	264,866	967	6,350	275	21,201	77
平成10年度	276	287,276	1,041	7,326	276	22,161	80
平成11年度	277	288,209	1,040	7,396	277	17,454	63
平成12年度	270	284,143	1,052	7,307	274	19,132	70
平成13年度	275	277,638	1,010	6,480	288	17,317	60
平成14年度	286	292,729	1,024	6,894	286	19,559	68
平成15年度	288	280,650	974	6,160	288	23,436	81
平成16年度	289	266,878	923	4,641	289	22,062	76
平成17年度	289	260,660	902	4,253	289	20,979	73
新館累計	5,688	5,660,121	995	142,770	5,706	458,447	80

資料受入状況



入館者数及び新規館外利用証登録者数の推移



(3) 利用状況の推移

(表19)

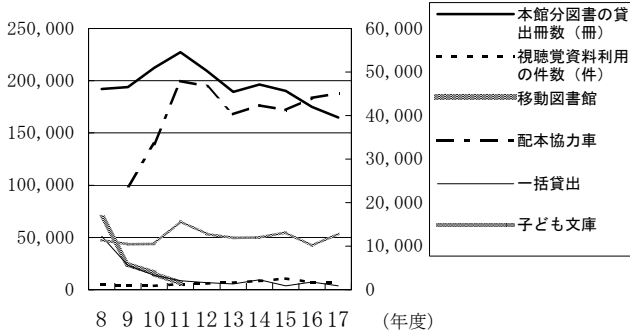
	本館分図書の貸出冊数(冊)	視聴覚資料利用の件数(件)	普及協力用資料の貸出点数(点)				
			移動図書館	配本協力車	一括貸出	子ども文庫	計
平成 8 年度	192,187	4,624	68,713		12,299	11,423	92,435
平成 9 年度	193,810	3,847	24,830	23,854	5,578	10,452	64,714
平成 10 年度	212,421	3,543	15,719	33,445	3,300	10,511	62,975
平成 11 年度	227,338	5,173	5,861	47,907	2,040	15,703	71,511
平成 12 年度	209,551	5,764		46,712	1,600	12,760	61,072
平成 13 年度	189,228	6,799		41,612	1,300	11,931	54,843
平成 14 年度	196,452	8,395		42,321	2250	12,001	56,572
平成 15 年度	190,172	7,260		41,267	850	13,172	55,289
平成 16 年度	174,940	6,820		44,057	1780	10,104	55,941
平成 17 年度	164,949	6,471		45,130	900	12,870	58,900

(4) レファレンス件数の推移

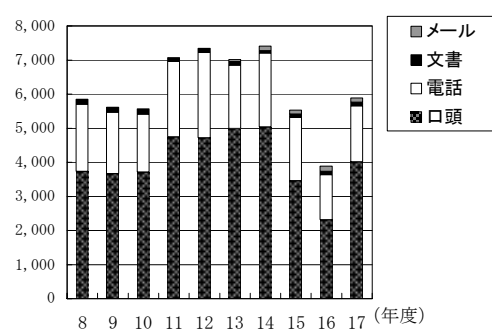
(表20)

	口頭	電話	文書	メール	合計
平成 8 年度	3,728	1,967	153		5,848
平成 9 年度	3,662	1,807	149		5,618
平成 10 年度	3,709	1,698	157		5,564
平成 11 年度	4,742	2,218	108		7,068
平成 12 年度	4,716	2,502	129		7,347
平成 13 年度	4,989	1,858	100	68	7,015
平成 14 年度	5,035	2,166	69	143	7,413
平成 15 年度	3,451	1,866	94	118	5,529
平成 16 年度	2,312	1,325	95	160	3,892
平成 17 年度	4,008	1,647	97	132	5,884

利用状況の推移



レファレンス件数の推移



(5) 相互貸借の推移

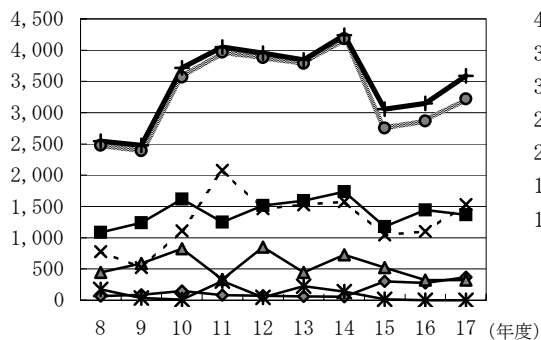
(表 2 1)

貸出	県外	県内					合計
		公共図書館	市町村教育委員会	学校	その他	計	
平成 8 年度	66	1,084	444	776	173	2,477	2,543
平成 9 年度	85	1,240	591	524	38	2,393	2,478
平成 10 年度	147	1,620	826	1,111	11	3,568	3,715
平成 11 年度	84	1,250	334	2,077	307	3,968	4,052
平成 12 年度	72	1,517	851	1,463	47	3,878	3,950
平成 13 年度	59	1,591	443	1,528	226	3,788	3,847
平成 14 年度	55	1,738	726	1,579	130	4,173	4,228
平成 15 年度	304	1,176	521	1,044	13	2,754	3,058
平成 16 年度	279	1,446	321	1,101	0	2,867	3,146
平成 17 年度	368	1,367	321	1,531	0	3,219	3,587

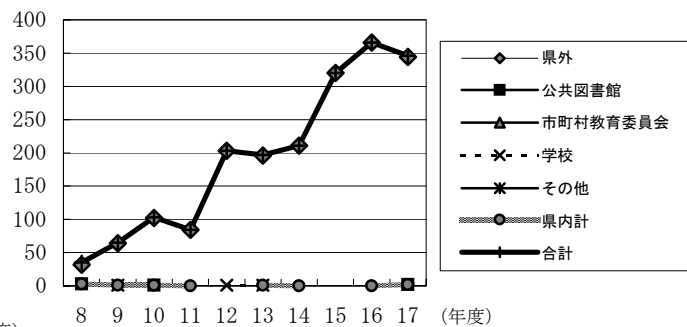
(表 2 2)

借受	県外	県内					合計
		公共図書館	市町村	学校	その他	計	
平成 8 年度	32	3				3	35
平成 9 年度	64			1		1	65
平成 10 年度	102	1				1	103
平成 11 年度	84						84
平成 12 年度	203			1		1	204
平成 13 年度	196			1		1	197
平成 14 年度	211						211
平成 15 年度	320						320
平成 16 年度	366						366
平成 17 年度	344	2					346

相互貸借貸出の推移



相互貸借借受の推移



V 行事・催事

1 熊本県立図書館

(1) 読書活動関係

(表23)

行事名	開催月日	内 容	参加人数
平成17年度 「あなたへのブックレター わたしのすすめる本」 (図書推薦メッセージ)	9月26日	募集対象：中学生・高校生 心に残った本、感動した本、読んで欲しい本をお友達への手紙の形で紹介する小学生の図書推薦メッセージの募集	1,770
第44回 熊本県童話発表大会	10月22日	県下11地区の地方大会選出の児童22名と特別参加の聾学校児童が発表した。 会場：熊本県立劇場地下大会議室	300

(2) 研修会事業

(表24)

行事名	開催月日	内 容	参加人数
図書館業務担当者会	7月12日	①熊本県子ども読書活動推進計画等について ②配本協力・相互貸借等について ③市町村読書関係実態調査について ④演習 1. 図書の簡易修理 2. 古文書の取り扱い	73
肥後っ子いきいき読書 環境づくり事業	第1回 6月16日	講演 「乳幼児の心の発達と絵本」 講師：正置 友子氏（聖和大学教授） 実践発表：宇城市立小川図書館 手遊び・わらべうたの実技講座 ：志岐 有子氏	230
	第2回 12月5日	講演 「心を育て生きる力を養う図書館づくり」 講師：脇 明子氏 (ノートルダム清心女子大学教授) 受講者による実践リポート発表と討議	115
	第3回 12月16日	講演 「やさしさの世界 布の絵本～すべての子どもにことばの喜びを～」 講師：渡辺 順子氏 (日本図書館協会評議員・すずらん文庫主宰) 渡辺氏による講義及び布の絵本製作実習	93

行 事 名	開催月日	内 容	参加人数
図書館関係職員研修会	初級 8月22日	① 研修 「県立図書館の利・活用について」 (見学を含む) 講師：上田 英治 (熊本県立図書館総務課主幹) ②実務研修：「レファレンスワークについて」 講師：村上 美代子 (熊本県立図書館奉仕課参事)	83
	中級 9月26日	① 講演：「情報社会における図書館」 講師：植村 芳浩氏 (尚綱大学教授) ② 実務研修：「レファレンスについて」 講師：平 洋子 (熊本県立図書館奉仕課主幹)	44
県外読書活動状況 視察研修	11月10日 ～11日	長崎県諫早市立諫早図書館、森山図書館、 たらみ図書館、時津町立時津図書館	20
図書館業務 地区別研修会	県南 1月17日 (甲佐町)	① サービス向上の取り組みについて ② 個人情報保護法の現状について	22
	県北 1月18日 (大津町)	③ 子ども文庫利用状況について ④ 実態調査の概要	35
図書館職員のための ビジネス支援研修講 座(2回)	1月23日	① ビジネスライブラリアン講習 講師：県立図書館職員	28
	2月13日	② ビジネス支援の実際 講師：新井 恭子 (足立区立竹の塚図書館長)	39
ビジネス支援講座 ～ビジネスに役立つ 図書館活用法～ (2回)	2月19日	① 図書館を活用した事業計画立案 講師：竹内 利明 (電気通信大学 特任教授)	59
	2月26日	② ビジネス情報を利用して事業を創 る、商品を創る 講師：石川 浩一 (日本能率協会総合研究所事業部長)	51

(3) 会議

(表 25)

会議名	開催月日	内 容
熊本県図書館活動振興協議会理事会	5月23日	平成16年度事業報告・決算報告、平成17年度事業計画案・予算案等について審議
県内公共図書館長会議	5月23日	県内公共図書館長が、一堂に会し、図書館活動、事業等について協議
熊本県図書館連絡協議会理事会	7月7日	平成16年度事業報告及び平成17年度事業計画について
熊本県立図書館協議会	9月28日 3月23日	熊本県立図書館平成17年度主要事業及び県立図書館平成18年度重点事項について協議
熊本県立図書館機能高度化推進委員会	10月28日 1月27日 3月8日	① 事業概要説明および内容審議 ② 事業中間報告および内容審議 ③ 事業経過報告および内容審議

(4) 出版

(表 26)

出版物名	発行月日	内 容	発行部数
図書館だより	11月15日	県内図書館レポート（せんちょう図書館）、「第44回熊本県童話発表大会」開催、熊本県歴史資料保存講演会、熊本近代文学館創立20周年、ナイストライ（職場体験学習）、	2,000
	3月15日	県内図書館レポート（甲佐町生涯学習センター図書室）、平成17年度熊本県読書活動推進功労者及び優良読書グループ表彰、第38回優良読書グループ表彰、第35回野間読書推進賞、ビジネス支援講座開催、「赤ちゃんと楽しむ絵本」発行、熊本近代文学館「収蔵品展」開催中	2,000
平成17年度あなたへのブックター わたしのすすめる本（中学・高校の部）	3月31日	心に残った本、感動した本、読んで欲しい本をお友達への手紙の形で紹介する中学・高校生の図書推薦メッセージ集	1,000
赤ちゃんと楽しむ絵本～0歳からの赤ちゃん絵本ガイドブック～	3月	赤ちゃん絵本95点をテーマごとに紹介 巻末に「お父さん、お母さんにおすすめの本」をつけた （文部科学省 社会教育活性化21世紀プラン委託事業）	5,000

(5) その他事業

(表27)

行事名	開催月日	内 容	参加人数
こどもの日 フェスティバル	5月 3～5日	①一日司書体験 ②少年少女のための文学講座 ③ライブラリ名作劇場「ブラック・ジャック」、 「モンスターズインク」 ⑤ 熊本大学サークル「青い鳥」による上演会 (おはなし、ゲーム等) ⑥ ぐりとぐらのおりがみ教室 ⑦ 朗読と音楽でつづる「窓ぎわのトットちゃん」	311
歴史資料保存講 演会	10月4日 (熊本県庁 地下大会議 室)	①講演:「熊本県における歴史資料保存の歩みに ついて～その前史を中心に～」 講師:高木 康博(熊本県立図書館参事) ②記念講演:「天草から発信する～21世紀の地 域づくりと天草アーカイブス～」 講師:安田 公寛(本渡市長) ③講演:「木山家文書から天草アーカイブスへ」 講師:安藤 正人(国文学研究資料館 アーカイブス研究系教授)	200
図書館貴重資料 展	11月2日 ～16日	県立図書館が収集・保存してきた古文書、古地 図等の貴重資料約200点を展示	739
たのしい絵本展	1月18日 ～2月6日	テーマ:「家族」をテーマにした絵本・しかけ絵本 (112点を展示)	1,820
第20回 郷土関係出版物展	3月1日 ～13日	平成17年1月から12月までに刊行された熊本 にゆかりのある出版物662点を展示	610

(6) ライブラリー名作劇場

(表28)

上映月日	タ イ ト ル	参加人数
4月29日	春の日は過ぎゆく	38
5月3日	ブラック・ジャック 劇場版	66
5月4日	モンスターズ・インク	63
7月18日	ファインディング・ニモ	61
8月7日	対馬丸ーさようなら沖縄ー	37
9月19日	たそがれ清兵衛	77
9月23日	黄泉がえり	45
10月10日	ライフ・イズ・ビューティフル	51
11月3日	GO	47
11月23日	ラストサムライ	89
12月23日	ハリーポッターと秘密の部屋	31

1月9日	壬生義士伝	61
2月11日	美女と野獣	47
3月21日	蝶の舌	36

(7) ギャラリー展

(表29)

展示校名	展示期間	テーマ
熊本市立奥古閑小学校	5月25日 ～6月19日	奥古閑小学校作品展
熊本市立西原小学校	7月2日～8月1日	西原小学校作品展
上天草市立維和中学校		維和中学校作品展
県立第一高等学校	8月3日～31日	第一高等学校作品展
県立熊本豊学校	9月2日～29日	熊本豊学校作品展
熊本市立楠中学校		楠中学校作品展
熊本市立京陵中学校	10月1日～30日	京陵中学校作品展
熊本市立砂取小学校	11月2日～28日	砂取小学校作品展
五和町立五和東中学校	12月1日～26日	五和東中学校作品展
県立盲学校		盲学校作品展
県立熊本農業高等学校	1月5日～30日	熊本農業高等学校作品展
県立ひのくに高等養護学校		ひのくに高等養護学校作品展
上天草市立大矢野中学校	2月1日～27日	大矢野中学校作品展
県立熊本養護学校		熊本養護学校作品展
阿蘇市立碧水小学校	3月1日～30日	碧水小学校作品展
ルーテル学院高等学校	4月1日～22日	ルーテル学院高等学校作品展

(8) 職場体験学習事業等受入状況

(表30)

学校名等		受入期間	受入人数
ナ イ ス ト ラ イ 事 業	熊本市立出水南中学校	6月7日～9日	5
	熊本市立錦ヶ丘中学校	6月8日～10日	6
	熊本市立帯山中学校	9月7日～9日	10
	熊本市立湖東中学校	9月13日～16日	6
	熊本市立西原中学校	9月13日～16日	6

	熊本市立出水中学校	10月12日～14日	7
インター ンシ ップ	甲佐町立甲佐高校	10月25日～27日	3
	熊本県立熊本工業高校	12月5日～9日	5

2 熊本近代文学館

(1) 常設展示作家（32氏）

徳富蘇峰、徳富蘆花、小泉八雲、夏目漱石、中村汀女、徳永直、高群逸枝、種田山頭火、宗不早、松岡荒村、篠原温亭、戸川秋骨、蓮田善明、淵上毛銭、蔵原伸二郎、小山勝清、平川虎臣、荒木精之、小山寛二、耕治人、竹崎有斐、長田秀雄、長田幹彦、井上微笑、渋川玄耳、宮部寸七翁、木下順二、安永露子、石牟礼道子、光岡明、上村占魚、谷川雁

(2) 特別展

(表31)

特別展名	開催期間	内 容
乾信一郎 猫と青春展	7月15日 ～8月31日	城南町出身のユーモア作家で翻訳家乾信一郎の遺族から寄贈された資料をもとに、彼が愛した猫にまつわる物語と、収集していた猫のぬいぐるみ等300点余りを展示紹介。また、乾が編集にたずさわった雑誌「新青年」も紹介し、昭和10年代に「新青年」が果たした役割について考察した。
特別展名	開催期間	内 容
熊本近代文学館20周年記念館蔵貴重資料特別公開 —研究活用のすすめ—	10月14日 ～11月28日	熊本近代文学館が昭和60年の開館以来収集保存してきた資料の中から普段あまり公開できない貴重資料を特別に公開した。また研究者向けにも、館蔵資料の中から、漱石や虚子の書簡等研究対象になるような資料を抜き出して公開し、共同研究を呼びかけた。
収蔵品展	3月17日 ～4月20日	内田百閒の自筆原稿「八代行」や、徳永直が母の想い出を綴った「葱」、北原白秋の「春日十三首 歌稿」、高群逸枝自筆書簡等、本年度新収蔵した資料を中心に展示紹介。併せて、高群逸枝、丸山薫らの関連収蔵物も紹介し、没後40年だった梅崎春生も写真パネルを中心に展示・紹介した。

関連行事

(表32)

行事名	開催月日	内 容
北御門二郎展 平和のメッセージ朗読会 「文読む月日」朗読会	8月13日	朗読：熊本朗読研究会 内容：「文読む月日」ほか 会場：熊本近代文学館ロビー(朗読)
熊本近代文学館 20周年記念 特別講演会	11月26日	演題：「祈りと語り」 講師：石牟礼道子氏(作家)・町田 康氏(作家)・ 伊藤比呂美氏(作家) 会場：熊本市青年会館2階大ホール
熊本近代文学館 20周年記念 夏目漱石シンポジウム	12月6日	演題：『草枕』と日露戦争 講師：半藤 一利氏(作家)・関川 夏央氏(作家)・ 井上 智重氏(新聞社編集委員) 会場：熊本県立図書館 3階大研修室

(3) ミニ企画展

(表33)

企画展名	期 間	内 容
北御門二郎ミニ展 絶対的非暴力と 晴耕雨読の日々	7月2日 ～8月31日	平成16年逝去した北御門二郎の業績と、非暴力の思想を貫き通そうとした根底にあるトルストイとの出会いを紹介した。
近代文化創始者たちの 歌展 貝島コレクションより	9月2日 ～10月8日	福岡の炭鉱王貝島親子が収集した幕末から近代にかけての著名人の短冊コレクション。県内の匿名家の所蔵で、コレクションの一部を展示し、貝島コレクションの存在を紹介した。
藤原定家「明月記」 断簡公開	12月1日 ～12月26日	高森良人氏の遺族所蔵の資料。「傳定家」と箱書きされている軸で、真筆であると確認されたため紹介展示し、断簡について解説した。
蓮田善明ミニ展 再生の文学	1月5日 ～1月30日	平成17年度で没後60年を迎えた蓮田善明の資料を展示し、日本固有の精神性を追求した蓮田文学と、三島由紀夫の繋がりを紹介した。
徳永 直 孟宗忌展	2月1日 ～2月27日	熊本出身の小説家徳永直の誕生日が1月20日で、命日が2月15日であることから、「孟宗忌」展を開催。2月12日には一日限定で書斎を再現。「工場新聞」の原稿を展示、伏せ字になっていた部分の内容を明らかにした。
追悼 福島次郎展	3月2日 ～5月20日	平成18年2月22日急逝した福島次郎の追悼ミニ展。「現車」の自筆原稿や、「花のかおり」の自筆挿画等を展示紹介した。

(表 3 4)

関連行事

事業名	期 日	内 容
徳永直「孟宗忌」展 講演会・朗読会	2月12日	朗読：熊本朗読研究会 会場：熊本近代文学館ロビー 内容：「工場新聞」 講演：杉野健一氏（熊本徳永直の会） 演題：「1950年代文学と徳永直」 ※一日だけ徳永直の書斎を再現。
蓮田善明ミニ展 講話会	2月10日	講話：永田 満徳氏（熊本近代文学研究会） 内容：「蓮田善明と三島由紀夫」 会場：熊本近代文学館ロビー

(4) 会議

(表 3 5)

会議名	開催月日	内 容
熊本近代文学館協議会	8月5日	平成17年度文学館事業報告及び特別展計画

(5) 出版

(表 3 6)

出版物名	発行月日	内 容	発行部数
熊本近代文学館報 67号	3月31日	巻頭田中芳樹氏「ある取材旅行」、篠原温亭 高濱虚子宛書簡（文字起こし資料）、熊本近代文学館創立20周年記念特別座談会「祈りと語り」石牟礼道子氏、町田康氏、伊藤比呂美氏（抄録）	900
熊本近代文学館 20周年記念誌	3月31日	久野啓介館長「はたちを迎えた近代文学館のいま」、熊本近代文学館二十年のあゆみ略年譜、特別展概要紹介、館蔵貴重資料抄、文学館報総目次	1000

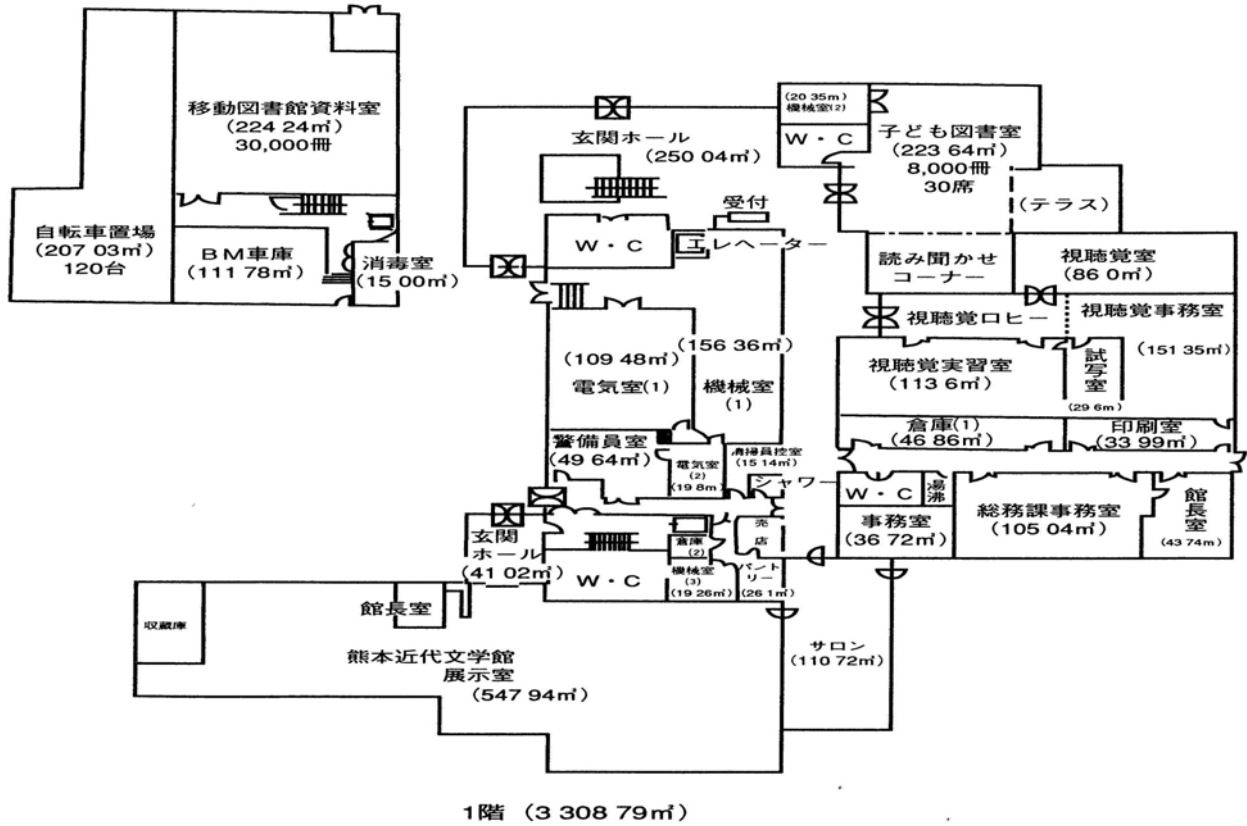
VI その他資料

1 施設の概要

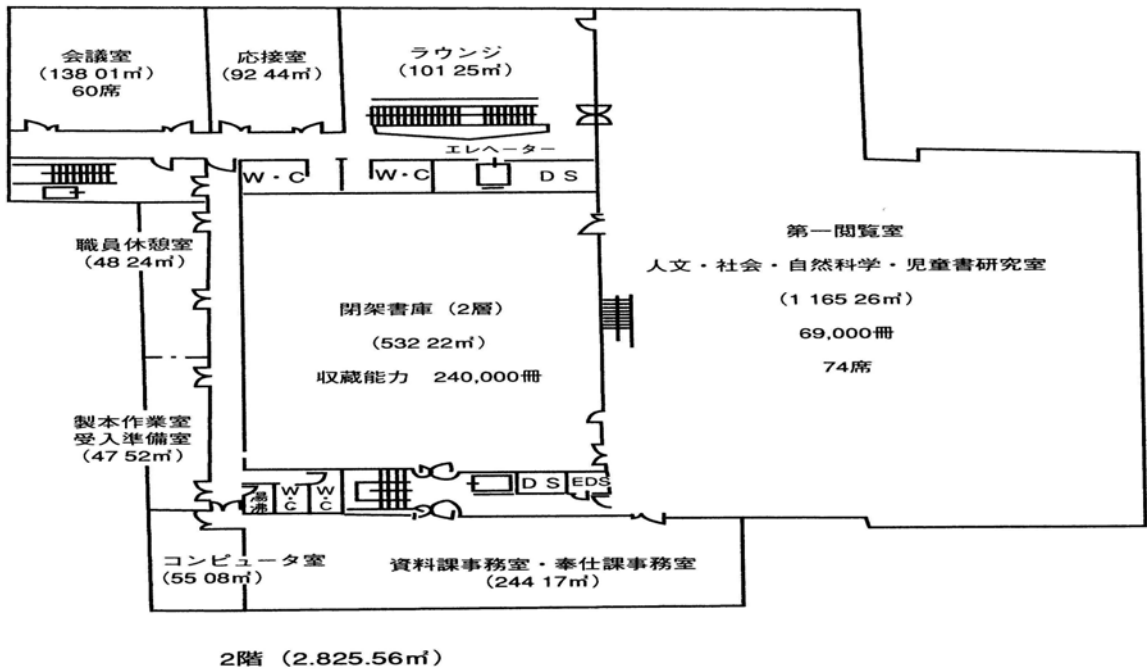
(単位:㎡)

階 床面積	閲覧部門	集会部門	視聴覚室	資料保存部門	管理部門	その他	近代文学館
1 階 3,308.79	子ども 図書室 223.64		視聴覚 事務室 151.35 資料室 視聴覚 実習室 143.20 視聴覚室 86.00	移 動 図書館 224.24 資料室	館長室 43.74 事務室 105.04 " 36.72 警備員室 49.64 清掃員室 15.14 印刷室 33.99 消毒室 15.00 倉 庫 46.86	玄 関 250.04 ホ ール サ ロ ン 110.72 売 店 パ ン ト リ ー 26.10 機 械 室 (1,2,3) 195.97 電 気 室 (1,2) 129.28 B M 書 庫 111.78 自 転 車 置 場 207.03 廊下,便所 その他 513.75	展示室 547.94 玄 関 ホ ール 41.62
2 階 2,825.56	第 一 閲覧室 1,165.26	会議室 138.01		書 庫 (2 層) 532.22	応接室 92.44 事務室 244.17 コンピュ ー タ 室 55.08 製本作 業 室 47.52 受入準 備 室 救護室 職員休 憩 室 48.24	ラウンジ 101.25 廊下,便所 その他 401.37	
3 階 2,203.95	第 二 閲覧室 717.92	大研修室 230.45 第 一 研修室 81.00 第 二 研修室 81.96		書 庫 (2 層) 503.74 貴重書庫 (2 層) 114.83		ラウンジ 103.50 廊下,便所 その他 370.55	
4 階 1,048.58				書 庫 (集密) 657.72		機 械 室 (1,2,3) 306.03 廊 下 その他 84.83	
屋 階 23.76						機 械 室 23.76	
計 9,410.64	2,106.82	531.42	380.55	2,032.75	833.58	2,935.96	589.56

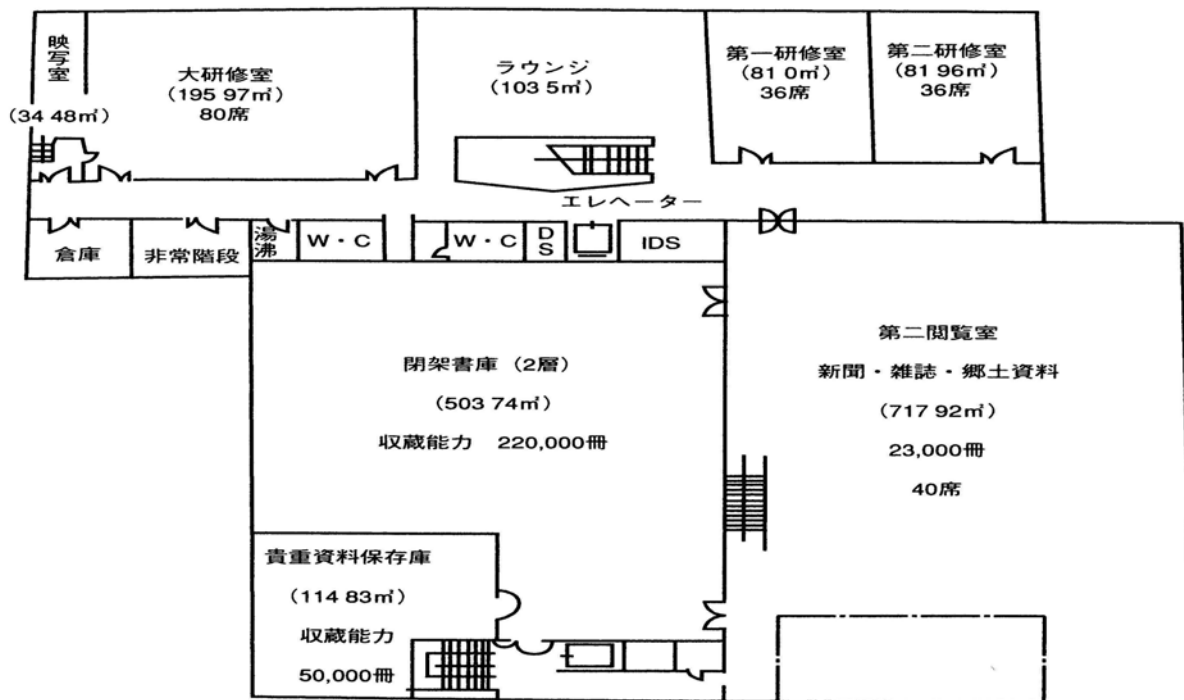
■1階（平面図）



■2階（平面図）

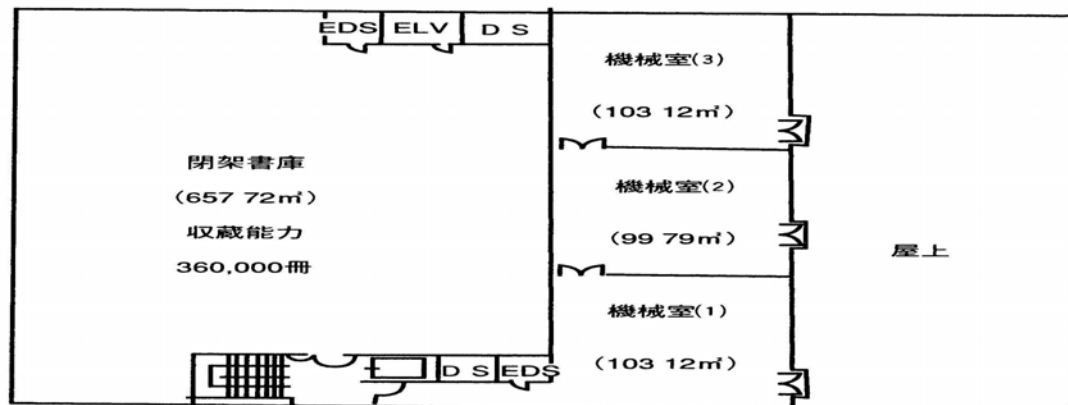


■3階（平面図）



3階 (2,203.95㎡)

■4階及び屋上（一般の人は入れません）



4階 (1,048.58㎡)

屋階 (23.76㎡)

2 熊本県内公共図書館一覧

平成18年3月31日現在

番号	図書館名・館長名	住所	Tel/FAX	休館日・開館時間
1	熊本県立図書館 館長 佐藤博治	〒862-8612 熊本市出水2-5-1	096-384-5000	火、月末、年末年始、特別整理 9:30～19:00(土日祝～17:00)
			096-385-4214	
2	熊本市立図書館 館長 松本茂美	〒862-0971 熊本市大江6-1-74	096-363-4522	月、月末、年末年始、特別整理 9:30～18:00(土日祝～17:00)
			096-372-4252	
3	八代市立図書館 館長 野田信一	〒866-0865 八代市北の丸町2-35	0965-32-3385	金、最終水、年末年始、祝日、特別整理 9:30～18:00(土日～17:00)
			0965-33-8982	
4	人吉市図書館 館長 松本和子	〒868-0015 人吉市下城本町1578-1	0966-24-3518	月、第4木、年末年始、祝日(土日と重なる日を除く) 9:00～17:00
			0966-24-4329	
5	荒尾市立図書館 館長 坂井康温	〒864-0032 荒尾市増永633	0968-63-2379	水、第1日、祝日、年末年始、特別整理 9:30～18:00(日9:00～17:00)
			0968-63-2379	
6	水俣市立図書館 館長 坂本直充	〒867-0065 水俣市浜町2-10-26	0966-63-8401	月、第4木、祝日、年末年始、特別整理 9:00～19:00(土日～17:00)
			0966-63-8401	
7	玉名市民図書館 館長 西口義之	〒865-0051 玉名市繁根木88-1	0968-75-1315	月、第1木、祝日、年末年始、特別整理 10:00～18:00
			0968-75-1170	
8	天草市立中央図書館 館長 村田洋子	〒863-0033 本渡市東町13-1	0969-23-7001	月、祝日、年末年始 9:00～18:00(土日～17:00)
			0969-23-7001	
9	山鹿市鹿本図書館 館長 浦邊虎勝	〒861-0331 山鹿市鹿本町来民686-1	0968-46-1310	月、月末、祝日、年末年始、特別整理 10:00～18:00(土日～17:00)
			0968-46-1312	
10	天草市立牛深図書館 館長 野田嗣郎	〒863-1901 牛深市牛深町160	0969-73-4191	月、第4木、祝日、年末年始 9:00～17:00
			0969-73-4193	
11	菊池市立泗水図書館 館長 上田直行	〒861-1205 菊池市泗水町福本305-1	0968-38-6866	月、月末、祝日、年末年始 10:00～18:00(土日～17:00)
			0968-38-7033	
12	宇土市立図書館 館長 中村武美	〒869-0445 宇土市浦田町131-1	0964-22-4512	木、20日、祝日、年末年始、特別整理 9:30～18:00(土日～17:00)
			0964-22-4512	
13	上天草市立大矢野森記念図書館 館長 鬼塚靖子	〒869-3602 上天草市大矢野町上1539	0964-56-4393	月、第1日、年末年始、特別整理 10:00～18:00
			0964-56-4393	
14	上天草市立松島図書館 館長 本瀬忠知	〒861-6102 上天草市松島町合津4276-23	0969-56-0777	月、月末、年末年始、特別整理 10:00～18:00(土日祝～17:00)
			0969-52-8105	
15	上天草市立姫戸図書館 館長 田中道範	〒866-0195 上天草市姫戸町姫浦2502-3	0969-58-2111	月、第1日曜日、年末年始、特別整理 9:00～17:00
			0969-58-2334	
16	上天草市立龍ヶ岳図書館 館長 中直道	〒866-0292 上天草市龍ヶ岳町高戸1412	0969-62-0930	月、第1日曜日、年末年始 9:00～17:00
			0969-62-0930	
17	宇城市立中央図書館 館長 岡本啓子	〒869-0502 宇城市松橋町松橋564	0964-32-0878	月、第3金、月末、年末年始、特別整理 10:00～18:00(土日～17:00)
			0964-32-0878	
18	宇城市立三角図書館 館長 高木瞭二	〒869-3205 宇城市三角町波多219-1	0964-53-1849	月、第3金、月末、年末年始、特別整理 10:00～18:00(土日～17:00)
			0964-53-1851	
19	宇城市立不知火図書館 館長 竹馬和樹	〒869-0552 宇城市不知火町高良2352	0964-32-6211	月、第3金、月末、年末年始、特別整理 10:00～18:00(土日～17:00)
			0964-32-6213	
20	宇城市立小川図書館 館長 廣瀬祐一	〒869-0624 宇城市小川町江頭80	0964-43-5111	月、第3金、月末、年末年始、特別整理 10:00～18:00(土日～17:00)
			0964-43-5277	
21	宇城市立豊野図書館 館長 山本光久	〒861-4301 宇城市豊野町糸石3824	0964-45-3205	月、第3金、月末、年末年始、特別整理 10:00～18:00(土日～17:00)
			0964-45-3205	
22	阿蘇市立一の宮図書館 館長 岩下唯実	〒869-2612 阿蘇市一の宮町宮地2383	0967-22-2916	月、月末、年末年始、特別整理、祝日 9:00～18:00(土日～17:00)
			0967-22-3819	
23	阿蘇市立阿蘇図書館 館長 岩下唯実	〒869-2301 阿蘇市内牧976-2	0967-32-0067	月、月末、年末年始、祝日、特別整理 9:00～18:00(土日～17:00)
			0967-32-0067	

番号	図書館名・館長名	住 所	TEL/FAX	休館日・開館時間
24	城南町立隈牟田文庫 館長 松野伸也	〒861-4202 下益城郡城南町大字宮地1050	0964-28-3111	月、第1水、祝日、年末年始、特別整理
			0964-28-7010	9:00～17:30
25	富合町立図書館 館長 佐藤誠二	〒861-4151 下益城郡富合町大字清藤400	096-357-4580	月、祝日、第4木、年末年始、特別整理
			096-311-3056	10:00～19:00(土日～17:00)
26	玉名市岱明図書館 館長 植原 宏	〒869-0223 玉名郡岱明町大字中土984	0968-57-0045	月、第4木、祝日、年末年始、特別整理
			0968-57-0250	10:00～18:00(土日～17:00)
27	玉名市横島図書館 館長 大谷 壽	〒856-0072 玉名郡横島町大字横島3810	0968-84-6111	金、第4水、年末年始、特別整理
			0968-84-6112	11:00～19:00(土日祝10:00～18:00)
28	南関町立図書館 館長 徳永泰亮	〒861-0803 玉名郡南関町大字関町1319	0968-53-3746	月、月末、祝日、年末年始、特別整理
			0968-53-0071	10:00～18:00
29	長洲町図書館 館長 堀雅史	〒861-0123 玉名郡長洲町大字長洲2760	0968-69-2060	月、月末、年末年始、特別整理
			0968-69-2520	10:00～18:00(土日～17:00)
30	植木町立図書館 館長 中西満雄	〒861-0136 鹿本郡植木町岩野238-1	096-272-6915	月、第2金、年末年始、祝日
			096-272-6916	10:00～18:00
31	大津町立おおつ図書館 館長 玉目哲廉	〒869-1233 菊池郡大津町大字大津1171	096-294-8011	月、年末年始、特別整理
			096-294-8033	9:40～18:00(木～20:00)
32	菊陽町図書館 館長 大山 晃	〒869-1102 菊池郡菊陽町大字原水1438-1	096-232-0404	火、第3水、年末年始、特別整理
			096-232-7761	10:00～18:00(木～20:00)
33	合志市合志図書館 館長 筑紫紀子	〒861-1116 菊池郡合志町大字福原2922	096-248-5754	月、月末、年末年始、特別整理
			096-247-1355	10:00～18:00(土日祝～17:00)
34	合志市南部図書館 館長 筑紫紀子	〒861-1112 合志市幾久富1947-7	096-247-1315	月、月末、年末年始、特別整理
			096-247-1315	10:00～18:00(土日祝～17:00)
35	合志市西合志図書館 館長 塚元敏明	〒861-1104 菊池郡西合志町御代志1661-265	096-242-5555	月、祝日、年末年始、特別整理
			096-242-2817	10:00～18:00(木～20:00、日～17:00)
36	御船町立図書館 館長 丹生正作	〒861-3204 上益城郡御船町大字木倉1168	096-282-0888	第4水、年末年始
			096-282-0894	9:00～17:00
37	山都町立図書館 館長 前田和興	〒861-3514 上益城郡山都町大字城原169-1	0967-73-1616	月、月末、年末年始、祝日
			0967-73-1888	10:00～18:00(土日～17:00)
38	山都町立図書館蘇陽分館 館長 佐藤浩平	〒861-3901 上益城郡山都町馬見原218	0967-73-2755	月、月末、年末年始、祝日
			0967-83-0220	10:00～18:00(土日～17:00)
39	山都町立図書館清和分館 館長 吉川美加	〒861-3811 上益城郡山都町大平306-1	0967-82-3033	月、月末、年末年始、祝日
			0967-82-3033	10:00～18:00(土日～17:00)
40	八代市立図書館せんちょう分館 館長 加世田和馬	〒869-4703 八代郡千丁町大字新牟田1428-2	0965-46-1901	火、最終木、祝日、年末年始、特別整理
			0965-46-1902	10:00～18:00(土日～17:00)
41	八代市立図書館かがみ分館 館長 宮崎春次郎	〒869-4202 八代郡鏡町大字内田468-1	0965-52-5567	火、最終木、祝日、年末年始、特別整理
			0965-52-1483	10:00～18:00(土日～17:00)
42	氷川町立八火図書館 館長 押方和敬	〒869-4608 八代郡宮原町大字宮原町52	0965-62-3489	日(第3日曜は開館)、月
			0965-62-3489	9:00～17:30
43	芦北町立図書館 館長 松下征支	〒869-5441 芦北郡芦北町大字佐敷206-1	0966-82-2213	第1日、年末年始、祝日
			0966-82-2631	9:00～17:00
44	錦町図書館 館長 園田耕輔	〒868-0302 球磨郡錦町大字一武1587-1	0966-38-3420	月、祝日、年末年始
			0966-38-3420	9:00～17:00(火～19:00)
45	あさぎり町須恵文化ホール図書館 館長 藤島紘陽	〒868-0451 球磨郡あさぎり町須恵1227	0966-45-5511	月、年末年始
			0966-45-5353	8:30～17:00
46	あさぎり町深田校区公民館図書館 館長 藤島紘陽	〒868-0444 球磨郡あさぎり町深田西955-1	0966-45-0665	月、年末年始
			0966-45-0960	8:30～17:00
47	天草市立御所浦図書館 館長 花里芳真	〒866-0300 天草郡御所浦町3525-2	0969-67-3931	月、15日、祝日、年末年始、特別整理
			0969-67-3977	9:00～17:00
48	天草市立河浦図書館 館長 宮崎義輝	〒863-1215 天草郡河浦町白木河内175-13	0969-76-0388	月、第1木、年末年始、祝日
			0969-76-0388	9:30～18:00

3 平成17年度の県内公共図書館の概要

平成18年3月31日現在

区分	蔵書冊数	年間受入 図書冊数 (冊)	図書購入 費(千円)	個人貸出			団体貸出	
				本館分(含分館)		自動車図書館 貸出冊数	団体数	貸出冊数
				登録者数	貸出冊数			
熊本県	660,499	17,651	40,588	142,770	164,949		42	13,770
熊本市	868,935	58,493	97,548	187,473	1,876,223	2,501	136	36,904
八代市	307,332	19,168	35,235	41,639	378,757	2,333	68	19,222
八代市立	222,953	10,553	19,647	30,417	229,114	2,333	43	10,848
千丁	40,903	5,800	10,260	3,446	65,390		9	1,316
鏡	43,476	2,815	5,328	7,776	84,253		16	7,058
人吉市	80,718	3,163	5,590	11,048	121,566	183	3	383
荒尾市	90,467	3,574	5,775	3,342	113,274		144	2,893
水俣市	98,965	3,228	4,622	4,899	70,953		21	5,319
玉名市	200,446	12,501	21,949	23,601	343,881	1,500	54	7,910
玉名市民	125,053	5,707	10,153	17,125	248,934	1,500	18	541
岱明	29,085	918	1,796	4,018	22,592			
横島	46,308	5,876	10,000	2,458	72,355		36	7,369
天草市	212,010	7,860	12,646	17,669	196,992		8	2,040
中央	98,413	4,930	8,719	12,843	157,844		8	2,040
御所浦	37,603	292	323	245	5,496			
河浦	40,229	1,149	1,115	1,097	14,835			
牛深	35,765	1,489	2,489	3,484	18,817			
菊池市	71,224	3,652	7,387	8,390	98,978		40	5,246
宇土市	69,984	4,027	4,752	9,627	74,024		21	8,265
上天草市	78,914	40,807	7,919	4,752	57,238		16	1,921
大矢野森記念	22,775	1,244	2,895		14,362		2	154
松島	42,699	38,712	3,475	4,752	38,712		14	1,767
姫戸	7,000	467	761		2,863			
龍ヶ岳	6,440	384	788		1,301			
宇城市	188,795	13,222	19,560	21,243	321,924		139	22,441
中央(松橋)	39,767	1,384	3,371	474	31,737		19	1,888
小川	40,273	4,273	4,491	7,546	74,004		87	13,279
三角	27,369	1,689	3,209	3,926	39,433		4	60
不知火	72,813	3,835	6,288	8,456	165,867		27	6,657
豊野	8,573	2,041	2,201	841	10,883		2	557
山鹿市	44,145	11,346	35,442	5,048	113,755	1,400	15	2,723
阿蘇市	112,167	4,773	10,270	11,918	115,533	24	34	3,801
一の宮	41,599	1,886	4,061	2,837	27,332		2	710
阿蘇	70,568	2,887	6,209	9,081	88,201	24	32	3,091
城南町	20,930	733	999	1,869	14,421		6	2,130
富合町	31,992	2,053	5,403	3,118	45,912		8	657
南関町	49,806	2,517	4,335	4,926	41,272		24	3,577
長洲町	56,947	2,413	4,847	10,133	79,811		5	342
植木町	74,752	5,352	9,465	13,356	281,087		80	22,955
大津町	85,108	13,510	25,509	12,279	228,553		23	4,573
菊陽町	79,640	12,700	20,547	15,655	195,357		23	2,656
合志市	252,887	18,452	36,189	33,326	540,292		171	27,814
合志	79,023	6,322	12,663	14,932	123,788		24	8,652
南部	16,210	1,690	741	-	45,021		1	5
西合志	157,654	10,440	22,785	18,394	371,483		146	19,157
御船町	13,813	1,075	1,548	374	15,887			
山都町	51,078	5,364	5,623	3,775	40,964		43	5,181
山都町立	36,336	4,409	5,623	3,075	31,553		32	3,241
蘇陽	8,448	535	-	300	5,356		7	980
清和	6,294	420	-	400	4,055		4	960

区分	蔵書冊数	年間受入 図書冊数 (冊)	図書購入 費(千円)	個人貸出			団体貸出	
				本館分(含分館)		自動車図書館 貸出冊数	団体数	貸出冊数
				登録者数	貸出冊数			
氷川町	16,606	966	1,240	1,121	15,984		5	811
芦北町	41,926	708	1,343	0	9,194		15	3,143
錦町	31,888	548	1,095	127	12,683		60	1,916
あさぎり町	13,744	661	0	0	9,104			
須恵文化ホール	5,828	0	-	-	472			
深田校区公民館	7,916	661	-	-	8,632			

※熊本県の“自動車図書館”は、“配本協力車”の貸出館及び貸出冊数です。

※表中の“-”は、実績はあるが数値は不明なものです。

開館時間

第1・第2閲覧室

月曜日・水曜日～金曜日 9:30～19:00

土・日・祝日 9:30～17:00

子ども図書室・視聴覚室・熊本近代文学館

水曜日～月曜日 9:30～17:00

交通案内

・JR 熊本駅から路面電車又はバスで 30 分

・JR 新水前寺駅から徒歩 20 分

・バス 水前寺公園前・県立図書館入口下車
・路面電車 市立体育館前下車

いずれも徒歩5分

・駐車場 熊本市総合体育館裏（兼用）

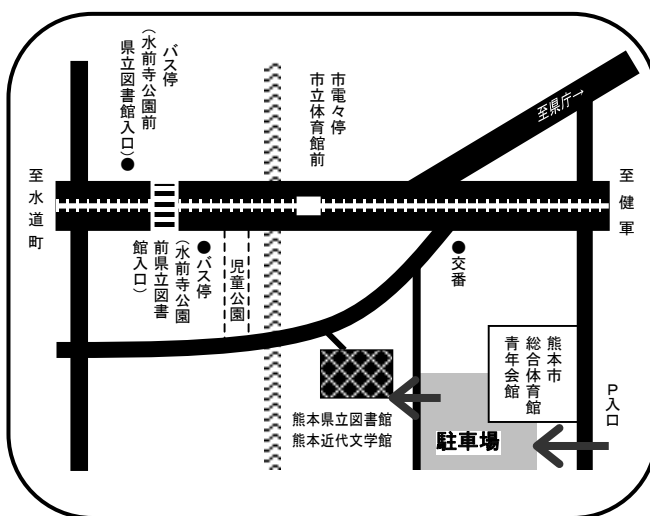
休館日

・火曜日（祝日に当たる時は、その翌日）

・月末日

・年末年始（12月28日～1月4日）

・特別整理期間（年間14日以内）



平成17年度年報

発行日 平成18年8月1日

発行 熊本県立図書館

熊本近代文学館

〒862-8612

熊本市出水2丁目5番1号

TEL 096-384-5000～5003

FAX 096-385-4214（総務課）

TEL 096-385-2983（奉仕課）

URL <http://www.library.pref.kumamoto.jp/>

携帯URL <http://www.library.pref.kumamoto.jp/cweb/i>

18 教委 熊図

① 001