

令和6年度（2024年度）

要 覧



熊本県立図書館
くまもと文学・歴史館
こども本の森 熊本

<目 次>

I	沿 革	1
II	組 織	4
1	組織図	4
2	職員の構成	4
III	令和6年度（2024年度）事業計画	
1	総論	5
2	県立図書館関係	6
3	くまもと文学・歴史館関係	15
IV	令和5年度（2023年度）度事業実績	
1	総論	18
2	県立図書館関係	18
3	くまもと文学・歴史館関係	31
V	その他資料	
1	資料状況	37
2	利用状況	42
3	施設の概要	49
4	熊本県立図書館利用規則	53
	（別紙1）熊本県内公共図書館一覧	
	（別紙2）令和5年度（2023年度）県内公共図書館の概要	

I 沿革

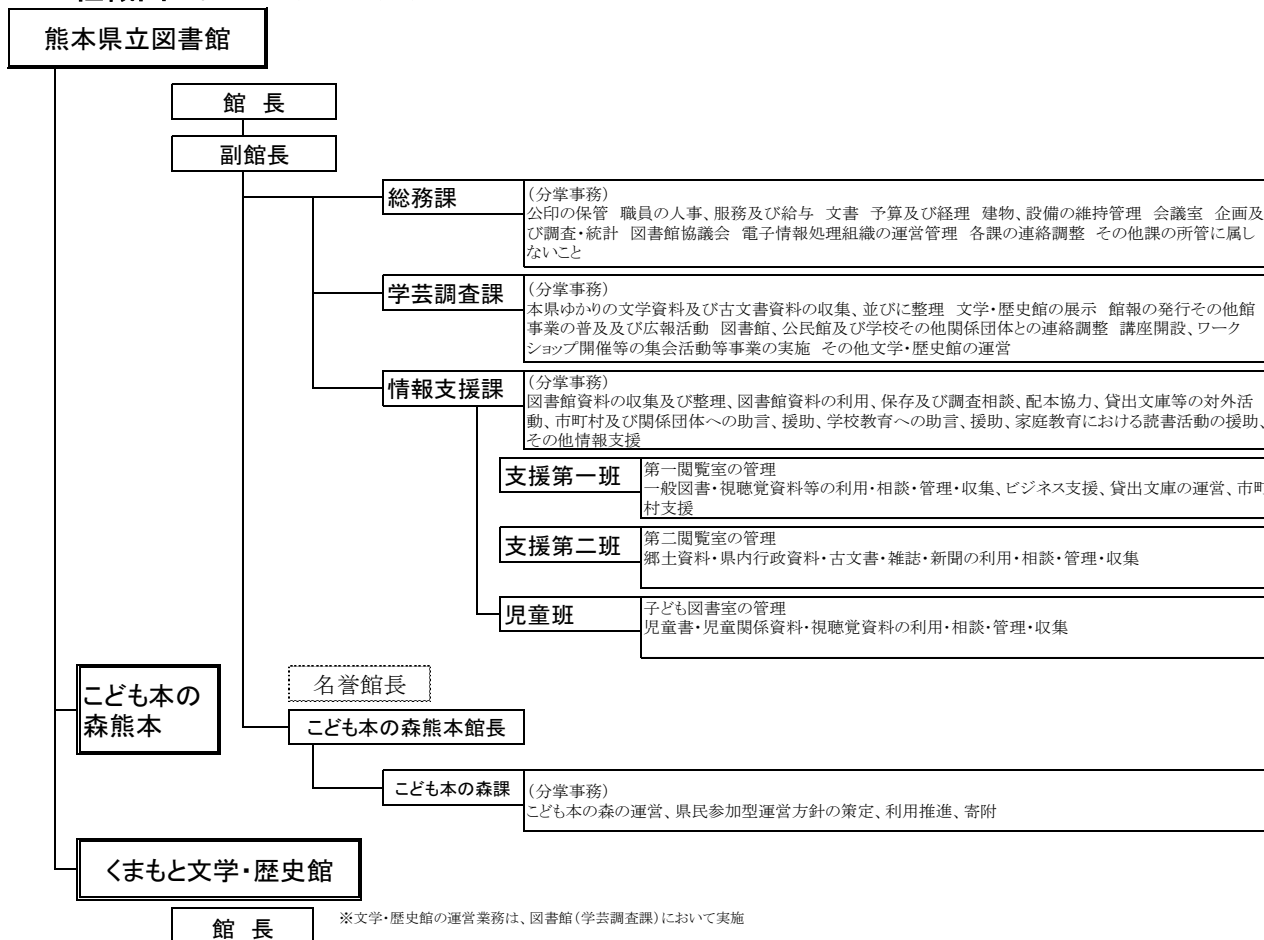
明治29年(1896年)	9月	熊本県観聚館図書室として一般公開始まる(熊本市南千反畑町33)
明治44年(1911年)	5月	観聚館隣接地に独立館舎完成
明治45年(1912年)	4月	観聚館から完全に独立して「熊本県立熊本図書館」となる
	7月	夜間貸出し始まる
大正2年(1913年)	5月	館外貸出し始まる
大正3年(1914年)	8月	「巡回書庫」の名で、県下各地の公共図書館、県立学校への図書貸出し始まる
大正10年(1921年)	7月	団体貸出し始まる
大正12年(1923年)	4月	郡制廃止で玉名・宇土・下益城・球磨・芦北・天草の郡立図書館が県立移管となり県立図書館の分館となる
昭和3年(1928年)	11月	児童図書の館外貸出し始まる
昭和4年(1929年)	3月	前記6つの分館はそれぞれ郡教育支会の経営となる
昭和20年(1945年)	7月	熊本大空襲により当時の全蔵書83,000冊と361坪の館舎を焼失
昭和21年(1946年)	1月	長崎次郎書店(熊本市上通町4丁目)内に熊本図書館分室を設け開館
	3月	熊本城内旧第6師団法務部庁舎にて開館 (旧陸軍幼年学校所蔵の蔵書等9,245冊)
昭和26年(1951年)	10月	熊本県立図書館設置条例施行(昭和26年10月11日) 「熊本県立熊本図書館」は「熊本県立図書館」と改称
昭和33年(1958年)	12月	熊本市千葉城町2番地に館舎落成、開館 総務・整理・奉仕の3課制となる 有志の斡旋で「相良文書・相良家史料」を購入
昭和35年(1960年)	8月	移動図書館車による県下全域への奉仕始まる
昭和36年(1961年)		「童話コンクール」(現:熊本県童話発表大会)を開催
昭和38年(1963年)	4月	3課6係制となる
昭和40年(1965年)	4月	日曜休館を実施
	6月	県資料室の設置
昭和42年(1967年)	2月	別館竣工
昭和43年(1968年)		郷土史家上妻博之氏の遺志により438巻にのぼる「上妻文庫」の寄贈を受ける
昭和45年(1970年)	7月	3課7係制となる
	10月	別館増築工事(2~3階)始まる
昭和46年(1971年)	3月	別館増築工事(2~3階)竣工
昭和53年(1978年)	11月	県立図書館建設委員会の設置
昭和55年(1980年)		「子ども文庫」の貸出し始まる
昭和56年(1981年)	10月	県立図書館建設に関する意見書提出される
昭和59年(1984年)	3月	県立図書館新館・近代文学館着工(昭和59年4月21日、熊本市出水2丁目5番1号・江津荘跡地で起工式。)
昭和60年(1985年)	7月	県立図書館新館・近代文学館竣工(昭和60年7月25日)
	10月	県立図書館新館・近代文学館落成・開館式(昭和60年10月16日) コンピュータシステムを導入し、情報検索、貸出返却等の業務開始。
昭和62年(1987年)	1月	県庁1階情報プラザに検索用端末を設置し利用開始
	2月	第1回「郷土関係出版物展」を開催
平成2年(1990年)	10月	電算機の更新 NEC ACOS410 → ACOS3300へ
平成3年(1991年)	1月	利用者端末(愛称 アテナ)を2台設置
平成5年(1993年)	4月	機構改革により、資料課が整理係・県資料係の2係、奉仕課が奉仕第一係・奉仕第二係・普及協力係の3係となる
平成6年(1994年)	2月	図書館整備推進事業推進委員会から熊本県立図書館整備計画が提出される
平成7年(1995年)	10月	電算機の更新 NEC ACOS3300 → PX7500へ
平成9年(1997年)	6月	配本協力車(1台)を導入、移動図書館車(1台)の計2台で巡回開始
	10月	平成12年10月のコンピュータ更新について検討するため、「新コンピュータ・プロジェクトチーム」設置
平成12年(2000年)	3月	熊本県書誌総合目録ネットワーク調査報告書を作成
		移動図書館を廃止
	4月	移動図書館を廃止し、配本協力事業に全面切り替え

平成13年(2001年)	3月	電算機の更新 NEC PX7500 → Express 5800 へ汎用コンピュータ方式 → クライアント・サーバ方式へ
	4月	ホームページによる蔵書検索やレファレンス受付、館内でのインターネットサービス、CD-ROM閲覧を開始
	9月	子ども図書室で「土曜おはなし会」開始
平成14年(2002年)	4月	祝日開館始まる
平成15年(2003年)	4月	子ども図書室で「赤ちゃんへのお話の時間」開始
平成16年(2004年)	4月	休館日を、月曜日から火曜日へ変更
平成17年(2005年)	2月	ビジネス情報コーナーを設置
平成18年(2006年)	7月	パンフレットコーナーを設置(2階)
	11月	観光パンフレットコーナーを設置(3階)
平成19年(2007年)	1月	土、日、祝祭日の閉館時間を午後5時から午後5時15分に変更。
	2月	第1回「よかよか本まつり」(本のリサイクルフェア)を開催(現:本活フェア!)
	3月	子ども図書室に子育て情報コーナー「エンジョイ子育てコーナー」を開設
		コンピュータシステム機器を更新 データベースサーバの容量強化 120GB → 650GBへ。ホームページのレイアウト更新
	4月	1階通路で「ギャラリーパネル展」を開始
平成20年(2008年)	4月	配本協力車を廃止し、宅配配本事業に全面切り替え
		機構改革により、資料課と奉仕課を統合し、情報支援課となる
		第1閲覧室に「ヤングアダルトコーナー」を開設
	7月	商用データベースのプリントアウトサービス(有料)を開始
平成21年(2009年)	4月	機構改革により、総務課が総務企画係の1係、情報支援課が支援第1係・支援第2係・児童係の3係となる
平成23年(2011年)	10月	「第50回熊本県童話発表大会」を開催
平成24年(2012年)	2月	所蔵図書にICタグ貼付完了
		自動貸出機を設置し利用開始
	4月	子ども図書室リニューアルオープン
		熊本県立図書館創立百周年記念式典及び記念事業の開催
	10月	熊本県立図書館創立百周年記念特別展「藩校時習館に学ぶ～その教育と俊英たち～」を開催
平成25年(2013年)	3月	消費生活コーナーを設置(2階)
	7月	熊本県い業生産販売振興協会、熊本県畳工業組合からの畳の寄贈により、子ども図書室に畳を設置
	10月	熊本県立図書館・熊本近代文学館機能拡充整備基本計画書策定
平成26年(2014年)	4月	機構改革により、総務課が総務係・企画係の2係、情報支援課が支援第1係・支援第2係・児童係の3係となる
	7月	老朽化した施設等の改修(空調設備改修・照明のLED化・貴重資料収蔵庫の整備等)及び機能拡充事業を行うため休館
		熊本県立図書館 平成26年7月1日～平成27年3月25日
		近代文学館 平成26年7月1日～平成28年1月27日
平成27年(2015年)	3月	熊本県立図書館 平成27年3月26日 全面開館
	4月	機構改革により、総務課、学芸調査課、情報支援課(支援第1係・支援第2係・児童係)の3課となる
		4階閉架書庫内に特別資料収蔵庫、子ども図書室内に授乳室を新設
		1階に喫茶コーナー、展示作業室等を設置。和式トイレを洋式化
平成28年(2016年)	1月	リニューアルオープンに伴い、名称を熊本近代文学館から「くまもと文学・歴史館」に変更 平成28年1月28日 全面開館
	4月	14日及び16日に発生した熊本地震により、2階、3階の照明設備の破損や落下、閉架書庫の書架の歪み等の修繕工事のため休館。6月1日から被害の少なかった1階子ども図書室及び文学・歴史館を開館し、2階、3階業務の一部を1階視聴覚室を利用し臨時開館を行う。
平成29年(2017年)	3月	2階、3階の照明設備等の修繕工事がすべて完了し、3月29日全面開館
平成30年(2018年)	3月	コンピュータシステム機器を更新 ホームページを更新・機能拡充(熊本県内公共図書館等横断検索及びデジタルアーカイブ検索・表示機能等の追加)
平成31年(2019年)	3月	「熊本県立図書館の新たな運営基本方針～知恵と力を生み出す「知の拠点」へ～」策定

	4月	処務規程の一部改正により、情報支援課が支援第1班、支援第2班、児童班の3班となる。
令和 2年(2020年)	2月	新型コロナウイルス感染拡大防止のため、28日～3月31日まで臨時休館
	3月	臨時貸出開始 19日予約受付開始 20日貸出開始
	4月	新型コロナウイルス感染拡大防止のため、臨時休館継続
	5月	13日 臨時貸出終了 14日 時間短縮のうえ開館(9:30～15:30) 一部業務のみ再開 25日 全業務再開
	8月	7月豪雨災害により施設及び蔵書が水没する甚大な被害を受け、業務が停止した芦北町立図書館にかわり、旧田浦町の地域活性化センター内に芦北町臨時図書館を開設
	9月	11日 開館時間延長(9:30～17:00)
令和 3年(2021年)	11月	新しい芦北町立図書館の開設準備に伴い、芦北町臨時図書館閉館
	1月	熊本市とのインターネット予約貸出サービス開始
	4月	新型コロナウイルス感染拡大防止のため、24日～13日まで臨時休館 熊本市とのインターネット予約貸出サービスについて、24日から停止
	6月	11日 熊本市とのインターネット予約貸出サービスを再開 14日 時間短縮のうえ開館(9:30～17:00) 一部業務のみ再開
	8月	28日 全業務再開 開館時間延長(9:30～19:00) 新型コロナウイルス感染拡大防止のため8月8日～9月30日まで一部サービスを制限
	10月	全業務再開 熊本県内の公共図書館21館とのインターネット予約貸出サービス開始
令和 4年(2022年)	4月	読書バリアフリーサービスを拡充 熊本県内の公共図書館4館とインターネット予約貸出サービス開始(連携館 計47館)
	6月	熊本県内の公共図書館4館とインターネット予約貸出サービス開始(連携館 計51館)
	9月	熊本県内の公共図書館1館とインターネット予約貸出サービス開始(連携館 計52館)
	10月	熊本県内の公共図書館1館とインターネット予約貸出サービス開始(連携館 計53館)
令和 5年(2023年)	1月	熊本県内の公共図書館3館とインターネット予約貸出サービス開始(連携館 計56館) 国立国会図書館 歴史的音源(れきおん)サービス提供開始
	2月	熊本県内の公共図書館3館とインターネット予約貸出サービス開始(連携館 計59館)
	5月	熊本県内の公共図書館2館とインターネット予約貸出サービス開始(連携館 計61館)
	8月	図書館内外部改修工事に伴い、1階視聴覚室を8月2日～2月29日まで閉室
	10月	図書館内外部改修工事に伴い、2階第1閲覧室を10月2日～10月23日まで閉室
	12月	熊本県立図書館設置条例の一部改正により、「こども本の森熊本」及び「こども本の森熊本館長」を置く
令和 6年(2024年)	2月	こども本の森課を新設
	3月	コンピュータシステム機器を更新 ホームページを更新・機能拡充(おうちで使用申請の追加) 熊本県電子図書館「くまもとe-books」サービス開始
		図書館内外部改修工事に伴い、1階子ども室に併設していた視聴覚室を2階第一閲覧室に移設し、視聴覚コーナーとしてサービス開始
令和 6年(2024年)	4月	こども本の森 熊本 建築家安藤忠雄氏より寄贈 「こども本の森 熊本」開館(4月8日)

II 組織

1 組織図 (令和6年(2024年)4月1日現在)



2 職員の構成 (令和6年(2024年)4月1日現在)

職名		正職員	会計年度 任用職員	特別職 非常勤職員	合計
県立図書館	館長	1			1
	副館長	1			1
くまもと文学・歴史館	館長			1	1
こども本の森熊本	館長	1			1
総務課		5			5
学芸調査課		6 (2) <4>	5 (3) <2>		11 (5) <6>
情報支援課		16 (12)	9 (14)		25 (26)
こども本の森課		4 (1)	6 (4)		10 (5)
合計		35 (15) <4>	30 (21) <2>	1	66 (36) <6>

※ () は、職員のうち司書・司書補資格者数、< > は、職員のうち学芸員

<こども本の森熊本名誉館長について>

御本人の知名度や発信力を生かし、施設の周知や利用推進のために就任を依頼。運営の指揮命令系統には入らず、専門的な知識・経験に基づく指導・助言等を受ける職(特別職非常勤)ではないため、規程には明記しない。

Ⅲ 令和6年度（2024年度）事業計画

1 総論

県立図書館の運営は、平成31年（2019年）3月に策定した「熊本県立図書館の新たな運営基本方針～知恵と力を生み出す「知の拠点」へ～」に沿って事業の実施に努めます。

この方針に基づき施策を展開し、年度ごとに成果や課題の検証を行なうとともに取組みの改善を図りながら、県民や利用者のニーズに対応できるようサービスの充実に努めます。

【4つの基本方針】

1 熊本の暮らしを支える

熊本における「図書館の図書館」として、市町村立図書館等との連携のもと、全県域を対象にした、県民の暮らしを豊かにするための読書の推進等につながるサービスを提供します。

また、子育てや医療、福祉等の生活上の課題や、熊本らしさや時機を踏まえた各種産業における企業及び事業の改革・改善等の仕事上の課題など、県民の生活や仕事の上での課題の解決を支援するためのサービスの充実に図り、情報の面から県民の暮らしを支えます。

2 熊本の学びを支える

熊本で暮らす人々や熊本で働く人々が生活を豊かにし、仕事を円滑に進めるために必要とする知的ニーズに的確に対応するなど、熊本における人々の学びを支援するためのサービスの充実に図ります。

また、熊本県民が熊本をより深く理解するために行う活動に加えて、県外や海外の人々の、熊本について知りたい・学びたいというニーズに対応するなど、熊本についての学びを支援するためのサービスの充実に図ります。

3 熊本の文化を発信する

当館が所蔵する古文書等の歴史資料に加え、くまもと文学・歴史館（旧熊本近代文学館）がこれまでに収集・保存してきた熊本ゆかりの近代文学資料など、熊本の文学と歴史に関わる貴重な資料を確実に未来に継承するための取組を進めます。

また、当館が所蔵する熊本ゆかりの人々による文学作品の数々や約6万点に及ぶ古文書を中心とした数多くの歴史資料など、先人たちが遺した優れた文化を、郷土熊本の魅力として広く県内外に発信する取組の充実に図ります。

4 熊本の未来を創造する

子どもたちの感性を磨き、思考力や表現力を高め、創造する力を培うための読書活動を推進するとともに、「肥後っ子いきいき読書プラン（熊本県子どもの読書活動推進計画）」に沿った取組の確実な実施を図り、人生をよりよく生きる力と熊本の将来を担う力を身につけた子どもの育成につながる取組の充実に図ります。

また、当館を含めた公共図書館、公民館図書室及び学校図書館や大学図書館等の関係職員の資質や技能の向上につながる取組の推進に加え、図書館界の動向や最新の読書活動を踏まえた、図書館の未来の姿を提案するための取組を推進します。

2 県立図書館関係

1 熊本の暮らしを支える

- ・市町村立図書館等連携のもと、全県域を対象とした、県民の暮らしを豊かにするための読書の推進等につながるサービスを提供します。
- ・県民の生活や仕事の上での課題の解決を支援するためのサービスの充実を図り、情報の面から県民の暮らしを支えます。

1 全県域を対象としたサービスの提供

(1) 市町村立図書館等との連携

① 相互貸借の強化

相互貸借による市町村立図書館等との連携を充実させます。

② インターネット予約貸出サービス

令和3年度より開始したインターネット予約貸出サービスにより、連携する図書館で当館資料の受け取りが可能になったことから、未連携の県内市町村との連携を進め、全県域における当館資料の利用を促進します。

(2) 市町村立図書館等への支援

当館職員の専門性や蓄積されたノウハウを活用し、運営相談や技術相談等に応じるとともに、市町村立図書館等におけるレファレンスへの対応の高度化や充実を支援します。

① オンライン研修の充実

図書館関係者へのアンケートなどにより、求められる研修等の情報を入手し、県内の図書館に関係する職員の資質向上に努めます。より参加しやすい環境にするためDXの取組の一環としてオンラインでの研修を検討します。

② 図書館担当者会議等への施設提供及び協力

図書館担当者が業務に関連する打合せ、相談、連携する場を提供、研修のための講師を担当する等の協力を行います。

③ 市町村・学校等への図書資料貸出

配本協力、相互貸借、一括貸出、子ども文庫貸出の周知、利用拡大を実施します。

④ 団体貸出の利用拡大

関係市町村を訪問し、市町村立図書館や学校図書館等における団体貸出の利用拡大の働きかけを行い、全県域における充実した資料の提供を図ります。

⑤ 県立図書館ホームページでの研修資料の公開

県立図書館ホームページ内市町村図書館専用ページにて、公開する研修資料の充実を図ります。

2 生活や仕事に役立つサービスの充実

(1) 県民や地域の課題解決への支援

① 県立図書館所蔵資料の周知と支援

当館所属資料についての情報や、当館が積極的に収集し充実を図る各種参考図書（レファレンスブック）、要望の多い図書資料（医療、法律、子育て情報資料等）、団体利用者向けの大型絵本（ビッグブック）等について情報提供を行い、利用拡大を図ります。

② 利用者向けの県立図書館の利用案内の周知

県民に対して、当館のレファレンスサービス等の利用拡大のため、ホームページへの掲載やSNSでの発信等により周知し利用拡大を図ります。

③ ビジネス活動や就労活動の支援につながる取組み

ア ビジネス関連図書コーナーの充実

ビジネス関連図書を第一閲覧室に備えて、ビジネス関連図書等の充実に努め国家資格を伴う職業ガイド的な資料や資格についての資料、業界研究のための業界の動向・情報を得るための資料について収集を進めます。

イ 起業・経営無料相談会

相談会：毎週日曜日（12：00～17：00）

④ 読書バリアフリーサービスの利用促進

視覚障がい者等の読書に困難を感じている方に向け、従来の拡大鏡や大活字図書での読書に加え、専門の機器利用による音声や点字での読書方法を提供することで読書環境の拡充を図る読書バリアフリーサービスについて環境を整備するとともに、県民への周知を図ります。

⑤ 親しみやすい図書館づくり

ア 「くまもとの本」コーナーの充実

各閲覧室の熊本に関する本を集めたコーナーを設置し、利用の拡大を図ります。

イ テーマ別図書資料の閲覧室内展示

毎月テーマを替えて閲覧室内で図書資料を展示します。

ウ 研修生等の受入

学生、教員等の職業体験及び各種研修等を受入れます。

エ 図書館見学受入

幼稚園、保育園、学校、図書館等からの図書館見学を受け入れ、当館の利用の仕方や展示について説明を行います。

⑥ 読書活動の推進

ア 「こどもの読書週間」（4月23日～5月12日）記念行事のイベント実施

「ながーく愛されている絵本」の展示・・・4月20日～5月13日

日本と世界で長く親しまれているロングセラー絵本を展示します。

イ 「秋の読書週間」（10月27日～11月9日）イベント等の実施

熊本県読書活動推進功労者及び優良読書グループの表彰

秋の読書週間にちなんだ特別展示、ブックトーク等イベントを実施します。

(2) 関係機関等との連携

ア 小中学生を対象とした調べ学習の支援

(ア) パスファインダーの提供

調べ学習に利用するパスファインダーの更新及び新規作成を行い、ホームページで紹介・ダウンロード用資料を作るなど、学校の調べ学習に関する支援を行います。（例：感染症について、オリンピックについてなど）

※パスファインダー：資料の調べ案内。ある特定のテーマを当館で調べる際、そのテーマに関する資料や情報を収集する方法・手順についてまとめたもの。

(イ) イベント情報の提供

熊本の子育て情報誌「ワイヤーママ熊本版」などのフリーペーパーに子ども図書室のイベント情報の提供を行います。

イ 情報ギャラリー展（通年）

県の各課や医療・健康・福祉・法律の関連機関等と連携し、1階廊下ギャラリーの展示スペースを利用して、県民に役立つ情報や生涯学習成果発表等、各種情報を発信します。

展示期間	所属	展示内容
4月6日（土）～ 4月17日（水）	暮らしの安全推進課 （青少年班）	「家庭の日」あったか家族コンクール
4月20日（土）～ 5月1日（水）	労働雇用創生課	熊本県ブライト企業について
5月3日（金）～ 5月15日（水）	自然保護課	愛鳥週間用ポスター入賞作品展
5月18日（土）～ 5月29日（水）	消費生活課	消費者月間
6月1日（土）～ 6月12日（水）	くまもと林業大学校	くまもと林業大学校（PR）
6月15日（土）～ 6月26日（水）	健康づくり推進課	菊池恵楓園絵画パネル展
6月29日（土）～ 7月10日（水）	都市計画課 文化企画・世界遺産推進課	景観まちづくりに参加しませんか 熊本県民文化賞受賞者の活動紹介
7月13日（土）～ 7月24日（水）	むらづくり課 交通政策課	阿蘇世界農業遺産 阿蘇くまもと空港アクセス鉄道
7月27日（土）～ 8月7日（水）	熊本県立熊本工業高校 熊本県立教育センター （理科教室）	活動と製造活動 科学展の作品展示
8月10日（土）～ 8月21日（水）	統計調査課	統計グラフコンクール作品展
8月24日（土）～ 9月4日（水）	熊本県環境センター 河川課 環境政策課	環境センター・まなびの丘PR 河川美化・愛護に関する広報 水銀フリー情報発信
9月7日（土）～ 9月18日（水）	下水環境課	くまもとの「生活排水」を考えてみるモン
9月21日（土）～ 10月2日（水）	装飾古墳館 （鞠智城・温故創生館）	鞠智城PR
10月5日（土） ～10月16日（水）	熊本支援学校	支援学校児童生徒作品展
11月2日（土）～ 11月13日（水）	道路調整課	県内高規格道路の整備に関するPR

展示期間	所属	展示内容
11月16日(土)～ 11月27日(水)	暮らしの安全推進課 (くらし安全班)	犯罪被害者週間
11月30日(土)～ 12月9日(月)	財政課	宝くじの社会貢献PR
12月12日(木)～ 12月26日(木)	人権同和政策課	人権啓発パネル展
1月8日(水)～ 1月16日(木)	文化企画・世界遺産推進課 (世界遺産班)	阿蘇世界文化遺産登録推進PR
1月18日(土)～ 1月29日(水)	熊本県立荒尾支援学校	多様多彩展
2月1日(土)～ 2月12日(水)	水俣病保健課	水俣病資料館サテライト展
2月15日(土)～ 2月26日(水)	熊本県健康福祉政策課	くまもとやさしいまちづくりパネル展
3月15日(土)～ 3月26日(水)	熊本県立高森高等学校	高森高校マンガ学科展示

2 熊本の学びを支える

- ・熊本で暮らす人々や熊本で働く人々の知的ニーズに的確に対応するなど、熊本における人々の学びを支援するためのサービスの充実を図ります。
- ・熊本県民はもとより、県外や海外の人々の、熊本について知りたい・学びたいというニーズに対応するなど、熊本についての学びを支援するためのサービスの充実を図ります。

1 熊本で学ぶ人に役立つサービスの充実

(1)「調べる図書館」としての機能の強化

① 資料の充実と活用

ア 図書館資料の収集

(ア) 資料の充実

「調べる図書館」としての機能を重視したレファレンス用資料、各分野の専門書、ビジネス情報、子育て情報、健康・医療情報、法律情報や中高校生向けのヤングアダルト用図書などを積極的に購入し、充実に努めます。

(イ) 役割を意識した資料購入

資料購入については、レファレンス用図書をはじめ郷土資料等、県立図書館としての役割を意識した資料収集を行います。

(令和6年度(2024年度)予算 2850万円)

イ 図書館資料や機能に係る周知

SNSを活用し、貴重な郷土資料の紹介やテーマごとにまとめた新聞切り抜きなどの情報を連載で紹介するなど、ホームページ等での周知を行います。併せてデータベースの利用やバリアフリー事業、レファレンス案内、デジタルアーカイブ

イブ等の図書館機能についても紹介します。

②電子図書館の利用促進

ア 学校機関に向けた取組

電子図書館「くまもとe-books」による学校図書館の支援、教育用タブレットの利用促進のために学校に向けた周知に取り組みます。

イ 利用促進のための取組

電子図書館の利用促進のために、電子書籍の蔵書の紹介や、アプリケーションを利用した利用法の周知などを行っていきます。

③レファレンスの充実

ア レファレンス事例の公開

これまで行ったレファレンスの記録の蓄積と国立国会図書館協同データベースへの登録・公開を引き続き推進します。

イ レファレンス能力の向上

レファレンスブックの充実と職員の専門知識・能力の向上のためのレファレンス資料の積極的購入、及びレファレンスツールの活用方法について研修を実施します。

ウ 利用しやすい書架づくり

レファレンス対応による効果を上げるため、レファレンスに関連する館内掲示物の見直しを行うとともに、効果的な書架の分類見出しを検討し作成します。

(2) 学びの場や学びを共有する機会の提供

① インターネット等を活用した情報の提供

ア ホームページ等の内容充実と利用拡大

当館ホームページやX、Facebook等を活用したタイムリーな情報提供を行うとともに、ユーザーフレンドリーなホームページ作りを心がけ、利用の拡大を図ります。

イ 国立国会図書館デジタルコレクションの活用

国立国会図書館がデジタル化した資料のうち、絶版等の理由で入手が困難な資料について、専用端末によりデジタル画像を受信し、館内での画像閲覧を活用した資料提供を促進します。

ウ 市町村立図書館専用ページの充実

当館ホームページの市町村立図書館専用ページの情報交換掲示板、お知らせ掲示板等の利用を活性化させるために、情報発信を行うとともに、県立図書館に寄せられる各種研修会案内について、市町村立図書館職員に向けた情報発信を行います。

2 熊本を学ぶ人に役立つサービスの充実

(1) 熊本に関する資料や情報の収集

郷土熊本に関する新たな資料の掘り起こしとともに、資料の収集と活用、及び適切な保存に努めます。

(2) 熊本に関する資料や情報の提供と発信

新しく刊行された郷土に関する出版物及び郷土在住者及び郷土出身者の著作による出版物を収集し、館内の展示やSNSの活用で情報発信に努めます。

3 熊本の文化を発信する

1 熊本の文化を守る取組の充実

(1) 館内資料の保存と活用

① 古文書、貴重資料等の修理の推進

県立図書館の古文書、貴重資料等の保存のための維持管理行為に係る研修・指導の実施により、職員の専門性向上を図り、資料の保存状態の向上に取り組みます。

事業名	開催回数	内 容	指導者等
資料保存のための維持管理行為に係る研修・指導	年7回	専門技術者の指導・研修を継続して実施。当館資料の適切な維持管理・修理に取り組む。	外部講師 (専門技術者)

本格修理が必要な貴重資料等については、専門機関等による修復委託やデジタルアーカイブ画像の撮影を進め、ホームページで公開し、利用者への提供や文学・歴史館の展示に活用できるように取り組みます。

② 貴重資料等のデジタル化と提供

県立図書館が所蔵する貴重な古文書、絵図、地図等のデジタル化を推進し、ホームページで「くまもとデジタルギャラリー」として公開し、デジタルデータの提供、複製本での閲覧を推進します。

③ 貴重資料等の活用事例の紹介

県立図書館が所蔵する貴重資料等が、活用された事例（TV番組や新聞、出版物等で掲載・紹介や、他の文化施設での企画展での展示など）をホームページ等で紹介します。

④ 資料の理解と活用に向けた広報

研修や見学の参加者（学生のインターンシップ等）に古文書や歴史資料、デジタルアーカイブ、及びホームページの紹介を行い、県立図書館所蔵の貴重資料に対する啓発に努めます。

⑤ 「永青文庫所蔵資料の利活用連携事業」の実施

令和6年度（2024年度）から5年計画で、公益財団法人永青文庫及び熊本大学附属図書館にご協力いただき永青文庫所蔵の古文書の中から、歴史調査や人物調査に有用な資料を選定の上、複製を作成し、当館で公開する取り組みを始めます。これまで未所蔵の新たな資料を提供していきます。

(2) 館外資料の保存

県内各地に保存されている古文書や絵図など、地域文化を理解するための貴重な地域資料について、所在情報の把握と集約に努めます。

くまもと文学・歴史館の調査研究事業として、大学や博物館と連携して館外資料の調査、研究を行います。

各地域での保管が難しい資料については、寄贈、寄託制度を利用して、適切な保存管理に努めます。

2 熊本の文化を発信する取組の充実

(1) くまもと文学・歴史館との連携による情報の発信

くまもと文学・歴史館が行う企画展等に関連し、図書館内の各閲覧室で関係する資料を集めて紹介するなど、「展示を見て、さらに図書館で学ぶ」という新たな「知の循環」を進める取組みを推進します。

くまもと文学・歴史館内では、図書館閲覧室内資料展示の紹介をするなど、相互に情報を発信します。

企画展

展 示 会 名	期 間	内 容
「文字が語る古代のくまもと」 会場：展示室1・2・3	令和6年（2024年）3月15日～5月6日	平城宮跡出土の国宝木簡をはじめとした熊本ゆかりの貴重な歴史資料の里帰り展示会。
「没後20年 直木賞作家・光岡明の仕事」	9月20日～11月4日 会場：展示室1	直木賞作家、熊本近代文学館初代館長光岡明の没後20年を記念した展示会。寄贈資料を元に紹介する。
「熊本県歴史公文書展」 会場：展示室1・2	令和7年（2025年）1月24日～3月9日	戦後80年という節目の年に戦火から守られた約2,700冊の近代行政文書群の全体像と熊本の姿を紐解く

収蔵品展

展示室1を会場に、所蔵資料を中心にした展示会を開催。

アーカイブズに見るくまもと23 5月24日～7月7日

アーカイブズに見るくまもと24 7月19日～9月8日

アーカイブズに見るくまもと25 11月16日～令和7年1月6日

(2) 多様な方法を駆使した情報の発信

県立図書館が所蔵する貴重な古文書、絵図など、館内における展示や広報に加え、様々な方法や媒体を通じて広く県民や社会に発信します。

くまもと文学・歴史館の企画展、収蔵品展の開催情報など報道機関向け資料を随時提供します。

ギャラリー展示

くまもと文学・歴史館と図書館を結ぶ廊下を使い、ギャラリー展示を実施。
(企画展の関連展示、トピックス展示等を不定期に変更予定)

4 熊本の未来を創造する

1 熊本の次世代を担う子どもの育成に向けた取組の充実

(1) 子ども図書室の取組の充実

赤ちゃんや幼児向け絵本をはじめ、児童向け資料、調べ学習用資料、小中学生向け資料、子育て支援情報等の充実に努めます。

また、子どもの読書活動推進のために、県関係課と連携し、本に親しみやすい環境づくりと情報の提供に努めます。

① 肥後っ子いきいき読書プランに沿った事業の展開

ア「こどもの読書週間」（4月23日～5月12日）

「ながーく愛されている絵本」の展示・・・4月20日～5月15日

日本と世界で長く親しまれているロングセラー絵本を展示します。

イ たのしい絵本展

絵本の魅力と素敵な絵本の世界を楽しんでいただくためのテーマを設定し、絵本を展示します。展示期間終了後は希望があった学校へ団体貸出を実施します。

ウ おはなし会の開催

おはなしボランティアと協力して木曜と土曜におはなし会を実施し、英語のおはなし会や、行事や季節に応じた特別おはなし会も行います。

おはなし会名	日時	講師（主催）
赤ちゃんのおはなし会	第1、3木曜日（11：00～11：20）	県立図書館
土曜おはなし会	第2、4土曜日（14：00～14：20）	ボランティア

② 利用者に向けた読書活動推進事業

ア 発達段階に対応した読み聞かせ絵本ブックリスト等の作成と提供

子ども図書室で展示した資料のリストや、年齢別ブックリストを提供します。

イ 子ども向け利用案内やパスファインダーの充実

学校の調べ学習等で利用できるパスファインダーを用意し、自主的に情報を収集できる手段を提供します。

ウ こども本の森熊本との連携

こども本の森熊本に来館する利用者が子ども図書室にも足を運び、子ども図書室の利用者がこども本の森熊本に興味を持つように連携を心掛けます。イベントの際には関連の資料を展示するなど、本の森から本館への利用の流れが生まれる工夫をします。

(2) 学校や家庭、地域との連携

① 指導者養成講座（肥後っ子いきいき読書環境づくり事業）の開催

開催回数	内 容	講 師	会 場
年1回	講演・実践発表	外部講師	県立図書館

《受講対象》公共図書館、幼稚園、保育園職員、子育て支援センター職員、おはなしボランティア、文庫関係者等

注) 受講対象は「市町村立図書館（公民館図書室を含む）、学校図書館職員等、幼稚園・保育園職員等」と隔年交互。

② 熊本県読書活動推進功労者及び優良読書グループの表彰（10月）

熊本県の読書活動の一層の振興を図るため、読書活動に寄与された方々に表彰を行います。

③ 学校図書館への支援の充実

学校図書館等への積極的な貸し出しを推進するため、子ども文庫等の利用案内について周知するとともに団体貸出の利用が少ない学校へは、市町村教育委員会を通じ、積極的な周知を行います。

2 図書館の充実と発展に寄与するための取組の充実

(1) 図書館を支える人材の育成

① 図書館職員等の研修の充実

図書館サービス向上のために職員のスキルアップに努めます。

市町村、学校図書館職員等の資質向上を図るため、各団体と連携して各種研修を実施します。また、当館の館内研修において、市町村立図書館等職員へ公開できる研修内容について参加を呼びかけ、研修機会を増やせるよう取り組みます。

ア 職場内研修の実施

月1回の館内整理日を利用して各種研修を実施します。

実施月	研修内容
4月	「適正な事務処理の確保」「運営基本方針について」「本の森課業務説明」「危機管理マニュアル」他
5月	「レファレンス協同データベースについて」「新システム研修」「IPMについて」他
6月	「公務員倫理（公務員倫理、飲酒運転の根絶・交通事故の未然防止）」「人権意識の徹底（人権同和問題、障がいの理解）」「著作権の概要について」保管
10月	「適正な事務処理の確保（個人情報保護）」「企画展「光岡明展」の解説」他
11月	「蔵書点検前の書架整理」「DX基礎研修」「熊本県立図書館の貴重資料について」他
1月	企画展「県公文類纂展」の解説

イ 館外で行われる研修への参加

他館、他県で実施される研修会、講習会へ職員を派遣します。

ウ 図書館関係職員研修会の開催

研修会名	開催回数	内 容	講 師	対 象
図書館関係職員研修会 (熊本県図書館連絡協議会事業)	年2回	図書館サービスの基本、レファレンスサービス(初任者研修、中・上級者研修)	外部講師・本館図書館職員	市町村立図書館(公民館図書室を含む)、教育委員会、学校図書館、大学図書館職員等
図書館関係職員等全体研修会 (熊本県図書館活動振興協議会事業)	年1回	公共図書館のあり方等に関する講演、事例発表等	外部講師 公共図書館関係者・本館職員	市町村立図書館(公民館図書室を含む)、教育委員会職員等
地区別図書館関係職員等研修会 (熊本県図書館活動振興協議会事業)	県北・県南の2地区で各1回	公共図書館・公民館図書室が果たすべき役割と事例発表	公共図書館関係者・本館職員	市町村立図書館(公民館図書室を含む)、教育委員会職員等

(2) 図書館振興に関する情報の発信

全国の図書館の動向や最新の情報等の収集を行い、ホームページや研修を通して市町村立図書館等や学校等に発信します。

3 こども本の森 熊本の開館

令和6年4月8日に開館した「こども本の森 熊本」が本との出会いの場として親しまれるとともに、魅力あふれる運営を行い、多くの来館者を迎えることが出来るよう取り組みます。

- ① イベントの開催（月1回程度）と運営資金の獲得
 - ・開館後の状況を踏まえ、名誉館長（宮崎美子氏）、先行3館連携（令和6年3月協定締結）、館単独・共催の各イベントを企画し、県民に本の森を知っていただく取組を進め、併せて寄附金の募集を募ります。
 - ＜検討予定のもの＞
 - ・熊本県立美術館と連携し、『美術館に行こう！ーディック・ブルーナに学ぶモダン・アートの楽しみ方』展を展開（9月27日～11月24日）。
 - ・青少年自然の家との連携企画を展開。
- ② 利用実態の把握と利用規則の点検等及び運営ボランティア活用の検討
 - ・開館後の利用実態を把握するとともに、利用規則の点検・見直し及び運営ボランティア活用を検討します。

3 くまもと文学・歴史館関係

1 文学・歴史館資料の整備充実

(1) 展示資料・図書購入

資料の文学的価値や信ぴょう性について意見を聴取する資料購入検討委員会を開催し、資料の購入を行います。また、定期的に収集委員会を開催し、くまもと文学・歴史館の資料収集のあり方について検討を行い、調査研究資料や、貴重資料を収集します。

(2) 寄贈資料の受入・整理

木下順二、光岡明関連資料の整理を継続予定です。

(3) くまもと文学・歴史館所蔵特別資料のデジタル化

寄贈資料を整理する際に撮影を行い、デジタル化を進めます。

2 企画展の開催

(1) 「文字が語る古代のくまもと」会場：展示室1・2・3 3月15日～5月6日
平城宮跡出土の国宝木簡をはじめとした熊本ゆかりの貴重な歴史資料の里帰り展示会。古代熊本の文字文化の豊かさを紹介します。

(2) 「没後20年 直木賞作家・光岡明の仕事」会場：展示室1

9月20日～11月4日

直木賞作家、熊本近代文学館初代館長光岡明の没後20年を記念した展示会。寄贈された原稿、書簡、遺品などの貴重資料を元に紹介します。

(3) 「熊本県歴史公文書展」会場：展示室1・2

令和7年1月24日～3月9日
戦後80年という節目の年に、戦火から守られた約2,700冊の近代行政文書群の全体像と熊本の姿を紐解きます。

3 収蔵品展の開催

収蔵品展「アーカイブズに見るくまもと」を令和6年5月～7月、7月～9月、11月～令和7年1月の期間で開催。回ごとにテーマを設定し、熊本県公文類纂などの歴史資料と作家の自筆原稿などの文学資料による展示会を開催します。

4 文学講座・講演会等の開催

(1) 企画展関連講演会、講座等

企画展ごとに講師を選定し、講演会や講座の開催を予定しています。

(2) 佐藤信くまもと文学・歴史館長による連続講演会

「人と事件でたどる古代九州」をテーマに、くまもと文学・歴史館長の佐藤信による連続講演会を開催します。

(3) 職員の学校・社会教育施設等への出前講座

外部からの依頼により、文学・歴史について講座を開催します。

(4) 校外授業等の受入

中学・高校からの依頼により文学・歴史についての授業を開催します。

(5) 文学・歴史の博物館講座・実習の受入

学芸員養成のための博物館実習生を受け入れます。

5 広報活動

(1) くまもと文学・歴史館報の発行

企画展、講演会等、1年間の活動のまとめを記録し、館報として発行します。

(2) 県立図書館ホームページへの企画展等の紹介

ホームページ、Twitter、YouTubeチャンネルによる情報発信を行います。

(3) 報道機関への情報提供

企画展の開催情報などの報道機関向けの資料提供を随時行います。

6 調査研究事業

(1) 大学や博物館と連携しての資料調査

熊本県立大学との共同研究として、県内の文学関連資料などの調査を行います。また、熊本大学永青文庫研究センターと連携した細川家文書の調査を行います。

(2) 当館の収蔵品展「アーカイブズに見るくまもと」での所蔵資料の調査・研究

展示に合わせ、熊本県公文類纂やくまもと文学・歴史館所蔵文学資料などの調査を行います。

7 くまもと文学・歴史館友の会連携事業

くまもと文学・歴史館友の会（会員約100名）の活動と連携し各種事業を開催します。

(1) 定例事業

月案内発行 毎月1回発行 くまもと文学・歴史館の行事等を会員へ送付
文章勉強会 毎月1回開催 有志による文章講座
歴史勉強会 毎月1回開催 有志による古文書講座 図書館資料を使用
文芸誌「湧水」作成 毎年1回発行 友の会会員による文章を掲載

(2) 講演会・講座開催事業

友の会総会記念講演会 年1回実施

湧水講演会 会員が講師になって開催する講演会 年数回程度開催

(3) 文学散歩

年2回程度、県内外の文学・歴史遺跡等を巡ります。

IV 令和5年度（2023年度）事業実績

1 総論

令和6年春開館するこども本の森熊本について、全国から本の寄贈を受け付けました。館内外の工事に伴い、視聴覚資料の整理を実施し、県立図書館及びこども本の森熊本について新たな運用の検討を行いました。

令和3年度に開始したインターネットによる予約貸出サービスは、市町村図書館等との連携を進め、令和5年度末で熊本県内61カ所の図書館での受け取りができるようになり、利便性が向上し、より利用者のニーズに合った利用ができるようになりました。

また、図書館システムの更新を行い、機器類の刷新やオンラインでの申請機能を導入することで、県民サービスの向上に努めました。

〔入館者数〕

(人)

年 度	図書館	文学・歴史館	計	開館日数	一日平均		
					図書館	文学・歴史館	
令和5年度 (2023年度)	179,054	38,488	217,542	図書館 286 文学・歴史館 286	626	135	
参 考	4年度 (2022年度)	180,180	36,740	216,960	図書館285 文学・歴史館285	633	129
	3年度 (2021年度)	109,183	20,087	129,270	図書館248 文学・歴史館248	440	81
	2年度 (2020年度)	105,666	17,049	122,715	図書館251 文学・歴史館251	421	68

〔ホームページアクセス件数〕

年 度	アクセス件数		
	総数	月平均	
令和5年度 (2023年度)	471,323	39,277	
参 考	令和4年度 (2022年度)	372,621	31,052
	令和3年度 (2021年度)	582,356	48,530

2 県立図書館関係

1 熊本の暮らしを支える

1 全県域を対象としてサービスの提供

(1) 市町村立図書館等との連携

インターネット予約貸出サービスにおいて、阿蘇市、水俣市、上天草市を除く公共図書館との連携により県下61カ所で受取が可能となりサービスが拡大しました。令和3年度の開始時から比較すると、遠隔地での受取が1.7倍程度に増加(約4,500冊)しました。

(2) 市町村立図書館等及び学校図書館への支援

① オンライン研修会の実施

対象	実施日	内 容
市町村立図書館職員及び市町村関係職員	2月28日(水) 2月29日(木)	図書館システムの更新について ・相互貸借オンライン化について ・市町村ページの更新について ・電子図書館の取組について
学校図書館職員及び学校関係職員等	3月18日(月)	図書館システムの更新について ・相互貸借オンライン化について ・市町村ページの更新について ・電子図書館の取組について

② 図書館担当者会議等への施設提供及び協力

該当なし

③ 市町村・学校等への図書資料貸出

事業名	対 象	貸出冊数	貸出期間	備 考
配本協力事業	市町村立図書館(公民館図書室を含む)、県内小・中学校、高等学校、特別支援学校、県立社会教育施設	300冊以内	4ヶ月	宅配便(往復県負担)
相互貸借事業	市町村立図書館(公民館図書室を含む)、県内小・中学校、高等学校、特別支援学校	依頼冊数	1ヶ月	送料負担(貸出:県、返却:借受館)
一括貸出事業	市町村立図書館(公民館図書室を含む)、県立学校、県立社会教育施設	2,000冊以内	1年以内	借受館等が来館し、選書のうえ持ち帰り
子ども文庫事業	市町村立図書館(公民館図書室を含む)、県内小中学校、特別支援学校、幼稚園、保育所等	500冊以内	1年以内	借受館等が来館し、選書のうえ持ち帰り

(貸出実績)

	令和5年度 (2023年度)		令和4年度 (2022年度)	
	件数	貸出冊数	件数	貸出冊数
配本協力(団体実数)	51	11,850	68	15,900
相互貸借	292	1,036	318	1,097
一括貸出	4	1,271	3	980
子ども文庫	12	3,213	14	5,235
計	359	17,370	403	23,212

④ 図書館支援アンケートの実施

市町村立図書館等職員及び学校図書館関係職員向けに熊本県立図書館に対する支援や今後求めていることを尋ねるアンケートを行い、今後の支援へと役立てました。

期間：9月27日～10月18日

回答数：333件

2 生活や仕事に役立つサービスの充実

(1) 県民や地域の課題解決への支援

① 県立図書館の機能やサービスの周知と向上

図書館システムの抜本的更新により、HP機能の大幅なリニューアルを行いました。図書館を初めて利用する方へ向けた周知やアクセシビリティ機能を充実させるとともに、市町村立図書館及び学校図書館に向けた専用ページを更に充実させ、協力レファレンスを推進できるシステムや当館からの貸出における相互貸借についてオンラインで申請できるシステムを整備しました。

また、利用申請のオンライン化や電子図書館を開始し、DXの取組を進め、利便性向上や課題解決への支援を向上させました。

閲覧室における取組として、書架に新たな見出し作成を進め利便性向上に取り組むとともにウィーディングによる資料の刷新を進めました。

※ウィーディング＝重複資料や利用されなくなった資料、内容が古くなった資料を書架より除くこと

② ビジネス活動や就労活動の支援につながる取組み

ア ビジネス関連図書コーナーの充実

蔵書冊数：1,823冊（うち令和5年度（2023年度）受入：141冊）

イ 起業・経営無料相談会および創業セミナーの開催

連携先：地域診断士研究会（10名の中小企業診断士）

開催日：毎週日曜日（午前12時～午後5時）

定員：1回につき3名

相談時間：1回100分

相談内容：起業相談（起業全般）、経営相談（ビジネスプラン、経営管理、販路開拓、資金に関すること）

相談件数：17件

③ 読書バリアフリーサービスの拡充

大活字本の収集：2,503冊（うち令和5年度（2023年度）受入：136冊）

熊本県読書バリアフリー推進計画に基づき、読書に困難を抱える方々向けにタブレットや拡大音声読書機を利用したサービスを提供しています。大活字本の収集においては、読み物だけでなく、実用書類の収集も進めました。また、利便性を向上させるため、蔵書検索において大活字本のジャンル検索ができるようにしました。実用書については、利用状況の検証を行い、今後の収集の必要性を検討していきます。

④ 親しみやすい図書館づくり

ア 「くまもとの本」コーナーの充実

くまもとの本の収集：1,318冊（うち令和5年度（2023年度）受入：22冊）

イ テーマ別図書資料の閲覧室内展示

期 間	子ども図書室	第 1 閲覧室	第 2 閲覧室
4 月	○こんにちは！ ともだち	○世界自閉症啓発デーにあわせて ○植物の世界 ○收藏品展 アーカイブズに見るくまもと 21 「文学と歴史でたどるくまもとの記憶」(～5月まで)	○春のお散歩 ○熊本の植物 ○アーカイブズ 2 1 にあわせて
5 月	○げんきいっぱい みどりをさがそう！	○読んで楽しむ映画の世界 ○5月30日はごみゼロの日 ○收藏品展 アーカイブズに見るくまもと 22 「収蔵資料から熊本の文学と歴史の魅力をひもとく」(～6月まで)	○4、5月継続
6 月	○ちゃぶちゃぶ ぴっ ちゃん あめをたの しむ	○食育で「生きる力」を育もう～ 6月は「食育月間」～ ○音楽で梅雨を愉しむ ○トピック展示「上妻博之と牧野富太郎」(～7月まで)	○子ども図書館と安藤忠雄 ○アーカイブズ 2 2 にあわせて ○マンガ県くまもと
7 月	○あっつい！なつ ひんやり～のなつ	○夏を楽しく快適に ○企画展 「マンガ県くまもと展」にあわせて(～9月まで) ○星と宇宙と	○6、7月継続展示
8 月	○ひゅ～どろどろおば けだぞ	○第 36 回 郷土関係出版物展あわせて(～9月まで) ○涼を楽しむ	○第 3 6 回郷土出版物展 ○マンガ県くまもと ○熊本の生き物
9 月	○みあげてみよう よぞらとおつきさま	○熊本県立劇場文化事業 第 65 回熊本県芸術文化祭オープニングステージ「JAZZ ドリームバンド」にあわせて	○8、9月継続展示
1 0 月	○おいしいものいっぱい！ もぐもぐえほんレストラン	○食品ロス削減月間にあわせて ○秋を満喫！ ○企画展 「ジェーンズと熊本洋学校」にあわせて(～12月まで)	○洋学校とジェーンズ
1 1 月	○だいしゅうごう！せ かいじゅうのむかし ばなし	○11月24日は「和食の日」 ○泉鏡花生誕150周年	○10、11月、12月継続展示
1 2 月	○まちどおしいな！ クリスマス	○年末年始にむけて ○源氏物語・平安文学特集 大河ドラマにあわせて(～1月まで)	

期 間	子ども図書室	第 1 閲覧室	第 2 閲覧室
令和 6 年 (2024 年) 1 月	○ほかほか ほっこり たのしくすごそう ふゆ	○熊本県立美術館・細川コレクション特別展「土方歳三資料館×肥後熊本藩」にあわせて ○1月20日は二十四節季「大寒」	○昭和の新聞おもしろ切り抜き ○熊本の地図 ○熊日文学賞・出版文化賞
2 月	○にゃん にゃん ねこのひ にゃんだ ふる	○2月最終日は Rare Disease Day (世界希少・難治性疾患の日) ○直木三十五没後 90 年 ○2月は「省エネルギー月間」	○1、2月継続展示
3 月	○るんたった♪ はる がきた	○新生活に向けて ○春をさがしに出かけよう ○特別展 「文字が語る古代のくまもと」	○新聞・雑誌に見る令和5年度の熊本 ○文字が語る古代の熊本

ウ 研修生等の受入

職場体験事業等	受 入 先
大学生の職場体験 (インターンシップ)	尚絅大学 熊本県立大学 (夏季、春季)
中学生の職場体験 (ナイストライ事業)	錦が丘中学校、出水中学校、出水南中学校

エ 図書館見学受入

図書館見学	受 入 先
小学校	帯山小学校、出水南小学校、黒髪小学校
幼稚園	ルンビニー幼稚園

⑤ 読書活動の推進

ア 「こどもの読書週間」記念行事のイベント実施

行 事 名	開 催 日
特別展示 ながーく愛されている絵本	4月22日(土)～5月12日(金)

イ 夏休みイベントの実施

- ・高校生平和大使による「平和を語りつぐおはなし会」を4年ぶりに開催
- ・小学生対象のバックヤードツアー「図書館探検隊」
- ・子ども図書室閉室後に行う「こわーいおはなし会」

ウ 「秋の読書週間」の実施 (10月27日～11月9日)

「秋の読書週間」に合わせ、2022年度の標語「この一冊にありがとう」をメインテーマに、各種展示等を行いました。また、SNSを利用した熊本県立図書館職員による〇〇な本を紹介する「みんなの本棚」の毎日投稿を行いました。

(2) 関係機関等との連携

ア パスファインダーの提供

調べ学習に利用するパスファインダーの更新及び新規作成を行い、調べ学習に関する支援を行いました。

イ イベント情報提供

熊本の子育て情報誌「ワイヤーママ熊本版」などのフリーペーパーに子ども図書室のイベント情報などの提供を行いました。

ウ 情報ギャラリー展 (通年)

熊本県の各課、医療・健康・福祉・法律の関連機関等と連携し、1階廊下ギャラリーの展示スペースを利用して、県民に役立つ情報や生涯学習成果発表等、各種情報の発信を行いました。

展示期間	テーマ	機関名
令和5年(2023年)4月3日(月) ～4月14日(金)	令和4年度(2022年度)「家庭の日」あったか家族コンクール	くらしの安全推進課
	阿蘇地域世界農業遺産のPR	農業普及・振興課
4月14日(金) ～4月27日(木)	熊本地震震災ミュージアムの取組み	観光交流政策課
	「緑の流域治水」に係る取組みについて	企画振興部 球磨川流域復興局
4月29日(土) ～5月10日(水)	熊本地震震災ミュージアムの取組み	観光交流政策課
	県科学展のご案内	熊本県立教育センター
5月13日(土) ～5月24日(水)	宝くじの社会貢献PR、宝くじのしくみ	熊本県総務部財政課
5月27日(土) ～6月7日(水)	国立療養所菊池恵楓園絵画クラブ金曜会絵画パネル展	熊本県健康づくり推進課
	くまもと林業大学校のPR	くまもと林業大学校 (林業振興課)
6月10日(土) ～6月21日(水)	平成28年熊本地震被災文化財復旧情報発信パネル展	文化課
	社会と共創する学校教育プログラムの紹介	熊本県立宇土中学校・宇土高等学校
6月24日(土) ～7月5日(水)	球磨人吉のむかし話	球磨川流域復興局 (五木村歴史文化交流館(ヒストリアテラス五木谷))
	第33回くまもと県民文化賞受賞者の紹介	文化企画・世界遺産推進課
7月8日(土) ～7月19日(水)	水の日・水の週間	環境立県推進課
	～景観まちづくりに参加しませんか～	都市計画課
7月22日(土) ～8月2日(水)	令和4年度熊本県統計グラフコンクール優秀作品展	熊本県統計協会 (熊本県企画振興部交通政策・統計局統計調査課内)
	水銀フリーの情報発信	環境政策課
8月5日(土) ～8月16日(水)	熊本県保健環境科学研究所の調査研究の取組照会	熊本県保健環境科学研究所
	熊本県環境センターのPR	熊本県環境センター
8月19日(土) ～8月30日(水)	県内の日本遺産PR	文化課
	河川美化・河川愛護に関する広報	河川課

展示期間	テーマ	機関名
9月2日(土) ～9月13日(水)	鞠智城のPR	熊本県立装飾古墳館分館 歴史公園鞠智城・温故創生館
	～屋外広告物適正化週間～	都市計画課
9月16日(土) ～9月27日(水)	熊本支援学校作品展	熊本県立熊本支援学校
9月30日(土) ～10月11日(水)	くまもとの「生活排水」を考えてみるモン!	土木部道路都市局下水環境課
10月14日(土) ～10月25日(水)	くまもとアートポリス 取組み報告	熊本県建築課
10月28日(土) ～11月8日(水)	県内高規格道路の整備に関するPR	道路整備課
11月11日(土)～ 11月22日(水)	阿蘇ジオパークのPR	阿蘇地域振興局総務振興課
	犯罪被害者週間	くらしの安全推進課
11月25日(土) ～12月6日(水)	人権啓発パネル展	人権同和政策課
	ONE PIECE熊本復興プロジェクト展	観光交流政策課
12月9日(土) ～12月27日(水)	阿蘇世界文化遺産のPR、フォトコンテスト写真展示	文化企画・世界遺産推進課
令和6年(2024年)1月6日(土) ～1月17日(水)	水俣病資料館サテライト展	水俣病保健課
	読書バリアフリーの普及啓発	社会教育課
1月20日(土) ～1月31日(水)	くまもとやさしいまちづくりパネル展	健康福祉政策課 地域支え合い支援室
	特別展「土方歳三資料館×肥後熊本藩」	熊本県立美術館 学芸普及課

2 熊本の学びを支える

1 熊本で学ぶ人に役立つサービスの充実

(1) 「調べる図書館」としての機能の強化

① 教育支援型電子図書館「くまもとe-books」を開始することで、学校図書館を支援し、時間や場所に問わず読書や調べものが行える体制を整えました。電子図書館の資料性としては、既に導入している市町村との資料性と重複しないよう、実用書や専門書、事典や図鑑、英語の資料など約9,000冊をラインナップしました。

② ビジネス支援に関する活動の紹介と資料提供促進への取り組み

中小企業診断士と連携し専門的な視点から、ビジネス支援に有効と思われる資料の選書・収集に取り組みました。

ビジネス支援のための資料紹介や、起業経営相談会の案内についてSNSを利用して情報発信を行いました。また、ビジネス関係の資料については、より調べやすい書架の在り方や情報刷新を日常的に検討し、利便性向上に努めています。

③ レファレンスの充実

ア レファレンス実績

令和5年度（2023年度）	令和4年度（2022年度）
14,076件	13,415件

イ 国立国会図書館協同データベースへの登録・公開 計92件

ウ レファレンスブックの充実と職員の専門知識・能力の向上

レファレンスブックの受入 248冊（令和5年度（2023年度））

エ レファレンスサービスの利用拡大

館内掲示やSNSでの発信により、レファレンスサービス利用について周知を行いました。

また、HPにおける市町村ページに協力レファレンスを推進できる体制を整備しました。

(2) 学びの場や学びを共有する機会の提供

① インターネット等を活用した情報の提供

ア ホームページ等の内容充実と利用拡大

令和5年度のシステム更新及びHP更新により、各閲覧室における展示内容や、インターネット予約貸出サービスや読書バリアフリー、ビジネス支援、相互貸借のページについて利用者の皆様によりわかり易く伝わるよう抜本的な内容の見直しを行いました。また、HPにおいては、ウェブアクセシビリティを進め、障がいをお持ちの方々でも利用ができるように取り組みました。

イ 市町村図書館（学校図書館）専用ページの活用

ホームページ内の市町村図書館専用ページにて、図書館に関する研修会等の周知と参加できなかった方に向けた研修動画の配信や県立図書館の取組事例を紹介することにより、市町村立図書館職員へ情報提供を行いました。

また、システム更新により相互貸借におけるオンライン申請を可能とし相互貸借を推進できる体制整備をおこないました。

ウ 国立国会図書館デジタルコレクションの活用

利用者向けに館内での利用案内について掲示するとともに、利用者からのレファレンスでの情報提供で活用しました。また、「歴史的音源（れきおん）」サービスの運用を新たに開始しました。

エ データベースの利活用方法についての広報周知・情報提供

館内で利用案内の掲示等を行い周知するとともに、SNSやホームページを利用し情報を公開しました。

商用データベースの提供（7データベース）

利用実績 1,160件（令和5年度（2023年度））

データベース名	検索内容
1 官報情報	官報検索
2 SMART判例秘書	判例、法令検索
3 熊本日日新聞記事	新聞記事検索
4 聞蔵IIテキスト	新聞記事検索
5 日経テレコン21	日経4紙等の記事や主要企業の情報検索
6 マガジンプラス	国立国会図書館所蔵雑誌、論文見出し検索
7 JRS経営情報サービス	中小企業経営に特化した経営情報 経営計画書、契約書などのシートやフォーム

2 熊本を学ぶ人に役立つサービスの充実

(1) 熊本に関する資料や情報の収集

① 資料の収集

行政資料 672点 (購入17点 寄贈592点 目録・複製資料等63点)
一般書 1, 143点 (購入461点 寄贈679点 複製資料等3点)
古文書 1, 632点 (購入30点 寄贈1, 526点 複写・複製資料等76点)

② 郷土関係出版物展

令和5年(2023年)8月10日(木)～9月18日(月)

◆令和3年(2021年)4月から令和5年(2023年)3月に刊行された郷土に関する出版物約1,100点を展示しました。夏休み、お盆休み期間を開催期間に含めたこともあって、多くの皆様にご来場いただきました。

来場者：527名

(展示資料)

- ・郷土に関する出版物
- ・熊日文芸賞 関係作品展示
- ・熊日出版文化賞 関係作品展示

(2) 熊本に関する資料や情報の提供と発信

新しく出版された資料だけでなく、熊本県の歴史や文化を記した貴重な古文書も収集し、熊本を学ぶ人への情報提供に努めました。

歴史資料を大切に保存していくとともに、複製の作製およびデジタル画像を公開することにより、多くの方に活用していただける環境づくりを目指しています。令和5年度の図書館システム更新と同時に「くまもとデジタルギャラリー」としてデジタル画像の公開サイトをリニューアルしました。より詳細な画像の提供やおすすすめ資料の紹介などにも力を入れていきます。

くまもと文学・歴史館での展示に図書館資料を活用することで、県民の皆様にも本物の資料を見ていただく機会を提供することに努めました。郷土資料フロアでは展示資料の複製や関連資料を紹介し、連携を強化しました。

マイクロフィルムからの複製資料の作製や古文書の目録を整備し、多くの方に資料を活用していただける環境を整えました。

3 熊本の文化を発信する

1 熊本の文化を守る取組の充実

(1) 館内資料の保存

① 古文書、貴重資料等の適切な保存管理と修理の推進

事業名	開催回数	内 容	指導者等
資料保存のための維持管理行為に係る研修・指導	年8回	専門技術者の指導・研修を継続して実施。当館資料の適切な維持管理・修理に取り組む。	外部講師 (専門技術者)

○熊本県公文類纂 15点 明治・大正・昭和前期地図 6点
合計21点の修理が完了しました。

② 貴重資料等のデジタル化と提供

資料のデジタル化…1班分：94件(5,779枚)
ミュージック移行205件(10,003枚)
2班分：17点(645枚)

ホームページ公開…2班分：484件（4, 135枚）
資料保存と活用の両立を目指し、デジタル化事業を継続して実施しました。
図書館システムの更新に伴い、デジタルアーカイブを刷新しデータの移行を進めました。

③ 貴重資料等の活用事例の紹介

各機関から発行された出版物や論文等に資料として掲載された当館の資料、テレビ等で紹介された資料や事例をSNSで情報発信しました。

(2) 館外資料の保存

令和4年度に約1,600点の古文書を整理し、活用できるようにしました。また、地域の貴重な歴史資料を各市町村の教育委員会等と連携し、保存や活用に努めました。

2 熊本の文化を発信する取組の充実

(1) くまもと文学・歴史館との連携による情報の発信

①企画展

展 示 会 名	期 間	内 容
「マンガ県くまもと展」	令和5年（2023年） 7月21日（金） ～9月25日（月） 会場：展示室1・2・3	熊本ゆかりのマンガ家と県内のマンガを活用している団体を紹介する展示会。
「ジェーンズと熊本洋学校—明治熊本に貢献した外国人教師—」	10月13日（金） ～12月3日（日） 会場：展示室1	ジェーンズ邸の移築・再公開に合わせ、ジェーンズの業績を紹介する展示会
特別展「文字が語る古代のくまもと」	3月15日（金） ～5月6日（月） 会場：展示室1・2・3	平城宮木簡をはじめとした国宝・重要文化財資料の里帰り展示会。

②収蔵品展

展示室1を会場に、所蔵資料を中心にした展示会を開催。

○アーカイブズに見るくまもと21 6月10日（金）～7月18日（月）

「日本談義 / どうする人吉藩～米良山毒薬事件!?!～」

○アーカイブズに見るくまもと22

令和5年（2023年）1月4日（水）～2月27日（月）

「新収蔵資料展／検地帳から地券へ」

③トピック展示

展示室2を会場に、所蔵資料を中心にした展示会を開催。

○「熊本地震と復興エール」5月19日～7月3日

熊本地震の際に寄せられた文学者らからの直筆の応援メッセージを展示。

○「上妻博之と牧野富太郎」6月2日～7月20日

牧野富太郎が上妻博之に宛てた葉書・雑誌などの資料から二人の交流や功績を紹介

(2) 多様な方法を駆使した情報の発信

① ギャラリー展示

展 示 会 名	期 間	内 容
高森高校マンガ学科 生徒作品展示	7月21日(金) ～9月25日(月)	公立高校で日本初となるマンガ学科で学ぶ高森高校の生徒たちによる作品展示。
32氏熊本ゆかりの近代文学者	4月1日(金) ～7月20日(木) 9月26日(水) ～3月31日(金)	当館が所蔵対象とする熊本ゆかりの近代文学者紹介パネル展

4 熊本の未来を創造する

1 熊本の次世代を担う子どもの育成に向けた取組の充実

(1) 子ども図書室の取組の充実

① 肥後っ子いきいき読書プランに沿った事業の展開

ア こどもの読書週間(4月23日～5月12日)

こどもの読書週間にちなんで「ながーく愛されている絵本」の展示を行いました。

イ たのしい絵本展

期 間：10月28日(土)～11月13日(月)

会 場：子ども図書室 おはなしの部屋(期間中の入室者：1,526人)

テーマ：「きょうりゅう絵本はくぶつかん」

内 容：熊本県には御船町や天草市御所浦町など、恐竜と縁が深い地域があります。多くの子どもたちに愛されている恐竜をテーマにした絵本を展示することで、地球や生命の進化の歴史に思いを馳せ、目に見えないものを想像する楽しさと、想像から事実を探究する科学の面白さを伝え、子どもたちの持つ知的好奇心・知識欲を満たし、豊かな想像力や感性を育む一助とします。

セット貸出：展示期間終了後、希望する市町村立図書館、学校図書館等へ展示パネルなどとセットで貸出を行います。

ウ おはなし会の開催

定期おはなし会

※新型コロナウイルス感染症拡大防止のため、人数制限などの感染対策をして実施

おはなし会の名称	開催日時(毎月)	回数	参加者数
赤ちゃんのおはなし会	第1・3木曜日 (11:00～11:30)	24回	307人
土曜おはなし会	第2・4土曜日 (14:00～14:30)	24回	275人

内容：絵本の読み聞かせ、わらべうた、指あそび、紙芝居、パネルシアター等

特別おはなし会

おはなし会の名称	開催日時	参加者数
平和を語りつぐおはなし会	7月29日	13組21名
こわーいおはなし会	7月31日・8月10日	19組48人
絵本展おはなし会	11月4日	8組21人

② 利用者に向けた読書活動推進事業

ア 発達段階に対応した読み聞かせ絵本ブックリスト等の作成と提供

子ども図書室で展示した資料のリストを提供しており、令和3年度(2021年度)に新設した、幼児から小学校低学年を対象とする「幼年文学」コーナーでは、絵本から読みものへの橋渡しとなる児童書を集めて、多数のポップでいろんな作品を紹介しました。

イ 子ども向け利用案内やパスファインダーの充実

学校の調べ学習等で利用できるパスファインダーを用意し、順次更新作業を行い、最新情報を提供しました。

(2) 学校や家庭、地域との連携

指導者養成講座(肥後っ子いきいき読書環境づくり事業)の開催

開催日・テーマ	対象	内 容	参加者数	会 場
令和6年(2024年) 2月5日(月) 13:30 ~16:00	公共図書館、小学校・中学校・義務教育学校・高等学校・特別支援学校 図書館職員(司書・司書教諭を含む)、学校図書館支援センター 職員 等学校図書館支援担当者	講師:鎌田和宏氏 「GIGAスクール構想と学校図書館の果たす役割」	39人	県立図書館 大研修室

2 図書館の充実と発展に寄与するための取組の充実

図書館職員等の研修の充実

① 職場内研修の実施

月1回の館内整理日を利用して実施しました。

開催日	研修内容
4月28日(金)	「経理上の注意点等」「運営基本方針 概要説明」「危機管理マニュアルについて」講師:本館職員
5月26日(金)	「IPMについて」「レファレンス協同データベースについて」講師:本館職員
6月30日(金)	「飲酒運転の根絶及び交通事故防止に向けた取組みについて」「著作権の概要について」「読書バリアフリーについて」「県立図書館の資料について①」講師:本館職員
10月27日(金)	「人権教育関係(人権同和問題、障がいの理解)」「歴史資料の選書」講師:本館職員
11月24日(金)	「個人情報保護」「県立図書館の資料について②」「人権研修(教育庁職員人権問題研修欠席者対応研修)」講師:本館職員
個別研修(動画視聴)	「DX基礎研修」

② 館外で行われる研修への参加

他館、他県で実施されるオンライン研修会に参加しました。

開催日	研修講座(参加者)
12月5日(火) ～6日(水)	○令和5年度障害者サービス担当職員向け講座(1人) 主催：国立国会図書館 公益社団法人日本図書館協会公共図書館部会 会場：熊本県立図書館(※オンライン研修)
令和6年(2024年) 1月31日(水) ～2月2日(金)	○令和5年度(2023年度)図書館地区別研修(九州・沖縄地区)(6人) 主催：文部科学省 熊本市教育委員会 会場：熊本市立図書館、熊本県立図書館(※オンライン研修)
年3回	○TRC MARCセミナー(のべ48人) 主催：図書館流通センター 会場：熊本県立図書館(※オンライン研修)

③ 図書館関係職員研修会の開催

研修会名	開催日	内 容	参加者	会場
図書館関係職員等全体研修会 (熊本県図書館活動振興協議会事業) 対象：市町村立図書館 (公民館図書室を含む) 教育委員会職員等	10月30日(月)	講演 演題「熊本ではじめる未来の図書館『知識は我らを豊かにする』を实践するために」 講師：アカデミック・リソース・ガイド株式会社 代表 岡本 真 氏	41人	県立図書館
地区別図書館関係職員等研修会 (熊本県図書館活動振興協議会事業) 対象：市町村立図書館 (公民館図書室を含む) 教育委員会職員等	(県北) 2月28日(水) (県南) 2月29日(木)	講演 演題「市町村立図書館(室)の未来像」～図書館現場の現状と今後～ 講師：京都橘大学教授 嶋田 学 氏 実施方法：ハイブリッド方式(来場+オンライン) ・県立図書館事業説明 1 図書館システムの更新について 2 電子図書館の取組について ・会場図書館の活動紹介・施設見学	県北 29人 県南 24人	(県北) 荒尾市立図書館 (県南) 上天草市立大矢野図書館
学校司書実践研修(県立教育センター) 対象：(学校図書館司書)	6月26日(月)	○県立図書館の施設見学 ○読書バリアフリーについて ○レファレンス実務研修 ○グループ学習(講義及び演習) ・情報活用能力について	14人	県立図書館

3 くまもと文学・歴史館関係

1 文学・歴史館資料の整備充実

(1) 展示資料・図書の購入

特別資料（1, 531点）、図書・雑誌資料（141点）を受け入れました。

〈主な購入資料〉

□特別資料

宮部寸七翁句幅「女住んで荒目垣なる芙蓉かな」

「山焼や夜は連なる念珠の火」

宋不旱制作の硯

蔵原伸二郎原稿「中原中也」

□図書・雑誌

『土上』、『銀杏』、『コギト』など

定期的に収集委員会を開催し、熊本近代文学館の資料収集のあり方を継承した熊本ゆかりの32人の文学者や、熊本を舞台とした文学作品を収集しています。また、展示会への出品を想定した資料や、調査研究のための資料へも目配りし、博物館機能を併せ持つ館としての収集のあり方を検討しています。

(2) 寄贈資料の受入・整理

個別の寄贈資料に加え、資料整理専門の職員を配置し、未整理資料の受入を進めています。本年度は木下順二寄贈資料、光岡明寄贈資料の整理を実施しました。

(3) 特別資料のデジタル化

整理の段階で資料を撮影し、デジタル画像を作成しました。今後、収蔵資料データベースに反映していく予定です。

2 企画展の開催

展示会名	期間	来館状況
「マンガ県くまもと」	7月21日～9月25日 会場：展示室1・2・3 図書館ギャラリー	会期55日 来館者数11,318名 (平均206名)
「ジェーンズと熊本洋学校 —明治熊本に貢献した外国人教師—」	10月13日～12月3日 会場：展示室1	会期43日 来館者数4,721名 (平均110名)
「文字が語る古代のくまもと」	令和6年（2024年） 3月15日～5月6日 会場：展示室1・2・3	会期44日 来館者数9,340名 (平均110名)

3 収蔵品展の開催

(1) アーカイブズに見るくまもと

展示室1を会場に、所蔵資料を中心とした展示会を開催しました。

展 示 会 名	期 間	来館状況
「日本談義 / どうする人吉藩 ～米良山毒菓事件!?!～」	3月15日 ～5月8日	会期46日 来館者5969名 (平均130名)
「新収蔵資料展/ 検地帳から地券へ」	5月19日 ～7月3日	会期38日 来館者4158名 (平均110名)

(2) トピック展示

展 示 会 名	期 間
「熊本地震と復興エール」	5月19日～7月3日
「上妻博之と牧野富太郎」	6月2日～7月20日

4 マンガコーナーの設置

展示室3に令和2年(2020年)よりマンガコーナーを設置。

NPO法人熊本マンガミュージアムプロジェクトと連携した漫画展示。展示会ごとに入れ替えました。

○アーカイブズ21関連 熊本ゆかりのマンガ 3月15日～5月18日

○アーカイブズ22関連 熊本ゆかりのマンガ 5月19日～7月19日

○企画展「マンガ県くまもと」関連 熊本ゆかりのマンガ2000冊
5月20日～10月12日

○企画展「ジェーンズと熊本洋学校」関連 異国人とニッポン・学校マンガ
10月13日～12月27日

○熊本ゆかりマンガ家の映像化作品 1月4日～3月14日

5 文学講座・講演会等の開催

(1) 企画展関連講演会、講座等

①「マンガ県くまもと展」関連企画

企画名	期日/会場	講師	参加者数
第2回 押し活@マンガ交流会	7月23日(日) 図書館大研修室	自分の押しマンガを紹介する8名の発表者。	56名
講座「熊本県ゆかりのマンガ紹介」	7月30日(日) 図書館大研修室	鶴本課長	28名
記念シンポジウム テーマ「マンガ県くまもとの10年後」	8月20日(日) 図書館大研修室 9月1日～11月1日 YouTubeで動画配信	橋本博氏(合志マンガミュージアム館長)、池川佳宏氏(熊本大学文学部准教授)、持田修一氏(熊本コアミックス代表取締役社長)、桜田幸子氏(マンガ家)	38名 動画視聴回数227回

企画名	期日／会場	講師	参加者数
ギャラリートーク	7月29日(土) 8月23日(水) 8月26日(土) 9月18日(月・祝)	鶴本課長	14名 4名 8名 20名

②「ジェーンズと熊本洋学校」関連企画

企画名	期日／会場	講師	参加者数
記念講演会「洋学校の時代—熊本における教育改革の試み—」	10月22日(日) 図書館大研修室	大島明秀氏(熊本県立大学文学部教授)	39名
記念講演会「熊本洋学校教師ジェーンズ邸の復旧と展示について」	11月5日(日) 図書館大研修室	松永直輝氏(熊本市文化財課 文化財保護主任主事)	25名
ギャラリートーク	10月15日(日) 11月12日(日)	大門参事	3名 4名

③「文字が語る古代のくまもと」関連企画

企画名	期日／会場	講師	参加者数
「水前寺・江津湖地域の『古代くまもと』の魅力に迫る交流会」	11月27日(月) 図書館大研修室	佐藤館長、深瀬主任学芸員	39名
連続講演会① 「文字が語る古代の肥後」	3月16日(土) 図書館大研修室	佐藤館長	
観光事業者向け特別鑑賞会	3月18日(月) 図書館大研修室	佐藤館長	
連続講演会② 「平城宮木簡と肥後国」	3月30日(土) 図書館大研修室	馬場基氏(奈良文化財研究所都城発掘調査部 平城地区史料研究室長)	
ワークショップ 「古代人のように木簡に文字を書いてみよう！」	3月31日(日) 図書館大研修室	深瀬主任学芸員	
佐藤館長によるスペシャル ギャラリートーク	3月17日(日)	佐藤館長	

(2) 佐藤館長による連続講演会 会場：図書館大研修室

演 題	期日／配信期間	参加者数／動画 配信
第1回「古代文学とくまもと① 古事記・日本書紀」	4月22日／ 6月1日～9月8日	32名／3816 回
第2回「古代文学とくまもと② 万葉集」	9月9日／ 9月22日～11月24日	49名／1526 回
第3回「古代文学とくまもと③ 古代説話」	11月25日／ 12月15日～R6年2月16日	40名／997回
第4回「古代文学とくまもと④ 肥後国司の文学」	12月23日／ R6年1月19日～5月6日	34名／436回

(3) 職員の学校・社会教育施設等への出前講座

企画名	期日／会場	講師	参加者数
「俳句ワークショップ」 (教員のための博物館の日 in御船)	8月2日 御船町カルチャーセン ター	本館職員	8名
「ジェーンズと熊本洋学校」 (くまもと県民カレッジ)	10月24日 くまもと県民交流館パ レア	本館職員	25名
くまもと文学・歴史館見学及 び句碑の説明 (熊本市立出水小学校)	11月6日 くまもと文学・歴史館 及び句碑	本館職員	80名
「マンガ県くまもと」 (エンパワメント事業)	11月29日 湧心館高校	本館職員	20名
「俳句ワークショップ」 (くまもとキッズミュージア ムin人吉)」	R6年1月21日 人吉カルチャーパレス	本館職員	8名
「俳句ワークショップ」	R6年2月24日 荒尾市立図書館	本館職員	13名

(4) 文学の博物館講座・実習の受入

熊本大学博物館実習生の受入 8月31日～9月8日 会場：当館 <8名>
実習生による成果発表として、企画展「マンガ県くまもと」内に、マンガ家の出身地や、作品に描かれた熊本を紹介する展示コーナー設置

6 広報活動

(1) くまもと文学・歴史館報の発行（年1回）3月31日発行

企画展報告、収蔵品展報告・講演会記録、新収蔵資料、友の会活動報告を行いました。

(2) 県立図書館ホームページへの企画展等の紹介

企画展及び関連講演会等について掲載や、Twitterを利用した情報提供を行いました。

(3) くまもと文学・歴史館ユーチューブチャンネルを開設

館の紹介動画、企画展の紹介動画を配信しました。横溝正史書簡の解説動画を配信しました。

(4) 報道機関への情報提供

企画展及び関連講演会などについての広報課投げ込みを行いました。随時、ファックス等でも情報を提供しました。

7 調査研究事業

(1) 松本文庫展関係資料調査 担当：本館職員

阿蘇火山博物館 令和4年（2022年）2月17日、4月25日、
6月24日

熊本博物館 令和4年（2022年）3月17日、5月9日

松本唯一遺族 7月7日

(2) 萩原朔太郎展関係資料調査 担当：本館職員

前橋文学館 6月21日・22日

熊本大学五高記念館 7月22日

(3) 県立図書館所蔵の貴重資料調査 担当：本館職員

熊本県古文書等所蔵家別目録作業事業に関する情報整理（収集情報の精査、目録台帳の電子化）

熊本県公文類纂に関する調査（士族関係の簿冊の解明、データベース化）

8 くまもと文学・歴史館友の会連携事業

くまもと文学・歴史館友の会（会員100名）活動と連携し各種事業を開催しました。

(1) 定例事業

月案内発行 毎月1回発行 くまもと文学・歴史館の行事等を会員へ送付

文章勉強会 毎月1回開催 有志による文章講座

歴史勉強会 毎月1回開催 有志による古文書講座

文芸誌「湧水」発行 年1回刊行 友の会会員による文芸作品

(2) 講演会・講座開催事業

総会記念講演会 5月7日 「肥後と列島・東アジアの古代史」

会場：図書館大研修室 講師：佐藤館長

湧水講演会

第1回 4月24日 「障がいを持った子どもたちとともに歩む」

会場:図書館大研修室 講師:寺尾よしこ氏(くまもと文学・歴史館友の会 会員)

第2回 11月27日 「意外と簡単! 漢詩の読み方・作り方」

会場:図書館大研修室 講師:林孝子氏(くまもと文学・歴史館友の会 会員)

湧水特別講演会 令和5年(2023年)2月11日 「短歌を楽しみ、生を楽しむ」

会場:図書館大研修室 講師:阿木津英氏(歌人、歌誌「八雁」主宰)

(3) 文学・歴史探訪旅行

初夏の文学・歴史散歩 5月10日 熊本市動植物園、江津湖周辺

V その他資料

1 資料状況

(1) 令和5年度(2023年度) 年間受入資料点数

(表1)

		購入	寄贈・取得	計	
図書館資料	図書	一般書	5,036	1,905	6,941
		児童書	1,535	115	1,650
		洋書	81	12	93
		古文書	39	1,653	1,692
		その他	0	46	46
		計	6,691	3,731	10,422
	雑誌・新聞	官報	31	0	31
		雑誌	1,661	1,642	3,303
		新聞	87	9	96
		その他逐次刊行物	0	3	3
		計	1,779	1,654	3,433
	マイクロフィルム	新聞マイクロフィルム	21	0	21
		古文書マイクロフィルム	0	0	0
		計	21	0	21
	視聴覚資料	CD	1	7	8
		ビデオテープ	0	0	0
		DVD	1	11	12
		カセットテープ	0	0	0
		レコード	0	0	0
		その他	0	0	0
計		2	18	20	
計		8,493	5,403	13,896	
普及協力用資料	配本協力用資料	887	125	1,012	
	子ども文庫用資料	356	19	375	
	計	1,243	144	1,387	
熊本県立図書館計		9,736	5,547	15,283	
文学・歴史館資料	図書	50	856	906	
	雑誌	0	33	33	
	視聴覚資料	0	0	0	
	計	50	889	939	
こども本の森資料	図書	4,954	5,049	10,003	
合計		14,740	11,485	26,225 ←A	
除 籍 冊 数				3,170	
電子書籍		8937	0	8937	
合計(電子書籍含む)		23,677	11,485	35,162	

(2) 令和5年度(2023年度)末 所蔵点数

(表2)

			計
図書館資料	図書	一般書	640,671
		児童書	98,704
		洋書	29,888
		古文書	73,497
		その他	408
		計	843,168
	雑誌・新聞	官報	3,717
		雑誌	217,824
		新聞	9,029
		その他逐次刊行物	673
		計	231,243
	マイクロフィルム	新聞マイクロフィルム	2,191
		古文書マイクロフィルム	901
		計	3,092
	視聴覚資料	CD	4,388
		ビデオテープ	1,217
		DVD	961
		カセットテープ	6
		レコード	1,163
		その他	14
計		7,749	
計			1,085,252
普及協力用資料	配本協力用資料	図書	38,255
		ビデオテープ	3
		カセットテープ	214
		CD	1
		計	38,473
	子ども文庫用資料	図書	33,009
雑誌		0	
計		33,009	
計			71,482
熊本県立図書館計			1,156,734
文学・歴史館資料	文学・歴史館資料	図書	49,484
		雑誌	5,294
		視聴覚資料	39
		計	54,817
こども本の森資料	図書	10,003	
合計			1,221,554 ← B

※熊本県立図書館本館用資料の中には、視聴覚室図書資料等も含む。

電子書籍	8,937
合計(電子書籍を含む)	1,230,491

▼資料更新率(%) $[A/(B-A) \times 100]$ 2.19%

(3) 開閉架図書冊数 (令和5年度(2023年度)末)

(表3)

	開架資料点数 [a]	閉架資料点数 [b]	開架率(%) [a/(a+b)*100]	R5(2023) 受入点数 [c]	開架に占める新規資料 の割合 (%)
子ども図書室	31,698	76,684	29.25	1,730	5.46
第1閲覧室	94,320	389,839	19.48	5,279	5.60
第2閲覧室	32,302	218,325	12.89	3,413	10.57
合計	158,320	684,848	18.78	10,422	6.58

※開架資料：閲覧室内にある資料。

[c/a*100] ↑

※閉架資料：閉架書庫内にある資料。

※視聴覚資料、普及協力用資料、文学・歴史館資料は除く。図書のみ(雑誌・新聞は除く)。

(4) 資料費

(表4)

		令和5年度(2023年度) 予算額(千円) [d]	購入点数(点) [e]	平均単価(円) [d/e]
資料費 ①+②+③		36,450	14,740	2,473
図書館	図書資料費	20,893	6,691	3,123
	雑誌・新聞費	3,405	1,800	1,892
	視聴覚資料費	0	2	0
	普及協力用資料費	2,002	1,243	1,611
	熊本県立図書館計①	26,300	9,736	6,625
くまもと文学・歴史館②		1,800	50	36,000
こども本の森 熊本③		8,350	4,954	1,685
県民1人あたりの資料購入費		21.40 円		

[資料費/人口](円) ※令和6年(2024年)3月1日現在人口 (1,702,858 人)

参考① 雑誌・新聞の所蔵タイトル数

(表5)

	購入	寄贈・取得	合計	うち外国語
雑誌	126	305	431	3
新聞	10	4	14	0

参考② その他の資料点数

(表6)

	点数
古文書複製物	15,821
くまもと文学・歴史館特別資料	15,807

参考③ 文庫数 6文庫

(荒本文庫、内田文庫、耕治人文庫、松本文庫、山崎文庫、野口文庫)

文庫名	寄贈者 (文庫名の由来者)	内容等	資料数
荒本文庫	あらき せいし 荒木 精之	<input type="checkbox"/> 寄贈者の経歴等 ・文化運動家、小説家、思想家、歴史家 ・熊本県文化協会の設立に尽力 ・雑誌「日本談義」創刊、編集者 <input type="checkbox"/> 寄贈資料について ・日本歴史関係、日本文学関係の図書、雑誌、新聞スクラップなど。 ・膨大な量の雑誌コレクションが特色	21,261
内田文庫	うちだ まもる 内田 守 (歌人 うちだ もりと 守人)	<input type="checkbox"/> 寄贈者の経歴等 ・ハンセン病療養所菊池恵楓園の医官 ・患者の治療とともに歌人として短歌を指導 <input type="checkbox"/> 寄贈資料について ・医学関係、詩歌、文芸誌など	9,501
耕治人文庫	こう はると 耕 治人	<input type="checkbox"/> 寄贈者の経歴等 ・詩人、小説家 ・「平林たい子文学賞」・「読売文学賞」を受賞 <input type="checkbox"/> 寄贈資料について ・文学関係の図書、原稿、遺品など	4,738
松本文庫	まつもと ただいち 松本 唯一	<input type="checkbox"/> 寄贈者の経歴等 ・熊本大学の初代理学部長 ・地質学者 <input type="checkbox"/> 寄贈資料について ・和漢書、洋書、雑誌、教科書等 ・専門分野である地質関係の図書、地図が多数	15,027
山崎文庫	やまさき まさただ 山崎 正董	<input type="checkbox"/> 寄贈者の経歴等 ・医師 ・県立熊本病院婦産科部長、熊本医大学長等を歴任 <input type="checkbox"/> 寄贈資料について ・戦災後の熊本県立図書館の再興時における主要な資料群のひとつ ・山崎氏の戦前の沖縄旅行時の写真は沖縄県の貴重な資料であり、沖縄県各自治体の利用多数 ・雑誌の創刊号のコレクションが特色	8,553
野口文庫	のぐち あきら 野口 彰	<input type="checkbox"/> 寄贈者の経歴等 ・大分大学教授、熊本大学理学部長等を歴任 ・熊本大学名誉教授 <input type="checkbox"/> 寄贈資料について ・植物学の国内及び国外の専門書等	1,232

参考④ 古文書

1. 古文書

名称	内容等	資料数
肥後国検地諸帳	肥後国検地諸帳は加藤家と熊本藩が作成した土地基本台帳です。加藤清正による天正17年(1589)の検地帳、徳川家康に提出された「御前帳」の慶長9年(1604)の検地帳の写し、清正による慶長10-13年の検地帳、入封後の細川忠利による寛永10-20年(1633-1643)の地撫帳、6代藩主重賢による宝暦5-天明元年(1755-1781)の下ケ名寄帳、7代藩主治年による天明5-8年(1785-1788)の地引合見図帳、10代藩主斉護による天保7-13年(1836-1842)の再地引合下ケ名帳などが現存しています。	約4,000点
相良文書	相良文書は昭和33年(1958)に相良家37代当主の相良頼綱氏から県立図書館に譲渡された人吉藩と藩主家の相良氏に係る古文書群です。昭和3~9(1928~1934)年に頼綱氏の指示で旧人吉藩士家の雨森眞・渋谷季五郎氏が編纂した『相良家史料』と共に保管されています。	約2,000点
熊本県公文類纂	熊本県公文類纂は熊本藩から移管された「旧藩関係記録」「機密間日記」「古転切支丹記録」や、明治5年(1872)に白川県が作成した士族関係・職制に関する行政文書、明治5~18年に編纂された郡誌・村誌、明治6年~昭和12年(1937)の熊本県(明治9年まで白川県)が作成した県政全般の行政文書と公記録類です。神風連、西南役など、項目毎に全57項目に整理されています。	約2,500点
熊本藩絵図	熊本藩は土地を把握するために行政文書として各種の絵図を作成していました。分類の内訳では、肥後国全体を描く「肥後国の絵図」、熊本城下全体を描く「熊本府の絵図」、熊本城を描く「熊本城の絵図」、城下各町を描く「城下の絵図」、熊本府外の武家屋敷や郡・手永を対象にした「各郡の絵図」、肥後国以外の「他国の絵図」、白川等の6河川を描く「河川の絵図」があります。	約360点
明治前期地図	明治前期地図は熊本県公文類纂に付属する図です。明治5~18年(1872~1885)に編纂された郡誌・村誌に付属する郡図・村図、西南戦争に係る西南役関係地図、県が道路・堤防・河川・海岸を管理するために作成した実測図等があります。球磨郡の地誌の付図に当たる球磨古城図を含めて1,420点が保管されています。昭和22年に熊本県公文類纂と共に熊本県から移管されました。	約1,400点

2. 永青文庫

(1) 「先祖附」(せんぞづけ)：複製

- ・熊本大学附属図書館に寄託されている永青文庫のうちの複写版
- ・熊本藩士の来歴を、氏名の「いろは順」に書き出したもの
- ・熊本藩士の戸籍にあたり、研究者たちにとって貴重な資料のひとつ
- ・家系を調べるのに必要な史料

(2) 「町在」(まちざい)：複製

- ・熊本大学附属図書館に寄託されている永青文庫のうちの複写版
- ・江戸時代の士農工商のうち、士を除く豪農や庄屋、職人等の事跡等について書かれた記録

(3) 漢籍(永青文庫蔵本)

- ・熊本藩ゆかりの漢籍

2 利用状況

(1) 開館日数及び入館者数

(表7)

	熊本県立図書館				くまもと文学・歴史館			
	R3年度 (2021年度)	R4年度 (2022年度)	R5年度 (2023年度)	対前年比	R3年度 (2021年度)	R4年度 (2022年度)	R5年度 (2023年度)	対前年比
開館日数(日)	248	285	286	1.00	248	285	286	1.00
入館者数(人)	109,183	180,180	179,054	0.99	20,087	36,740	38,488	1.05
一日平均	440	632	626		81	129	135	

※令和3年度は、新型コロナウイルス感染拡大防止のため、4月24日～6月13日まで臨時休館。

(2) 館外利用証登録者数(令和5年度(2023年度)末)

(表8)

	合計
新規登録者数	2,134
有効登録者数	198,829
累計登録者数	203,176

R5年度末累計登録者 R5新規登録
201,042 2,134

(3) 貸出冊数(年間)

(表9)

(表10)

個人貸出	貸出冊数
子ども図書室	99,476
第1閲覧室	65,855
第2閲覧室	3,795
縣市連携	4,845
合計	173,971

普及協力用資料		貸出冊数	団体数
配本協力		11,850	51
団体貸出	一括貸出	1,271	4
	子ども文庫	3,213	12
	計	4,484	16
合計		16,334	67

(4) 視聴覚資料の利用件数269件(年間)0.94件(一日平均)

(5) レファレンス件数

(表11)

(表12)

閲覧室別	件数	
	年間	一日平均
子ども図書室	2,423	8
第1閲覧室	6,317	22
第2閲覧室	5,324	19
視聴覚室	12	0
合計	14,076	49

形態別	件数	
	年間	一日平均
口頭	10,784	38
電話	2,740	10
文書	38	0
メール	514	2
合計	14,076	50

(6) 相互貸借利用件数及び冊数 (年間)

(表 1 3)

		貸出	構成比 (%)	借受	構成比 (%)	
県外の公共図書館等	件数	103	26.1%	64	73.6%	
	冊数	133	11.4%	96	78.0%	
県内	市町村立図書館	件数	197	49.9%	21	24.1%
		冊数	364	31.1%	25	20.3%
	公民館図書室	件数	13	3.3%	0	0.0%
		冊数	38	3.3%	0	0.0%
	学校	件数	82	20.8%	2	2.3%
		冊数	634	54.2%	2	1.6%
その他	件数	0	0.0%	0	0.0%	
	冊数	0	0.0%	0	0.0%	
計	件数	292		23		
	冊数	1,036		27		
合計	件数	395	100.0%	87	100.0%	
	冊数	1,169	100.0%	123	100.0%	

(7) 資料の複写件数 (年間)

(表 1 4)

利用件数		3,425
複写枚数		53,761
内 訳	白黒	48,282
	カラー	1,012
	マイクロ	4,467

(8) 特別資料貸出冊数 (年間)

(表 1 5)

① 「楽しい絵本展」展示資料	720
② おはなし会支援特別資料	1,654
合計	2,374

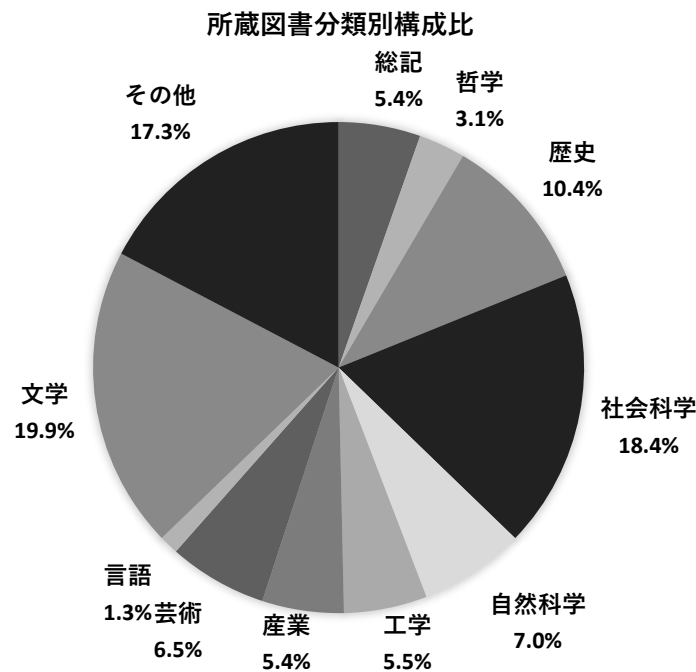
参考① 月別入館者及び館外貸出の状況

(表16)

	熊本県立図書館					くまもと文学・歴史館		
	開館日数	入館者数	一日平均入館者数	貸出冊数	一日平均貸出冊数	開館日数	入館者数	一日平均入館者数
R5(2023)								
4月	25	15,512	620	15,554	622	25	3,295	132
5月	25	15,352	614	14,542	582	25	2,555	102
6月	25	15,476	619	14,578	583	25	2,799	112
7月	26	17,481	672	17,191	661	26	4,773	184
8月	24	19,506	813	16,036	668	24	5,160	215
9月	25	17,707	708	14,723	589	25	4,184	167
10月	25	14,942	598	13,192	528	25	3,022	121
11月	25	13,706	548	13,678	547	25	2,526	101
12月	23	11,934	519	11,984	521	23	2,202	96
R6(2024)								
1月	23	12,356	537	14,418	627	23	2,031	88
2月	17	9,878	581	11,067	651	17	1,588	93
3月	23	15,204	661	17,008	739	23	4,353	189
合計	286	179,054	626	173,971	608	286	38,488	135

参考② 所蔵資料分類別構成 (表17)

	R5年度 (2023年度)末 所蔵冊数
総記	49,148
哲学	28,008
歴史	94,958
社会科学	167,361
自然科学	63,398
工学	49,928
産業	49,013
芸術	59,321
言語	11,536
文学	181,372
その他	157,908
図書計	911,951
雑誌	228,118
合計	1,140,069

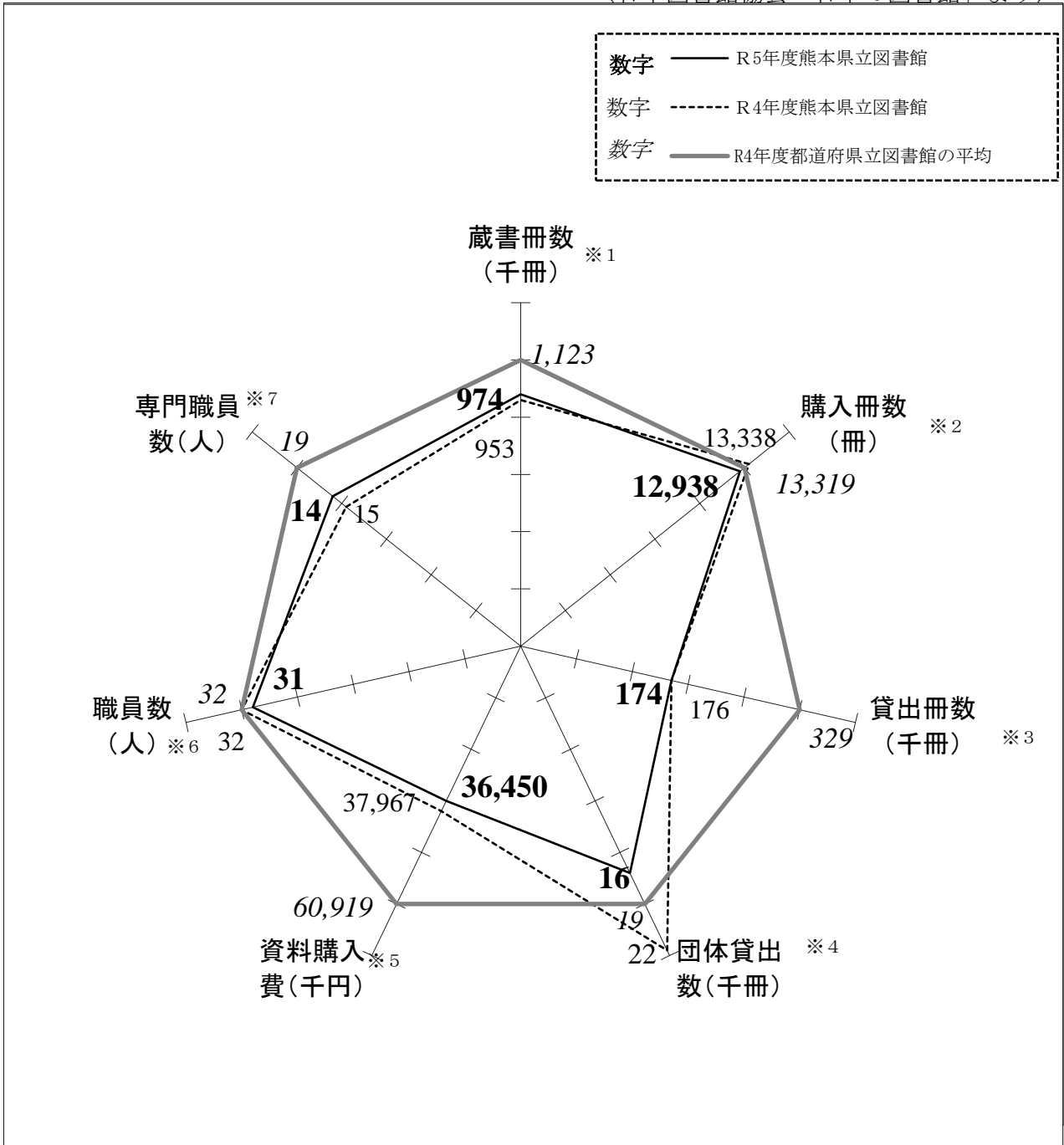


※NDC：日本十進分類法

※くまもと文学・歴史館資料を含み、こども本の森くまもと資料、普及協力用資料を除く。

参考③ 全国から見た熊本県立図書館のすがた

(日本図書館協会「日本の図書館」より)



- ※1 蔵書冊数 :熊本県立図書館の図書の冊数(雑誌・新聞を除き、文学・歴史館、こども本の森を含む)。
- ※2 購入冊数 :熊本県立図書館の図書の購入冊数(雑誌・新聞を除き、文学・歴史館、こども本の森を含む)。
- ※3 貸出冊数 :熊本県立図書館の個人貸出冊数。
- ※4 団体貸出冊数 :配本協力、一括貸出及び子ども文庫の貸出冊数。
- ※5 資料購入費 :熊本県立図書館の資料購入費(文学・歴史館、こども本の森を含む)。
- ※6 職員数 :正職員の職員数。
- ※7 専門職員数 :正職員のうち司書及び、司書補の有資格者数。

3 10年のあゆみ

(1) 資料受入状況の推移

(表18)

	購入予算 (千円)	購入点数 (点)	平均単価 (円)	寄贈・取得 点数(点)	受入点数 (点)	除籍点数 (点)	その他調 整(点)	所蔵点数 (点)
平成26年度	29,085	11,310	2,572	11,555	22,865	1,264	224	1,050,452
平成27年度	27,346	10,744	2,545	10,148	20,892	4,585	0	1,066,759
平成28年度	27,134	9,081	2,988	12,540	21,621	1	2,118	1,090,497
平成29年度	21,479	7,587	2,831	8,364	15,951	318	-2,663	1,103,467
平成30年度	27,076	9,228	2,934	9,433	18,661	0	0	1,122,128
令和元年度	30,576	9,423	3,245	9,683	19,106	2,592	0	1,138,642
令和2年度	33,909	12,292	2,759	6,459	18,751	683	0	1,156,710
令和3年度	44,688	15,544	2,875	7,879	23,423	2,413	0	1,177,720
令和4年度	37,967	15,242	2,491	6,736	21,978	1,199	0	1,198,499
令和5年度	36,450	14,740	2,473	11,485	26,225	3,170	0	1,221,554

※その他調整：視聴覚資料の取扱の統一及び在庫資料の追加登録等によるもの。

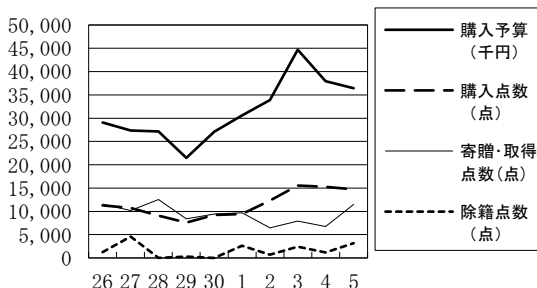
(2) 開館日数、入館者数、新規館外利用証登録者数の推移

(表19)

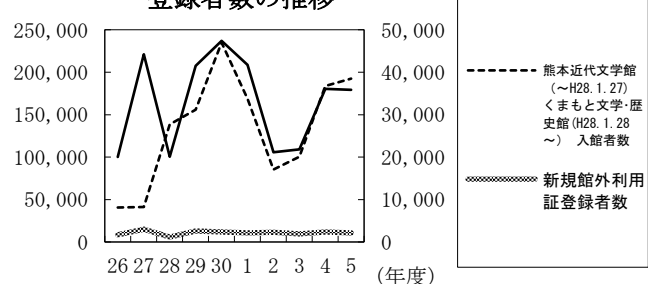
	熊本県立図書館				熊本近代文学館(～H28.1.27) くまもと文学・歴史館(H28.1.28～)			総入館者数
	開館日数	入館者数	一日平均	新規館外利用 証登録者数	開館日数	入館者数	一日平均	
平成26年度	265	100,161	378	1,672	76	8,120	107	108,281
平成27年度	290	220,961	762	3,009	53	8,278	156	229,239
平成28年度	258	100,434	389	1,156	258	27,689	107	128,123
平成29年度	276	207,491	752	2,547	276	31,193	113	238,684
平成30年度	291	236,940	814	2,360	291	46,969	161	283,909
令和元年度	262	208,671	796	2,099	262	33,701	129	242,372
令和2年度	251	105,666	421	2,307	251	17,049	68	122,715
令和3年度	248	109,183	440	1,918	248	20,087	81	129,270
令和4年度	285	180,180	632	2,338	285	36,740	129	216,920
令和5年度	286	179,054	626	2,134	286	38,488	135	217,542

※図書館は、H26.7～H27.3月まで改修工事により部分開館。熊本近代文学館は、H26.7～H28.1月までリニューアル工事のため休館。平成28年度は、熊本地震により1階のみの部分開館(H28.6～H29.3)
 ※令和元年度は、新型コロナウイルス感染拡大防止のため、2月28日～3月31日まで臨時休館。臨時休館中のサービスとして、3月20日より予約貸出を開始。
 ※令和2年度5月に時間短縮(9:30～15:30)のうえ開館。9月に開館時間延長(9:30～17:00)。令和3年1月に熊本市とのインターネット予約貸出サービス開始。
 ※令和3年度は、新型コロナウイルス感染拡大防止のため、4月24日～6月14日まで臨時休館。時間短縮、一部業務のみ再開のうえ6月14日に開館(9:30～17:00)。6月28日、全業務再開(9:30～19:00)。10月に熊本県内の公共図書館とのインターネット予約貸出サービス開始。

資料受入状況



入館者数及び新規館外利用証登録者数の推移



(3) 利用状況の推移

(表20)

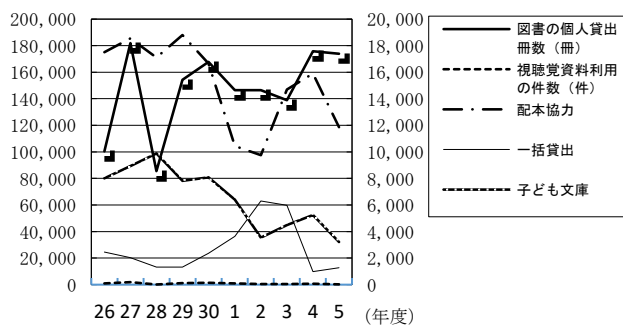
	図書の個人貸出冊数(冊)	視聴覚資料利用の件数(件)	普及協力用資料の貸出点数(点)			
			配本協力	一括貸出	子ども文庫	計
平成26年度	100,427	794	17,500	2,457	8,010	27,967
平成27年度	181,930	1,862	18,550	2,017	8,921	29,488
平成28年度	85,517	90	17,100	1,321	9,881	28,302
平成29年度	154,199	1,072	18,800	1,320	7,813	27,933
平成30年度	167,808	1,269	16,650	2,353	8,084	27,087
令和元年度	146,424	988	10,450	3,632	6,405	20,487
令和2年度	146,380	342	9,750	6,301	3,549	19,600
令和3年度	138,968	364	14,700	5,975	4,491	25,166
令和4年度	175,796	596	15,900	980	5,235	22,115
令和5年度	173,971	269	11,850	1,271	3,213	16,334

(4) レファレンス件数の推移

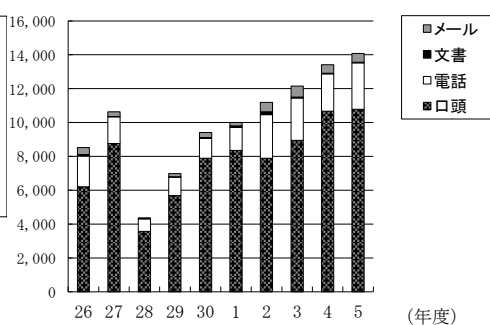
(表21)

	口頭	電話	文書	メール	合計
平成26年度	6,207	1,808	105	402	8,522
平成27年度	8,766	1,569	19	281	10,635
平成28年度	3,572	734	8	60	4,374
平成29年度	5,690	1,089	28	185	6,992
平成30年度	7,896	1,171	54	288	9,409
令和元年度	8,350	1,362	94	207	10,013
令和2年度	7,894	2,567	178	554	11,193
令和3年度	8,951	2,503	51	649	12,154
令和4年度	10,668	2,217	28	502	13,415
令和5年度	10,784	2,740	38	514	14,076

利用状況の推移



レファレンス件数の推移



(5) 相互貸借の推移 (冊数)

(表 2 2)

(貸出)

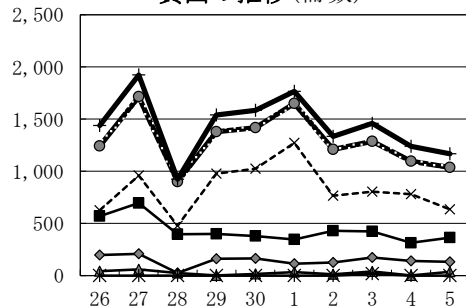
年度	県外	県内				計	合計
		公共図書館	市町村教育委員会	学校	その他		
平成 2 6 年度	198	571	44	626	0	1,241	1,439
平成 2 7 年度	209	696	60	958	0	1,714	1,923
平成 2 8 年度	25	397	24	478	0	899	924
平成 2 9 年度	161	399	2	978	0	1,379	1,540
平成 3 0 年度	164	378	16	1,025	0	1,419	1,583
令和元年度	115	346	33	1,272	0	1,651	1,766
令和 2 年度	125	431	12	765	0	1,208	1,333
令和 3 年度	173	423	39	805	19	1,286	1,459
令和 4 年度	142	315	2	780	0	1,097	1,239
令和 5 年度	133	364	38	634	0	1,036	1,169

(借受)

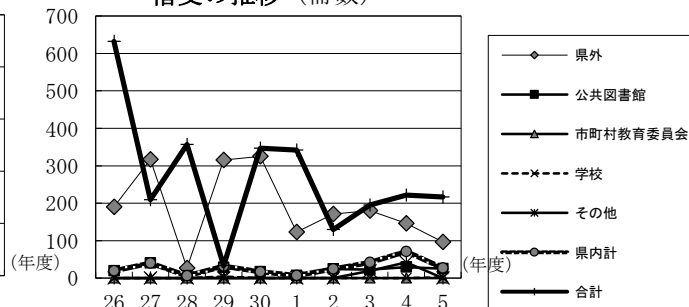
(表 2 3)

年度	県外	県内				計	合計
		公共図書館	市町村教育委員会	学校	その他		
平成 2 6 年度	190	19	0	0	0	19	209
平成 2 7 年度	317	40	0	0	0	40	357
平成 2 8 年度	27	6	0	0	0	6	33
平成 2 9 年度	315	28	0	4	0	32	347
平成 3 0 年度	325	17	0	0	0	17	342
令和元年度	123	7	0	0	0	7	130
令和 2 年度	171	24	0	0	0	24	195
令和 3 年度	180	23	0	0	19	42	222
令和 4 年度	146	29	0	0	42	71	217
令和 5 年度	96	25	0	2	0	27	123

貸出の推移(冊数)



借受の推移(冊数)



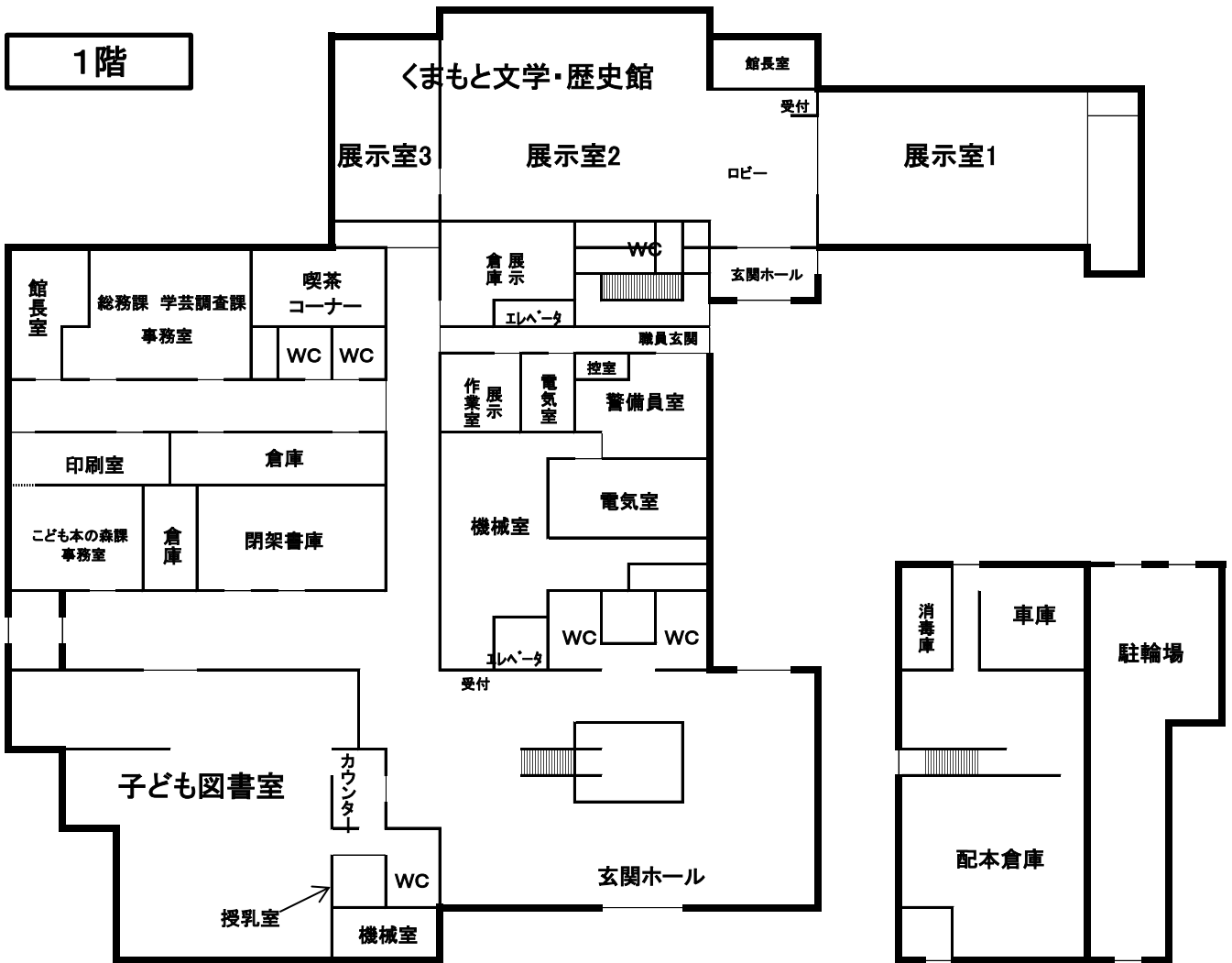
3 施設の概要

(単位: m²)

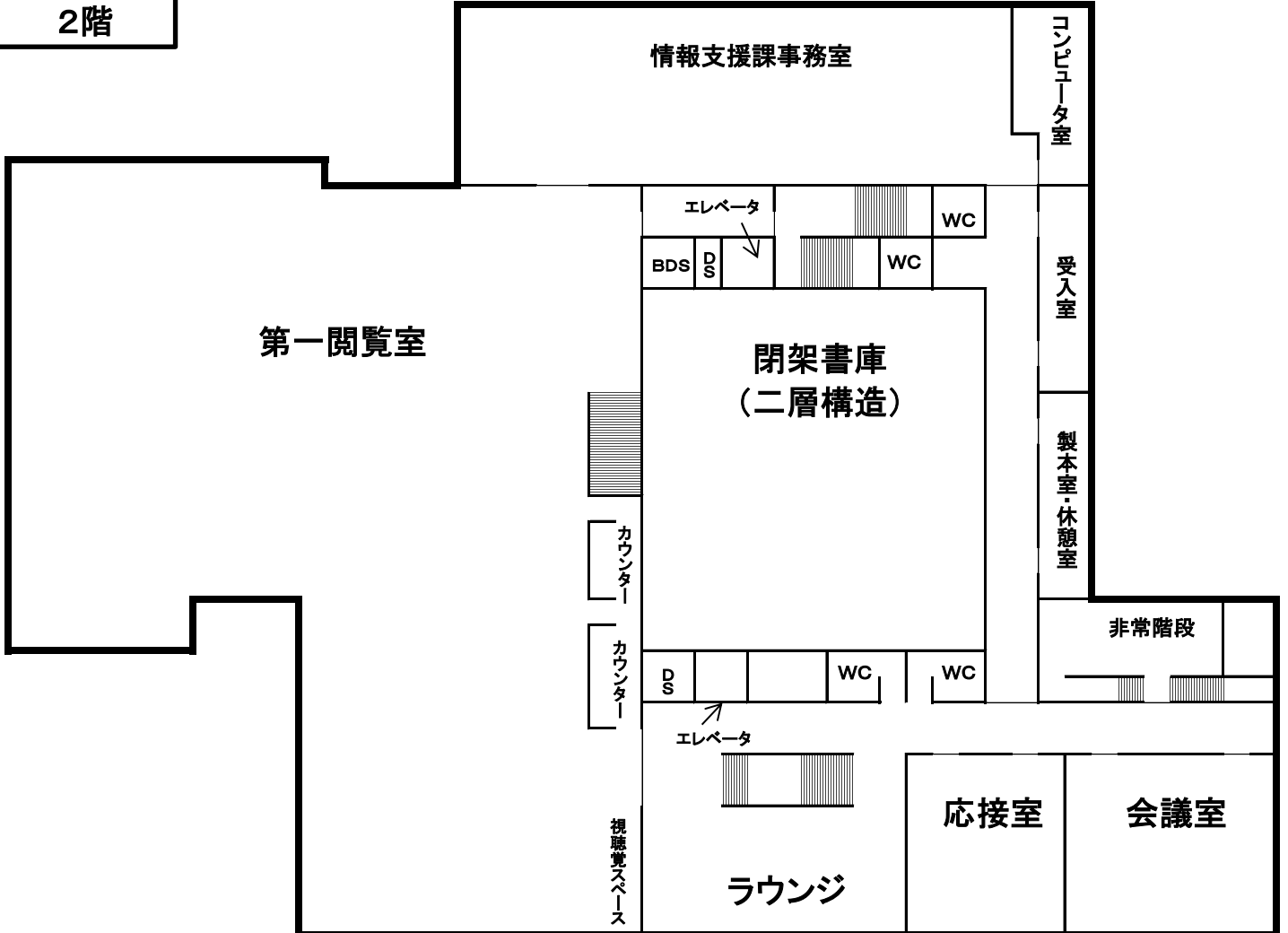
階 床面積	閲覧部門	集会部門	視聴覚室	資料保存部門	管理部門	その他	くまもと 文学・歴史館
1 階 3360.63	子ども 図書室 361.48		視聴覚室 151.35	配本書庫 224.24 閉架書庫 113.60	館長室 43.74 事務室 105.04 展示作業室 19.44 警備員室 43.54 清掃員室 6.40 印刷室 33.99 救護室 消毒室 15.00 倉庫 46.86 " 29.60	玄関 ホール 250.04 喫茶 コーナー 36.72 展示倉庫 56.88 機械室 (1,2) 176.80 電気室 (1,2) 129.28 配本車庫 111.78 駐輪場 207.03 廊下,便所 その他 497.54	展示室 658.66 玄関 ホール 41.62
2 階 2,825.56	第 1 閲覧室 1,165.26	会議室 138.01		書庫 (2層) 532.22	応接室 92.44 事務室 244.17 コンピュー タ室 55.08 受入室 47.52 製本室・ 休憩室 48.24	ラウンジ 101.25 廊下,便所 その他 401.37	
3 階 2,203.95	第 2 閲覧室 717.92	大研修室 195.97 映写室 34.48 小研修室 81.00		書庫 (2層) 503.74 貴重書庫 (2層) 114.83	事務室 81.96	ラウンジ 103.50 廊下,便所 その他 370.55	
4 階 1,048.58				書庫 (集密) 482.73 特別 収蔵庫 174.99		機械室 (1,2,3) 306.03 廊下 その他 84.83	
屋 階 23.76						機械室 23.76	
計 9,462.48	2,244.66	449.46	151.35	2,146.35	913.02	2,857.36	700.28

こども本の森 熊本 463.33m²

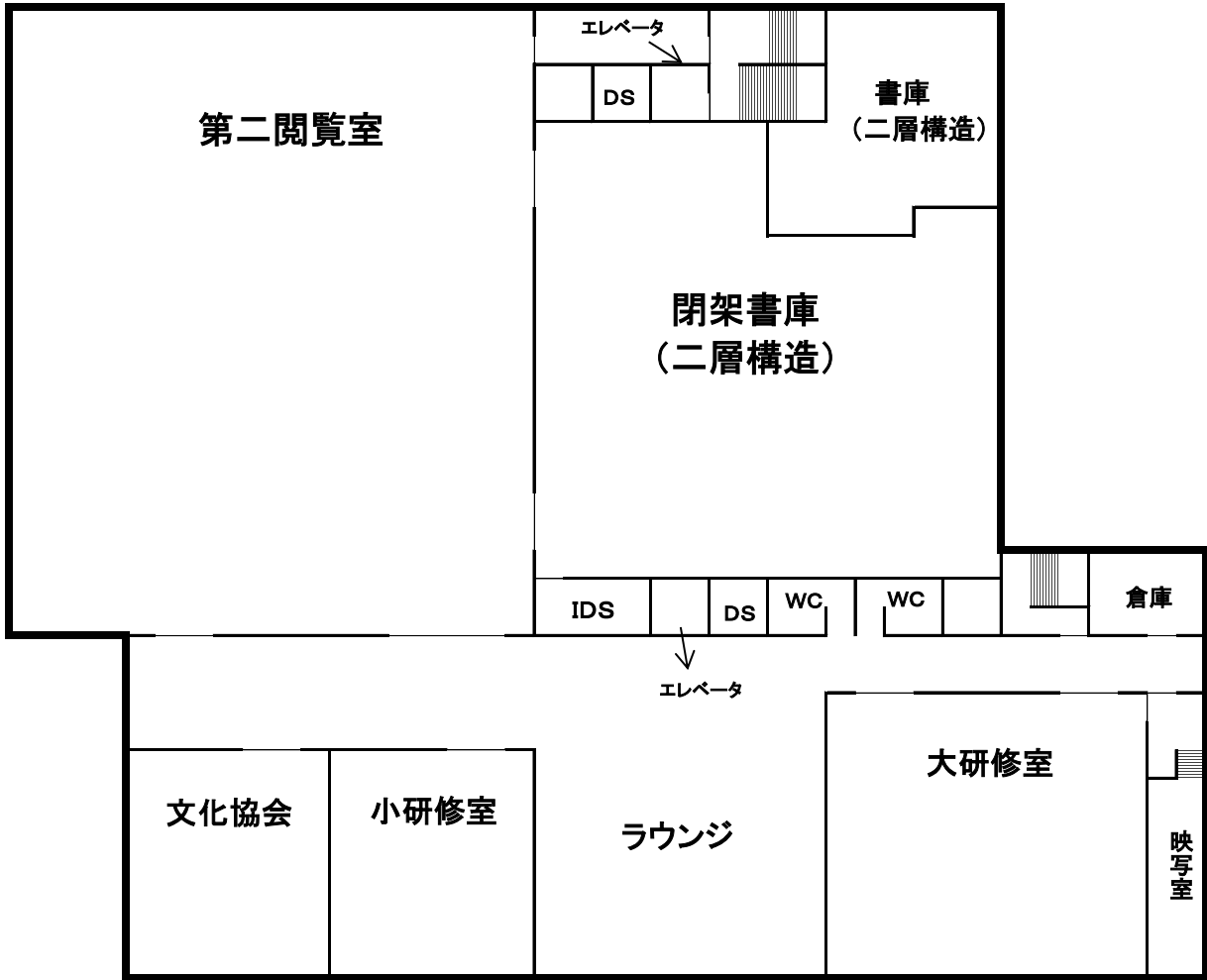
1階



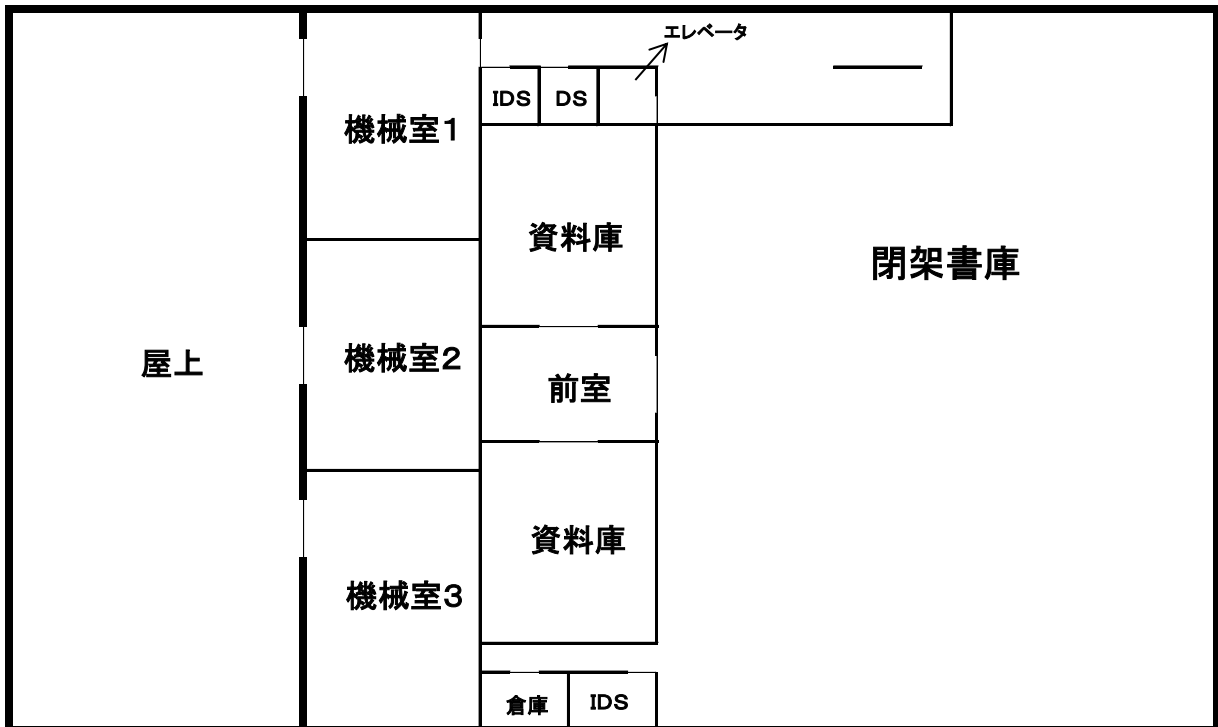
2階



3階

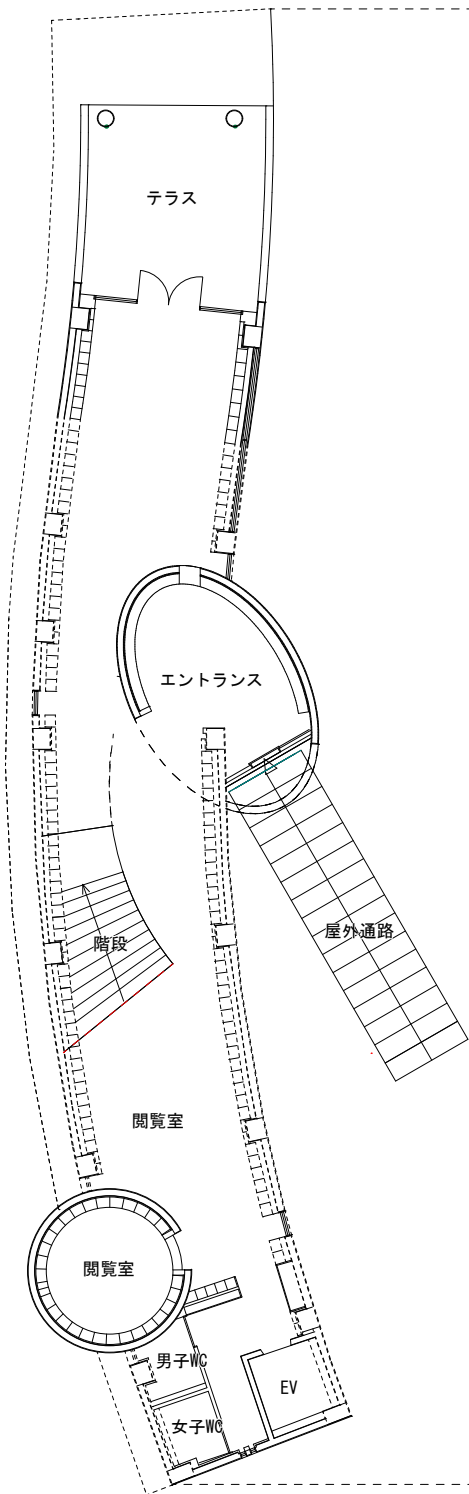


4階

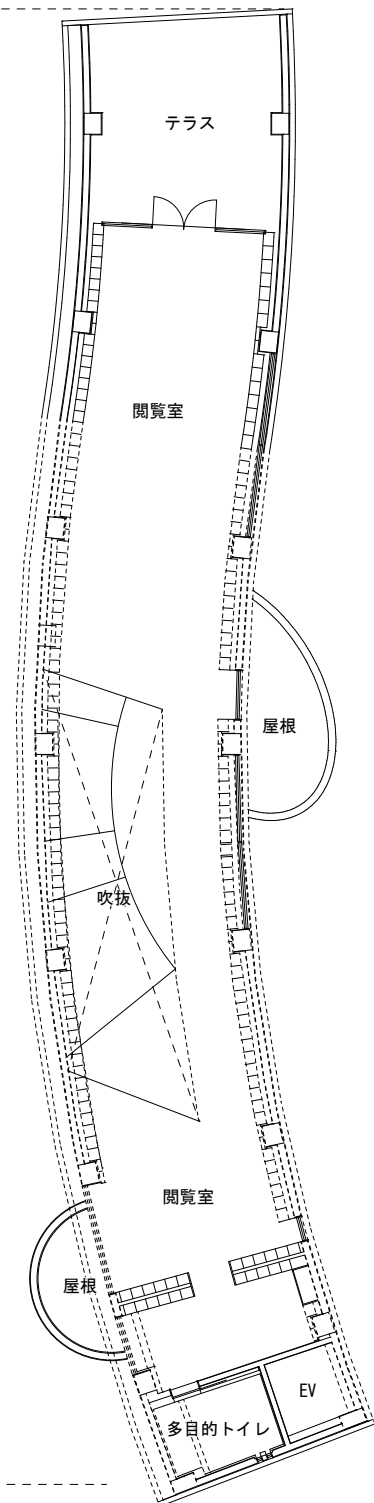


こども本の森 熊本 平面図

1F平面図



2F平面図



1F床面積：約239㎡

2F床面積：約218㎡

○熊本県立図書館利用規則

(昭和 60 年 10 月 8 日教育委員会規則第 17 号)

改正 平成 5 年 3 月 17 日教育委員会規則第 3 号 平成 11 年 8 月 18 日教育委員会規則第 6 号
平成 12 年 5 月 24 日教育委員会規則第 13 号 平成 14 年 3 月 15 日教育委員会規則第 4 号
平成 16 年 3 月 29 日教育委員会規則第 1 号 平成 18 年 10 月 25 日教育委員会規則第 16 号
平成 19 年 3 月 23 日教育委員会規則第 4 号 平成 20 年 3 月 17 日教育委員会規則第 7 号
平成 28 年 1 月 12 日教育委員会規則第 2 号 令和 6 年 1 月 19 日教育委員会規則第 2 号

熊本県立図書館利用規則をここに公布する。

熊本県立図書館利用規則

熊本県立図書館規則(昭和 38 年熊本県教育委員会規則第 14 号)の全部を改正する。

目次

- 第 1 章 総則(第 1 条—第 5 条)
- 第 2 章 館内利用(第 6 条・第 7 条)
- 第 3 章 館外利用(第 8 条—第 11 条)
- 第 4 章 調査相談(第 12 条)
- 第 5 章 団体等への貸出し(第 13 条—第 15 条)
- 第 6 章 資料の寄贈及び寄託(第 16 条)
- 第 7 章 雑則(第 17 条)
- 附則

第 1 章 総則

(趣旨)

第 1 条 この規則は、熊本県立図書館設置条例(昭和 26 年熊本県条例第 60 号)第 4 条の規定に基づき、熊本県立図書館(以下「図書館」という。)、くまもと文学・歴史館(以下「文学・歴史館」という。)及びこども本の森熊本(以下「こども本の森」という。)の利用に関し、必要な事項を定めるものとする。

(休館日等)

第 2 条 図書館、文学・歴史館及びこども本の森(以下これらを「館」という。)の休館日は、次のとおりとする。

- (1) 火曜日(火曜日が国民の祝日に関する法律(昭和 23 年法律第 178 号)第 3 条に規定する休日(以下「祝日法による休日」という。)に当たるときは、その翌日)
- (2) 館内整理日(毎月最終金曜日)
- (3) 特別整理期間(年間 14 日以内)
- (4) 年末年始(12 月 28 日から翌年 1 月 3 日まで)

2 館長(図書館長をいう。以下同じ。)は、前項の規定にかかわらず、特に必要があると認めるときは、臨時に休館又は開館することができる。

(開館時間)

第3条 図書館(子ども図書室を除く。)の開館時間は、午前9時30分から午後7時(土曜日、日曜日及び祝日法による休日にあつては、午後5時15分)までとする。

2 子ども図書室及び文学・歴史館の開館時間は、午前9時30分から午後5時15分までとする。

3 こども本の森の開館時間は、午前9時30分から午後5時までとする。

4 館長は、前3項の規定にかかわらず、必要があると認めるときは、開館時間を変更することができる。

(入館制限)

第4条 館長は、次の各号の一に該当する者に対し、入館を禁じ、又は退館させることができる。

(1) 館の秩序を乱すおそれがあると認められる者

(2) この規則及び係員の指示に従わない者

(3) その他管理上支障があると認められる者

(損害賠償)

第5条 自己の責めに帰すべき理由により、施設、設備、資料(図書館資料、文学・歴史館資料及びこども本の森資料をいう。以下同じ。)を滅失又は損傷した者は、館長の指示に従い、これを修理し、又は損害を賠償しなければならない。

第2章 館内利用

(館内閲覧等)

第6条 館内において資料の閲覧等をしようとする者(以下「館内利用者」という。)は、係員の指示に従い、利用しなければならない。

(利用の禁止)

第7条 館長は、館内利用者が前条の規定に違反したと認めるときは、資料の利用を禁止することができる。

第3章 館外利用

(利用証の交付)

第8条 図書館資料を館外で利用しようとする者(以下「館外利用者」という。)は、館長が指定する証明書を提示して利用証の交付を受けなければならない。ただし、館長が特に認めたときは、この限りでない。

2 利用証の交付の際届け出た事項は、3年ごとに確認を行うものとする。

(利用の方法)

第9条 館外利用者は、利用証を係員に提示して利用しなければならない。

2 利用することができる図書館資料は、館外利用者1人につき10点以内とする。

- 3 利用期間は、15 日以内とする。
- 4 次の各号に掲げる図書館資料は、利用することができない。
 - (1) 辞書、事典、年鑑、郷土資料、視聴覚資料及びこれらに準ずるもの
 - (2) 新聞、官報、公報及び永久保存の逐次刊行物
 - (3) 寄託図書
 - (4) その他館長が特に必要と認めるもの
- 5 第1項から前項までの規定にかかわらず、館長が特に認めたときはこの限りでない。
(利用証の亡失)

第10条 館外利用者は、利用証を亡失したときは、直ちに館長に届け出なければならない。

- 2 館外利用者は、利用証の亡失によって生ずる損害の責めを負わなければならない。
(不正使用の禁止)

第11条 館長は、次の各号の一に該当する場合は、利用証の返還を求め、利用を禁止することができる。

- (1) 利用証を他人に譲渡又は貸与するなど不正に使用したとき。
- (2) 利用した図書館資料を期限内に返納しないとき。

第4章 調査相談

(調査相談)

第12条 資料の調査依頼又は利用相談(以下「調査相談」という。)をしようとする者は、その事項を明示して口頭又は文書等により行うことができる。

- 2 館長は、前項の調査相談において適当と認めるものについては、図書館資料を介して行うものとする。

第5章 団体等への貸出し

(配本協力)

第13条 県内市町村立図書館(図書室を有する公民館を含む。)、県立学校及び県立社会教育施設(以下、「公立図書館等」という。)に、その求めに応じて、配本を行うことができる。

- 2 配本を利用しようとする公立図書館等は、配本所を定め、館長へ申し出なければならない。
- 3 利用期間は、12月以内の範囲で、館長が別に定める。

(貸出文庫)

第14条 図書館に貸出文庫を設け、各種の団体又は機関(以下「団体等」という。)に図書の貸出しを行うものとする。

- 2 団体等は、貸出文庫を利用しようとするときは、責任者を定めて館長に申し込まなければならない。
- 3 利用期間は、12月以内の範囲で、館長が別に定める。

4 利用に要する費用は、団体等の負担とする。

(図書館資料の相互貸借)

第 15 条 他の図書館等との図書館資料の相互貸借については、館長が別に定める。

第 6 章 資料の寄贈及び寄託

(寄贈及び寄託)

第 16 条 館は、資料の寄贈及び寄託を受けることができる。

2 館は、寄託を受けた資料が天災その他の不可抗力により滅失又は損傷したときは、損害賠償の責めを負わない。

3 寄託に要する費用は、寄託者の負担とする。ただし、館長が必要と認めたときは、この限りでない。

第 7 章 雑則

(館長への委任)

第 17 条 この規則に定めるもののほか、必要な事項は、館長が別に定める。

附 則

この規則は、昭和 60 年 10 月 19 日から施行する。

附 則(平成 5 年 3 月 17 日教育委員会規則第 3 号)

1 この規則は、平成 5 年 4 月 1 日から施行する。

2 この規則の施行前にこの規則による改正前の熊本県立図書館利用規則の規定により交付を受けた利用証は、この規則による改正後の熊本県立図書館利用規則の規定により交付を受けた利用証とみなす。

附 則(平成 11 年 8 月 18 日教育委員会規則第 6 号)

この規則は、平成 11 年 9 月 1 日から施行する。

附 則(平成 12 年 5 月 24 日教育委員会規則第 13 号)

この規則は、公布の日から施行する。

附 則(平成 14 年 3 月 15 日教育委員会規則第 4 号)

この規則は、平成 14 年 4 月 1 日から施行する。

附 則(平成 16 年 3 月 29 日教育委員会規則第 1 号)

この規則は、平成 16 年 4 月 1 日から施行する。

附 則(平成 18 年 10 月 25 日教育委員会規則第 16 号)

この規則は、平成 18 年 11 月 1 日から施行する。

附 則(平成19年3月23日教育委員会規則第4号)
この規則は、平成19年4月1日から施行する。

附 則(平成20年3月17日教育委員会規則第7号)
この規則は、平成20年4月1日から施行する。

附 則(平成28年1月12日教育委員会規則第2号)
この規則は、平成28年1月28日から施行する。

附 則(令和6年1月19日教育委員会規則第2号)
この規則は、令和6年2月1日から施行する。

熊本県内公共図書館一覧

(別紙1)

令和6年(2024年)4月1日現在

番号	図書館名・館長名	住所	TEL/FAX	休館日・開館時間
1	熊本県立図書館 館長 野尾 晴一郎	〒862-8612 熊本市中央区出水2-5-1	096-384-5000	火、月末最終金曜日、年末年始、特別整理 9:30~19:00(土日祝~17:15)
			096-385-4214	
2	熊本市立図書館 館長 内山 光博	〒862-0971 熊本市中央区大江6-1-74	096-363-4522	月、年末年始、特別整理 9:30~19:00(土日祝~18:00)
			096-372-4252	
3	くまもと森都心プラザ図書館 館長 石本 美夏	〒860-0047 熊本市西区春日1-14-1	096-355-7401	第3水、年末年始、特別整理 9:30~20:00(日祝~18:00)
			096-355-7411	
4	熊本市立植木図書館 館長 村上 孝夫	〒861-0136 熊本市北区植木町岩野238-1	096-272-6915	月、年末年始、特別整理 9:30~19:00(10~5月~18:00、土日祝~18:00)
			096-272-6916	
5	熊本市立城南図書館 館長 松田 淳	〒861-4214 熊本市南区城南町舞原451番地9	0964-27-5945	第4水、年末年始、特別整理 9:30~20:00(日祝~18:00)
			0964-27-5946	
6	熊本市立とみあい図書館 館長 緒續 美智子	〒861-4151 熊本市南区富合町清藤400	096-357-4580	月、年末年始、特別整理 9:30~19:00(土日祝~18:00)
			096-311-3056	
7	八代市立図書館 館長 吉野 奈緒美	〒866-0865 八代市北の丸町2-35	0965-32-3385	第4水、年末年始、特別整理 9:30~20:00(土日祝~19:00)
			0965-33-8982	
8	八代市立図書館せんちょう分館 館長 吉野 奈緒美	〒869-4703 八代市千丁町新牟田1428-2	0965-46-1901	第2火、年末年始、特別整理 9:30~18:00
			0965-46-1902	
9	八代市立図書館かがみ分館 館長 吉野 奈緒美	〒869-4202 八代市鏡町内田468-1	0965-52-5567	第4水、年末年始、特別整理 9:30~18:00
			0965-52-1483	
10	人吉市図書館 館長 立山 健介	〒868-0015 人吉市下城本町1578-1	0966-24-3518	月、年末年始、特別整理 9:00~17:00
			0966-24-4329	
11	荒尾市立図書館 館長 浅田 里恵	〒864-0033 荒尾市緑ヶ丘1丁目1-1	0968-57-7747	月末、年末年始、特別整理 10:00~20:00
			0968-57-7764	
12	水俣市立図書館 館長 山口 健一	〒867-0065 水俣市浜町2-10-26	0966-63-8401	月、第4木、年末年始、特別整理 9:00~19:00(土日祝~17:00)
			0966-84-9119	
13	玉名市民図書館 館長 芦村 伸也	〒865-0051 玉名市繁根木88-1	0968-75-1315	月、第1木、年末年始、特別整理 火・木10:00~19:00(水金土日祝~18:00)
			0968-75-1170	
14	玉名市岱明図書館 館長 芦村 伸也	〒869-0222 玉名市岱明町野口2129	0968-57-0045	月、第4木、年末年始、特別整理 10:00~18:00
			0968-57-0045	
15	玉名市横島図書館 館長 芦村 伸也	〒865-0072 玉名市横島町横島3810	0968-84-6111	金、第4水、年末年始、特別整理 11:00~19:00(土日祝10:00~18:00)
			0968-84-6112	
16	玉名市天水図書館 館長 芦村 伸也	〒861-5401 玉名市天水町小天7237番地1	0968-82-3600	水、第4月、年末年始、特別整理 10:00~18:00
			0968-82-3602	
17	山鹿市立ひだまり図書館 館長 長瀬 勝美	〒861-0331 山鹿市鹿本町来民686-1	0968-46-1310	月、年末年始、特別整理 10:00~18:00(土日祝~17:00)
			0968-46-1312	
18	山鹿市立こもれび図書館 館長 長瀬 勝美	〒861-0501 山鹿市山鹿987-3	0968-43-1082	水、年末年始、特別整理 10:00~18:00(土日祝~17:00)
			0968-41-5745	
19	菊池市中央図書館 館長 松寺 盛親	〒861-1331 菊池市隈府872-1	0968-25-1111	月、年末年始、特別整理 9:00~19:00(土日祝~17:00)
			0968-25-1112	
20	菊池市泗水図書館 館長 松寺 盛親	〒861-1205 菊池市泗水町福本305-1	0968-25-1115	月、年末年始、特別整理 10:00~18:00(土日祝~17:00)
			0968-38-7033	
21	菊池市七城図書館 館長 松寺 盛親	〒861-1353 菊池市七城町甲佐町74-1	0968-25-1580	月、日、年末年始、特別整理 9:00~17:00
			0968-26-5171	
22	菊池市旭志図書館 館長 松寺 盛親	〒869-1295 菊池市旭志小原240	0968-25-3332	月、日、年末年始、特別整理 9:00~17:00
			0968-23-3077	
23	宇土市立図書館 館長 深田 徹	〒869-0445 宇土市浦田町131-1	0964-22-4512	木、第4金、年末年始、特別整理 9:30~18:00(土日祝~17:00)
			0964-22-0999	
24	上天草市立中央図書館 館長 小浦 嘉彦	〒861-6102 上天草市松島町合津4276-44	0969-56-0777	月、月末、年末年始、特別整理 10:00~18:00(土日祝~17:00)
			0969-52-8105	
25	上天草市立大矢野森記念図書館 館長 小浦 嘉彦	〒869-3602 上天草市大矢野町上1539	0964-56-3363	月、月末、年末年始、特別整理 10:00~18:00(土日祝~17:00)
			0964-56-3363	
26	上天草市立姫戸図書館 館長 小浦 嘉彦	〒866-0101 上天草市姫戸町姫浦3384-5	0969-58-2525	月、月末、年末年始、特別整理 10:00~17:00
			0969-58-2334	
27	上天草市立龍ヶ岳図書館 館長 小浦 嘉彦	〒866-0202 上天草市龍ヶ岳町高戸1412	0969-62-0930	月、月末、年末年始、特別整理 10:00~17:00
			0969-62-0299	
28	宇城市立中央図書館 館長 池田 貴哉	〒869-0552 宇城市不知火町高良2352	0964-32-6211	9:00~21:00
			0964-32-6213	

番号	図書館名・館長名	住所	TEL/FAX	休館日・開館時間
29	宇城市立中央図書館三角分館	〒869-3205	0964-53-1849	月、年末年始、特別整理
	館長 池田 貴哉	宇城市三角町波多219-1	0964-53-1851	10:00~18:00
30	宇城市立中央図書館小川分館	〒869-0624	0964-43-5111	月、年末年始、特別整理
	館長 池田 貴哉	宇城市小川町江頭80	0964-42-9010	10:00~18:00
31	宇城市立中央図書館豊野分館	〒861-4392	0964-45-3205	月、年末年始、特別整理
	館長 池田 貴哉	宇城市豊野町糸石3516-1	0964-45-3205	10:00~18:00
32	阿蘇市立一の宮図書館	〒869-2612	0967-22-2916	月、月末、年末年始、祝日、特別整理
	館長 松岡 幸治	阿蘇市一の宮町宮地2383	0967-22-3819	9:00~18:00(土日~17:00)
33	阿蘇市立阿蘇図書館	〒869-2301	0967-32-0067	月、月末、年末年始、祝日、特別整理
	館長 松岡 幸治	阿蘇市内牧976-2	0967-32-3744	9:00~18:00(土日~17:00)
34	天草市立中央図書館	〒863-0034	0969-23-7001	月、年末年始、特別整理
	館長 西崎 正和	天草市浄南町4-15	0969-23-7013	9:00~19:00(土日~17:00)
35	天草市立牛深図書館	〒863-1901	0969-74-7100	月、年末年始、特別整理
	館長 外濱 静子	天草市牛深町160	0969-74-7200	9:00~17:00
36	天草市立御所浦図書館	〒866-0313	0969-67-3931	月、年末年始、特別整理
	館長 森 慈英	天草市御所浦町御所浦3525-2	0969-67-3931	9:00~17:00
37	天草市立河浦図書館	〒863-1202	0969-74-8111	月、年末年始、特別整理
	館長 佐々木 明子	天草市河浦町河浦5253	0969-74-8112	9:00~17:00
38	合志市西合志図書館	〒861-1104	096-242-5555	月、月末、年末年始、特別整理
	館長 高本 孝一	合志市御代志1661-265	096-242-2817	10:00~18:00(土~20:00)
39	合志市ヴィーブル図書館	〒861-1116	096-248-5754	月、月末、年末年始、特別整理
	館長 高本 孝一	合志市福原2922	096-247-1355	10:00~18:00
40	合志市泉ヶ丘市民センター図書館	〒861-1112	096-247-1315	月、月末、年末年始、特別整理
	館長 高本 孝一	合志市幾久富1947-7	096-247-1315	10:00~18:00
41	南関町立図書館	〒861-0803	0968-53-3746	月、月末、祝日、年末年始、特別整理
	館長 永杉 尚久	玉名郡南関町大字関町1319	0968-53-0071	10:00~18:00(日9:00~17:00)
42	長洲町図書館	〒869-0123	0968-69-2060	月、年末年始、特別整理
	館長 加藤 可子	玉名郡長洲町大字長洲2760	0968-69-2520	10:00~18:00
43	大津町立おおづ図書館	〒869-1233	096-294-8011	月、第1金、年末年始、特別整理
	館長 矢野 好一	菊池郡大津町大津1171	096-294-8033	9:00~18:00(水~20:00)
44	菊陽町図書館	〒869-1102	096-232-0404	火、第3水、年末年始、特別整理
	館長 岡本 勇人	菊池郡菊陽町大字原水1438-1	096-232-7761	10:00~18:00(木~20:00)
45	御船町立図書館	〒861-3204	096-282-0888	月、年末年始、特別整理
	館長 上杉 奈緒子	上益城郡御船町大字木倉1168	096-282-0894	9:30~17:00(土・日・祝9:00~)
46	益城町図書館	〒861-2242	096-287-8411	月、第3金、年末年始、特別整理
	館長 田中 明子	上益城郡益城町木山236	096-287-8422	10:00~18:00(水12:00~20:00)
47	山都町立図書館	〒861-3514	0967-73-1616	月、月末、年末年始、祝日、特別整理
	館長 本田 潤一	上益城郡山都町城原169-1	0967-73-1888	10:00~18:00(土日~17:00)
48	山都町立図書館蘇陽分館	〒861-3913	0967-73-2755	月、月末、年末年始、祝日、特別整理
	館長 本田 潤一	上益城郡山都町今500	0967-73-2756	10:00~18:00(土日~17:00)
49	山都町立図書館清和分館	〒861-3811	0967-82-3033	月、月末、年末年始、祝日、特別整理
	館長 本田 潤一	上益城郡山都町大平306-1	0967-82-3033	10:00~18:00(土日~17:00)
50	氷川町八火図書館	〒869-4608	0965-62-3489	月、祝、年末年始
	館長 三枝 卓也	八代郡氷川町宮原栄久69-1	0965-62-3491	10:00~18:00(木~20:00)(土日~17:00)
51	芦北町立図書館	〒869-5442	0966-82-2213	月、年末年始、特別整理
	館長 遠山 淳二	芦北郡芦北町大字花岡1647	0966-82-2631	10:00~18:00(水~20:00)(土日祝9:00~17:00)
52	錦町図書館	〒868-0302	0966-38-3420	第1水、年末年始
	館長 毎床 三喜男	球磨郡錦町大字一武1587	0966-38-3420	10:00~18:00
53	あさぎり町生涯学習センター図書館	〒868-0408	0966-45-7288	月、年末年始、特別整理
	館長 米良 隆夫	球磨郡あさぎり町免田東1774	0966-45-7227	火木金9:00~19:00(水土日~17:00)
54	あさぎり町深田校区公民館図書館	〒868-0444	0966-45-0665	月、年末年始、特別整理
	館長 米良 隆夫	球磨郡あさぎり町深田西955-1	0966-45-3738	9:00~17:00

令和5年度(2023年度)県内公共図書館の概要

(別紙2)

※公益社団法人 日本図書館協会 2023年度公共図書館調査票データに基づく

(令和6年(2024年)3月31日現在)

区分	蔵書冊数	年間受入 図書冊数 (冊)	図書購入 費(千円)	個人貸出			団体貸出		
				本館分(含分館)		自動車図書館 貸出冊数	団体数	貸出冊数	
				登録者数	貸出冊数				
熊本県	1,156,383	15,283	29,452	203,176	173,971	-	67	16,334	
熊本市	1,657,614	40,537	97,787	289,809	3,002,510	16,402	2,000	41,772	
熊本市立	1,042,424	27,579	97,787	215,872	2,296,854	10,293	648	16,682	
植木	69,926	2,800		11,417	151,304	-	1,036	22,497	
とみあい	75,193	1,623		7,033	105,075	-	34	297	
森都心プラザ	368,829	5,525		44,071	304,279	-	0	0	
城南	101,242	3,010		11,416	144,998	6,109	282	2,296	
八代市	423,461	12,116	30,833	80,094	337,884	9,840	219	68,761	
八代市立	284,658	7,731	30,833	80,094	207,580	9,840	127	37,266	
せんちょう	65,156	2,052			52,763	-	54	16,044	
かがみ	73,647	2,333			77,541	-	38	15,451	
人吉市	107,871	2,410	4,369	23,982	70,511	1	285	25,966	
荒尾市	112,271	9,541	22,873	27,317	243,678	-	19	1,556	
水俣市	95,615	2,683	3,989	12,321	69,478	6,561	30	13,545	
玉名市	263,144	11,140	25,283	30,727	299,771	-	5,999	37,256	
玉名市民	138,830	4,301	25,283		22,825	190,605	-	5,951	31,785
岱明	49,967	2,253			2,828	44,748	-	7	2,271
横島	55,755	2,329			4,662	51,757	-	38	3,192
天水	18,592	2,257			412	12,661	-	3	8
山鹿市	189,588	6,977	7,828	30,056	246,568	18,326	134	25,403	
ひだまり	106,014	3,514	7,828		19,724	112,493	18,326	98	22,186
こもれび	83,574	3,463			10,332	134,075	-	36	3,217
菊池市	239,836	11,748	23,191	29,081	295,608	-	128	18,956	
中央	130,948	7,842	23,191	29,081	211,103	-	62	9,193	
泗水	78,835	2,103			66,012	-	34	4,174	
七城	15,041	737			12,794	-	17	2,010	
旭志	15,012	1,066			5,699	-	15	3,579	
宇土市	99,487	3,265	6,470	20,163	76,289	-	49	7,463	
上天草市	115,283	7,272	4,638	10,655	54,297	6,033	61	5,606	
中央	53,724	1,152	4,638	10,655	20,819	6,033	36	4,115	
大矢野	31,929	4,480			21,915	-	13	523	
姫戸	16,740	877			5,352	-	5	296	
龍ヶ岳	12,890	763			6,211	-	7	672	
宇城市	277,057	5,495	11,581	27,111	359,863	10,672	268	35,167	
中央	124,304	2,777	6,318	25,182	262,245	10,672	147	24,425	
中央(三角)	61,738	865	1,563	1,929	26,889	-	38	2,515	
中央(小川)	67,433	1,203	2,426	-	54,919	-	65	5,629	
中央(豊野)	23,582	650	1,274	-	15,810	-	18	2,598	
阿蘇市	133,571	3,815	7,547	20,009	111,990	5,197	122	17,989	
一の宮	50,224	1,590	7,547	20,009	45,281	-	45	5,892	
阿蘇	83,347	2,225			66,709	5,197	77	12,097	

区分	蔵書冊数	年間受入 図書冊数 (冊)	図書購入 費(千円)	個人貸出			団体貸出	
				本館分(含分館)		自動車図書館	団体数	貸出冊数
				登録者数	貸出冊数	貸出冊数		
天草市	313,864	8,695	14,216	34,743	298,883	77,334	277	46,865
中央	173,072	5,861	14,216	28,035	244,595	57,917	113	17,882
御所浦	37,618	598		927	8,112	569	20	7,233
河浦	58,109	1,155		2,526	18,370	9,358	53	13,408
牛深	45,065	1,081		3,255	27,806	9,490	91	8,342
合志市	326,794	9,802	29,913	27,663	425,107	29,952	373	43,264
泉ヶ丘	19,644	1,087	19,028	27,663	70,681	-	10	492
西合志	204,254	6,250			277,364	29,952	302	35,717
ヴァーブル	102,896	2,465			77,062	-	61	7,055
南関町	63,212	1,280	3,368	7,087	33,310	825	51	16,263
長洲町	84,091	1,365	1,997	14,941	56,645	1,352	117	7,538
大津町	184,735	4,406	12,615	29,254	206,003	6,493	69	11,220
菊陽町	173,026	4,750	12,505	39,179	221,439	-	107	9,382
御船町	19,791	901	1,060	4,386	20,298	-	2	52
益城町	157,716	6,452	10,735	19,229	128,337	-	17	3,502
山都町	109,937	3,754	6,241	7,642	40,015	447	185	16,845
山都町立	68,586	1,932	4,439	7,642	23,903	0	185	8,953
蘇陽	26,362	1,228	952		10,557	447		3,886
清和	14,989	594	850		5,555	0		4,006
氷川町	50,526	2,570	4,342	3,660	18,152	-	6	410
芦北町	61,618	5,441	3,620	3,768	48,247	-	57	4,636
錦町	32,271	1,631	2,801	4,736	23,346	1,575	18	11,752
あさぎり町	19,892	745	1,113	1,040	6,968	-	41	1,224
生涯学習センター	11,682	531	727	1,040	4,243	-	14	504
深田校区公民館	8,210	214	386		2,725	-	27	720

※”蔵書冊数”及び年間受入図書冊数は、図書のみ(普及協力用図書を含み、雑誌・視聴覚資料等は含めない)。

※”図書購入費”は、R03年度の図書費決算額です(新聞雑誌費、視聴覚資料費、自動車図書館用資料費等は含まない)。

※表中の”-”は、実績がないもの又は実績はあるが数値は不明なものです。

開館時間

第1・第2閲覧室

月曜日・水曜日～金曜日 9:30～19:00
土・日・祝 9:30～17:15

子ども図書室・くまもと文学・歴史館

水曜日～月曜日 9:30～17:15
土・日・祝 9:30～17:15

こども本の森 熊本

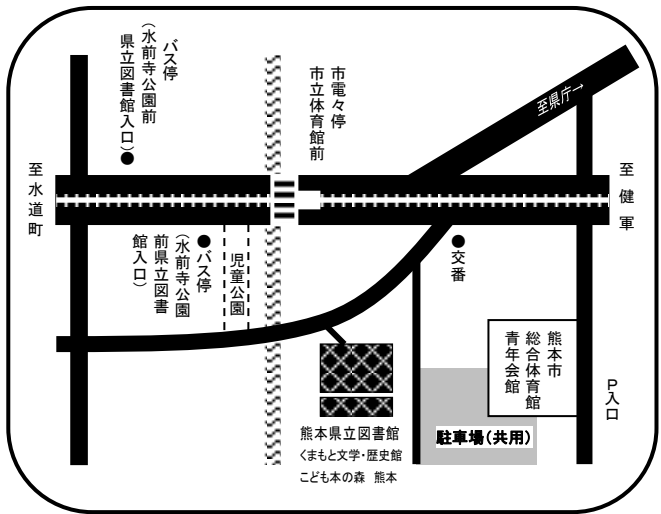
水曜日～月曜日 9:30～17:00
土・日・祝 9:30～17:00

休館日

- ・火曜日（祝日に当たる時は、その翌日）
- ・館内整理日（毎月最終金曜日）
- ・年末年始（12月28日～1月3日）
- ・特別整理期間（年間14日以内）

交通案内

- ・JR 熊本駅から路面電車又はバスで約 30 分
- ・JR 新水前寺駅からバス・路面電車に乗換約 5 分
または徒歩約 20 分
- ・バス 水前寺公園前・県立図書館入口下車
- ・路面電車 市立体育館前下車
停留所から徒歩約 5 分
- ・駐車場 熊本市総合体育館裏（兼用）



令和6年度（2024年度）要覧

発行日 令和6年（2024年）7月

発行 熊本県立図書館

くまもと文学・歴史館

こども本の森 熊本

〒862-8612

熊本市中央区出水2丁目5番1号

TEL 096-384-5000（図書館・くまもと文学・歴史館）

096-240-1500（こども本の森 熊本）

FAX 096-385-4214（総務課・学芸調査課・こども本の森 熊本）

096-385-2983（情報支援課）

URL <https://www2.library.pref.kumamoto.jp/>（図書館・くまもと文学・歴史館）

<https://kodomohonnomori.kumamoto.jp/>（こども本の森 熊本）