

文字讲述的 古代熊本

2024年3月15日~5月6日

闭馆日：每逢周二及3月29日、4月26日

开馆时间：9:30~17:15

场馆地址：熊本文学、历史馆
熊本市中央区出水2-5-1

主办：熊本文学、历史馆 熊本县立图书馆

入场费用
免费

免费发放
图录手册

在SNS上投稿
本馆与展会
信息的观众，
将获赠本馆
文创产品

从古都奈良到熊本
跨越 1300 年的
文字归乡之路

平城宫遗址出土木简
(肥后国第三益城军团兵士历名帐)
723年 奈良文化财研究所(3/15~28)

国宝

平城宫遗址出土木简
(肥后国苇北郡正调绵)
8世纪 奈良文化财研究所
(3/30~4/8)

古代日本都城遗址发现的国宝木简来到熊本!

古代的熊本人写下的文字齐聚一堂的展览会! 跨越1300年的时空, 古人的生活气息在现代苏醒!

在古代的熊本, 随着与海外以及强大的古代王权之间的交流作为契机, 汉字文化得到了传播。在国都以及海外展开交流的据点发现的国宝、重要文化财——木简之上, 记录了古代熊本的人们写下的文字, 讲述着汉字文化传播的历史。出土于熊本的古代木简、墨书土器以及写经、石碑等文物, 也将熊本灿烂的文字文化传达至今。今日的我们能够解读当时的文字和文学作品中所描绘的熊本风采, 充分感受古代熊本繁荣的历史与文化魅力。



くまもと文学・歴史館
Kumamoto Museum of Literature and History
熊本市中央区出水2-5-1

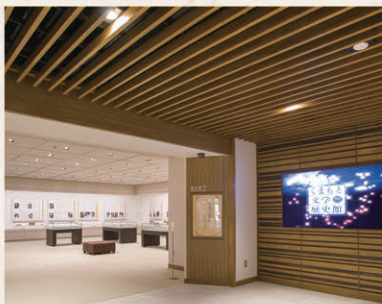


Supported by the Agency for Cultural Affairs Government of Japan in the fiscal 2023



享受熊本美丽的涌泉与繁荣的文化 水前寺地区导览图

乘坐熊本市电：从熊本站出发约30分钟，从熊本城周边出发约20分钟



1 熊本文学、历史馆

通过文学与历史回溯“熊本之记忆”的博物馆。在馆内的数据库展区，您可以看到夏目漱石的手稿和其他馆藏资料。

2 熊本县立图书馆

3 こども本の森 熊本 Kumamoto Children's Book Forest

※预计今年春天开业



4 旧砂取细川邸庭园

有地下水涌出的熊本藩细川家别邸庭园。19世纪后半叶，熊本藩主的正室于此度过晚年。



5 芭蕉园



6 加势川、江津湖

入选“平成的名水百选”的清泉，每日涌出地下水约57万吨。熊本藩主和作家夏目漱石等名人都曾在此泛舟游玩。



7 肥后国分寺础石 (熊野坐神社境内)

熊本市指定史迹。741年，为了祈祷苦于灾害和疾病的民众和变乱不断的政治能够平安，圣武天皇下令诸国修建国分寺。高度约60m的七重塔，中心柱建立在巨大的础石上，肥后国分寺七重塔的中心础石留在了熊本市。



8 洋学校教师馆 (简斯宅邸)

熊本县指定重要文化财。1871年由日本的木匠为美国教师L.L.Janes所建，是熊本县内现存的时代最早的西洋建筑。Janes对于熊本的近代化有所影响。



9 水前寺成趣园

日本国家指定名胜、史迹。由熊本藩主细川家建造于17世纪后半叶，日本屈指的大名庭园。与熊本丰富的涌泉水完美融合所呈现出的优美造型，是您必看的美景。



10 夏目漱石第三故居

近代日本的代表性作家夏目漱石在熊本的故居之一。自1896年起，漱石以英语教师的身份，在熊本生活了四年三个月之久。

← 推荐行程

JR
 熊本市电
 巷道
 川



交通指南

从阿苏熊本机场乘坐机场大巴30~40分钟
 从JR熊本站乘坐有轨电车30~40分钟
 从JR新水前寺站步行20分钟
 乘坐巴士在“水前寺公园前·县立图书馆入口”或“水前寺公园前”下车，步行约5分钟
 乘坐有轨电车在“19市立体育馆前”下车，步行约5分钟
 停车场在熊本市综合体育馆后面(与体育馆共用)
 自行车停车场在图书馆北侧



熊本市中央区出水2-5-1
 TEL 096-384-5000 FAX 096-385-4214
<https://www2.library.pref.kumamoto.jp/bunreki>

熊本文学、历史馆

搜索